

# Vyhodnocení dopadů realizovaných opatření plánů oblasti povodí (etapa 1 – pro účely zveřejnění)



Pořizovatel: Povodí Odry, státní podnik, Varenská 49, 701 26 Ostrava

Zpracovatel: Pöyry Environment a.s., Botanická 834/56, 602 00 Brno

Číslo zakázky: 3A13030

Datum zpracování: 25.4.2013

**Pracovní verze pro jednání Komise pro plánování v dílčím  
povodí Horní Odry dne 25.4.2013**

V I. plánovacím období bylo navrženo velké množství opatření, jejichž cílem bylo zlepšení stavu vod či dosažení dostatečné ochrany území před extrémními vodními stavů.

Opatření byla navrhována jak pro vody povrchové, tak pro vody podzemní a byla rozdělena do několika kategorií. Obdobné členění je zachováno i v tomto materiálu. Jedná se o opatření na bodových zdrojích znečištění, sanace starých ekologických zátěží, revitalizační opatření a opatření protipovodňová.

Obsahem tohoto dokumentu jsou opatření typu A dle Plánu oblasti povodí Odry, což jsou navržená opatření, která řeší konkrétní problematiku lokalitu konkrétním způsobem.

## 1 STAV ZAVÁDĚNÍ OPATŘENÍ

### 1.1 Opatření pro povrchové vody

Opatření k dosažení cílů ochrany vod jako složky životního prostředí

Opatření byly realizovány především pomocí omezení vypouštění znečištění z bodových zdrojů a omezování, případně zastavení vnosu zvlášť nebezpečných látek do vod.

V I. plánovacím cyklu bylo zavedeno 118 opatření k dosažení cílů ochrany vod jako složky životního prostředí, z toho 3 realizace nebyly vůbec zahájeny, 17 jich má stavební povolení, 18 je ve výstavbě a 52 je zhotoveno. Více v tabulce 1 a na mapě 1.

Tabulka 1 – přehled opatření z I. plánovacího cyklu k dosažení cílů ochrany jako složky životního prostředí

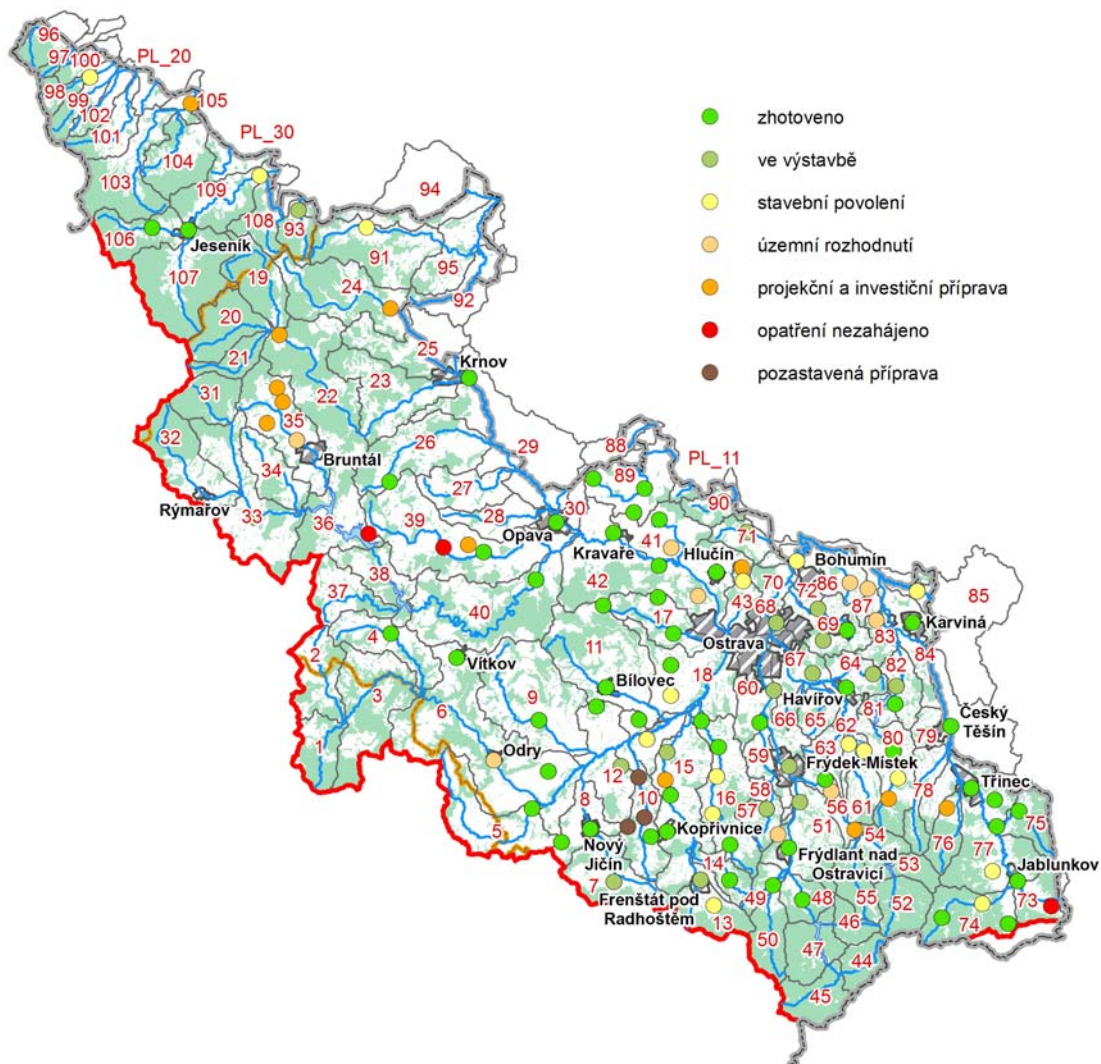
Prac. č. VÚ	ID listu opatření	Název opatření	N	PI	PP	ÚR	SP	S	Z
82	OD100001	Albrechtice - výstavba kanalizace a lokální ČOV		X		X	X	X	
12	OD100002	Albrechtický - výstavba kanalizace a ČOV		X		X	X		
35	OD100003	Andělská Hora - odkanalizování obce na ČOV Bruntál		X					
12	OD100004	Barošovice - výstavba kanalizace a ČOV		X		X	X	X	
51	OD100005	Baška - výstavba kanalizace (napojení na ČOV FM)		X		X	X	X	
11	OD100006	Bílovec - výstavba kanalizace a intenzifikace ČOV		X		X	X		X
72	OD100007	Bohumín - výstavba kanalizace		X		X	X		
41	OD100008	Bolatice - výstavba kanalizace a ČOV		X		X	X		X
16	OD100009	Brušperk - intenzifikace ČOV, rekonstrukce kanalizace		X		X	X		X
33	OD100010	Břidličná - rekonstrukce ČOV, dostavba kanalizace		X		X	X		X
4	OD100011	Budišov nad Budišovkou - odkanalizování objektů města		X		X	X		X
75	OD100012	Bystřice - výstavba ČOV, rekonstrukce a výstavba kanalizace		X		X	X		X
50	OD100013	Čeladná - výstavba kanalizace, rekonstrukce ČOV		X		X	X		X
87	OD100014	Dětmárovice - decentralizované odkanalizování obce - 6xČOV		X		X			
56	OD100015	Dobrá - výstavba kanalizace		X		X	X		X
41	OD100016	Dolní Benešov - výstavba kanalizace		X		X			
62	OD100017	Dolní Domaslavice - výstavba kanalizace		X		X	X		
86	OD100018	Dolní Lutyně - výstavba kanalizace+ kanalizace a ČOV v lokalitě Věřňovice		X		X			
39	OD100019	Dolní Životice - dostavba kanalizace (4 etapy)		X		X	X		X
83	OD100020	Doubrava - dostavba kanalizace a 3x ČOV		X		X			
16	OD100021	Fryčovice - výstavba kanalizace		X		X	X		
60	OD100022	Frydek-Místek - výstavba kanalizace		X		X	X	X	
51	OD100023	Frydlant nad Ostravicí - výstavba kanalizace		X		X	X		X
9	OD100024	Fulnek - výstavba kanalizace		X		X	X		X

Prac. č. VÚ	ID listu opatření	Název opatření	N	PI	PP	ÚR	SP	S	Z
42	OD100025	Háj ve Slezsku - výstavba nadobecního kanalizačního systému		X		X	X		X
71	OD100026	Hať - výstavba kanalizace a ČS splaškových vod		X		X	X	X	
42	OD100027	Hlučín - rekonstrukce ČOV a dobudování kanalizace		X		X	X		X
80	OD100028	Hnojník - výstavba kanalizace a ČOV		X	X		X		
26	OD100029	Horní Benešov - výstavba kanalizace		X					X
64	OD100030	Horní Suchá - výstavba kanalizace a lokální ČOV		X		X	X	X	
40	OD100031	Hradec nad Moravicí - Výstavba ČOV a kanalizace		X		X	X		X
16	OD100032	Hukvaldy - výstavba kanalizace		X		X	X		
74	OD100033	Jablunkov - výstavba kanalizace		X		X	X		X
99	OD100034	Javorník - rekonstrukce ČOV a výstavba kanalizace		X		X	X		
106	OD100035	Jeseník - výstavba kanalizace		X					X
5	OD100036	Jeseník nad Odrou - výstavba kanalizace a ČOV		X		X	X		X
18	OD100037	Jistebník - výstavba kanalizace a ČOV		X		X	X		
84	OD100038	Karviná - výstavba kanalizace		X		X	X		X
18	OD100039	Klimkovice - výstavba ČOV, rekonstrukce a výstavba kanalizace		X		X	X		X
89	OD100040	Kobeřice - výstavba kanalizace a ČOV		X		X	X		X
80	OD100041	Komorní Lhotka - dostavba kanalizace		X					
15	OD100042	Kopřivnice - výstavba kanalizace a intenzifikace ČOV		X		X	X		X
16	OD100043	Kozlovice - výstavba splaškové kanalizace		X		X	X		X
42	OD100044	Kravaře - výstavba ČOV a kanalizace		X		X	X		X
14	OD100045	Kunčice pod Ondřejníkem - výstavba kanalizace a ČOV		X		X	X		X
106	OD100046	Lipová-lázně- výstavba kanalizace		X		X	X		X
39	OD100047	Litultovice - odkanalizování obce		X					
68	OD100048	Projekt: Ostrava - dostavba plošné kanalizace		X		X	X	X	
62	OD100049	Lučina - výstavba kanalizace		X		X	X		
43	OD100050	Ludgeřovice - výstavba kanalizace		X		X	X		
43	OD100051	Markvartovice - výstavba kanalizace		X					
24	OD100052	Město Albrechtice - výstavba kanalizace		X					
109	OD100053	Mikulovice - výstavba kanalizace		X		X	X		
7	OD100054	Mořkov - výstavba kanalizace		X		X	X	X	
74	OD100055	Mosty u Jablunkova - ČOV a kanalizace		X		X	X		X
15	OD100056	Mošnov - výstavba kanalizace a ČOV		X		X	X	X	
56	OD100057	Nošovice, Vyšní Lhoty a Nižní Lhoty - výstavba kanalizace		X		X			
8	OD100058	Nový Jičín - výstavba ČOV a kanalizace		X		X	X		X
75	OD100059	Nýdek - výstavba kanalizace		X		X	X		X
6	OD100060	Odry - odkanalizování místní části Loučky		X		X			
30	OD100061	Opava - výstavba kanalizace		X		X	X		X
48	OD100063	Ostravice - výstavba kanalizace a ČOV		X		X	X		X
57	OD100064	Palkovice - výstavba kanalizace		X		X	X	X	
59	OD100065	Paskov - intenzifikace ČOV a výstavba kanalizace		X		X	X		X
85	OD100066	Petrovice u Karviné - výstavba kanalizace		X		X	X		
69	OD100067	Petřvald - výstavba kanalizace a ČOV		X		X	X	X	
90	OD100068	Píšť - výstavba ČOV a kanalizace		X		X	X		
15	OD100069	Příbor - výstavba kanalizace		X		X	X		X
56	OD100070	Raškovice - dostavba kanalizace		X					
69	OD100071	Rychvald - výstavba kanalizace a ČOV v lok. Václav		X		X	X	X	
15	OD100073	Skotnice - výstavba kanalizace (napojení na ČOV Mošnov)		X					

Prac. č. VÚ	ID listu opatření	Název opatření	N	PI	PP	ÚR	SP	S	Z
16	OD100074	Stará Ves nad Ondřejnicí - výstavba kanalizace		X		X	X		X
35	OD100075	Staré Město u Bruntálu - výstavba kanalizace a ČOV		X	X	X			
18	OD100076	Studénka - výstavba kanalizace, rekonstrukce ČOV		X		X	X		X
6	OD100077	Suchdol nad Odrou - výstavba II. etapy kanalizace a ČOV		X		X	X		X
35	OD100078	Světlá Hora - tlaková kanalizace II. etapa		X					
41	OD100079	Štěpánkovice - výstavba ČOV a kanalizace		X		X	X		X
10	OD100080	Štramberk - výstavba kanalizace		X		X	X		X
13	OD100081	Trojanovice - výstavba kanalizace		X		X	X		
80	OD100082	Třanovice - rekonstrukce ČOV a výstavba kanalizace		X		X	X		X
77	OD100083	Třinec - výstavba kanalizace		X		X	X		X
77	OD100084	Vendryně - výstavba kanalizace		X		X	X		X
105	OD100085	Vidnava - rekonstrukce kanalizace a ČOV, výstavba kanalizace ve Velké Kraši		X					
6	OD100086	Vítkov - dostavba kanalizace		X		X	X		X
60	OD100087	Vratimov - dostavba kanalizace, výstavba ČOV		X		X	X	X	
22	OD100088	Vrbno pod Pradědem - dostavba kanalizace		X					
17	OD100089	Vřesina - výstavba kanalizace (napojení na ÚČOV Ostrava)		X					X
93	OD100090	Zlaté Hory - výstavba ČOV a kanalizace		X		X	X	X	
82	OD100091	Těrlícko - dostavba kanalizace		X		X	X		X
29	OD100092	Krnov - odkanalizování lokality Pod Cvilínem, rekonstrukce ČOV		X		X	X		X
79	OD100093	Český Těšín - rekonstrukce a výstavba kanalizace, výstavba ČOV Horní Žukov-Běnotí		X		X	X		X
76	OD100094	Oldřichovice - výstavba kanalizace		X					
64	OD100095	Haviřov - výstavba kanalizace a lokální ČOV		X		X	X		X
69	OD100096	Orlová - výstavba kanalizace		X		X	X		X
13	OD100097	Frenštát pod Radhoštěm - výstavba kanalizace		X		X	X	X	
35	OD100114	Stará Rudná - odkanalizování obce na ČOV Bruntál		X					
51	OD100115	Metylovice - výstavba kanalizace		X		X			
12	OD100125	Bílou - výstavba kanalizace a ČOV		X		X	X		X
73	OD100126	Bukovec - výstavba kanalizace a ČOV	X						
42	OD100127	Děhylov - výstavba kanalizace a ČOV		X		X			
74	OD100128	Dolní Lomná - výstavba kanalizace a rekonstrukce ČOV		X		X	X		
74	OD100129	Horní Lomná - rekonstrukce ČOV		X		X	X		X
91	OD100130	Jindřichov - výstavba kanalizace a ČOV		X		X	X		
36	OD100131	Leskovec nad Moravicí - výstavba kanalizace	X						
77	OD100132	Milíkov - výstavba kanalizace a ČOV		X		X	X		
39	OD100133	Mladecko - výstavba kanalizace a ČOV	X						
89	OD100134	Oldříšov - kanalizace a ČOV		X		X	X		X
11	OD100135	Pustá Polom - Výstavba kanalizace a ČOV		X		X	X		X
10	OD100136	Rybí - výstavba kanalizace (na ČOV Závěšice)		X	X				
10	OD100137	Sedlnice - výstavba tlakové kanalizace a ČOV		X	X				
8	OD100138	Starý Jičín - výstavba kanalizace (na ČOV Nový Jičín)		X		X	X		X
17	OD100139	Velká Polom - výstavba kanalizace a ČOV		X		X	X		X
10	OD100140	Závěšice - výstavba kanalizace a ČOV		X	X				
67	OD100141	Šenov - výstavba kanalizace		X		X	X	X	
43	OD130006	BorsodChemMCHZ s.r.o. - snížení znečištění v ukazateli N-NH <sub>4</sub> <sup>+</sup>		X					X
67	OD130007	ArcelorMittal a.s. - ČOV Lučina - snížení znečištění v ukazateli N-NH <sub>4</sub> <sup>+</sup>		X				X	

Prac. č. VÚ	ID listu opatření	Název opatření	N	PI	PP	ÚR	SP	S	Z
42	OD130008	IVAX Pharmaceuticals, s.r.o - snížení koncentrace dichlormetanu v odpadních vodách		X				X	
71	OD130009	Bochemie s.r.o. - Plnění limitů vodoprávního povolení		X				X	

N = nezahájeno, PI = projektová a investiční příprava zahájena, PP = příprava pozastavena, ÚR = územní rozhodnutí, SP = stavební povolení, S = ve výstavbě, Z = zhotoveno



Mapa 1 - přehled stavu opatření z I. plánovacího cyklu k dosažení cílů ochrany jako složky životního prostředí

Opatření k zajištění odpovídajících hydromorfologických podmínek vodních útvarů, umožňujících dosažení požadovaného ekologického stavu nebo dobrého ekologického potenciálu

Opatření k dosažení cílů ochrany vod pomocí revitalizace toků a odstranění migračních překážek.

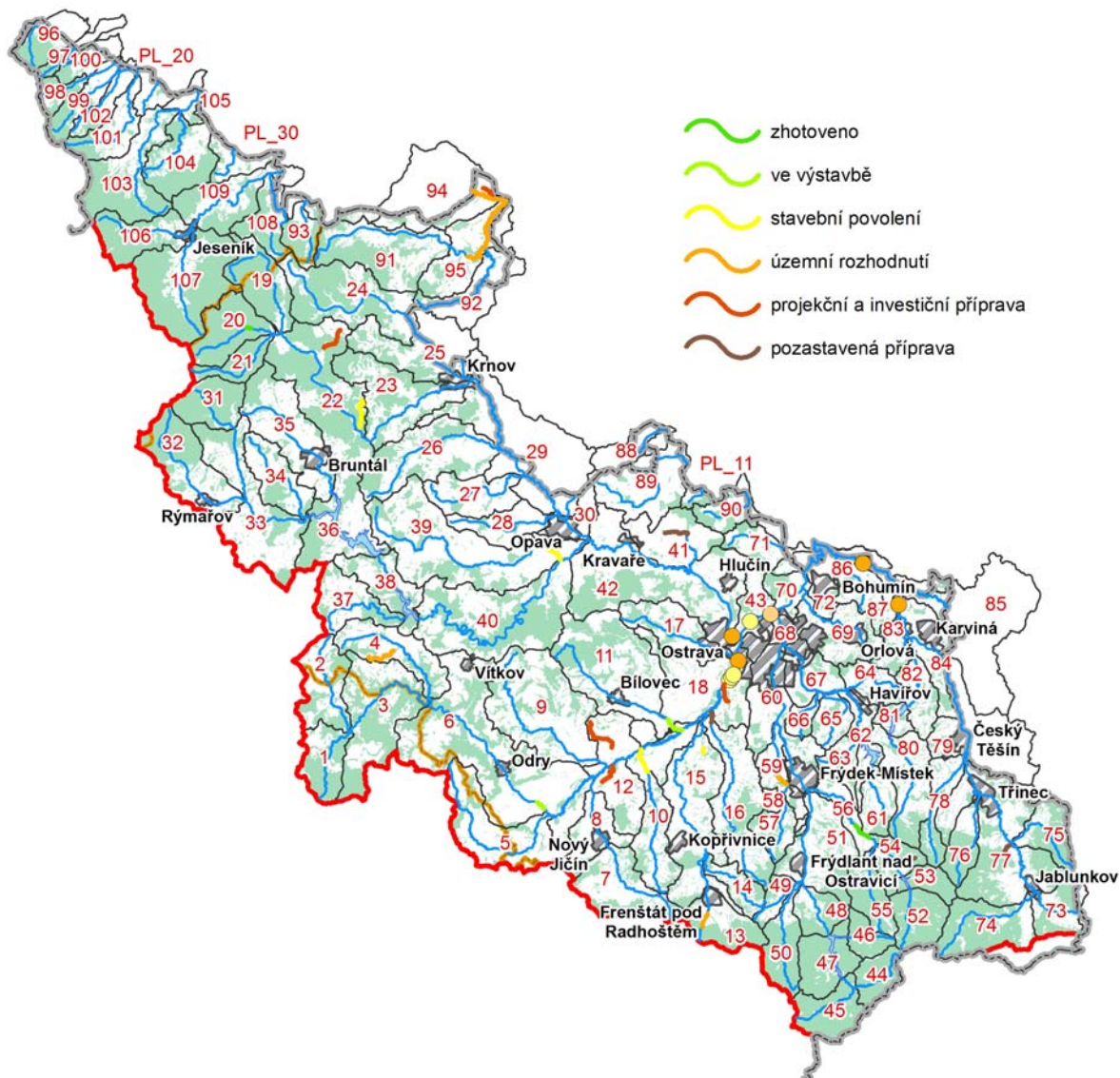
Provedením těchto opatření lze dosáhnout přiblížení se přirozenosti vodního toku obnovou jeho členitosti, vytvoření přirozených úkrytů a podmínek pro život ryb, obnovou migrační prostupnosti, retence vody v území a zvýšení krajinné a estetické funkce toku.

Z 29 opatření navržených v I. plánovacím období byly všechny zahájeny, 2 už jsou zhotoveny, další 3 ve výstavbě, u ostatních probíhají přípravné práce. Podrobněji uvedeno v tabulce 2 a na mapě 2.

**Tabulka 2 - přehled stavu opatření z I. plánovacího cyklu k dosažení cílů ochrany pomocí revitalizace toků a odstranění migračních překážek**

Prac. č. VÚ	ID listu opatření	Název toku	Staničení toku (od km po km)	N	PI	PP	ÚR	SP	S	Z
20	OD110001	Střední Opava	4.3 - 4.9		X		X	X		X
12	OD110002	Bílovka	0.0 - 2.5		X		X	X	X	
41	OD110004	Opusta	5.7 - 8.8		X	X				
77	OD110005	Kopytná	0.4 - 1.7		X	X				
51	OD110006	Bystrý potok (Ostravice)	7.1 - 7.3		X		X	X	X	
54	OD110007	Velký Lipový	0.8 - 2.6		X	X				
22	OD110008	Kobylí potok	2.4 - 5.9		X					
22	OD110009	Jelení potok	0.5 - 4.5		X		X	X		
13	OD110010	Lubina	32.4 - 34.4		X		X			
43	OD110011	Odra	14,9		X		X	X		
43	OD110012	Odra	11,9		X		X			
6	OD110013	Odra	74.3 - 75.6		X		X	X	X	
84 a 87	OD110014	Olše	7.5 a 15.8		X					
16	OD110015	Ondřejnice	0.8 - 2.3		X	X				
12	OD110016	Sedlnice	0.0 - 3.2		X		X	X		
95	OD110017	Osoblaha	0.0 - 11.3		X		X			
94	OD110018	Pavlovický potok	0.0 - 2.0		X					
18	OD110019	Starobělský potok	0.0 - 2.4		X					
15	OD110020	Trnávka	2.7 - 3.4		X		X	X		
12	OD110021	Pustějovský potok	5.7 - 11.0		X					
12	OD110022	Liščí potok	0.0 - 3.0		X					
4	OD110023	Rychtářský potok	1.1 - 5.2		X		X			
56	OD110025	Morávka	9.3 - 11.8		X		X	X		X
18	OD110026	Odra	22.3;22.7;23.1		X		X	X		
18	OD110027	Odra	20,4		X					
39	OD110028	Hvozdnice	0.0 - 2.3		X		X	X		
42	OD110029	Opava	1,3		X					
59	OD110030	Olešná	6.8 - 9.5		X		X			
95	OD110031	Prudník	0.0 - 4.6		X		X			

N = nezahájeno, PI = projektová a investiční příprava zahájena, PP = příprava pozastavena, ÚR = územní rozhodnutí, SP = stavební povolení, S = ve výstavbě, Z = zhotoveno



Mapa 2 - přehled stavu opatření z I. plánovacího cyklu k dosažení cílů ochrany pomocí revitalizace toků a odstranění migračních překážek

## 1.2 Opatření pro podzemní vody

### Opatření k omezování, případně zastavení vnosu zvláště nebezpečných látek do vod – staré ekologické zátěže

Stará ekologická zátěž (SEZ) – enviromentální, ekologický závada, kontaminované místo. SEZ vznikly dlouhodobou průmyslovou a zemědělskou činností v uplynulých letech. Nejefektivnějším způsobem jejich odstranění je postupná sanace, která skončí úplnou eliminací dopadů ze SEZ.

V I. plánovacím období bylo řešeno 28 SEZů, z čehož u 3 nebyla sanace zahájena, u 11 nápravné opatření probíhá, 5 jich je ukončeno a jsou vyhovující, 2 jsou přerušeny z důvodu nevyhovujícího stavu. U 7 opatření je stav provádění nápravných opatření neznámý. Více udává tabulka 3 a znázorňuje mapa 3.

Tabulka 3 - přehled stavu opatření z I. plánovacího cyklu – staré ekologické zátěže

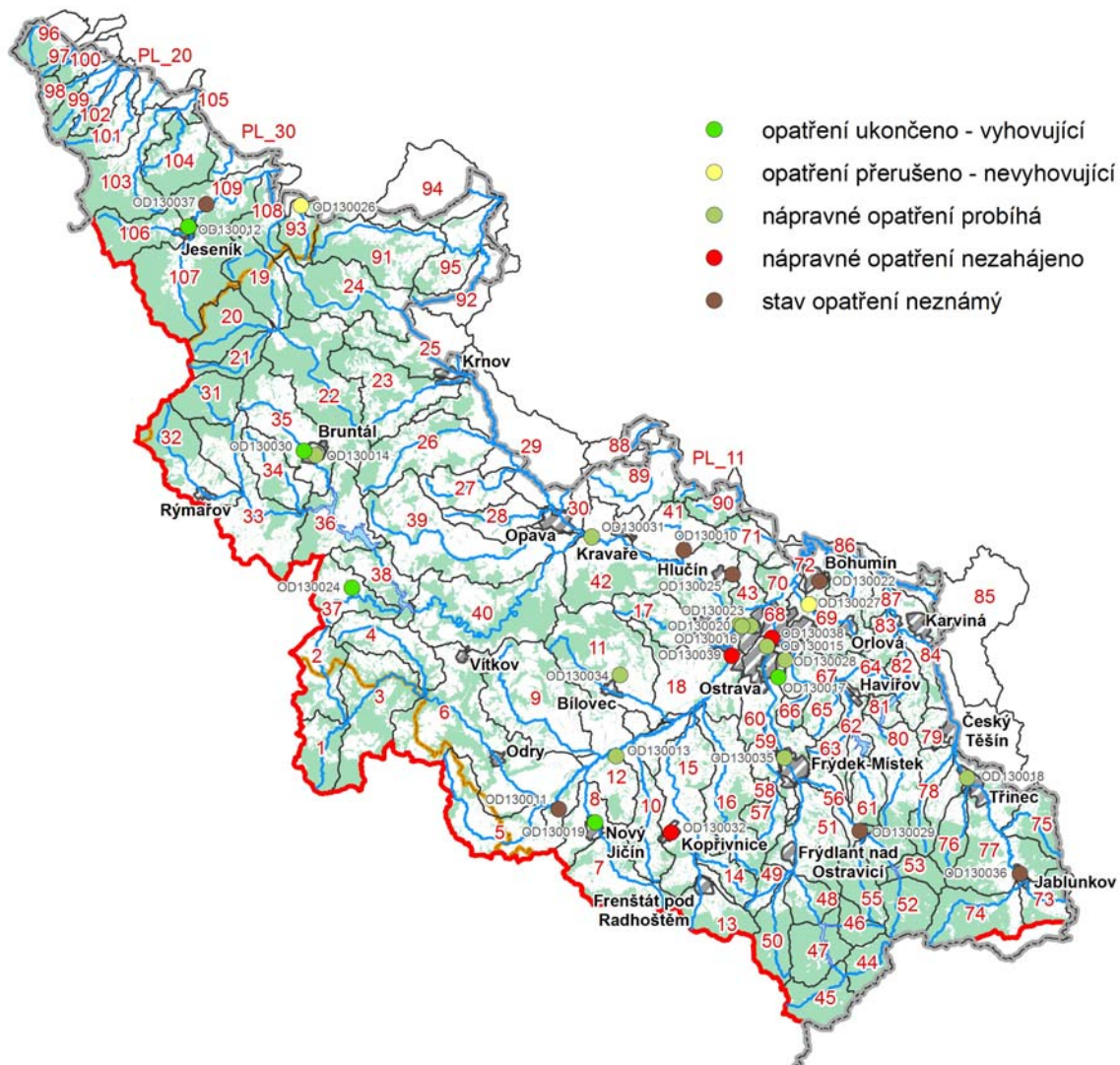
Číslo VÚ	ID listu opatření	Název opatření	Název obce	NN	SN	PR	NU	NP
15100	OD130011	Bernartice n.O. - jímací území - sanace	Bernartice nad Odrou		X			

Číslo VÚ	ID listu opatření	Název opatření	Název obce	NN	SN	PR	NU	NP
15100	OD130016	BorsodChem MCHZ - sanace (ekologická smlouva)	Ostrava -Mariánské Hory			X		
15100	OD130013	Benzina Bartošovice – sanace (Benzina s.r.o. DSPHM Bartošovice)	Bartošovice			X		
15100	OD130020	Ostramo - laguny - sanace (ekologická smlouva) DIAMO, s.p. OZ laguny OSTRAMO	Ostrava -Mariánské Hory			X		
15100	OD130023	OKD,a.s. Koksovna J. Šverma - sanace (OKD OKK, a.s. Koksovna Jan Šverma)	Ostrava -Mariánské Hory			X		
15200	OD130031	KOMAS - sanace (ekologická smlouva)	Opava - Komárov			X		
15500	OD130010	MSA, a.s. - sanace (ekologická smlouva)	Dolní Benešov		X			
22610	OD130039	DEZA Ostrava - sanace (DEZA, a.s.)	Ostrava Zábřeh	X				
22610	OD130038	Vítkovice a.s., Horní oblast	Ostrava - Vítkovice	X				
22610	OD130015	Vítkovice a.s. Dolní oblast - sanace (ekol. smlouva)	Ostrava - Vítkovice			X		
22610	OD130017	NS340 kovárna Kunčice - sanace (Vítkovice a.s., středisko 340)	Ostrava - Kunčice				X	
22610	OD130022	skládky Bochemie – sanace	Bohumín		X			
22610	OD130027	Autopal s.r.o. závod Rychvald - sanace (Visteon International Holdings)	Rychvald					X
22610	OD130028	ArcelorMittal a.s. - sanace (ekologická smlouva) (Arcelor Mittal Steel Ostrava a.s.)	Ostrava - Kunčice			X		
32110	OD130036	ETA/TEWO - sanace (Jablunkov - bývalý závod ETA)	Jablunkov		X			
32110	OD130018	Třinecké železářny a.s. - sanace (ekologická smlouva)	Třinec			X		
32121	OD130029	Saft Ferak a.s. - sanace (ekologická smlouva)	Raškovice		X			
32121	OD130035	Válcovny plechu Frýdek Místek (ekologická smlouva)	Frýdek - Místek			X		
32130	OD130019	Autopal Nový Jičín - sanace (ekologická smlouva) (Visteon International Holdings)	Šenov u Nového Jičína				X	
32130	OD130032	Tatra a.s. Kopřivnice - sanace (ekologická smlouva)	Kopřivnice	X				
64311	OD130037	SMP Jeseník - sanace (RWE GasNet, s.r.o.)	Jeseník				X	
64311	OD130012	Česká Ves - Benzina – sanace (Benzina s.r.o. DSPHM Česká Ves )	Česká Ves		X			
66111	OD130014	Kasárna SA – sanace	Bruntál				X	
66111	OD130024	MORA Dvorce 01 - sanace	Dvorce				X	
66111	OD130025	Pod cihelnou - sanace	Hlučín		X			
66111	OD130026	Velobel s.r.o. Zlaté Hory – sanace	Zlaté Hory v Jeseníkách					X
66111	OD130030	Alfa plastik - sanace (ekologická smlouva)	Bruntál			X		



Číslo VÚ	ID listu opatření	Název opatření	Název obce	NN	SN	PR	NU	NP
66111	OD130034	SMP a.s., areál Bílovec (ekologická smlouva) (RWE GasNet, s.r.o. Bílovec)	Bílovec			X		

Červený název – nový název SEZ; NN = nápravné opatření nezahájeno, SN = stav provádění nápravných opatření neznámý, PR = nápravné opatření probíhá, NU = nápravné opatření ukončeno – vyhovující, NP = nápravné opatření přerušeno - nevyhovující



Mapa 3 - přehled stavu opatření z I. plánovacího cyklu – staré ekologické zátěže

### 1.3 Protipovodňová ochrana

#### Opatření na ochranu území před extrémními vodními stavy – zvýšení kapacity koryt vodních toků

V I. plánovacím období bylo navrženo celkem 76 opatření na ochranu území před extrémními vodními stavy, což je především zvýšení kapacity zvětšením průřezového profilu koryta toku, což v širším smyslu zahrnuje i výstavbu inundačních hrází kolem území, která mají být ochráněna. Z těchto opatření se 37 uskutečnilo, 9 je ve výstavbě, 7 vůbec nebylo zahájeno a ostatní jsou v různých fázích výstavby.

Konkrétní přehled je uveden v tabulce 4 a znázorněn na mapě 4.

Tabulka 4 - přehled stavu opatření z I. plánovacího cyklu – zvýšení kapacity vodních toků

ID listu opatření	Prac. č. VÚ	Tok	km	Místo, lokalita	Navrhovaná minimální kapacita	N	PI	PP	ÚR	SP	S	Z
OD130101	6	Odra	87,0 - 90,3	Loučky, Odry	Q100		X	X				
OD130102	10	Sedlnice	6,4 - 8,6	Sedlnice	Q20		X		X	X	X	
OD130103	10	Sedlnice	11,9 - 13,7	Závišice	Q20		X		X	X	X	
OD130104	11	Bílovka	6,9 - 8,6	Velké Albrechtice	Q20		X		X	X		X
OD130105	14	Tichávka	3,1 - 5,9	Tichá	Q20		X		X	X		X
OD130106	16	Ondřejnice	2,3 - 6,5	Stará Ves n/O	Q20		X		X	X		X
OD130107	17	Porubka	0,9 - 7,2	Svinov, Poruba	Q20*		X		X	X		X
OD130108	23	Opava	73,9 - 74,3	Krnov-Kostelec	Q100		X		X	X		X
OD130109	24	Opavice	19,0 - 20,5	Hynčice	Q20		X		X	X		X
OD130110	29	Opava	42,9 - 43,9	Vávrovice	Q100		X					
OD130111	30	Opava	33,6 - 34,7	Opava-Kateřinky	Q100		X		X	X		X
OD130112	33	Moravice	79,0 - 80,3	Velká Štáhle	Q100		X		X	X	X	
OD130113	33	Moravice	76,9 - 77,0	Břidličná	Q100		X		X	X		X
OD130114	39	Hvozdnice	2,3 - 3,0	Otice	Q20		X		X	X		X
OD130115	42	Opava	25,0 - 28,1	Kravaře Dvořísko	Q100		X					
OD130116	43	Černý příkop (Odra)	1,5 - 2,8	Ostrava - Přívoz	Q100		X		X	X		X
OD130117	43	Odra	15,6 - 16,8	Ostrava - Přívoz	Q100		X		X	X		X
OD130118	60	Ščučí-hráz odlehč. ramene	0,0 - 1,1	Ostrava - Hrabová	Q100		X		X	X		X
OD130119	70	Stružka	0,0 - 2,0	Bohumín	Q100		X		X	X	X	
OD130120	43	Odra	12,7 - 15,0	Ostrava - Přívoz	Q100		X		X	X		X
OD130121	70	Odra	9,5 - 10,5	Ostrava - Koblov	Q100		X		X	X		
OD130122	72	Bohumínská Stružka	3,0 - 7,5	Bohumín	Q100		X		X	X		X
OD130123	70	Odra	3,0 - 3,5	Bohumín	Q100		X		X	X		X
OD130124	43	Odra	9,2 - 12,0	Ostrava - Antošovice	Q100		X		X	X		X
OD130125	79	Hrabinka	0,3 - 0,4	Český Těšín	Q100		X		X	X		X
OD130126	85	Petrůvka	2,0 - 11,5	Petrovice u Karviné	Q100		X		X	X		X
OD130127	89	Oldřívovský p.	7,5 - 8,8	Sudice	Q20		X					
OD130128	103	Vidnavka	7,4 - 8,1	Kobylá nad Vid.	Q20-Q50		X					
OD130129	107	Bělá	19,8 - 20,6	Jeseník - Bukovice	Q50		X		X	X		X
OD130132	60	Ščučí-odlehč. rameno a tok	4,0 - 5,1	Ostrava - Hrabová	Q100		X					
OD130133	40	Otický příkop	0,3 - 2,3	Opava-Kylešovice	Q100		X		X	X		X
OD130139	70	Odra	3,9 - 6,4	O-Vrbice - B-Pudlov	Q100		X					
OD130140	79	Olše	36,1 - 39,5	Český Těšín	Q100		X					

ID listu opatření	Prac. č. VÚ	Tok	km	Místo, lokalita	Navrhovaná minimální kapacita	N	PI	PP	ÚR	SP	S	Z
OD130148	51	Baštice	0,5 - 0,8	St.Město u FM	Q50		X					
OD130149	60	Ostravice	15,9 - 17,4	Paskov	Q100		X					
OD130150	6	Dobešovský p.	0,0 - 0,3	Jakubčovice n/O	Q20		X					
OD130151	7	Jičinka	14,0 - 16,9	Životice u NJ	Q20		X	X				
OD130152	13	Trutovský	0,0 - 0,6	Frenštát p/R	Q20		X		X	X		
OD130153	13	Lomná	0,0 - 1,1	Frenštát p/R	Q50		X		X	X		X
OD130154	16	Ondřejnice	24,4 - 25,0	Kozlovice	Q20	X						
OD130155	16	Říčka	3,8 - 5,0	Kozlovice	Q10		X		X	X		X
OD130156	16	Říčka	1,1 - 1,9	Kozlovice	Q20		X		X	X		X
OD130157	20	Stř. Opava	2,0 - 5,0	Ludvíkov	Q20		X		X	X		X
OD130158	24	PB přítok Opavice v km 23,5	0,0 - 1,2	Holčovice	Q20		X		X			
OD130159	24	Valštejnka	0,0 - 5,0	Město Albrechtice	Q20		X		X	X	X	
OD130160	31	Kotelný potok	0,96 - 1,3	Malá Morávka	Q20		X		X	X		X
OD130161	32	Novopolský	0,6 - 1,0	Rýmařov	Q20	X						
OD130162	32	Podolský	9,8 - 11,0	Stará Ves u Rýmařova	Q20	X						
OD130163	40	Záviliší	0,0 - 1,0	Hradec n. Moravicí	Q20	X						
OD130164	48	Řasník	2,0 - 3,5	Ostravice	Q50	X						
OD130165	48	Stříbrník	2,5 - 4,0	Ostravice	Q50		X		X	X	X	
OD130166	51	Říčka	0,5 - 1,7	Janovice	Q20		X		X	X		X
OD130167	54	Vysutý	0,7 - 0,9	Morávka	Q20		X		X	X		
OD130168	74	Přelač	0,0 - 1,9	Horní Lomná	Q100		X		X	X		X
OD130169	77	Jasení	2,2 - 3,6	Návší	Q20		X		X	X	X	
OD130170	73	Zarembčok	0,0 - 0,7	Bukovec	Q100		X		X	X		X
OD130171	77	Kopytná	2,2 - 2,4	Bystřice n/O	Q50-Q100		X		X	X		X
OD130172	77	Kostkov	0,4 - 0,8	Návší	Q20		X		X	X		X
OD130173	77	Rohovec	0,5 - 1,3	Návší	Q10		X		X	X		X
OD130174	96	Bílá Voda	0,0 - 3,0	Bílá Voda	Q20		X		X	X		X
OD130175	103	Skorošický p.	4,8 - 6,7	Skorošice	Q20		X		X	X		X
OD130176	104	Červený potok	8,0 - 10,0	St. a N. Červ. Voda	Q20		X		X	X		X
OD130177	109	Olešnice	0,0 - 1,1	Mikulovice	Q10		X		X	X		X
OD130178	109	Žlebík	0,0 - 0,8	Česká Ves, Písečná	Q20		X		X	X		X
OD130180	50	Čeladenka	3,0 - 3,9	Čeladná	Q100		X		X	X		X
OD130190	39	Heřmanický p.	2,9 - 5,0	Svob.Heřmanice	Q50	X						
OD130191	29	Velká	0,0 - 2,3	Opava – Jaktář	Q50		X		X	X	X	
OD130192	28	Velká	5,5 - 7,5	Stěbořice, Zlatníky	Q50		X		X	X		
OD130193	42	Sedlinka	1,3 - 2,5	Štítina	Q100		X		X	X	X	
OD130194	43	Ludgeřovický p.	5,3 - 5,6	Ludgeřovice	Q20	X						
OD130195	71	Bečva	0,4 - 4,1	Hať	Q50		X		X	X		
OD130196	70	Koblovský p.	0,0 - 1,1	Ostrava - Koblov	Q20		X		X			
OD130197	86	Lutyňka	2,1 - 2,8	Bohumín - Skřečoň	Q50		X					
OD130198	89	Oldřišovský potok	23,7 - 23,9	Oldřišov	Q20		X	X				
OD130199	91	Mušlov	5,2 - 8,0	Třemešná	Q50		X		X	X	X	
OD130202	6	Vítovka	0,0 - 1,6	Odry	Q20		X	X				

N = nezahájeno, PI = projektová a investiční příprava zahájena, PP = příprava pozastavena, ÚR = územní rozhodnutí, SP = stavební povolení, S = ve výstavbě, Z = zhotoveno



Mapa 4 - přehled stavu opatření z I. plánovacího cyklu – zvýšení kapacity vodních toků

Opatření na omezení negativních účinků povodní – ostatní

- **Preventivní opatření pro odčinění důlních škod**

Ze tří navržených opatření jsou dvě ve výstavbě a u jednoho byla pozastavena příprava. Konkrétně uvedeno v tabulce 5 a znázorněno na mapě 5.

Tabulka 5 - přehled stavu opatření z I. plánovacího cyklu – preventivní opatření pro odčinění důlních škod

ID listu opatření	Prac. č. VÚ	Tok	Lokalita	Navrhované opatření	N	PI	PP	ÚR	SP	S	Z
OD130211	79	Olše	Louky n/Olši	rekonstrukce levobřežní hráze v km 29,059 – 29,621		X		X	X	X	
OD130212	64	Sušanka	Haviřov	sanace koryta – II. Etapa km 3,788 - 4,078		X	X				
OD130213	84	Olše	Doubrava-Kozinec	sanace vlivů důlní činnosti v km 17,0 – 20,0		X		X	X	X	

- **Odčinnění proběhlých důlních škod z programu „Revitalizace MS kraje“**

Z 6 navržených opatření v I. plánovacím období je jen jedno ve výstavbě, u ostatních probíhají různé fáze projektových příprav. Více uvádí tabulka 6 a lokality jsou znázorněny na mapě 5.

**Tabulka 6 - přehled stavu opatření z I. plánovacího cyklu – odčinnění proběhlých důlních škod z programu „Revitalizace MS kraje“**

ID listu opatření	Prac.č. VÚ	Tok	Lokalita	Navrhované opatření	N	PI	PP	ÚR	SP	S	Z
OD130214	67	Lučina	Ostrava	revitalizace toku v km 0,0 – 3,3		X					
OD130215	60	Ostravice	Ostrava	jez Vítkovice – jez Hrabová, km 8,8 – 12,0		X					
OD130216	18	Odra	Ostrava	sanace pravobřežní hráze v Zábřehu km 24,3 - 26,0		X		X	X	X	
OD130216	18	Odra	Ostrava	sanace levobřežní zavazovací hráze ve Svinově km 18,992 - 19,630		X		X	X		
OD130217	42	Opava	Dobroslavice, Kozmice	rekonstrukce hráze a revitalizace území kolem Hlučínského jezera		X					
OD130224	68	Ostravice	Ostrava	sanace pravobřežní hráze v km 0,0 - 3,0		X					

N = nezahájeno, PI = projektová a investiční příprava zahájena, PP = příprava pozastavena, ÚR = územní rozhodnutí, SP = stavební povolení, S = ve výstavbě, Z = zhotoveno

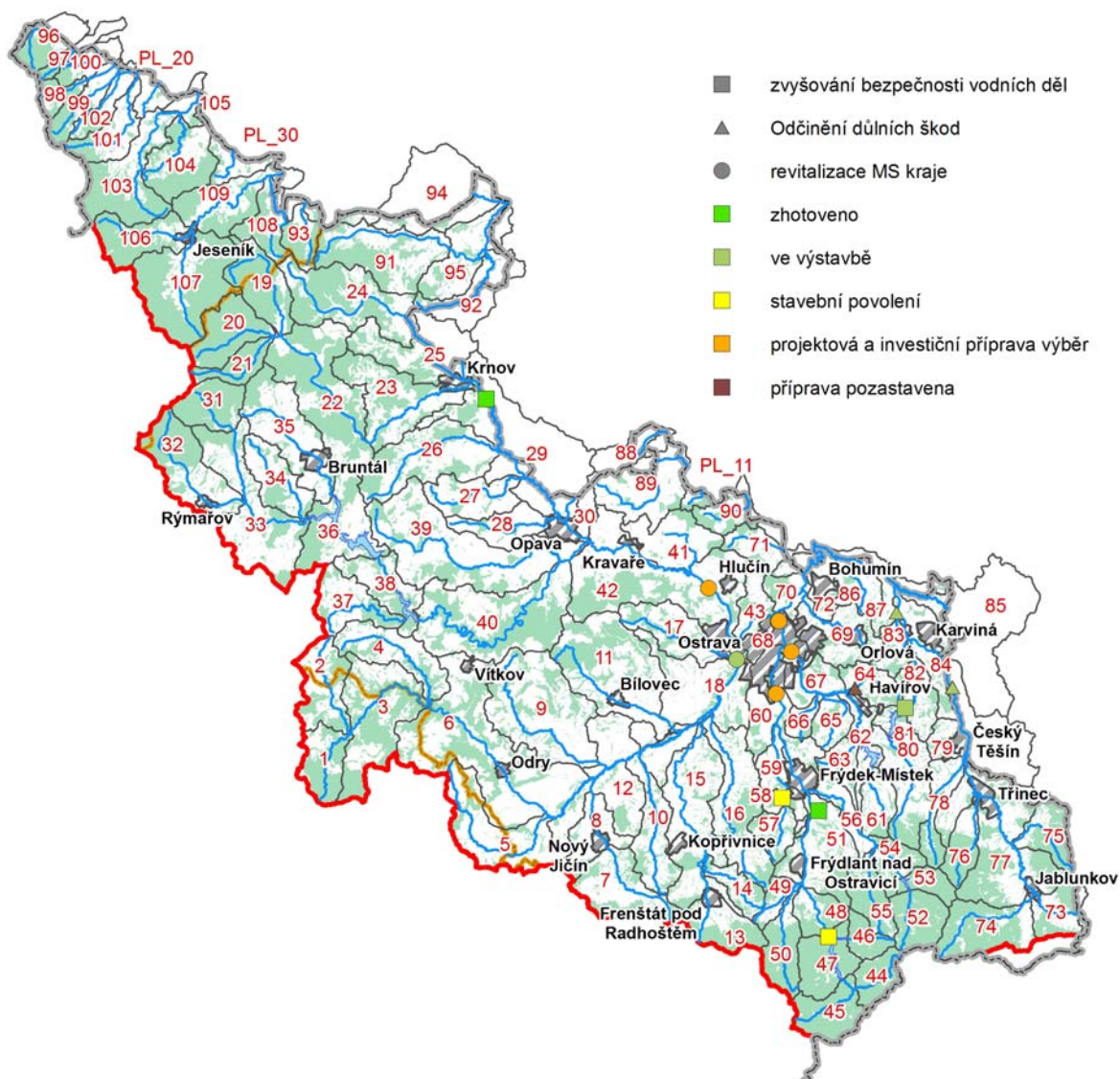
- **Podpora zvyšování bezpečnosti vodních děl**

Z 5 plánovaných opatření pro zvýšení bezpečnosti vodních děl již byly 2 zhotoveny, 1 je ve výstavbě a u zbývajících 3 probíhají přípravy. Konkrétní akce jsou uvedeny v tabulce 7 a znázorněny na mapě 5.

**Tabulka 7 - přehled stavu opatření z I. plánovacího cyklu – podpora zvyšování bezpečnosti vodních děl**

ID listu opatření	Prac.č. VÚ	Tok	Vodní dílo	Navrhované opatření	N	PI	PP	ÚR	SP	S	Z
OD130220	48	Ostravice	Šance	převedení extrémních povodní		X		X	X		
OD130221	81	Stonávka	Těrlicko	převedení extrémních povodní		X		X	X	X	
OD130218	29	Opava	Petrův rybník	rekonstrukce bezpečnostního přelivu		X		X	X		X
OD130219	58	Olešná	Olešná	odtěžení nánosů		X		X	X		
OD130222	51	Baštice	Baška	odtěžení nánosů		X		X	X		X

N = nezahájeno, PI = projektová a investiční příprava zahájena, PP = příprava pozastavena, ÚR = územní rozhodnutí, SP = stavební povolení, S = ve výstavbě, Z = zhotoveno



Mapa 5 – přehled stavu opatření z I. plánovacího cyklu – omezení negativních účinků povodní - ostatní

### Území určená k rozlivům povodní

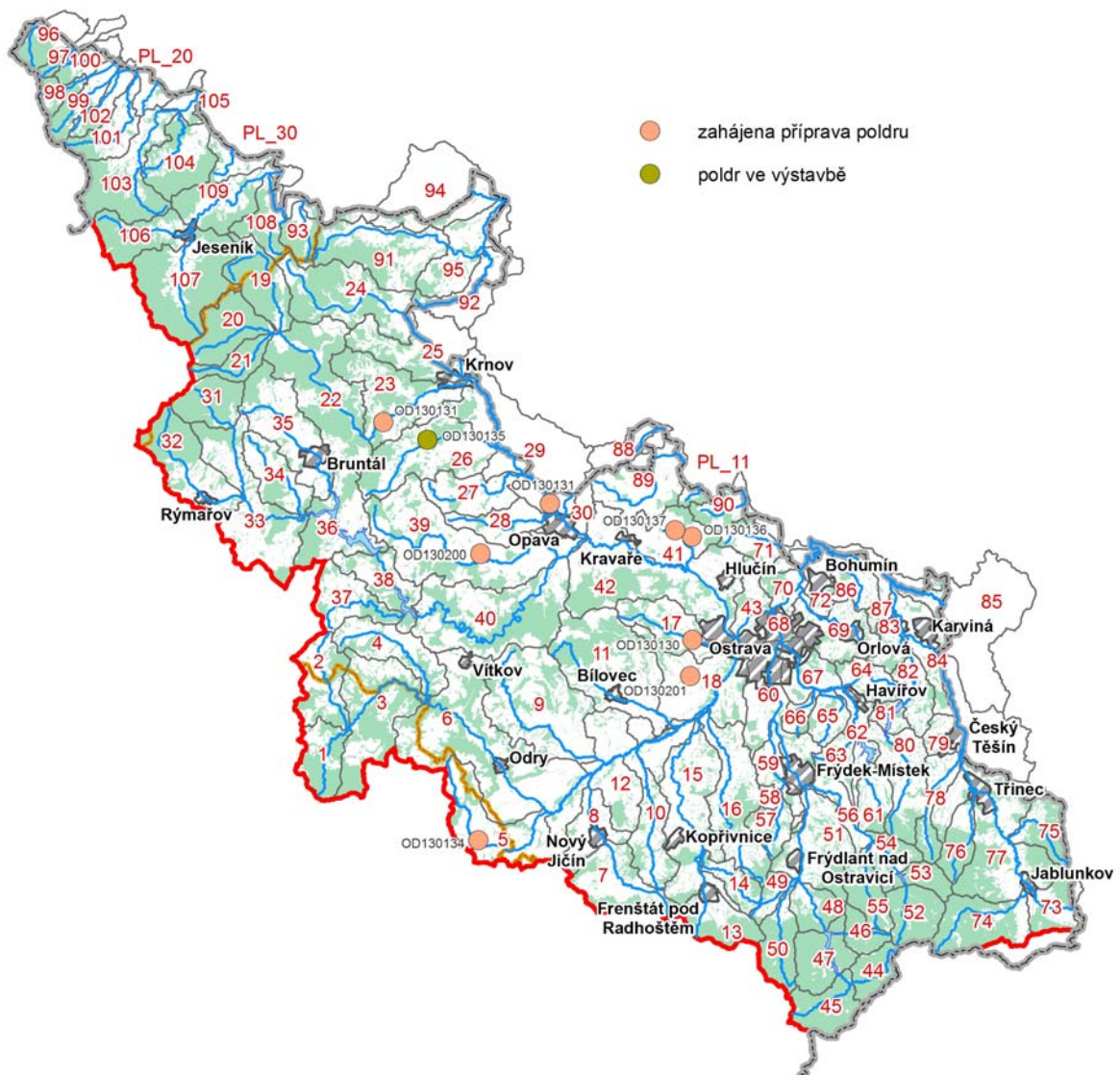
Jedná se o území plánována pro krátkodobé zadržení vody během povodňových epizod. V I. plánovacím období bylo navrženo celkem 9 poldrů, z čehož jeden už je ve výstavbě a na všech zbývajících byly zahájeny práce. Konkrétní lokality pro výstavbu jsou uvedeny v tabulce 8 a znázorněny na mapě 6.

Tabulka 8 - přehled stavu opatření z I. plánovacího cyklu – území určená k rozlivům povodní

ID listu opatření	Prac. č. VÚ	Tok	Místo, lokalita	Navrhované opatření	Návrh stupně ochrany	N	PI	PP	ÚR	SP	S	Z
OD130130	17	Porubka	Vřesina	retenční nádrž pro zvýšení stupně ochrany Ostravy - Poruby na Q100	Q100		X					
OD130131	29	Opava	Nové Heřminovy	víceúčelová údolní nádrž s prioritou zachycování povodní v rámci prioritní oblasti horní Opavy	Q100		X					

ID listu opatření	Prac. č. VÚ	Tok	Místo, lokalita	Navrhované opatření	Návrh stupně ochrany	N	PI	PP	ÚR	SP	S	Z
OD130131	28 29 30	přítoky Opavy	povodí Opavy nad Moravicí	7 suchých nádrží (poldrů) pro zachycování povodní v rámci prioritní oblasti horní Opavy	Q20				X	X		
OD130134	5	přítoky Luhy	Bělotín	6 suchých nádrží (průlehy) (v rámci II. etapy PPPP)	Q20		X					
OD130135	26	Tetřevský p.	Lichnov	suchá nádrž (účelem je i zachycování splachů z polí; v rámci II. etapy PPPP)	Q20		X		X	X	X	
OD130136	41	Bohuslavický potok	Bohuslavice	suché nádrže (účelem je i zachycování splachů z polí; v rámci II. etapy PPPP)	Q20		X					
OD130137	41	Opusta	Bolatice	4 suché nádrže (průlehy) (v rámci II. etapy PPPP)	Q20		X					
OD130200	39	přítoky Litulovického potoka	Litulovice, Dolní Životice	suchá nádrž Choltice (v rámci II. etapy PPPP)	Q20		X					
OD130201	18	Polančice	Polanka, Klimkovice	2 suché nádrže	Q20		X					

N = nezahájeno, PI = projektová a investiční příprava zahájena, PP = příprava pozastavena, ÚR = územní rozhodnutí, SP = stavební povolení, S = ve výstavbě, Z = zhotoveno



Mapa 6 - přehled stavu protipovodňové ochrany z I. plánovacího cyklu – území určená k rozlívům povodní



## 2 ODHAD DOPADŮ REALIZOVANÝCH OPATŘENÍ

Pro odhad dopadů realizovaných opatření byl zvolen postup spočívající v porovnání hodnocení průměrných koncentrací vybraných ukazatelů za období před zavedením opatření z Plánu oblasti povodí Odry a za období, kdy tato opatření již byla zaváděna. Jedná se o dvouletí 2005 - 2006 a 2010 - 2011 a hodnoceny byly čtyři fyzikálně-chemické ukazatele, a to biochemická spotřeba kyslíku (BSK<sub>5</sub>), celkový fosfor (P<sub>celk.</sub>), dusičnanový dusík (N-NO<sub>3</sub>) a amoniakální dusík (N-NH<sub>4</sub>). Data byla získána z monitoringu Povodí Odry s.p., které provádí pro tyto ukazatele standardně 12 hodnocení ročně.

Průměrné hodnoty těchto ukazatelů byly za obě dvě období porovnány s imisními standardy ukazatelů přípustného znečištění povrchových vod dle přílohy č. 3 k nařízení vlády č. 61/2003 Sb. ve znění nařízení vlády (NV) č.23/2011 Sb., o ukazatelích a hodnotách přípustného znečištění povrchových vod a odpadních vod do vod povrchových a do kanalizací a o citlivých oblastech. Pro každé posuzované období byl pro každý ukazatel stanoven počet útvarů povrchových vod, ve kterých byly překročeny limity dle nařízení vlády. Hodnoty pro jednotlivé ukazatele jsou uvedeny v tabulce níže.

Tabulka 9 - imisními standardy ukazatelů přípustného znečištění povrchových vod dle NV 61/2003 Sb.

Ukazatel	Symbol, číslo CAS	Jednotka	Hodnoty
biochemická spotřeba kyslíku	BSK <sub>5</sub>	mg/l	3,8
celkový fosfor	P <sub>celk.</sub>	mg/l	0,15
dusičnanový dusík	N-NO <sub>3</sub>	mg/l	5,4
amoniakální dusík	N-NH <sub>4</sub>	mg/l	0,23

Z výsledků hodnocení lze konstatovat, že za období let 2010 - 2011 byly výsledky hodnocení příznivější, především, co se týče P<sub>celk.</sub> a N-NH<sub>4</sub>. Zatímco v období 2005 - 2006 byl limit dle NV pro ukazatel P<sub>celk.</sub> překročen u 43 vodních útvarů, v období 2010 - 2011 byl překročen u 32 vodních útvarů. U N-NH<sub>4</sub> bylo za období 2005 - 2006 vyhodnoceno 36 vodních útvarů, u kterých byl překročen limit, oproti 29 vodním útvarům v období 2010 - 2011. U BSK<sub>5</sub> je rozdíl v hodnocení za daná období 17 oproti 15 vodních útvarů. Při hodnocení N-NO<sub>3</sub> byly v obou dvou obdobích vyhodnoceny dva vodní útvary u kterých byl překročen limit dle NV. Souhrnné údaje jsou uvedeny v tabulce níže.

Tabulka 10 - výsledky hodnocení překročení limitů dle NV 61/2003 Sb. pro srovnávací dvouletí 2005 - 2006 a 2010 a 2011

Ukazatel	Počet VÚ překračujících limit dle NV 61/2003 Sb.	
	Hodnocení za období 2005 - 2006	Hodnocení za období 2010 - 2012
biochemická spotřeba kyslíku	17	15
celkový fosfor	43	32
dusičnanový dusík	2	2
amoniakální dusík	36	29