

PLÁNOVÁNÍ V OBLASTI POVODÍ ODRY



Předběžný přehled významných problémů nakládání s vodami v oblasti povodí Odry včetně výchozího vymezení silně ovlivněných vodních útvarů a výchozích návrhů zvláštních cílů ochrany vod



Pořizovatel: Povodí Odry, státní podnik, Varenská 49, 701 26 Ostrava

Zpracovatel: Pöyry Environment a.s., Botanická 834/56, 602 00 Brno
DHI Hydroinform a.s., Na Vrších 5, 100 00 Praha 10

Číslo zakázky: 05 166

Datum zpracování: říjen 2007

Tento materiál byl vyhotoven za použití účelové dotace z rozpočtu Moravskoslezského kraje.

ZÁKLADNÍ ÚDAJE

Akce: Předběžný přehled významných problémů nakládání s vodami v oblasti povodí Odry včetně výchozího vymezení silně ovlivněných vodních útvarů a výchozích návrhů zvláštních cílů ochrany vod

**Hlavní pořizovatel
Plánu oblasti povodí Odry:** **Povodí Odry, státní podnik**
Varenská 49
701 26 Ostrava
Tel.: +420 596 657 111 Fax: +420 596 612 666
E-mail: info@pod.cz
<http://www.pod.cz>

**Spolupořizovatel
Plánu oblasti povodí Odry:** **Moravskoslezský kraj**
28. října 117
702 18 Ostrava
Tel.: +420 595 622 222 Fax: +420 595 622 126
E-mail: posta@kr-moravskoslezsky.cz
<http://www.kr-moravskoslezsky.cz>

**Spolupořizovatel
Plánu oblasti povodí Odry:** **Olomoucký kraj**
Jeremenkova 40a
779 11 Olomouc
Tel./Fax: +420 585 508 111
E-mail: podatelna@kr-olomoucky.cz
<http://www.kr-olomoucky.cz>

**Hlavní zpracovatel
Plánu oblasti povodí Odry:** **Pöyry Environment a.s.**
Botanická 834/56
602 00 Brno
Tel.: +420 541 554 111 Fax: +420 541 211 205
E-mail: trade.wecz@poyry.com
<http://www.poyry.cz>

OBSAH:

- **Předběžný přehled významných problémů nakládání s vodami v oblasti povodí Odry**
- **Výchozí návrhy zvláštních cílů ochrany vod v oblasti povodí Odry**
- **Výchozí vymezení silně ovlivněných vodních útvarů v oblasti povodí Odry**

Přílohy

- **Příloha A: Oznámení o zveřejnění Předběžného přehledu významných problémů nakládání s vodami pro zpracování Plánu oblasti povodí Odry k připomínkám veřejnosti**
- **Příloha B: Zpráva o vyhodnocení připomínek k předběžnému přehledu významných problémů nakládání s vodami Plánu oblasti povodí Odry**
- **Příloha C: Připomínky k dokumentu Předběžný přehled významných problémů nakládání s vodami v oblasti povodí Odry**
- **Příloha D: Stanoviska ústředních vodoprávních úřadů a ústředního správního úřadu pro územní plánování k dokumentu Předběžný přehled významných problémů nakládání s vodami v oblasti povodí Odry**
- **Příloha E: Schvalovací dopisy příslušných krajských úřadů k dokumentu Předběžný přehled významných problémů nakládání s vodami v oblasti povodí Odry**

PLÁNOVÁNÍ V OBLASTI POVODÍ ODRY



Předběžný přehled významných problémů nakládání s vodami v oblasti povodí Odry

Předběžný přehled významných problémů byl ve smyslu § 10 vyhlášky č. 142/2005 Sb. o plánování v oblasti vod **vystaven k veřejnému nahlédnutí ve lhůtě od 1.4. 2007 do 1.10. 2007.**

Předběžný přehled významných problémů byl k veřejnému nahlédnutí vystaven :

1. V listinné podobě na:

- Krajském úřadu Moravskoslezského kraje;
- Krajském úřadu Olomouckého kraje;
- Povodí Odry, státní podnik;

2. V elektronické podobě na:

- Portálu veřejné správy <http://portal.gov.cz>;
- Internetových stránkách:
 - <http://www.kr-moravskoslezsky.cz> (Témata – životní prostředí);
 - <http://www.kr-olomoucky.cz> (Životní prostředí a zemědělství);
 - <http://www.povodiodry.cz> (sekce Plánování v oblasti povodí Odry / Povinně zveřejňované informace).

K vystavenému Předběžnému přehledu významných problémů mohly být podávány připomínky v písemné i elektronické podobě ve lhůtě 6 měsíců tj. od 1.4. 2007 do 1.10. 2007. Ve vymezené lhůtě bylo k vystavenému Předběžnému přehledu významných problémů podáno celkem pět připomínek. Na základě těchto připomínek byl dokument upraven. Připomínky jsou přílohou C tohoto dokumentu.

V příloze A je uveden text *Oznámení o zveřejnění Předběžného přehledu významných problémů nakládání s vodami pro zpracování Plánu oblasti povodí Odry k připomínkám veřejnosti.*

Zpráva o vyhodnocení stanovisek k předběžnému přehledu významných problémů nakládání s vodami Plánu oblasti povodí Odry je přílohou B tohoto dokumentu.

Dle § 10 odst. 7 vyhlášky č. 142/2005 Sb. o plánování v oblasti vod byl *Předběžný přehled významných problémů nakládání s vodami v oblasti povodí Odry* zaslán ke stanovisku těmto ústředním vodoprávním úřadům :

- **Ministerstvu zemědělství**
- **Ministerstvu životního prostředí**
- **Ministerstvu obrany**
- **Ministerstvu zdravotnictví**
- **Ministerstvu dopravy**

Dále byl zaslán ke stanovisku ústřednímu správnímu úřadu pro územní plánování:

- **Ministerstvu pro místní rozvoj**

Všechny ústřední vodoprávní úřady a ústřední úřad pro územní plánování vydaly souhlasné stanovisko k Předběžnému přehledu významných problémů. Ministerstvo zemědělství mělo několik připomínek, dle kterých byl dokument upraven.

V příloze D jsou dokladována *Stanoviska ústředních vodoprávních úřadů a ústředního správního úřadu pro územní plánování* k dokumentu Předběžný přehled významných problémů nakládání s vodami v oblasti povodí Odry.

Předběžný přehled významných problémů nakládání s vodami zjištěných v oblasti povodí Odry upravený dle připomínek

Plánování v oblasti vod navazuje na tzv. vodohospodářské plánování z minulosti a vychází ze Směrnice Evropského parlamentu a Rady 2000/60/ES z 23. října 2000 (dále jen Rámcová směrnice). Přirozeně tak návrh předběžného přehledu významných problémů nakládání s vodami jako jeden ze základních podkladů pro zhotovení Plánu oblasti povodí Odry musí vycházet :

- z požadavků, které uplatňuje Rámcová směrnice k roku 2015, případně s použitím derogačních pravidel do roku 2021, resp. 2027
- z praktických vodohospodářských problémů, které se v oblasti povodí Odry registrují nebo predikují, a to v některých segmentech vodního hospodářství s dalekým výhledem až kolem roku 2050, který je nezbytný

Výše uvedené zásady, jak generovat předběžný přehled významných problémů nakládání s vodami, mohou být ještě podpořeny a zvýrazněny laickou a odbornou veřejností a prací s ní a jejími názory.

Rámcová směrnice stanovuje zásady ochrany povrchových a podzemních vod s cílem:

- zabránit dalšímu zhoršování a ochránit a zlepšit stav vodních a suchozemských ekosystémů
- podpořit trvale udržitelné užívání vod založené na dlouhodobé ochraně dosažitelných vodních zdrojů
- vést ke zvýšené ochraně a zlepšení vodního prostředí prostřednictvím opatření pro cílené snižování a postupné odstranění vypouštění, emisí a úniku prioritních a nebezpečných látek
- zajistit cílené snižování znečištění podzemních vod a zabránit jejich dalšímu znečišťování
- přispět ke zmírnění účinků povodní a období sucha a tím i:
 - k zajištění dostatečných zásob povrchových vod a podzemních vod dobré jakosti potřebných pro udržitelné, vyvážené a vyrovnané užívání vod
 - k významnému snížení znečišťování podzemních vod
 - k ochraně teritoriálních a mořských vod
 - k dosažení cílů příslušných mezinárodních dohod včetně těch, které jsou zaměřeny na předcházení a odstraňování znečišťování mořského prostředí v souladu s opatřeními k zastavení nebo postupnému odstranění vypouštění, emisí a úniků prioritních nebezpečných látek.

Pro splnění těchto zásad stanovila Rámcová směrnice *environmentální cíle*, které jsou dále uvedeny v § 23a zákona o vodách č.254/2001Sb. jako **cíle ochrany vod jako složky životního prostředí** s tímto obsahem :

- a) **pro povrchové vody** zamezit zhoršení stavu všech útvarů těchto vod, zajistit ochranu, zlepšení stavu a obnovu všech útvarů s cílem dosáhnout dobrého stavu povrchových vod a dále ochranu a zlepšení stavu všech umělých a silně ovlivněných vodních útvarů s cílem dosáhnout dobrého ekologického potenciálu a dobrého chemického stavu, snížit znečištění nebezpečnými látkami, zastavit nebo postupně odstraňovat emise a vypouštění a úniky zvláště nebezpečných látek, uvedených v příloze č.1 zákona č.254/2001 Sb.,
- b) **pro podzemní vody** zamezit nebo omezit vstupy nebezpečných, zvláště nebezpečných a jiných závadných látek do těchto vod a zamezit zhoršení stavu všech útvarů těchto vod, dále zajistit ochranu, zlepšení stavu a obnovu všech útvarů těchto vod a zajistit vyvážený stav mezi odběry podzemní vody a jejím doplňováním, s cílem dosáhnout dobrého stavu těchto vod, dále odvrátit jakýkoli významný a trvalý vzestupný trend koncentrace nebezpečných, zvláště nebezpečných a jiných závadných látek jako důsledku dopadů lidské činnosti, za účelem účinného snížení znečištění těchto vod,
- c) **v chráněných oblastech** přirozené akumulace vod, ochranných pásmech vodních zdrojů, v citlivých oblastech, zranitelných oblastech, povrchových vodách využívaných ke koupání, povrchových vodách, které jsou nebo se mají stát vhodnými pro život ryb a ve zvláště chráněných územích dosáhnout cíle uvedené v bodu a) pro povrchové a v bodu b) pro podzemní vody, pokud nejsou zvláštními právními předpisy stanoveny odlišné požadavky.

Rámcová směrnice a zákon o vodách vymezují nejdůležitější pojmy takto:

- Útvar povrchové vody je vymezené soustředění povrchové vody v určitém prostředí, například v jezeru, ve vodní nádrži, v korytě vodního toku.
- Silně ovlivněný vodní útvar je útvar povrchové vody, který má v důsledku lidské činnosti podstatně změněný charakter.
- Umělý vodní útvar je vodní útvar povrchové vody vytvořený lidskou činností.
- Útvar podzemní vody je vymezené soustředění podzemní vody v příslušném kolektoru. Kolektor je horninová vrstva nebo souvrství s dostatečnou propustností, umožňující významnou spojitou akumulaci podzemní vody nebo její proudění či odběr.
- Dobrý ekologický potenciál je stav silně ovlivněného nebo umělého vodního útvaru podle klasifikace v souladu s příslušnými ustanoveními přílohy V. Rámcové směrnice.

Zjišťování a hodnocení stavu povrchových a podzemních vod slouží ve smyslu § 21 zákona č.254/2001 Sb. k zajišťování podkladů pro výkon veřejné správy, plánování v oblasti vod a k poskytování informací veřejnosti. Toto zjišťování a hodnocení stavu vod a provozování informačních systémů veřejné správy provádějí správci povodí a další odborné subjekty, které za tím účelem pověřuje, zřizuje nebo zakládá Ministerstvo zemědělství, popřípadě Ministerstvo životního prostředí.

Pro vymezení a vzájemné harmonizování veřejných zájmů v oblasti

- ochrany vod jako složky životního prostředí
- ochrany před povodněmi a dalšími škodlivými účinky vod
- trvale udržitelného užívání vodních zdrojů a hospodaření s vodami pro zajištění požadavků na vodohospodářské služby, zejména pro účely zásobování pitnou vodou

slouží plánování v oblasti vod, které je tvořeno Plánem hlavních povodí České republiky a plány oblastí povodí.

Plán hlavních povodí České republiky je dle § 24 zákona o vodách základním koncepčním dokumentem pro stanovení rámcových cílů, programů opatření a časových plánů k dosažení strategických cílů v oblasti vod pro období r. 2007 – 2012. Součástí přípravných prací tohoto plánu bylo dle § 5 vyhlášky č.142/2005 Sb. o plánování v oblasti vod sestavení předběžného přehledu významných problémů k řešení pro hlavní povodí ČR.

Konkrétní problémy pro **oblast povodí Odry**, které byly zjištěny v rámci přípravných prací Plánu oblasti povodí Odry na základě analýzy všeobecných a vodohospodářských charakteristik oblasti povodí, zhodnocení dopadů lidské činnosti na stav povrchových a podzemních vod a ekonomické analýzy užívání vody jsou zpracovány v tomto **předběžném přehledu významných problémů nakládání s vodami pro oblast povodí Odry**.

Přírozeně jsou významné problémy nakládání s vodami svázány se správnými environmentálními a vodohospodářskými postupy v povodí. Proto předkládaný návrh předběžného přehledu významných problémů nakládání s vodami má dvě části:

- A. Návrhy správných postupů v oblasti povodí Odry
- B. Předběžný přehled významných problémů nakládání s vodami

V jednotlivých oblastech byly jako významné vodohospodářské problémy v oblasti povodí Odry analyzovány tyto:

V oblasti ochrany vod jakožto složky životního prostředí

- Nedostatečné čištění odpadních vod
- Dosažení požadovaných imisních standardů organického znečištění ve vodních tocích a vodních nádržích
- Riziko nakládání a vypouštění prioritních, zvláště nebezpečných a nebezpečných látek
- Zlepšení morfologie vodních toků v úsecích s nevhodným stavem
- Dostavba kanalizací a ČOV v aglomeracích s počtem nad 2 000 EO
- Zajištění přiměřeného vyčištění splaškových vod v aglomeracích do 2 000 EO
- Rekonstrukce ČOV nad 10 000 EO k dosažení požadované eliminace biogenních prvků
- Zatížení podzemních a povrchových vod z plošného znečištění
- Příznivé podmínky pro masový rozvoj fytoplanktonu v povodí
- Stanovení a respektování minimálních zůstatkových průtoků ve vodních tocích
- Nadměrná vodní eroze v krajině
- Zmírnění zhoršování čistoty toků vypouštěním vysoce koncentrovaných slaných důlních vod
- Negativní vlivy starých ekologických zátěží a nevyhovujících skládek odpadů na jakost vod
- Neprůchodnost vodních toků pro ryby a pro další vodní živočichy
- Rizikovost podzemních vod z hlediska kvantitativního stavu
- Rizikovost podzemních vod z hlediska chemického stavu

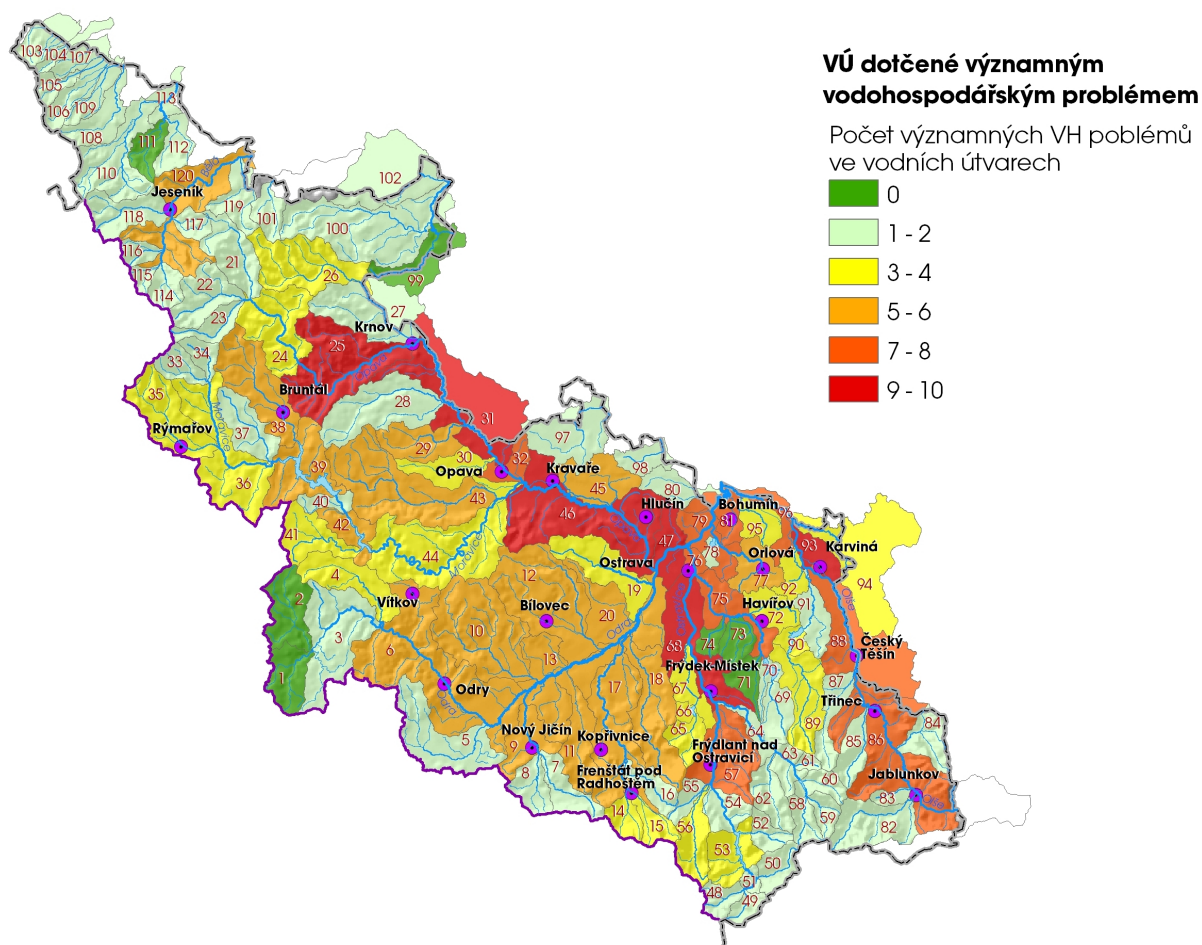
V oblasti ochrany před povodněmi a negativním účinkem sucha

- Zlepšování prognózy povodňových situací
- Ochrana a územní hájení lokalit vhodných pro výstavbu suchých nádrží (poldrů)
- Nedostatečná zabezpečenost protipovodňové ochrany měst, průmyslové infrastruktury a objektů v záplavových územích
- Nedostatečná flexibilita a podpora komplexních pozemkových úprav
- Revize a upřesnění záplavových území
- Zvýšení bezpečnosti přehrad, jezů a inundačních hrází
- Stabilizace toků v úsecích, kde tyto tvoří statní hranice
- Nedostatečná zabezpečenost protipovodňové ochrany obcí na horním toku řeky Opavy

V oblasti vodohospodářských služeb

- návratnost nákladů za vodohospodářské služby
- udržení zabezpečení kvalitních zdrojů pitné vody
- ochrana a územní hájení lokalit vhodných pro budoucí umělou akumulaci povrchových vod

Následující souhrnná mapa znázorňuje počet významných vodohospodářských problémů v jednotlivých vodních útvarech.



V mapě nejsou zahrnuty následující obecné problémy pro celou oblast povodí Odry:

- Nedostatečné čištění odpadních vod
- Zlepšování prognózy povodňových situací
- Ochrana a územní hájení lokalit vhodných pro výstavbu suchých nádrží (poldrů)
- návratnost nákladů za vodohospodářské služby.

Aktivní zapojení všech zainteresovaných stran

Dle požadavku Rámcové směrnice členské státy podpoří při zpracování plánů povodí *aktivní zapojení všech zainteresovaných stran*. Vybrané části plánu, ke kterým patří i předběžný přehled významných problémů nakládání s vodami, budou publikovány a zpřístupněny k připomínkám veřejnosti včetně uživatelů vod.

Státní podnik Povodí Odry se rozhodl oslovit širokou veřejnost již před sestavením těchto vodohospodářských problémů formou dotazníku. Cílem dotazníku bylo získat přehled o názorech, postojích a vztazích obyvatelstva k vodnímu bohatství a jeho využívání a k ochraně před extrémními účinky vod (povodně, sucha) a získat další podklad pro vymezení vodohospodářských problémů a pro volbu způsobů jejich řešení v rámci Plánu oblasti povodí Odry.

Zájemcům byl dotazník k dispozici v papírové podobě ve formě inzerátu v květnovém vydání roku 2006 krajských novin Moravskoslezského kraje a v květnovém speciálu Jesenického týdeníku z téhož roku. Obě periodika jsou distribuována do všech domácností v Moravskoslezském kraji a v okrese Jeseník zdarma (~ 475 tisíc výtisků). Dále byl dotazník přístupný v elektronické podobě na internetových stránkách <http://www.pod.cz/> v sekci Plánování v oblasti povodí Odry.

Struktura dotazníku

První sada otázek v bloku označeném jako „Otázka č. 1“ se týkala názoru občanů na současný stav v jednotlivých oblastech vodního hospodářství v povodí Odry, druhá sada otázek (blok „Otázka č. 2“) byla zaměřena na získání názorů na budoucí záměry v povodí Odry. Jako hodnotící kritérium byla použita stupnice od 1 do 5 (1-výborný, 2-velmi dobrý, 3-průměrný, 4-málo vyhovující, 5-nevyhovující) také s možností odpověď neuvést (0–nevím). Třetí otázka se týkala souhlasu či nesouhlasu obyvatel s případným zvýšením plateb za vodohospodářské služby, čtvrtým údajem k vyplnění byla obec (u města i městská část), ve které občan bydlí. Poslední otázka rozdělila respondenty podle toho, jestli bydlí v těsné blízkosti řeky nebo potoka a jsou bezprostředně dotčeni účinky vod (povodněmi) či nikoliv. Jako nepovinný údaj v dotazníku bylo možno uvést jméno, adresu a věk respondenta.

Dotazník přinesl zajímavé názory, postřehy a reakce z řad respondentů, mnoho z nich bude do budoucnosti přínosem pro proces plánování v oblasti povodí Odry.

I když obyvatelé doposud nebyli na podobné akce z hlediska vodního hospodářství zvyklí, z počtu respondentů je patrný poměrně dobrý zájem o danou problematiku a dotazníkovou akci a její výsledky lze považovat za reprezentativní. Do budoucna lze předpokládat, že se podobných dotazníkových akcí bude zúčastňovat stále více obyvatel a výsledky z nich budou vyjadřovat komplexní názor obyvatelstva dané oblasti.

Obecně lze říci, že obyvatelé mají zájem na zlepšení kvality života, která se mimo jiné projevuje v možnosti dostatečné spotřeby čisté vody, v odvedení a likvidaci vody odpadní, v zajištění ochrany svých sídel proti povodním, v zajištění ekologických vazeb v přírodě, které přinášejí ve vyvážené krajině zdravý způsob života a možnosti přirozené rekreace.

Celkově se dotazníku zúčastnilo 164 respondentů, z toho 48 odpovědí bylo zasláno poštou, 26 dotazníků bylo předáno osobně, zbylých 90 respondentů využilo k vyplnění dotazníku možnost internetu. 36% dotázaných bydlí v těsné blízkosti řeky nebo potoka a zbylá část (64%) nežije v těsné blízkosti řeky, potoka.

Výsledky dotazníku byly použity jako jeden z podkladů při analýze významných vodohospodářských problémů v oblasti povodí Odry a jsou zapracovány do tohoto předběžného přehledu významných problémů.

A. Návrhy správných postupů v oblasti povodí Odry

Návrh Plánu hlavních povodí ČR obsahuje návrhy správných postupů pro:

- ochranu vod jakožto složky životního prostředí (oblast čistoty povrchových a podzemních vod)
- ochranu před povodněmi a negativním účinkem sucha (oblast odtokových poměrů)
- plnění požadavků na vodohospodářské služby (oblast vodohospodářských služeb)

Pro oblast povodí Odry byly navrženy správné postupy takto:

A.1. V oblasti ochrany vod jakožto složky životního prostředí

- Zlepšit kvalitu povrchových a podzemních vod.
- Dosáhnout požadovaných imisních standardů ve vodních tocích a vodních nádržích.
- Snižovat znečištění zvláště nebezpečnými, nebezpečnými a prioritními látkami a zajistit postupné odstranění jejich emisí, vypouštění a úniků do povrchových a podzemních vod.
- Zabránit, případně snížit následky havarijního znečištění vod, a to v případech výskytu povodní a zejména sucha.
- Dohlížet na snížení emisí znečišťujících látek z bodových zdrojů znečištění na úroveň požadavků národních právních předpisů a směrnic EU.
- Dohlížet na splnění požadavků na čištění městských odpadních vod vyplývajících z Přístupových dohod s Evropským společenstvím.
- Dohlížet na snížení znečištění z plošných a difúzních zdrojů znečištění, na sanaci starých ekologických zátěží a starých skládek s významným vlivem na stav vod.
- Navrhovat použití a zařazení nejlepších dostupných technologií při čištění zejména průmyslových vod.
- Zvýšit kapacity a účinnost existujících čistíren odpadních vod (ČOV).
- Zahájit výstavbu kanalizačních sítí a nových ČOV pro dosažení evropských standardů.
- Zvýšit podíl obyvatel napojených na kanalizaci.
- Zajistit mechanicko-biologické čištění odpadních vod ve všech obcích nad 2000 ekvivalentních obyvatel.
- Podporovat výstavbu infrastruktury pro biologické postupy čištění odpadních vod v malých sídlech pod 2000 ekvivalentních obyvatel.
- Zajistit urychlení rekonstrukce technologicky zastaralých a kapacitně nevyhovujících čistírenských zařízení.
- Zlepšovat průchodnost vodních toků pro ryby a další vodní živočichy.

- Podporovat nenarušení morfologie a ekologických parametrů toků při stavební činnosti a údržbě vodních toků.
- Zavést a provozovat souhrnný monitoring stavu vod.
- Zatrubnění vodního toku provádět jen v minimální míře v těch opravdu nezbytných případech, kdy neexistuje jiné řešení.
- Územně hájit lokality vhodné pro akumulaci povrchových vod jako územní rezervy podle stavebního zákona.
- Odstraňovat sedimenty z vodních nádrží a jezových zdrží, s respektováním hledisek ochrany přírody.

A.2. V oblasti ochrany před povodněmi a negativním účinkem sucha

- Podporovat akumulační vodohospodářské funkce krajiny jako prevence proti velkoplošným povodním prostřednictvím zvyšování retenční kapacity území a snižování odtoku a jako prevence proti suchu v rámci adaptačních opatření proti nepříznivému vývoji změny klimatu.
- Při stanovení návrhového průtoku vycházet z koncepčních dokumentů, týkajících se protipovodňové ochrany na území Moravskoslezského a Olomouckého kraje a dále z hodnot doporučené zabezpečení ochrany podle pravděpodobnosti opakování povodňového nebezpečí takto:
 - historická centra města, historická zástavba $\geq Q100$
 - souvislá zástavba, průmyslové areály $\geq Q50$
 - rozptýlená obytná a průmyslová zástavba a souvislá chatová zástavba $\geq Q20$
 - izolované objekty – individuální ochrana
 s přihlédnutím k počtu obyvatel zaplavovaného území, k hodnotě majetku a možné výši škod při povodni a k hloubce záplavy a rychlosti proudění v ní.
- Při zajištění ochrany lidských sídel proti povodním pomocí ochranných hrází se u nich doporučuje volit návrhový průtok na $Q100$, aby se minimalizovalo možné přelití hrází a jejich následné rozplavení, a tak se předcházelo nebezpečí vzniku povodňových škod na chráněném majetku, případně ohrožení lidských životů z povodňové vlny vzniklé rozplavením ochranné hráze.
- Navrhování preventivních opatření pro ochranu před povodněmi provádět na podkladě studií odtokových poměrů, ekologických charakteristik vodních toků a na základě rizikové a finanční analýzy posuzující náklady a užítky těchto opatření.
- V aktivní zóně záplavového území je třeba při povolování staveb postupovat v souladu s § 67 zákona o vodách č. 254/2001 Sb. Z aktivní zóny záplavového území budou vyjmuty všechny stávající objekty existující ke dni stanovení záplavového území vodoprávním úřadem.

- V záplavovém území mimo aktivní zónu povolit realizaci nových staveb pouze v zastavěném území s tím, že tyto stavby nesmí být podsklepené a přízemní podlaží bude vyvýšeno nad okolní terén. V záplavovém území neumísťovat rizikové objekty typu nemocnice, domovy důchodců či školní a předškolní zařízení. Tyto jmenované objekty by neměly být taktéž umísťovány bezprostředně za vysokými ochrannými hrázemi ($h > 2$ m), případně skutečnost, že se objekty navrhují pod ochranou vysokých hrází, je nutno při jejich projektování zohlednit.
- Záplavové území, kde se dosud nenachází žádná zástavba, ponechat pro možnost rozlivu velkých vod a nepovolovat zde žádné nové objekty zvyšující urbanizaci těchto prostorů.
- V záplavovém území zamezit dlouhodobému skladování odplavitelného materiálu.
- Pokud je náklad na protipovodňové opatření srovnatelný či vyšší než hodnota ochráněného majetku, prosazovat možnost vykoupení veškerých nemovitostí v záplavových územích pro umožnění neškodného rozlivu velkých vod.
- Komunikace v záplavových územích realizovat buď v úrovni stávajícího terénu, nebo s dostatečně kapacitními inundačními mosty pro umožnění proudění vyběžených velkých vod.
- Inženýrské stavby nadzemní i podzemní vést v souběhu s vodním tokem minimálně 6 m a více od horních břehových hran vodních toků; u ohrázaných toků, alespoň 8 m a více od vzdušných pat hrází.
- Pomocí komplexních pozemkových úprav přispívat ke zvýšení retenční schopnosti krajiny prostřednictvím změny kultur a hospodaření v povodí, vytvářením retenčních prostor, zasakovacích pásů, remízků apod.
- Stavby většího rozsahu, které výrazně mění přirozený povrchový odtok dešťových vod, by měly obsahovat návrh retenčních nádrží či jiných opatření pro zachycení nárůstu odtoku dešťových vod.
- Veškeré nezbytné stavby dopravní a technické infrastruktury v záplavových územích realizovat tak, aby jejich vliv na odtokové poměry byl co nejmenší.
- Přemostění provádět kolmo na tok, vzhledem k charakteru říční sítě v celé oblasti povodí Odry vždy o jednom mostním poli přes vlastní koryto se založením opěr až za horními břehovými hranami a s převýšením spodní hrany nosné konstrukce minimálně 0,5 m nad úroveň stoleté vody. U beskydských toků vzhledem k jejich charakteru a průběhu povodní uplatňovat převýšení minimálně 1,0 m a více. Pokud vzhledem k místním poměrům není možno požadované převýšení nad stoletou vodou splnit, je nutno výškově situovat přemostění alespoň 0,5 m nad návrhový průtok koryta; u neupraveného koryta tak, aby minimálně vzdouvalo velké vody.

- Respektovat eventualitu klimatických změn a s tím spojených změn četnosti výskytu i intenzity extrémních hydrologických jevů, tj. jak povodní, tak i období sucha, a toto zohlednit při rozdělení prostorů a při návrzích funkčních objektů vodních děl.

A.3. V oblasti vodohospodářských služeb

- Zajistit výrobu pitné zdravotně nezávadné vody z podzemních i povrchových zdrojů.
- Posilovat zabezpečení, vydatnost, jakost a zdravotní nezávadnost povrchových a podzemních vodních zdrojů.
- Požadovat udržitelné a vyvážené užívání zdrojů pitných, léčebných a minerálních vod, u povrchových vod respektovat průtoky pod místy odběrů či odvádění vod, které ještě umožňují obecné nakládání s vodami a ekologické funkce vodního toku (institut minimálních zůstatkových průtoků), u podzemních vod respektovat vyvážený stav mezi odběry vody a jejich doplňováním (institut minimální hladiny podzemních vod).
- Zabezpečit kvalitní zdroje pitné vody pro zásobení obyvatel, dosáhnout zvýšení počtu obyvatel připojených na centrální vodárenské systémy, nahradit nevyhovující individuální zdroje pitné vody.
- Zabezpečit nouzové zásobování vodou za mimořádných nebo krizových situací v souladu s Plány rozvoje vodovodů a kanalizací a Krizovými plány Moravskoslezského a Olomouckého kraje.
- Zajistit a dohlížet na vysokou míru bezpečnosti a spolehlivosti provozu vodních děl, která podmiňují poskytování vodohospodářských služeb, zejména pak přehrad, jezů a jiných vodních děl umožňujících vzdouvání a akumulaci vody; při návrzích vodních děl dohlížet na respektování zásad platné legislativy (v současné době např. Vyhlášky č.590/2002 Sb. o technických požadavcích pro vodní díla ve znění Vyhlášky č.367/2005 Sb., ČSN 75 2410).
- Zajistit požadavky na vymezené koupací vody.
- Zajistit požadavky na vymezené rybné vody.
- Zajistit požadavky na jakost vody dodávané pro lidskou spotřebu.

B. Předběžný přehled významných problémů nakládání s vodami

Zatímco výčet správných postupů platí obecně pro celou oblast povodí Odry, následující přehled významných vodohospodářských problémů nakládání s vodami má již konkrétní podobu. Problémy se dotýkají většinou již konkrétního místa, bývají zaměřeny na konkrétní vodní útvary, v některých případech (např. u bodových zdrojů znečištění) i s určitým přesahem a druhotným dopadem na vodní útvary navazující. Problémy jsou řazeny podle totožných oblastí jako správné postupy, tzn.

- ochrany vod jako složky životního prostředí,
- ochrany před povodněmi a negativním účinkem sucha a
- vodohospodářských služeb

B.1. V oblasti ochrany vod jakožto složky životního prostředí (čistoty povrchových a podzemních vod)

▪ Nedostatečné čištění odpadních vod

Použití a zařazení nejlepších dostupných technologií předčištění, zejména průmyslových vod. Pro dosažení velmi přísných limitů na odtoku z ČOV je nutné dbát na zavádění nejúčinnějších technologií čištění, které se s otevřením trhu s vodou velkým zahraničním společností objevují. Inovační postupy zavádět v každém hospodářském odvětví a na všech částech technologické linky čistírny (i opatření na stokových sítích, kalových koncovkách apod.), pokud jsou provozovatelům za rozumných ekonomických podmínek dostupné.

▪ Dosažení požadovaných imisních standardů organického znečištění ve vodních tocích a vodních nádržích

U níže uvedených vodních útvarů jsou překročeny limity jakosti pro NO₃, NH₄, fosfor celkový, volný amoniak, saprobní index, rozpuštěný kyslík, chlorofyl. Zatížení organickým znečištěním má původ ve vypouštění z bodových zdrojů znečištění (vypouštění z ČOV, zaústění kanalizace do recipientu), plošných zdrojů znečištění (roztrošená zástavba bez čištění odpadních vod, zemědělské hospodaření) a atmosférické depozici. Vodní útvary zatížené nadměrným organickým znečištěním jsou tyto: VÚ 5, 6, 7, 8, 9, 10, 11, 12, 15, 17, 19, 20, 24, 25, 28, 29, 30, 31, 32, 35, 36, 38, 40, 41, 43, 44, 45, 46, 47, 57, 64, 65, 67, 68, 72, 75, 76, 77, 79, 81, 86, 88, 89, 91, 92, 93, 94, 96, 101, 120.

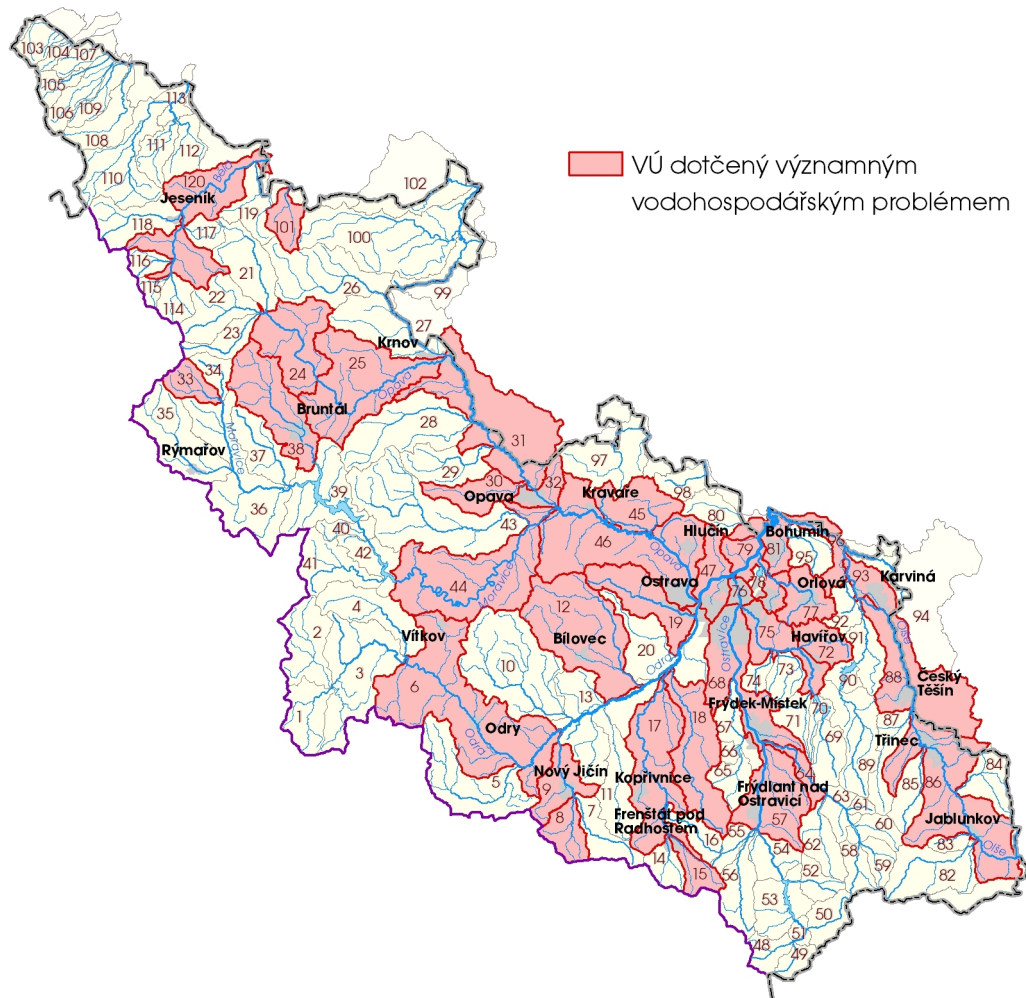
Veřejnost dle dotazníku vnímá čistotu vod v řekách spíše jako průměrnou (45 %), 30 % ji hodnotí jako málo vyhovující nebo nevyhovující a 23 % jako výbornou nebo velmi dobrou. Obdobné je hodnocení čistoty vod ve vodních nádržích: 37 % ji hodnotí jako průměrnou, 20 % jako málo nebo nevyhovující a 28 % jako výbornou nebo velmi dobrou.



Obr. 1 Vodní útvary dotčené významným problémem „Dosažení požadovaných imisních standardů organického znečištění ve vodních tocích“

- **Riziko nakládání a vypouštění prioritních, zvláště nebezpečných a nebezpečných látek.**

Vodní útvary rizikové z hlediska nakládání s nebezpečnými látkami nebo z jejich vypouštění jsou následující: VÚ 6, 8, 9, 12, 15, 17, 18, 19, 24, 25, 30, 31, 32, 33, 38, 44, 45, 46, 47, 57, 64, 68, 72, 75, 76, 77, 79, 81, 86, 88, 93, 96, 101, 120.



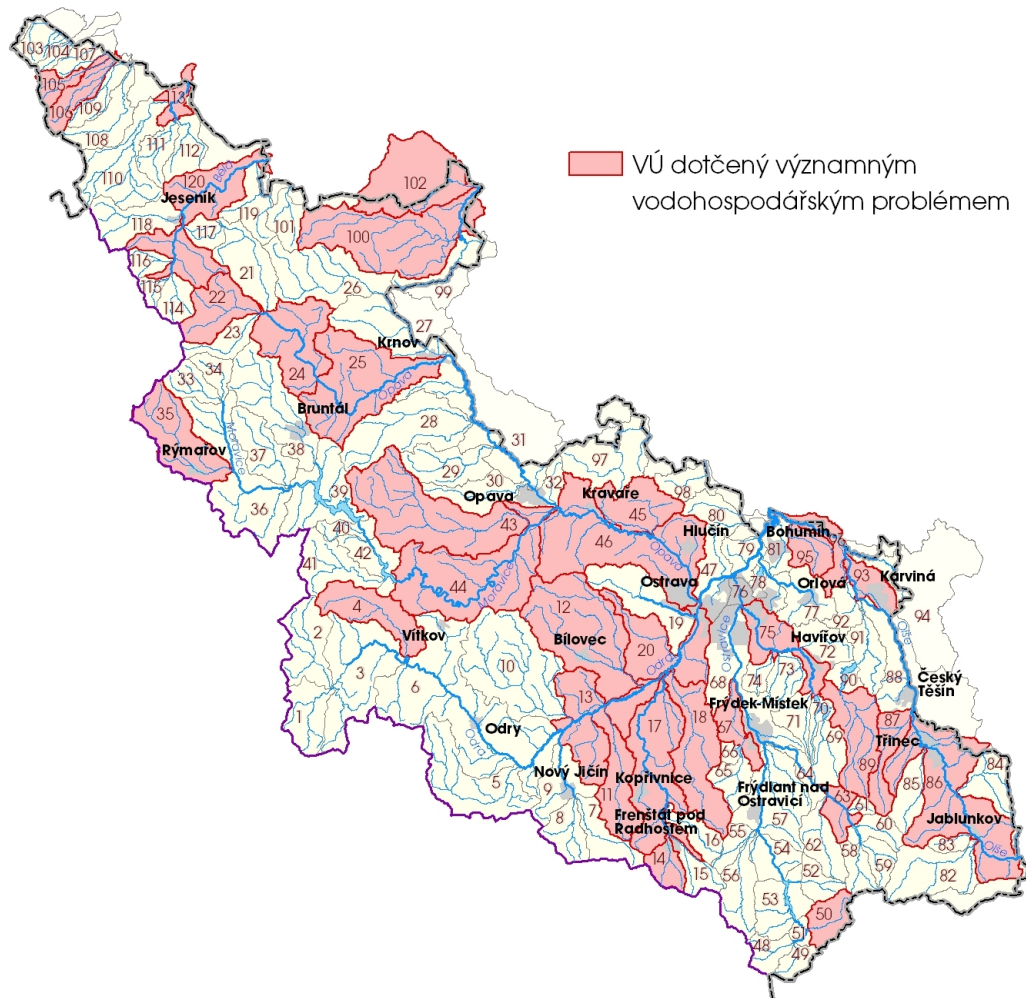
Obr. 2 Vodní útvary dotčené významným problémem „Riziko nakládání a vypouštění prioritních, zvláště nebezpečných a nebezpečných látek“

- **Zlepšení morfologie vodních toků v úsecích s nevhodným stavem**

Nutnost zlepšení stavu morfologie vodních toků je zřetelná zejména na těch vodních tocích, kde je sledována obnova akvatických ekosystémů. Jedná se o některé úseky toků jak ve středních a podhorských tratích, tak zvláště v zemědělských oblastech, kde po minulých zásazích důvod úprav během doby pominul a bylo by možno tyto zásahy do určité míry zmírnit. V prvním z uvedených případů jde o některé přítoky na horní a střední Odře (Rychtářský potok – VÚ 4, resp. Lubina a Tmávka - VÚ 14 a 17, Liščí potok - VÚ 13), o horské a podhorské přítoky Opavy (Střední Opava - VÚ 22, Kobyłka - VÚ 24, Jelení potok a Krasovka -VÚ 25), vlastní střední trať Opavy nad Krnovem (VÚ 25), na beskydské straně o podhorské trati Černé Ostravice (VÚ 50), Morávky (VÚ 63), Kopytné

(VÚ 86), Ropičanky (VÚ 87) a Stonávky (VÚ 89), z dolních toků pak Lučiny (VÚ 75), Olešné (VÚ 67) a Olše (VÚ 93 a 96), na okrajových přítocích Odry o řeku Bělou (VÚ 120). Z druhé skupiny se jedná jednak o úseky toků související s CHKO Poodří (samotná Odra - VÚ 13, Sedlnice, -VÚ 11, Bílovka – VÚ 12, Ondřejnice – VÚ 18, Starobělský potok – VÚ 20. a Pustějovský potok – VÚ 13) a toky v minulosti upravené v souvislosti s intenzivním využíváním okolních zemědělských pozemků, a to na Bohumínsku (Lutyňka – VÚ 95), Opavsku (Opusta a Štěpánka – VÚ 45, Jasénka – VÚ 46, Mikolajický potok – VÚ 43 a Meleček – VÚ 44), Rýmařovsku (Mudlový potok a Lučina – VÚ 35) a ve Vidnavském (Javornický potok – VÚ 105, Červený – VÚ 106, Račí a Bílý potok – VÚ 106. a Vidnávká – VÚ 113) a Osoblažském výběžku (Osoblahá a Liptaňský potok – VÚ 100 a Prudník – VÚ 102).

Veřejnost dle dotazníku obecně vnímá péči o krajinu vzhledem k vodnímu bohatství jako nevyhovující v 41 %, jako průměrnou v 31 % a jako výbornou nebo velmi dobrou v 21 %. Stav koryt řek a potoků je hodnocen jako málo vyhovující nebo nevyhovující v 33 % odpovědí, jako průměrný v 32 % a jako výborný nebo velmi dobrý ve 20 % odpovědí.

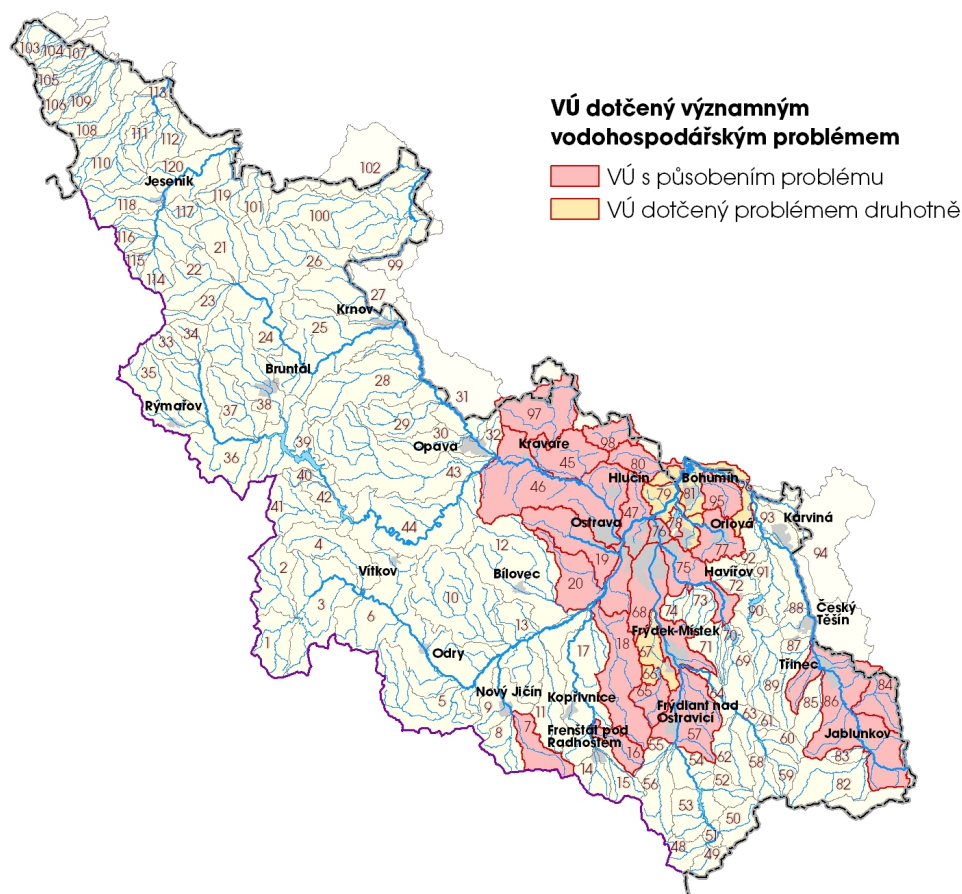


Obr. 3 Vodní útvary dotčené významným problémem „Současný stav morfologie vodních toků“

- **Dostavba kanalizací a ČOV v aglomeracích s počtem nad 2 000 ekvivalentních obyvatel**

V oblasti povodí Odry se jedná o bezmála 30 aglomerací (samostatných měst nebo městských částí a obcí), ve kterých nejsou vody řádně biologicky čištěny, v některých lokalitách neexistuje kanalizace vůbec, jinde jen částečně v technicky nevyhovujícím stavu. V městských částech se jedná většinou o vybudování sítě kanalizačních sběračů na již fungující a kapacitně připravenou čistírnu odpadních vod (ČOV), na některých lokalitách pak o vybudování komplexního systému i s koncovou ČOV. Teoreticky to představuje cca 5 mil.m³ odpadních splaškových vod ročně. Týká se to především městských částí Ostravy Radvanice, Bartovice, Slezská Ostrava, Koblov, Hrušov, Kunčičky (dotčené vodní útvary (dále jen VÚ) 75, 76, 68), aglomerací Kravaře, Štěpánkovice a Bolatice (VÚ 45, 46), Ludgeřovice, Petřkovice (VÚ 47), Polanka nad Odrou, Klimkovice (VÚ 20), Vendryně (VÚ 86), Dětmárovice (VÚ 95), část Petřvaldu (VÚ 77), Baška (VÚ 57), Kobeřice (VÚ 97), Stará Bělá (VÚ 68), Palkovice (VÚ 65), Hať (VÚ 80), Stará Ves nad Ondřejnicí a Fryčovice (VÚ 18), Píšť (VÚ 98), Krásné Pole, Vřesina (VÚ 19), Mořkov (VÚ 7), Kunčice pod Ondřejníkem (VÚ 16), Nýdek (VÚ 84). Druhotně jsou tímto vodohospodářským problémem dotčeny VÚ 66, 67, 79, 81 a 96.

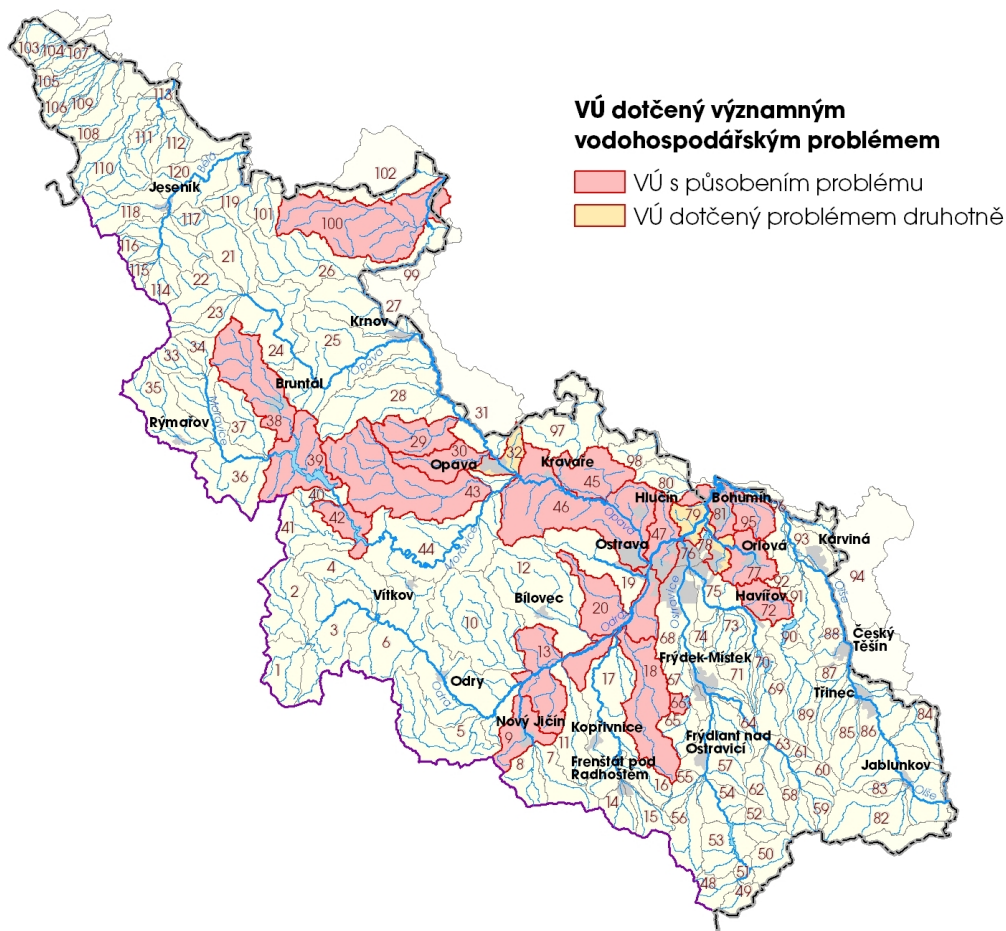
Dle dotazníku, adresovaného veřejnosti, vnímá 44 % respondentů odvádění a čištění odpadních vod z domácností jako výborné nebo velmi dobré, 26 % jako průměrné a 23 % jako málo vyhovující nebo nedostatečné.



Obr. 4 Vodní útvary dotčené významným problémem „Dostavba kanalizací a ČOV v aglomeracích s počtem ekvivalentních obyvatel nad 2 000 obyvatel“

- **Zajištění přiměřeného vyčištění splaškových vod v aglomeracích do 2 000 EO**
Povinnost obcí s počtem obyvatel do 2 000 EO vyrovnat se se svými odpadními vodami není striktně termínována, bude-li však požadováno dosažení přísných imisních limitů a dobrého ekologického stavu na všech povrchových tocích, bude nutné se zaměřit na nečištěné splaškové vody všech, i méně významných zdrojů a zajistit alespoň jejich částečné sekundární (biologické čištění). Malými obcemi protékají převážně málo vodné toky, které jsou splaškovými vodami devastovány. Platí to pro celou oblast povodí a všechny VÚ, prioritně pak pro obce v povodí nad rekreačními nádržemi a jinými „koupacími místy“ a pro toky, kde se v současné době nachází jakost vody ve 4-5 klasifikační třídě. Jedná se o vodní toky: Jičínka, Grasmanka (VÚ 9), Bartošovický potok, Mlýnský potok, Pustějovský potok (VÚ 13), Ondřejnice (VÚ 18), Polančice, Starobělský potok (VÚ 20), Ludgeřovický potok (VÚ 47), Michálkovický potok, Stružka Vrbická (VÚ 77), Bajcůvka, Bohumínská stružka (VÚ 81), Herlička (VÚ 29), Velká (VÚ 30), Štěpánka (VÚ 45), Jasénka (VÚ 46), Hvozdnice (VÚ 43), Černý potok (VÚ 38), Razovský potok (VÚ 39), Bílčický potok (VÚ 42), Zelinkovický potok (VÚ 66), Sušanka (VÚ 72), Flakůvka, Lutyňka (VÚ 95), Lesný potok (VÚ 100). Dále jsou druhotně tímto vodohospodářským problémem dotčeny VÚ 32 a 79.

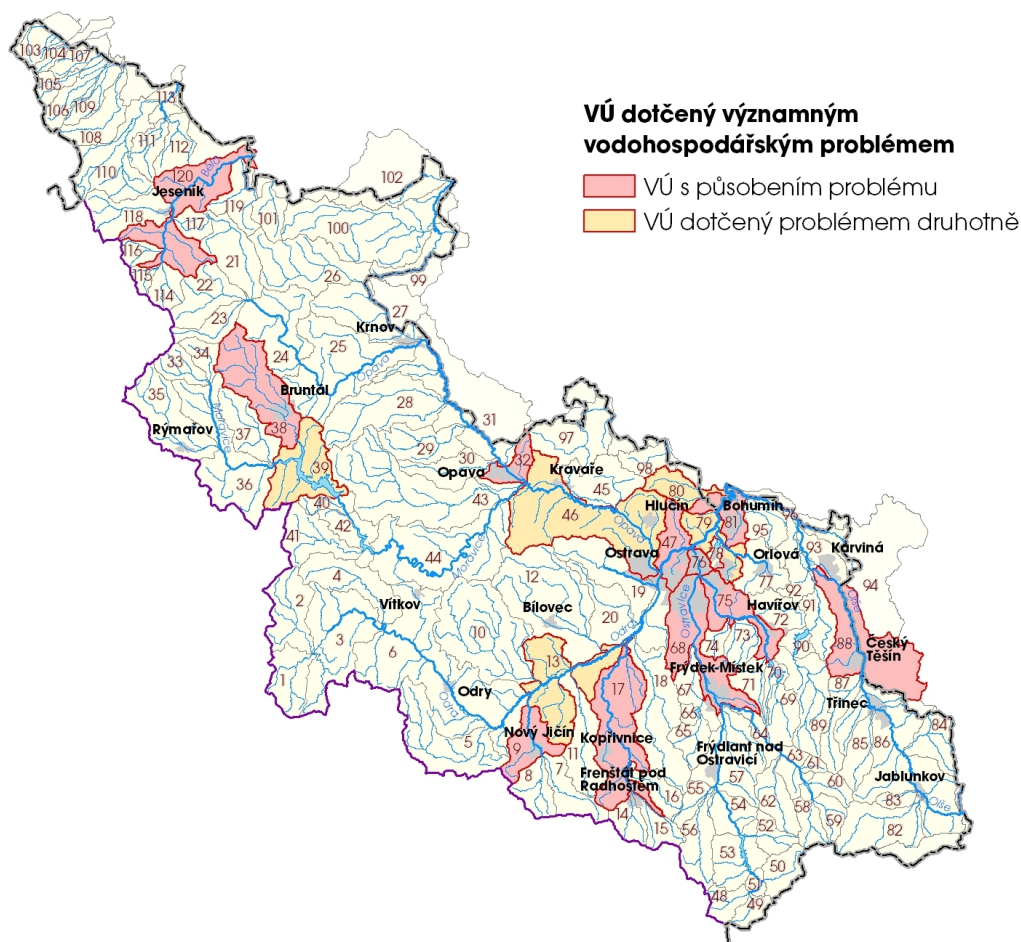
V připomínkách *veřejnosti*, uvedených k dotazníku, bylo požadováno na vhodných místech použít kořenové čistírny odpadních vod a jiné přírodě blízké způsoby čištění.



Obr. 5 Vodní útvary dotčené významným problémem „Zajištění přiměřeného vyčištění splaškových vod v aglomeracích do 2 000 EO“

- **Rekonstrukce ČOV nad 10 000 EO k dosažení požadované eliminace biogenních prvků**

Většina povrchových vod v oblasti povodí Odry vykazuje vyšší zatížení biogenními prvky, než požaduje legislativa. Jedná se zejména o obsah celkového fosforu, ale také dusíku, který se převážně vyskytuje v amoniakální formě. Tyto dva prvky se dostávají do vod převážně se splaškovými vodami, a to i po stránce organické kvalitně vyčištěnými. Technologie na odstraňování biogenu se postupně zavádějí na všech ČOV, povinností členských států je opatřit těmito technologiemi ČOV nad 10 tisíc EO. Na těchto ČOV musí být odstraňován dusík s účinností nejméně 75 % a fosfor s účinností 80 % nebo musí koncentrace na odtoku dosahovat průměrně v případě fosforu 1 mg/l a v případě celkového dusíku 10 mg/l. Představuje to finančně a technicky náročnou rekonstrukci a zavedení terciálního čištění na cca 10 zařízeních z 16 v oblasti povodí Odry. Jsou to ÚČOV Ostrava (VÚ 47), ČOV Opava (VÚ 32), ČOV Frýdek – Místek (VÚ 68), ČOV Třinec (VÚ 88), ČOV Havířov (VÚ 75), ČOV Jeseník (VÚ 120), ČOV Bruntál (VÚ 38), ČOV Nový Jičín (VÚ 9), ČOV Frenštát pod Radhoštěm (VÚ 17) a ČOV Bohumín (VÚ 81). Nyní je druhotně tímto vodohospodářským problémem dotčen VÚ 13, 39, 46, 76, 79 a 80. V připomínkách *veřejnosti*, vyjádřených v dotazníku, bylo poukazováno na nedostatečnou úroveň čištění vod čistírnami odpadních vod.



Obr. 6 Vodní útvary dotčené významným problémem „Rekonstrukce ČOV nad 10 000 EO k dosažení požadované eliminace biogenních prvků“

- **Zatížení podzemních a povrchových vod z plošného znečištění**

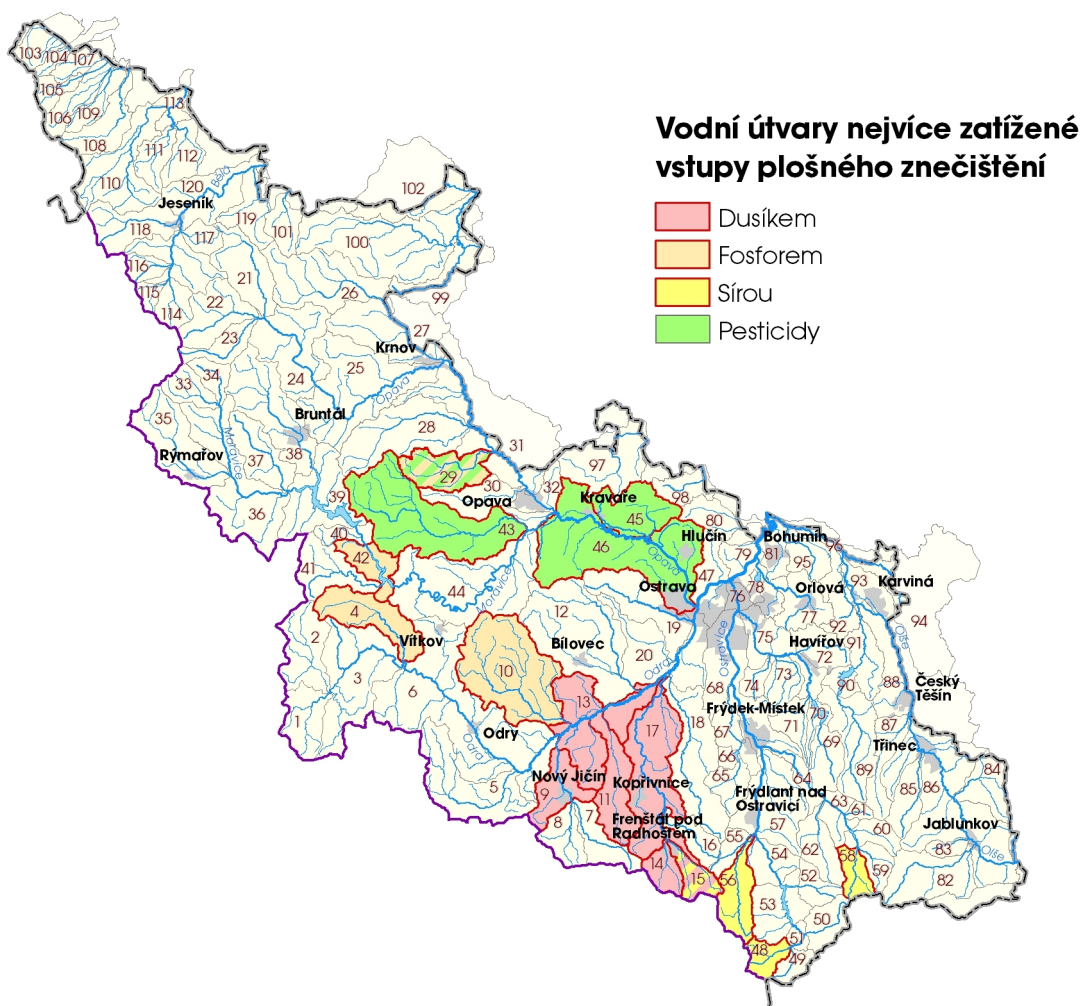
Plošné vlivy byly hodnoceny formou zátěží, tj. průměrnými specifickými hodnotami. V rámci posouzení dopadů lidské činnosti na stav povrchových a podzemních vod byly hodnoceny tyto skupiny látek:

Dusík – vstupuje do půdy jak ze zemědělství, tak z atmosférické depozice. Po vyhodnocení celkové zátěže dusíku byly určeny vodní útvary, které jsou nejvíce zatíženy vstupy plošného znečištění dusíkem do půdy. Kritériem byly vstupy vyšší než 60 kg/ha/rok. Nejvíce zatíženými vodními útvary vstupy plošného znečištění dusíkem do půdy jsou povodí toků Jičínky, Sedlnice a Lubiny, zejména VÚ 9, 11, 13, 14, 15, 17.

Fosfor – kombinací dat z erozní mapy, obsahu fosforu v půdách a zohledněním procesu obohacení erozního sedimentu fosforem během transportu byly stanoveny výsledné hodnoty erozního smyvu fosforu. Dle těchto hodnot byly vybrány vodní útvary nejvíce zatížené vstupy plošného znečištění fosforem do půdy. Kritériem byly vstupy vyšší než 1,5 kg/ha/rok. Nejvíce zatíženými vodními útvary vstupy plošného znečištění fosforem do půdy jsou povodí řek Moravice a horní Odry, zejména VÚ 4, 10, 29, 42.

Síra – vstupuje do půdy atmosférickou depozicí. Kritériem pro určení vodních útvarů nejvíce zatížených vstupy plošného znečištění sírou do půdy byly vstupy vyšší než 30 kg/ha/rok. Nejvíce zatíženými vodními útvary vstupy plošného znečištění sírou do půdy se nacházejí v horních částech povodí řek Ostravice, Odry a Bělé, zejména VÚ 15, 48, 56, 58.

Pesticidy – vstupují do půdy ze zemědělské činnosti. Zatížení bylo vyhodnoceno z dat o spotřebě prostředků pro ochranu rostlin. Kritériem pro určení vodních útvarů nejvíce zatížených vstupy plošného znečištění pesticidy do půdy byly vstupy vyšší než 1 kg/ha/rok. Nejvíce zatíženými vodními útvary vstupy plošného znečištění pesticidy do půdy se nacházejí zejména v povodí Opavy, jsou to VÚ 29, 43, 45, 46.



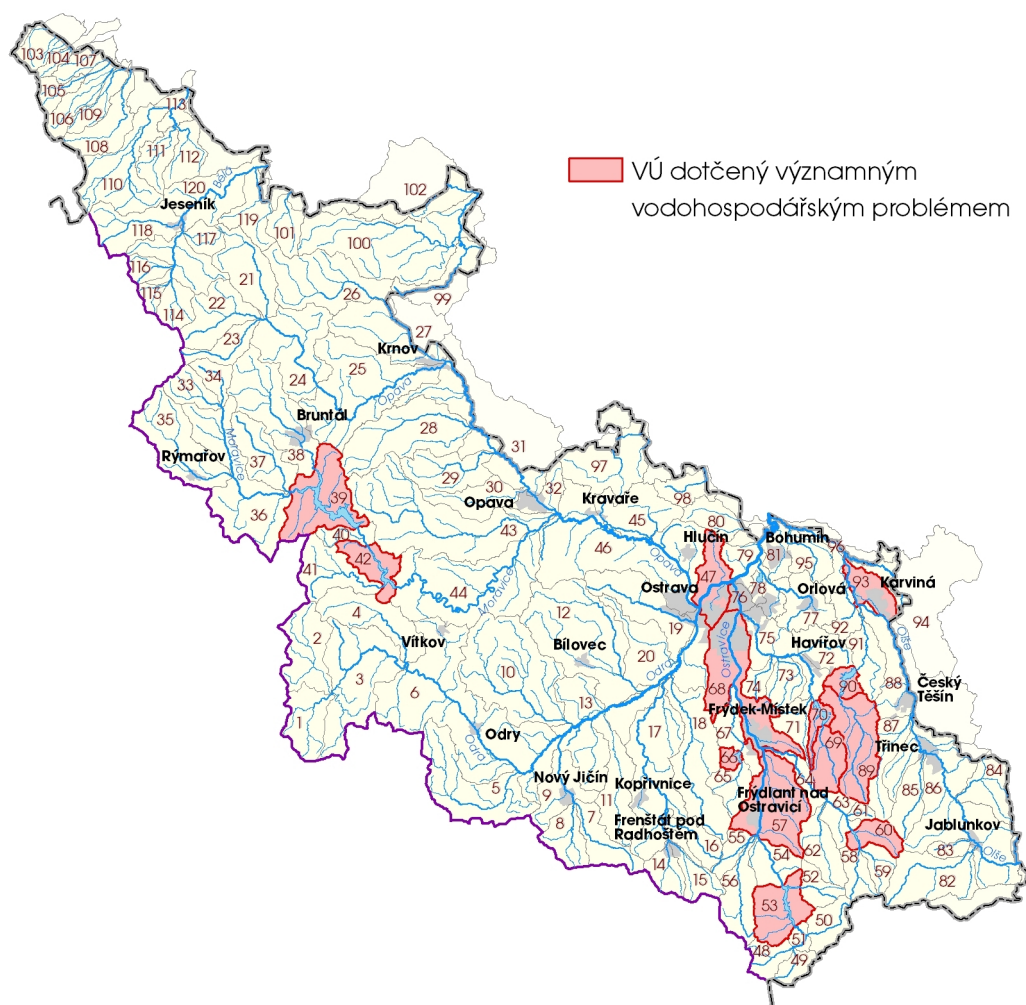
Obr. 7 Vodní útvary dotčené významným problémem „Zatížení podzemních a povrchových vod z plošného znečištění“

- **Příznivé podmínky pro masový rozvoj fytoplanktonu v povodí**, zejména u nevodárenských nádrží. Eliminace vnosu biogenních prvků z bodových i plošných zdrojů znečištění v povodí nad vodními díly zaváděním terciálního čištění i nadstandardně u ČOV menších obcí, případně jinými technickými nástroji (vhodnou manipulací, budováním záchytných hrázek a předzdrží a těžením sedimentů z nich apod.). Týká se zejména VÚ 38, 39, 41, 42 – Slezská Harta a Kružberk, 65, 66 – Olešná, 89, 90 – Těrlicko, 69, 70 – Žermanice a 57 – Baška.



Obr. 8 Vodní útvary dotčené významným problémem „Omezování příznivých podmínek pro masový rozvoj fytoplanktonu v povodí“

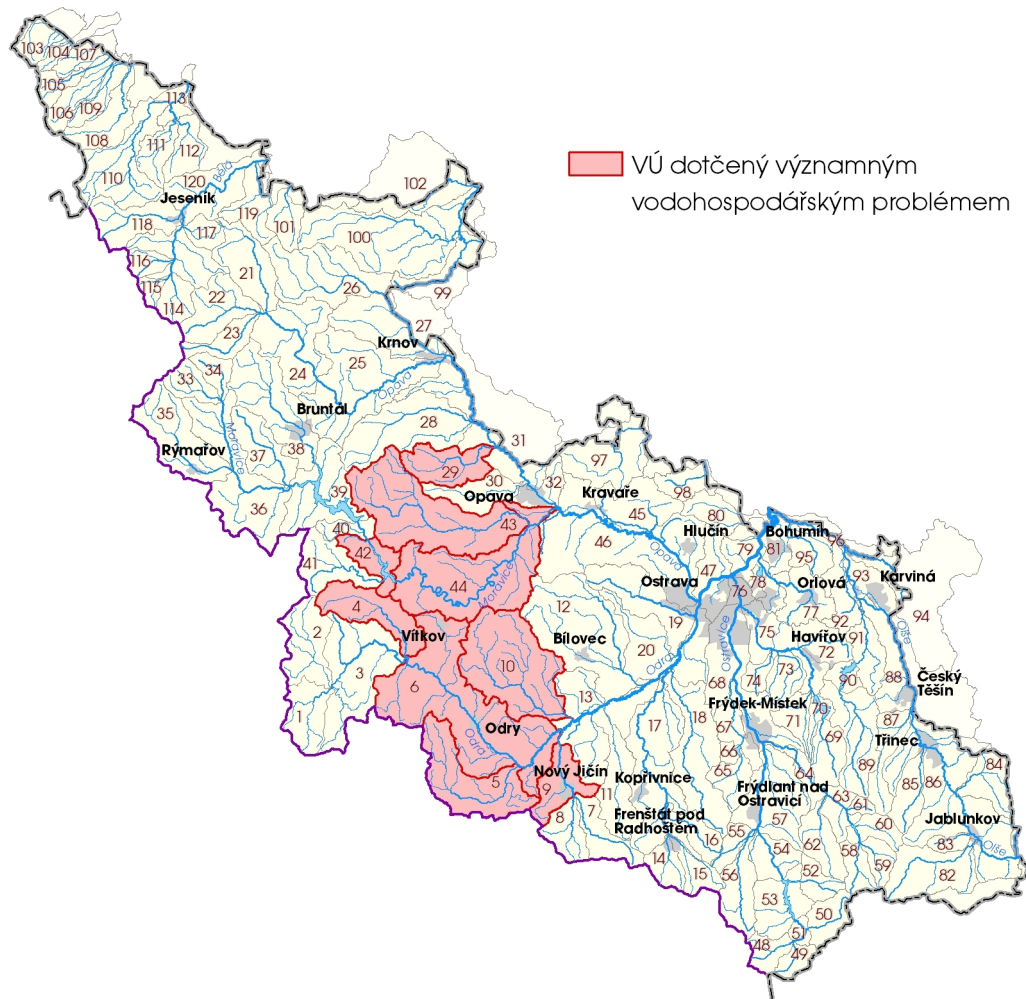
- **Stanovení a respektování minimálních zůstatkových průtoků ve vodních tocích**, zejména pod místy významných odběrů vody od jezů Lhotka a Přívoz na Odře (VÚ 47), jezu Vítkovice (VÚ 68) a Hodoňovice (VÚ 57) na Ostravici, jezu Dětmarovice na Olši (VÚ 93), pod převody vody Morávka - Žermanice (VÚ 69) a Řeka – Stonávka (VÚ 89), u dalších uživatelů zejména pak u míst energetického využití povrchových vod či odvádění vod do vodních náhonů.



Obr. 9 Vodní útvary dotčené významným problémem „Respektování minimálních zůstatkových průtoků ve vodních tocích“

▪ **Nadměrná vodní eroze v krajině**

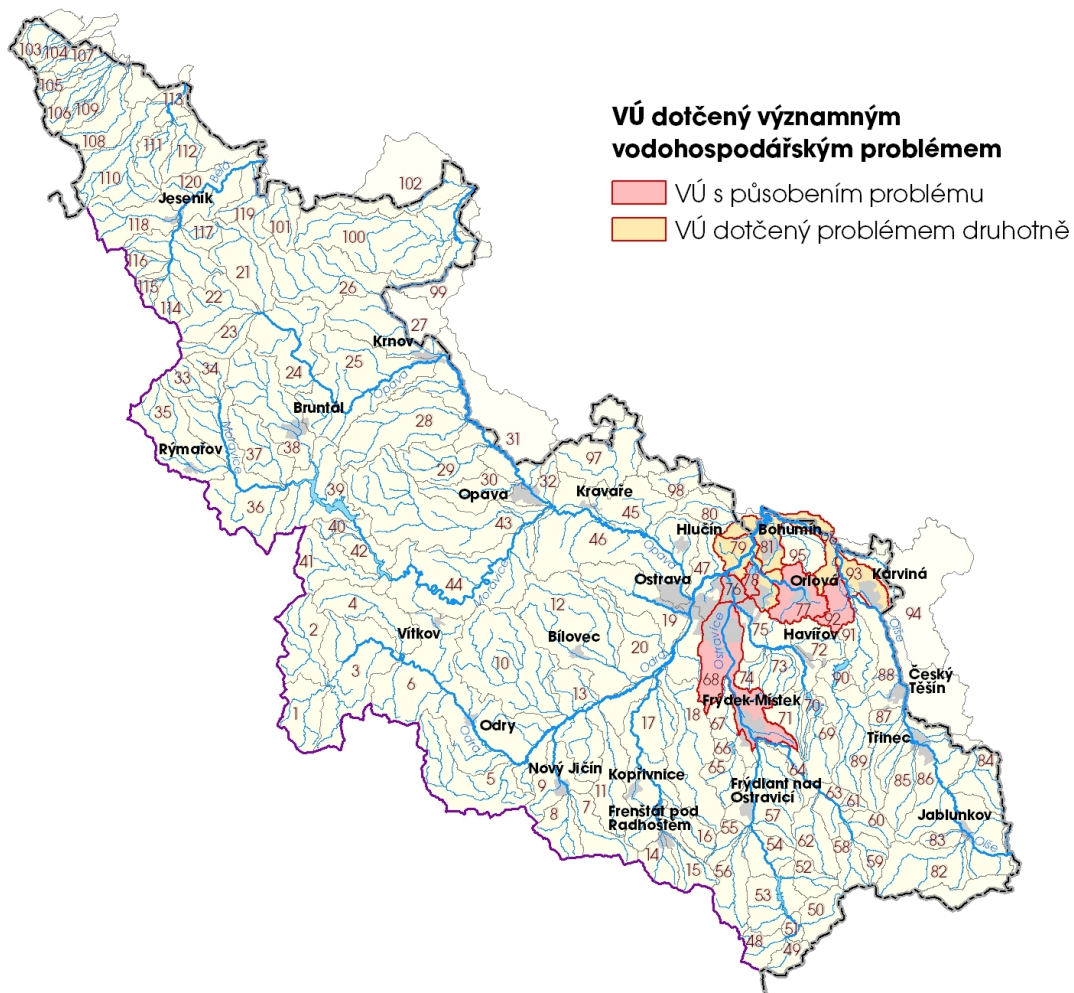
Odnos orných vrstev půd a dalších materiálů má za následek znehodnocování zemědělské půdy a také zanášení vodních toků a nádrží. Kritériem pro určení vodních útvarů nejvíce zatížených ztrátou půdy erozí byl odnos větší než 0,6 t/ha/rok. Nejvíce jsou erozním odnosem půdy zatíženy VÚ 4, 5, 6, 9, 10, 29, 42, 43, 44.



Obr. 10 Vodní útvary dotčené významným problémem „Nadměrná vodní eroze v krajině“

- **Zmírnění zhoršování čistoty toků vypouštěním vysoce koncentrovaných slaných důlních vod**

Vysoké zatížení rozpuštěnými látkami je charakteristické pro oblast ostravské a hlavně karvinské aglomerace. Týká se především VÚ 92 s dopady na VÚ 93, 96 a VÚ 68, 77, 78, druhotně na VÚ 76, 79 a 81.



Obr. 11 Vodní útvary dotčené významným problémem „Zmírnění zhoršování čistoty toků vypouštěním vysoce koncentrovaných slaných důlních vod“

▪ **Negativní vlivy starých ekologických zátěží a nevyhovujících skládek odpadů na jakost vod**

V zájmové oblasti povodí Odry je evidována řada významných ohnisek potenciálních difúzních zdrojů znečištění, které mohou prokazatelně ohrozit jakost jak podzemních, tak povrchových vod. Postupné sanace těchto lokalit zabrání šíření především zvláště nebezpečných a prioritních látek (ropné látky a jejich deriváty dusíku, amonné ionty apod.). Týká se především:

- ohrožení řeky Odry a zdroje pitné vody v Nové Vsi (VÚ 47) starými zátěžemi podniků Ostramo, Deza, Koksovna J. Šverma a Moravských chemických závodů,
- ohrožení řeky Ostravice a Lučiny (VÚ 76, 75) zátěží koksovny bývalé Nové Hutě,
- ohrožení řeky Opavy a vodního zdroje Velké Hoštice chlorovanými uhlovodíky a ropnými látkami (VÚ 31, 32) firem KOMAS, IVAX, HEKRA,
- ohrožení řeky Olše těžkými kovy, chlorovanými uhlovodíky, ropnými látkami (VÚ 93, 92) firem JÁKL Karviná, KAVOZ,
- ohrožení řeky Moravice ropnými látkami (VÚ 36) činností bývalých Kovohutí Břidličná (nabyvatel AL INVEST Břidličná) .

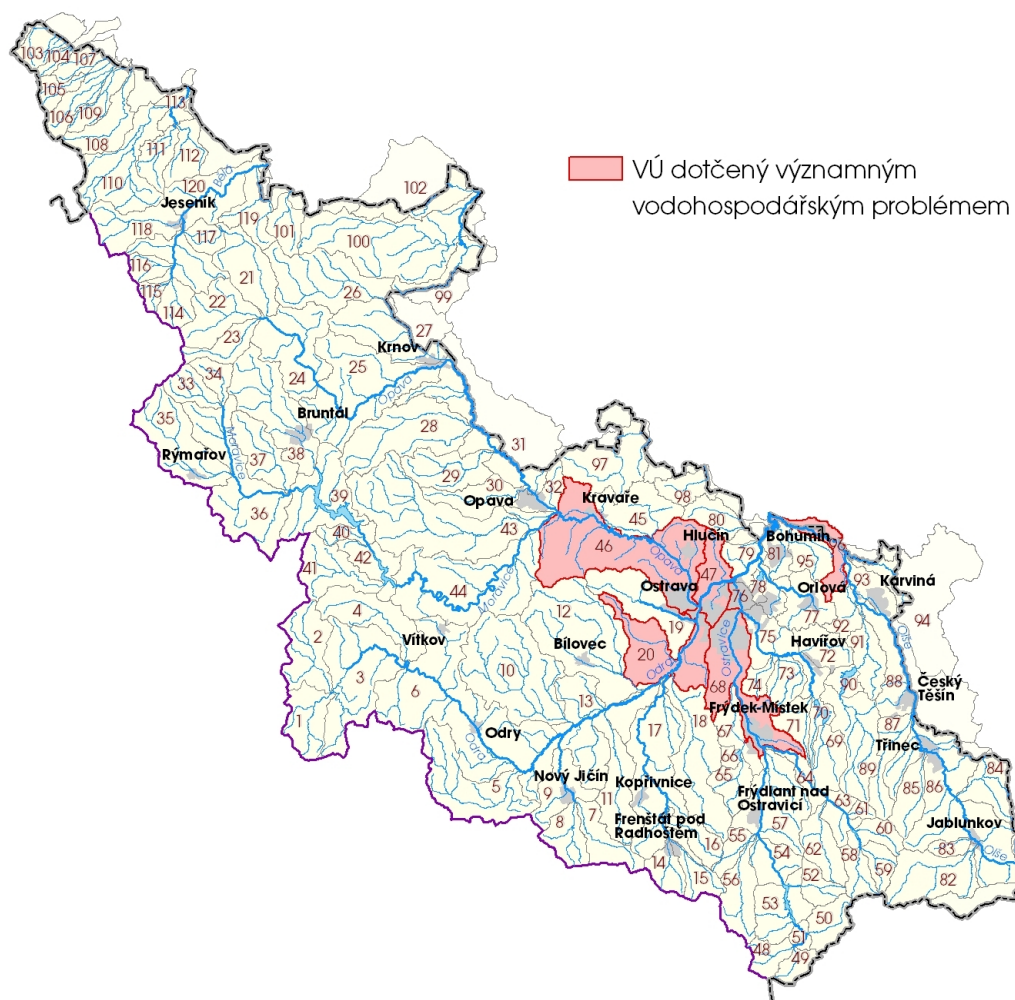


Obr. 12 Vodní útvary dotčené významným problémem „Eliminace negativních vlivů starých ekologických zátěží a nevyhovujících skládek odpadů na jakost vod“

- **Neprůchodnost vodních toků pro ryby a pro další vodní živočichy.**

Potřeba prioritního zprůchodnění se projevuje zejména na dolních tratích páteřních toků povodí Odry. Na samotné Odře se jedná s nejvyšší prioritou o zprůchodnění existujících jezů v upraveném úseku přes Ostravu (jezy Přívoz, Lhotka a Zábřeh - VÚ 47 a 20), se stejnou prioritou i dvou stupňů na dolní Olši (Věřňovice - VÚ 96) a ve výustní trati Opavy (Třebovice - VÚ 46). Poněkud nižší prioritita se přikládá potřebě řešit tři stupně jako migrační bariéry na řece Ostravici v dolní regulované trati (Ostrava – Vítkovice VÚ 68). Celá otázka průchodnosti těchto lokalit jakožto i vůbec všech toků v oblasti povodí navazuje jako přeshraniční problém na zprůchodnění řeky Odry směrem od moře přes upravený polský úsek Odry.

Dle názoru *veřejnosti*, vyjádřeného v dotazníku, 42 % respondentů hodnotí průchodnost pro ryby jako nevyhovující nebo málo vyhovující, 21 % jako průměrnou a pouze 13 % jako dobrou nebo velmi dobrou.



Obr. 13 Vodní útvary dotčené významným problémem „Neprůchodnost vodních toků pro ryby a pro další vodní živočichy“

▪ **Rizikovost podzemních vod z hlediska kvantitativního stavu**

Po provedeném vyhodnocení rizikovosti podzemních vod z hlediska kvantitativního stavu byly jako rizikové z důvodu nepříznivého poměru odběru podzemních vod a základního odtoku určeny vodní útvary:

- 15100 Kvartér Odry
- 15200 Kvartér Opavy
- 15500 Kvartér Opavské pahorkatiny



Obr. 14 Vodní útvary dotčené významným problémem „Rizikovost podzemních vod z hlediska kvantitativního stavu“

▪ Rizikovost podzemních vod z hlediska chemického stavu

Při hodnocení rizikovosti z hlediska chemického stavu byly posuzovány následující typy vlivů: dusík, atrazin, acidifikace, vstup nebezpečných látek z bodových zdrojů znečištění, poddolování.

Z důvodu přímého stanovení nebezpečných látek z bodových zdrojů byly jako rizikové vyhodnoceny tyto vodní útvary: - 15100 Kvartér Odry

- 15200 Kvartér Opavy
- 15500 Kvartér Opavské pahorkatiny
- 22120 Oderská brána

Z důvodu prokázání atrazinu v podzemní vodě byly jako rizikové vyhodnoceny vodní útvary: - 32122 Flyš v povodí Ostravice – Říčky po ústí do toku Lučina

- 64312 Krystalinikum severní části Východních Sudet – severozápadní část
- 66112 Kulm Nízkého Jeseníku v povodí Odry – povodí Opavy po ústí do toku Odry

Z důvodu důlní činnosti mající vliv na podzemní vody byly jako rizikové určeny tyto vodní útvary: - 15100 Kvartér Odry

- 15200 Kvartér Opavy



Obr. 15 Vodní útvary dotčené významným problémem „Rizikovost podzemních vod z hlediska chemického stavu“

B.2. V oblasti ochrany před povodněmi a negativním účinkem sucha (odtokových poměrů)

- **Zlepšování prognózy povodňových situací** na základě zdokonalování výpočetních a modelovacích nástrojů, prohlubování mezinárodní spolupráce na poli hlásné a varovné služby a modernizace technického vybavení měřicích míst a předpovědních center. Týká se všeobecně celé oblasti povodí.

- **Ochrana a územní hájení lokalit vhodných pro výstavbu suchých nádrží (poldrů)**

Jedná se o hájení prostor možných pro výstavbu suchých nádrží, které slouží především k ochraně intravilánu sídel, a to zpravidla na menších vodních tocích. Nejvýznamnější lokalitou v oblasti povodí Odry je poldr Vřesina na vodním toku Porubka (VÚ 19) k ochraně zástavby sídel Krásné Pole, Vřesina, Ostrava - Poruba a Svinov.

- **Nedostatečná zabezpečení protipovodňové ochrany měst, průmyslové infrastruktury a objektů v záplavových územích**

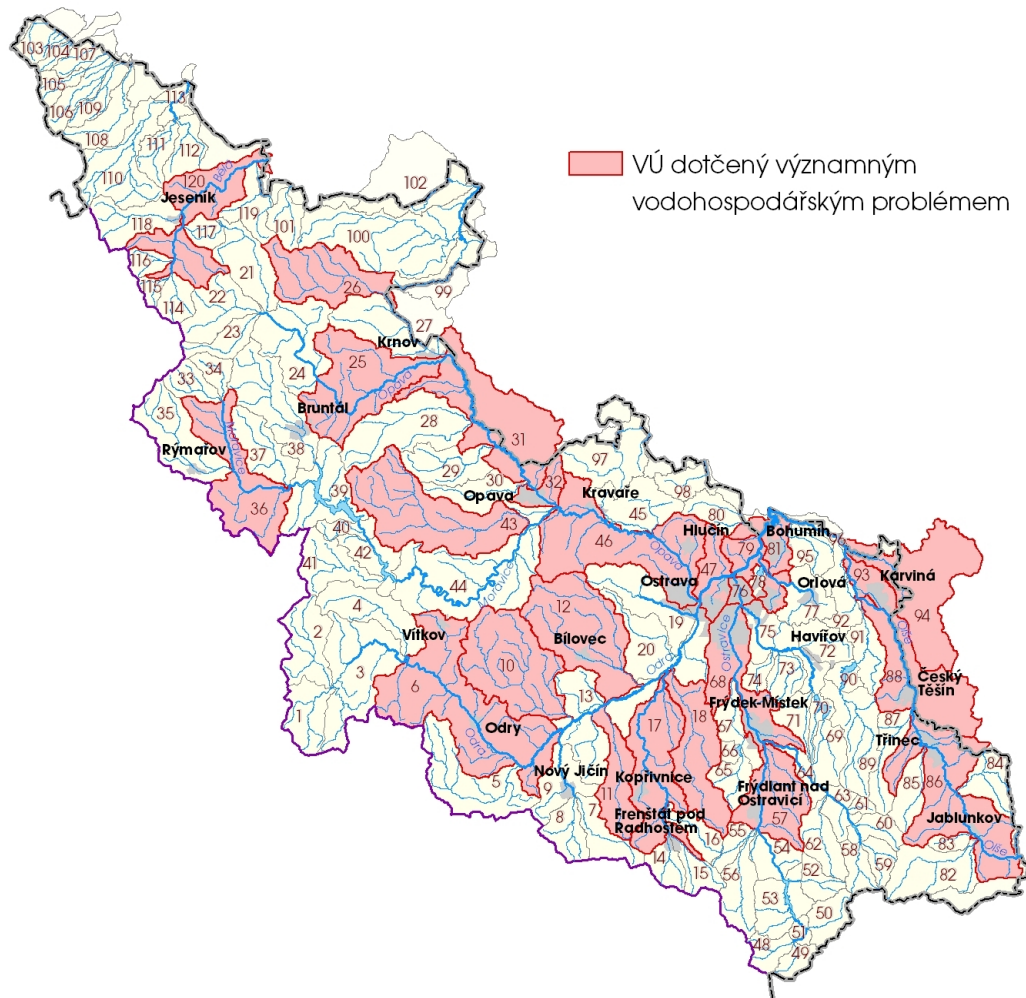
Potřeba realizace dalších preventivních protipovodňových opatření, navazujících na *I. etapu Programu 229 060 „Prevence před povodněmi“*. Jedná se o opatření na ochranu sídel na horní Odře (VÚ 6), na Opavsku (VÚ 32 a 46), na Hvozdnici (VÚ 43), horní Moravici (VÚ 36) a na Opavici (VÚ 26). Dále o opatření na území velké Ostravy (VÚ 47, VÚ 79 a 68), na Bohumínsku (VÚ 81), na přítocích Olše Hrabince (VÚ 88) a Petrůvce (VÚ 94), z okrajových přítoků pak na Bělé (VÚ 120). Patří sem i sídla na přítocích do střední Odry nad Ostravou, čili na Ondřejnici (VÚ 18), Husím potoce (VÚ 10), Lubině (VÚ 17), Sedlnici (VÚ 11) a Bílovce (VÚ 12).

Zvláštní zřetel ve vztahu k ochraně přírody zasluhují nová protipovodňová opatření tam, kde je sledována obnova akvatických ekosystémů. Tento aspekt se jeví jako zvláště významný na Odře v Odrách (VÚ 6) a na Ondřejnici ve Staré Vsi (VÚ 18). Skloubení zájmů ochrany přírody s dostatečnou průtočností a nutností provádět řádnou údržbu je potřebné i u opatření již existujících, především v úsecích toků přes městskou a průmyslovou zástavbu – na Odře přes Ostravu (VÚ 47), Ostravici přes Frýdek – Místek (VÚ 57 a 68) a Ostravu (VÚ 76), na Olši přes Český Těšín (VÚ 86 a 88) a Karvinou (VÚ 88 a 93), na Opavě přes Krnov (VÚ 25 a 31) a Opavu (VÚ 31 a 32) a na Bělé v úseku Jeseník – Česká Ves (VÚ 120).

Možnost účinnějšího omezení zahušťování zástavby v záplavových území - týká se všeobecně všech vodních útvarů ve střední a dolní části oblasti povodí.

Snadnější možnost výkupu nemovitostí v záplavových územích jako alternativy k nutnosti budovat nepřiměřeně nákladná (vzhledem k chráněnému majetku) protipovodňová opatření. Týká se všeobecně celé oblasti povodí.

Dle názoru veřejnosti, vyjádřeném v dotazníku, je ochrana měst a obcí proti povodním: dobrá nebo velmi dobrá podle 30 % respondentů, průměrná podle 30 % odpovědí a málo nebo vůbec nevyhovující podle 33 % odpovědí.



Obr. 16 Vodní útvary dotčené významným problémem „Nedostatečná zabezpečení protipovodňové ochrany měst, průmyslové infrastruktury a objektů v záplavových územích“

- **Nedostatečná flexibilita a podpora** přípravy a provádění **komplexních pozemkových úprav**, podporujících zlepšení vodního režimu krajiny a její retenční schopnost. Jejich potřebný účinek by ke zlepšení situace přispěl v zemědělsky využívaných oblastech střední Opavy (VÚ 25, 28 až 30), střední Odry (VÚ 10 až 13) a v podhůří Rychlebských hor na Jesenicku (VÚ 103 až 109).



Obr. 17 Vodní útvary dotčené významným problémem „Nedostatečná flexibilita a podpora komplexních pozemkových úprav“

- **Revize a upřesnění záplavových území** pomocí nejmodernějších výpočetních postupů (modelování 2D) na všech relevantních vodních tocích v místech, kde jsou ohroženy stavby sloužící k trvalému bydlení, školy, zdravotnická zařízení a stavby, ve kterých se nakládá s nebezpečnými látkami. Jedná se zejména o větší města a průmyslové zóny jako Ostrava (VÚ 47), Karviná (VÚ 88 a 93), Třinec (VÚ 83), Český Těšín (VÚ 86 a 88), Frýdek-Místek (VÚ 68), Opava (VÚ 31 a 32), Krnov (VÚ 25 a 31), Odry (VÚ 6).



Obr. 18 Vodní útvary dotčené významným problémem „Revize a upřesnění záplavových území“

- **Zvýšení bezpečnosti přehrad, jezů a inundačních hrází**, ale i malých vodních nádrží a rybníků na základě výstupů technicko-bezpečnostního dohledu a předpokládaných důsledků způsobených změnou klimatu. U přehrad jde konkrétně o údolní nádrže Šance na Ostravici (VÚ 53), Těrlicko na Stonávce (VÚ 90), u inundačních hrází o hráže přesahující výšku 2 m, a to podél Odry a Ostravice v Ostravě (VÚ 75, 76), Olše v Karvině (VÚ 88, 93), Ostravice nad Frýdkem-Místkem (VÚ 57) a Opavy nad městem Opava (VÚ 31).



Obr. 19 Vodní útvary dotčené významným problémem „Zvýšení bezpečnosti přehrad, jezů a inundačních hrází“

- **Stabilizace vodních toků v úsecích, kde tyto tvoří státní hranice** a nutnost dodržování jejich situativní neměnnosti zejména v přirozených neupravených tratích nebo úsecích soustředěného zájmu ochrany přírody. Je žádoucí, aby v hraničních úsecích toků mimo intravilán nebyla striktně aplikována potřeba fixování jejich trasy pomocí zásahu do morfologie koryt, ale naopak aby byl umožněn samovolný vývoj v pruhu meandrujícího pásu toku. Tento problém je přeshraniční povahy (Polská republika) a týká se hraničních úseků Odry (VÚ 81), Opavy (VÚ 31), Opavice (VÚ 26 a 27), Olše (VÚ 86, 88 a 96) a Petrušky (VÚ 94) na celkové délce 76 km.



Obr. 20 Vodní útvary dotčené významným problémem „Stabilizace toků v úsecích, kde tyto tvoří státní hranice“

- **Nedostatečná zabezpečenost protipovodňové ochrany obcí na horním toku řeky Opavy.**

Jedná se především o sídla podél řeky Opavy počínaje obcí Zátor, přes Brantice, město Krnov, obce Brumovice, Holasovice až městské části Opavy Držkovice a Vávrovce (VÚ 25 a 31).

Tento závažný problém deklaruje Plán hlavních povodí České republiky jako stěžejní v hlavním povodí Odry.

Dle připomínek respondentů v dotazníku *veřejnosti* je buď požadováno řešení protipovodňové ochrany uvedených sídel výstavbou údolní nádrže Nové Heřminovy, nebo naopak je vyjádřen nesouhlas s touto stavbou.



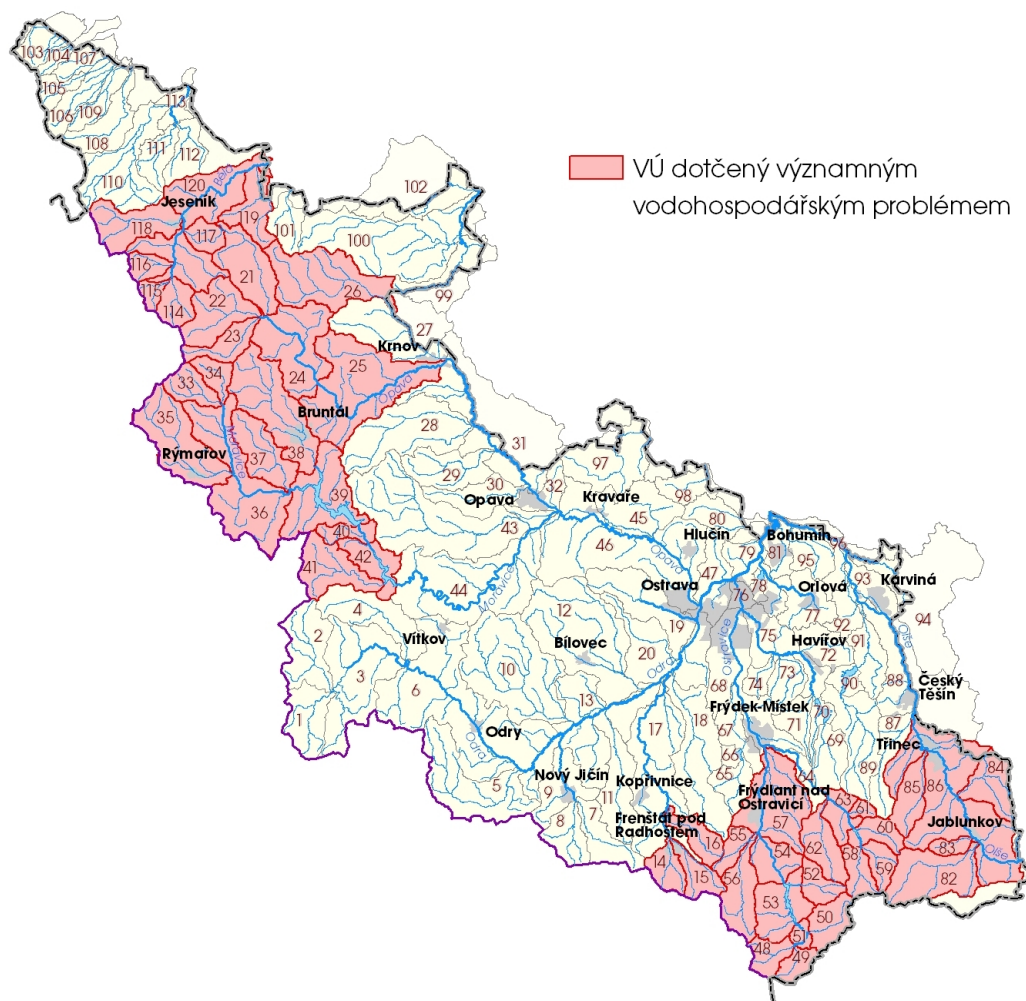
Obr. 21 Vodní útvary dotčené významným problémem „Nedostatečná zabezpečenost protipovodňové ochrany obcí na horním toku řeky Opavy“

B.3. V oblasti vodohospodářských služeb (zásobování vodou)

▪ Návratnost nákladů na vodohospodářské služby

Celková míra návratnosti nákladů všech sektorů vodohospodářských služeb v povodí Odry se pohybuje na úrovni 82 %. Z toho vyplývá, že zbývajících cca 18 % je v současné době pokryto státními dotacemi. Dotovat se v současnosti musí především oblast ochrany před povodněmi a investiční výstavba kanalizací a čistíren odpadních vod. V souvislosti s plněním požadavků Rámcové směrnice v oblasti vodní politiky se předpokládá postupné naplnění principu návratnosti nákladů za vodohospodářské služby.

- Udržení zabezpečení kvalitních zdrojů pitné vody** pro zásobení obyvatel se zaměřením především na hygienickou ochranu povodí dosavadních vodárenských nádrží Kružberk (VÚ 33 až 42), Šance (VÚ 48 až 53), Morávka (VÚ 58 až 60) a v širším rámci v Chráněných oblastech přirozené akumulace vod Beskydy (VÚ 14 až 16, 48 až 63), Jeseníky (VÚ 21 až 26, 33 až 35, 114 až 120), Jablunkovsko (VÚ 82 až 86).



Obr. 22 Vodní útvary dotčené významným problémem „Udržení zabezpečení kvalitních zdrojů pitné vody“

- Ochrana a územní hájení lokalit vhodných pro budoucí umělou akumulaci povrchových vod** za účelem eliminace vlivů předpokládané změny klimatu. Jedná se o lokality v horních částech dílčích povodí Odry (VÚ 3,4,6), Opavy (VÚ 25,26) a Olše (VÚ 82 a 83), kde v současnosti žádné akumulace neexistují, o lokality některých významných beskydských přítoků hlavních recipientů (VÚ 56 a 62) a lokality na nejvýznamnějších tocích okrajových přítoků Odry na Jesenicku (VÚ 110, 112 a 119). Ochrana některých těchto území přesahuje státní hranice, jako lokalita Bukovec na Olši se nachází z převážné části v Polské republice, opačně Ratiboř zasahuje z PR na území ČR, případně u lokality Nové Heřminovy na Opavě (VÚ 25) její účinky částečně ovlivňují území sousedního státu (PR) na hraničním úseku Opavy (VÚ 25, 31, 32). Zajištění územní ochrany lokalit vhodných pro akumulaci povrchových vod bude řešeno legislativně, v novele zákona o vodách, seznam lokalit v hlavním povodí Odry bude vydán nařízením vlády. Plán oblasti povodí výsledky příslušných zákonných ustanovení převezme.



Obr. 23 Vodní útvary dotčené významným problémem „Ochrana a územní hájení lokalit vhodných pro budoucí umělou akumulaci povrchových vod“

Pracovní číslo vodního útvaru povrchových vod	Identifikátor vodního útvaru povrchových vod	Název vodního útvaru povrchových vod	Oblast ochrany vod jakožto složky životního prostředí												Oblast ochrany před povodněmi a negativním účinkem sucha					Oblast VH služeb																							
			Dosažení požadovaných imisních standardů organického znečištění ve vodních tocích a vodních nádržích	Riziko nakládání a vypouštění prioritních a nebezpečných látek	Zlepšení morfologie vodních toků	Dostavba kanalizací a ČOV v aglomeracích s počtem nad 2 000 ekvivalentních obyvatel	Zajištění přiměřeného vyčištění splaškových vod v aglomeracích do 2000 EO	Rekonstrukce ČOV nad 10 000 EO k dosažení požadované eliminace biogenních prvků	Významné zatížení vodních útvarů vstupy plošného znečištění do půdy	Příznivé podmínky pro masový rozvoj fytoplanktonu v povodí	Stanovení a respektování minimálních zústatkových průtoků ve vodních tocích	Nadměrná vodní eroze v krajině	Zmírnění zhoršování čistoty toků vypouštěním vysoce koncentrovaných slanych důlních vod	Negativní vlivy starých ekologických zátěží a nevyhovujících skládek odpadů na jakost vod	Neprůchodnost vodních toků pro ryby a pro další vodní živočichy	Nedostatečná zabezpečení protipovodňové ochrany měst, průmyslové infrastruktury a objektů v záplavových územích	Nedostatečná flexibilita a podpora komplexních pozemkových úprav	Revize a upřesnění záplavových území	Stabilizace toků v úsecích , kde tyto tvoří státní hranice	Zvýšení bezpečnosti přehrad, jezů a inundačních hrází	Nedostatečná zabezpečení protipovodňové ochrany obcí na horním toku řeky Opavy	Udržení zabezpečení kvalitních zdrojů pitné vody	Ochrana a územní hájení lokalit vhodných pro budoucí umělou akumulaci povrchových vod																				
93	20535020	Olše po soutok s tokem Petružvka	X	X	X						X		X	X		X		X																									
94	20537000	Petrůvka po ústí do toku Olše	X															X			X																						
95	20537080	Lutyňka po ústí do toku Olše			X	X	X																																				
96	20539000	Olše po státní hranici	X	X	X	X										X																											
97	20550000	Bílá Voda po soutok s tokem Strahovický potok (včetně)				X																																					
98	20556000	Pišťský potok po státní hranici				X																																					
99	20573000	Hrozová po ústí do toku Osoblaha																																									
100	20576000	Osoblaha po soutok s tokem Prudník			X			X																																			
101	20579000	Zlatý potok po státní hranici	X	X																																							
102	20583000	Prudník po ústí do toku Osoblaha			X																																						
103	20616000	Bílá voda/Kamienica																									X																
104	20624000	Hoštický potok/Tarnawka																									X																
105	20628000	Javornický potok po státní hranici			X																						X																
106	20631000	Račí potok po státní hranici			X																						X																
107	20637000	Račí potok/Raczyna																									X																
108	20639000	Vojtovický potok po státní hranici																									X																
109	20642000	Lánský potok po státní hranici																									X																
110	20657000	Vidnavka po soutok s tokem Černý potok																																									
111	20662000	Černý potok po soutok s tokem Červený potok																																									
112	20665000	Červený potok po soutok s tokem Černý potok																																									
113	20667000	Vidnavka po státní hranici			X																																						
114	20675000	Bělá po soutok s tokem Červenohorský potok																																									
115	20676000	Červenohorský potok po ústí do toku Bělá																																									
116	20680000	Keprnický potok po ústí do toku Bělá																																									
117	20690000	Vrchovištní potok po ústí do toku Bělá																																									
118	20696000	Staříč po ústí do toku Bělá																																									
119	20704000	Olešnice po ústí do toku Bělá																																									
120	20705000	Bělá po státní hranici	X	X	X					X																	X																

podbarvené vodní útvary jsou daným problémem ovlivněny druhotně

PLÁNOVÁNÍ V OBLASTI POVODÍ ODRY



Výchozí návrhy zvláštních cílů ochrany vod v oblasti povodí Odry

Výchozí návrhy zvláštních cílů ochrany vod

Pro vybrané vodní útvary mohou být v plánech oblastí povodí určeny zvláštní cíle ochrany vod. **Určení zvláštních cílů ochrany vod spočívá**, podle § 23a odstavce (4) zákona č. 254/2001 Sb. o vodách v platném znění (vodní zákon), **v prodloužení lhůt pro dosažení cílů ochrany vod** uvedených v odstavci (2) téhož zákona (viz níže) **nebo ve stanovení méně přísných požadavků**. Zvláštní cíle ochrany vod musí být pro vybrané útvary povrchových a podzemních vod určeny tak, aby nebylo ohroženo plnění cílů ochrany vod ostatních útvarů povrchových a podzemních vod a aby byly v souladu s odstavci (5), (6) a (7) § 23a zákona o vodách.

Cíle ochrany vod jako složky životního prostředí jsou stanoveny závazky vyplývajícími z předpisů EU, zejména Směrnice 2000/60/ES Evropského parlamentu a Rady ze dne 23. října 2000, kterou se stanoví rámec pro činnost Společenství v oblasti vodní politiky.

Cíle ochrany vod jako složky životního prostředí (dále jen „cíle ochrany vod“) podle vodního zákona:

a) Cíle ochrany vod pro povrchové vody:

1. zamezení zhoršení stavu všech útvarů těchto vod,
2. zajištění ochrany, zlepšení stavu a obnova všech útvarů těchto vod a dosažení jejich dobrého stavu, s výjimkou útvarů uvedených v bodu 3,
3. zajištění ochrany, zlepšení stavu všech umělých a silně ovlivněných vodních útvarů a dosažení jejich dobrého ekologického potenciálu a dobrého chemického stavu,
4. snížení jejich znečištění nebezpečnými látkami a zastavení nebo postupné odstraňování emisí, vypouštění a úniků zvláště nebezpečných látek uvedených v příloze č. 1 k vodnímu zákonu do těchto vod.

b) Cíle ochrany vod pro podzemní vody:

1. zamezení nebo omezení vstupů nebezpečných, zvláště nebezpečných a jiných závadných látek do těchto vod a zamezení zhoršení stavu všech útvarů těchto vod,
2. zajištění ochrany, zlepšení stavu a obnova všech útvarů těchto vod a zajištění vyváženého stavu mezi odběry podzemní vody a jejím doplňováním, s cílem dosáhnout dobrého stavu těchto vod,
3. odvrácení jakéhokoliv významného a trvalého vzestupného trendu koncentrace nebezpečných, zvláště nebezpečných a jiných závadných látek jako důsledku dopadů lidské činnosti, za účelem účinného snížení znečištění těchto vod.

c) Cíle ochrany vod jsou též definovány v oblastech vymezených v § 28 odst. (1), § 30 odst. (1), § 32 odst. (2), § 33 odst. (1), § 34 odst. (1) a § 35 odst. (1) vodního zákona a ve zvláště chráněných územích podle zvláštních zákonů jako dosažení cílů stanovených pro povrchové vody podle písmene a) a pro podzemní vody podle písmene b), pokud v těchto oblastech nejsou pro tyto vody stanoveny zvláštními právními předpisy odlišné požadavky.

Cílů ochrany vod pro povrchové vody v bodech 2 a 3, a cílů ochrany vod pro podzemní vody v bodě 2 a cílů ochrany vod uvedených v písm. c) je třeba dosáhnout **do 22. prosince 2015.**

Výchozí návrhy zvláštních cílů ochrany vod, spolu s výchozím vymezením silně ovlivněných vodních útvarů a s předběžným přehledem významných problémů nakládání s vodami, se podle § 10 odstavce (3) vyhlášky č. 142/2005 Sb. o plánování v oblasti vod, zveřejní k připomínkám veřejnosti nejpozději ve lhůtách stanovených podle § 25 vodního zákona, to znamená nejméně 2 roky před začátkem období, kterého se bude plán oblasti povodí týkat.

Vzhledem k absenci „Referenčních podmínek“ a tím konkrétních cílů ochrany vod nebylo doposud možné zpracovávat hodnocení stavu vod. Proto se zatím používalo hodnocení podle pracovních cílů dobrého stavu vodních útvarů. Cíle ochrany vod mají být k dispozici pořizovatelům plánu oblasti povodí od dubna 2007 a současně bude také zahájeno konečné hodnocení stavu vod a návrh programů opatření. Na základě výsledků těchto prací pak bude možno stanovit také návrh zvláštních cílů ochrany vod pro oblast povodí Odry. Výchozí návrh zvláštních cílů ochrany vod bude dopracován již pro konkrétní konečné cíle a stane se součástí prvního návrhu Plánu oblasti povodí Odry.

PLÁNOVÁNÍ V OBLASTI POVODÍ ODRY



Výchozí vymezení silně ovlivněných vodních útvarů v oblasti povodí Odry

Úvod

Tato zpráva navazuje na situační zprávu za I.etapu (listopad 2005), ve které proběhlo předběžné vymezení silně ovlivněných vodních útvarů. Práce prováděné ve druhé etapě v roce 2006 byly definovány v metodickém návodu „*Metodický návod odboru vodohospodářské politiky Ministerstva zemědělství a odboru ochrany vod Ministerstva životního prostředí pro postup pořizovatelů plánů oblastí povodí a dalších subjektů podílejících se na procesu plánování v oblasti vod v roce 2006 ve smyslu ustanovení § 24 a 25 zákona č. 254/2001 Sb., o vodách a o změně některých zákonů (vodní zákon), ve znění pozdějších předpisů a pro postup subjektů při zajištění činností souvisejících s přípravou, zavedením a zpracováním programů monitoringu a podáváním zpráv Evropské komisi podle Směrnice 2000/60/ES (Rámcová směrnice vodní politiky ES) a § 21 zákona č.254/2001 Sb.*“ z března 2006, dále jen *Metodický návod*.

Metodický návod v článku 2 ukládá správcům povodí následující úkoly:

1. Správci povodí provedou revizi předběžného vymezení silně ovlivněných vodních útvarů na aktualizované vymezení vodních útvarů.
2. Správci povodí přiřadí jednotlivým morfologickým změnám, které byly rozhodující pro předběžné vymezení silně ovlivněných vodních útvarů, konkrétní užívání/účely na tyto změny vázané.
3. Správci povodí rozdělí předběžně vymezené silně ovlivněné vodní útvary do skupin:
 - a) útvary, které podle odborného odhadu nemohou dosáhnout parametrů dobrého ekologického stavu z důvodů hydromorfologického ovlivnění a z nich vyčlení útvary, ve kterých se vyskytuje takové užívání, jenž nelze omezit ani odstranit z důvodů nenahraditelného užívání,
 - b) útvary, kde je nutné provést dodatečná posouzení, zda jejich hydromorfologické ovlivnění skutečně brání dosažení dobrého ekologického stavu podle jeho upřesněných parametrů.
4. Správci povodí shromáždí dokumenty (studie, rozvojové plány, strategie apod.), jež mohou odůvodnit užívání/účely specifikovaná v odstavci 3.
5. O výsledcích prací podle odstavce 1 až 4 zpracoval správce povodí souhrnnou zprávu, kterou předal Ministerstvu zemědělství.

Postup a stav plnění jednotlivých bodů je popsán v následujících kapitolách.

1. Revize předběžného vymezení na aktualizované vymezení vodních útvarů

Výzkumný ústav vodohospodářský vydal v březnu 2006 aktualizaci vymezení útvarů povrchových vod. V oblasti povodí Odry se jednalo o 29 vodních útvarů, kterých se změny jakýmkoliv způsobem týkaly. V převážné většině se jednalo o rozdělení původních vodních útvarů na útvary menší. Zpracovatel provedl posouzení rizika nedosažení parametrů dobrého stavu (určených v Metodice pro vymezení silně ovlivněných vodních útvarů – AQUAPLUS NV, DHI Hydroinform a.s. – 2004) u všech útvarů, které byly nějakým způsobem změnami dotčeny. Celkem je nyní ze 122 útvarů povrchových vod předběžně vymezeno jako silně ovlivněné 77.

2. Přiřazení konkrétních užívání/účelů jednotlivým hydromorfologickým vlivům

Pro to, zda vodní útvar bude vymezen jako silně ovlivněný, je nutné posoudit, jestli jednotlivé hydromorfologické změny (vlivy) způsobující pravděpodobnost nedosažení dobrého ekologického stavu jsou vázány na konkrétní užívání (mají nějaké konkrétní zdůvodnění). Správci povodí sestavili z podkladů jednotlivých správců toků pro oblast povodí souhrnnou tabulku, ve které každý řádek představuje jeden konkrétní hydromorfologický vliv (homogenní úsek toku nebo příčnou překážku).

K takto specifikovaným hydromorfologickým vlivům pak přiřadili účel konkrétního vlivu v % v kategoriích:

- ochrana před povodněmi,
- stabilizace koryta toku v urbanizovaných území,
- směrová a výšková stabilizace toku,
- zajištění odběru vody,
- odvodnění pozemků,
- úpravy spojené s poddolováním území,
- jiné.

Kromě výše uvedených údajů obsahuje tabulka také informace o typu jezu a jeho účelu, typu úpravy koryta, vegetačním doprovodu, počtu příčných překážek nižších než 1 m apod.

Název toku	Říční úsek (místopis, kat.území)	Správce	Přírozený úsek, km	Upravený úsek od km - po km	Základní typ úpravy, resp. morfol.	Delka úseku v km	Ochrana před povodněmi %	Urbanizace území %	Směrová a výšková stabilizace toku %	Stabilizace míst odběru vody %	Odvodnění pozemků %	Vlivy poddolování %	Jiný důvod %	Vegetační doprovod	Výškový stav a vegetační doprovod	Stěpa a odstavená řemena v km	Mokřady v km	Balvanité skluzy (počet)	Spad.stupně o výšce h> 1.0 m	z toho s rybochody	Spad. stupně s výškou 0,3-1,0 m	z toho s rybochody	Typ: jez ponyl (VJ), pevný (VP), nádrž (VN) - ss vzdutím > 0.1 m	Delka vzdutí (nádrže, jezu) v km	Objem nádrže (držej) v mil. m3 (se vzdutím > 0.1 km)	Účel (nádrže, jezu)	Rybochod na jezu (nádrž) A/N	Významné rekreaci využití (A/N)					
TOK	KAT_UZ	SPRAVCE	PRIR_US	UPR_US	PR_T	DELK_POVC	URB	STAC	ODV	POD	JIN	VYH	NEV	EP	RAO	KRAKLUZ	VYSYS	P	03	3	1	YP	PHL	VZ	OBJEM	UCEL	BOCKRE						
N6	N7	N8	N9	N10	N1	N1	N1	N1	N1	N1	N1	N1	N1	N1	N1	N1	N1	N1	N1	N1	N1	N1	N1	N1	N1	N1	N1	N1	N1				
Pustějovský p.	Pustějov	ZVHS-NJ	4,8-5,7			0,9																											
Pustějovský p.	Pustějov	ZVHS-NJ		5,7-9,1	L1	3,4		50		50																							
Pustějovský p.	Kujavy	ZVHS-NJ		9,1-10,7	L1	1,6		50		50																							
Odra	Studénka, Nová	Pod-SK		47,1 - 48,0	VP	0,9		100					0,1										VP	0,5	0,01	E,P	N	N					
Odra	Bartošovice	Pod-SK		50,7 - 52,0	VP	1,3							0,5										VP	0,6	0,02	E,P	N	N					
Lubina	Vičovice, Tichá	Pod-SK		23,4-24,3	L1Z	0,9		100					0,4	0,5																			
Lubina	Vičovice, Tichá	Pod-SK		24,4-25,5	L1	1,1		100					0,5	0,6																			
Lubina	Tichá, Lichnov	Pod-SK		25,6-28,1	L1	2,5		100					1,2	1,3				6															
Lubina	Frenštát, Tichá	Pod-SK		28,2-28,7	L1	0,5		100					0,2	0,3																			
Lubina	Frenštát p.R	LČR		28,7-34,4	HB	5,7	30	20	50				3,0	2,7					16	0	21	0											
Lubina	Trojanovice	LČR	34,6-36,7			2,1							1,5	0,6																			
Lubina	Vičovice, Tichá	Pod-SK		24,3-24,4	VP	0,1		30	70				0,1										VP	0,1	0,00	P,Z	N	N					
Lubina	Tichá, Lichnov	Pod-SK		25,5-25,6	VP	0,1		30	70				0,1										VP	0,1	0,00	P,Z	N	N					
Lubina	Tichá, Lichnov	Pod-SK		28,1-28,2	VP	0,1		30	70				0,1										VP	0,1	0,00	P,Z	N	N					
Lubina	Trojanovice	LČR		34,4-34,6	VN	0,2																	VN	0,2	0,10	Z	N	N					
Radhoštnice	Frenštát p.R	LČR		0,0-1,2	HB	1,2	30	10	60				0,6	0,6					2	0	1	0											
Radhoštnice	Trojanovice	LČR	1,2-3,7			2,5							1,3	1,2																			
Radhoštnice	Trojanovice	LČR		3,7-3,9	Z	0,2			100				0,2																				
Radhoštnice	Trojanovice	LČR	3,9-4,8			1,1							0,6	0,5																			

Obr. 1 Příklad tabelárního zpracování údajů o jednotlivých hydromorfologických vlivech

Zpracovatel v současnosti pracuje na propojení výše uvedené tabulky s GISovými vrstevami jednotlivých vlivů, zpracovanými při předběžném vymezení silně ovlivněných vodních útvarů prováděném v rámci přípravných prací.

3. Rozdělení předběžně vymezených silně ovlivněných útvarů do skupin

Pro další zpracování je vhodné rozdělit vodní útvary předběžně vymezené jako silně ovlivněné do skupin podle míry jejich antropogenního ovlivnění. Zpracovatel v souladu s odst. 3, článku 2 Metodického návodu navrhl rozdělení do tří skupin:

- a) vodní útvary s nenávratně změněným stavem bránícím dosažení dobrého ekologického stavu a se zřejmě nenahraditelným užíváním vázaným na změny jejich stavu,
- b) vodní útvary s vysokou pravděpodobností nedosažení dobrého ekologického stavu,
- c) vodní útvary s rizikem nedosažení dobrého ekologického stavu, které však bude nutné posoudit po ustanovení referenčních podmínek.

Do skupiny a) patří v oblasti povodí Odry všechny vodní útvary, které mají změněnu kategorii z vodních útvarů tekoucích vod na vody stojaté.

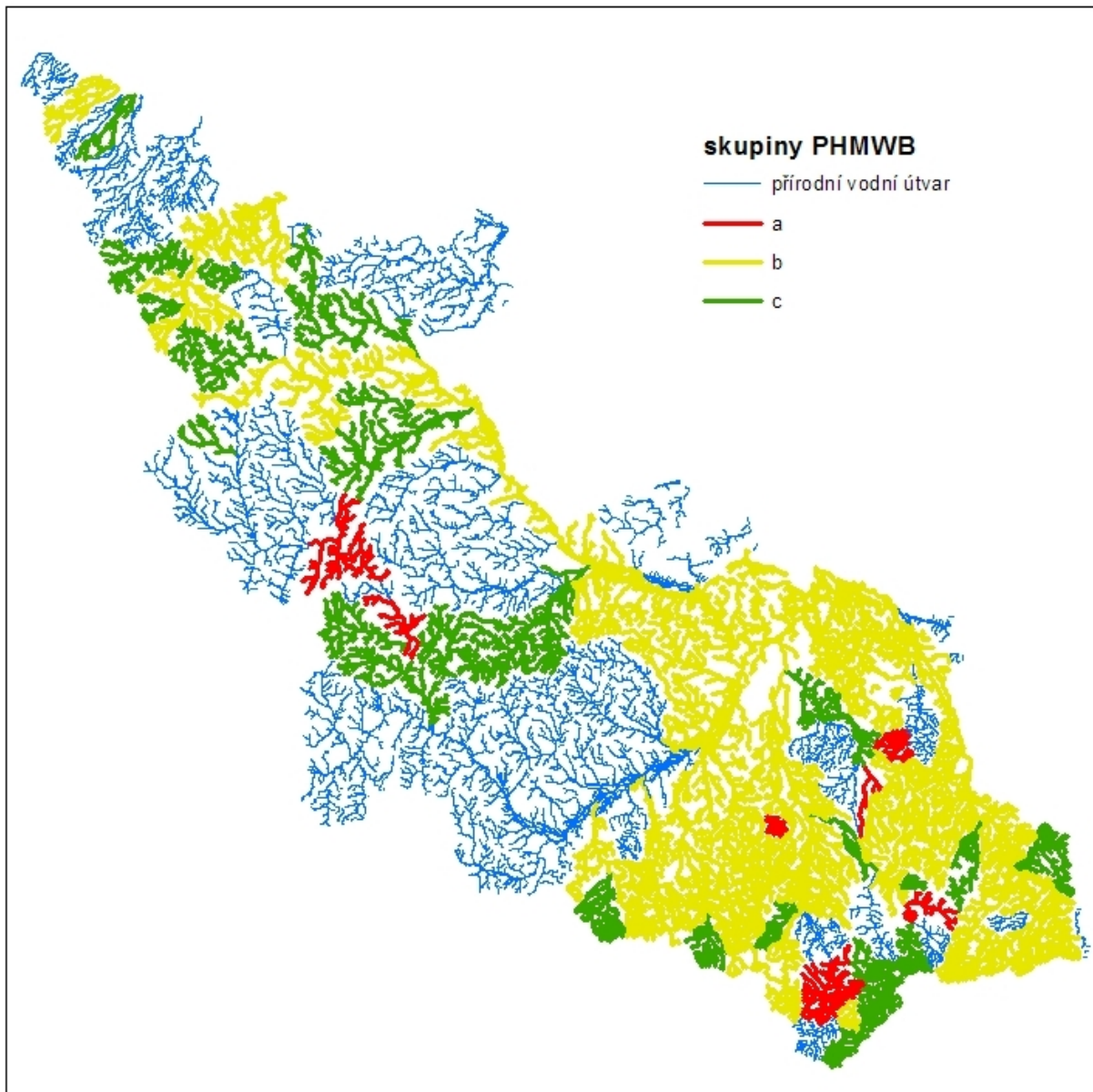
Do skupiny b) jsou zařazeny ty vodní útvary, u nichž alespoň jeden z liniových vlivů hodnocených v rámci předběžného vymezení (zavzdutí, napřímení, kombinované hodnocení v třídách 4 a 5) je lokalizován na více než 50% délky úseků vodních toků než je délka všech úseků vodních toků v daném vodním útvaru. Dále jsou zde zařazeny vodní útvary s více než 20 překážkami vyššími než 1 m.

Skupinu c) tvoří všechny vodní útvary předběžně vymezené jako silně ovlivněné, které nepatří do skupin a) a b).

Celkově jsou v oblasti povodí Odry počty předběžně vymezených vodních útvarů v jednotlivých skupinách následující:

vodních útvarů celkem	120
z toho předběžně vymezených jako silně ovlivněné	77
z toho skupina a)	8
skupina b)	44
skupina c)	25

Přehled předběžně vymezených silně ovlivněných vodních útvarů je v příloze 1 - Vodní útvary předběžně vymezené jako silně ovlivněné a jejich zařazení do skupin.



Obr. 2 Rozdělení předběžně vymezených silně ovlivněných vodních útvarů do skupin

4. Shromáždění dokumentů, jež mohou odůvodnit užívání/účely vázaná na jednotlivé vlivy

Procedura konečného vymezení silně ovlivněných vodních útvarů spočívá v posouzení důležitosti užitků vázaných na jednotlivé hydromorfologické vlivy a analýzou možnosti jejich náhrady při eliminaci vlivů. Z tohoto důvodu je nezbytné získat co nejvíce informací o současném a plánovaném užívání vod souvisejícím s hydromorfologií. Tyto informace obsahují především vnitřní datové zdroje správců toků, vodoprávní evidence, technická evidence atd. Kromě těchto zdrojů však mohou důležité informace obsahovat další dokumenty, ve kterých je uvažováno nebo plánováno využívání vod. Jedná se především o dokumenty typu:

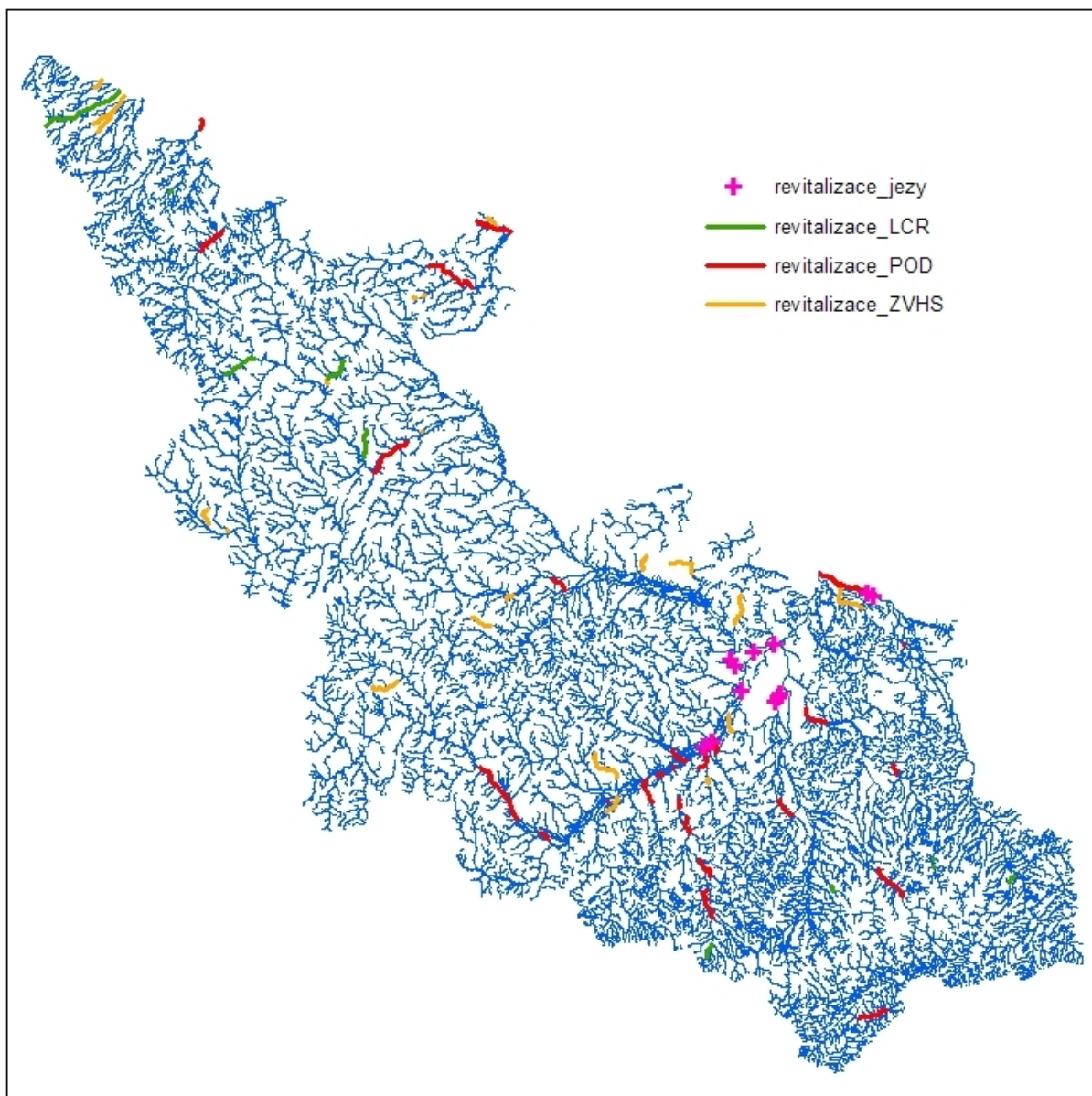
- krajské koncepce ochrany před povodněmi,
- územní plány velkých územních celků,

- rozvojové strategie jednotlivých odvětví,
- jiné podobné materiály.

Tyto materiály bude nutné analyzovat rovněž při proceduře návrhu a sestavování programu opatření. V současné době probíhá shromažďování výše uvedených podkladových materiálů.

5. Využití revitalizačních opatření požadovaných článkem 12 Metodického návodu

V článku 12 Metodického návodu je uloženo správcům povodí a ZVHS společně s AOPK provést analýzu potřeb revitalizačních opatření. Předpokládá se, že výsledná množina navržených úseků vodních toků určených k revitalizaci, případně přímo návrhů opatření bude naplňovat konsensus požadavků orgánu ochrany přírody a technického a provozního posouzení správce toků. Seznam úseků toků (případně opatření) pak bude u vodních útvarů předběžně vymezených jako silně ovlivněné tvořit základ pro výběr a posouzení tzv. nápravných opatření. Posouzení jejich realizovatelnosti vzhledem k dopadům na užívání vod spojeným s jednotlivými hydromorfologickými vlivy bude tvořit základ procedury konečného vymezení silně ovlivněných vodních útvarů. Z tohoto důvodu začne v tomto roce analýza navržených úseků/opatření z hlediska posouzení možností zmenšení nebo odstranění pravděpodobnosti nedosažení dobrého ekologického stavu a realizovatelnosti navržených opatření po stránce technické proveditelnosti, ekonomické přiměřenosti a ekologické vhodnosti.



Obr. 3 Navržená revitalizační opatření

Příloha:

- 1) Vodní útvary předběžně vymezené jako silně ovlivněné a jejich zařazení do skupin - tabulka

Příloha 1 - Vodní útvary předběžně vymezené jako silně ovlivněné a jejich zařazení do skupin

UP_OVR_ID	Název vodního útvaru	skupina	důvod zařazení do skupiny	Hydromorf. vlivy způsobující určení útvaru jako silně modifikovaný	Druhy užívání způsobující určení útvaru jako silně modifikovaný	počet významných odběrů	počet významných akumulací	počet významných převodů	počet příčných překážek
20027000	Budišovka po ústí do toku Odra	c		01, 07	P, R, Z				8
20068000	Jičínka po soutok s tokem Zrzávka	b	liniové změny	07, 11	P, U, Z				8
20073000	Zrzávka po ústí do toku Jičínka	c		01, 07, 11, 99	P, R, U, Z				2
20076000	Jičínka po ústí do toku Odra	b	liniové změny	01, 07, 11	P, R, U, Z				3
20107000	Sedlnice po ústí do toku Odra	b	liniové změny	01, 07, 11, 99	P, Z				3
20121000	Lubina po soutok s tokem Bystrý potok	c		07, 11	P, U, Z				19
20124000	Bystrý potok po ústí do toku Lubina	b	příčné překážky	07, 11, 99	P, U, V, Z				22
20128000	Tichávka po ústí do toku Lubina	b	liniové změny	01, 07, 11	P, Z				3
20139000	Lubina po ústí do toku Odra	b	liniové změny	01, 07, 10, 11, 99	R, U, Z	1			13
20145000	Ondřejnice po ústí do toku Odra	b	liniové změny	01, 07, 11, 99	P, R, Z				44
20152000	Porubka po ústí do toku Odra	b	liniové změny	01, 07, 11	P, U, Z				5
20153000	Odra po soutok s tokem Opava	b	liniové změny	01, 07, 11	P, U, Z				1
20161000	Střední Opava po soutok s tokem Bílá Opava	c		07, 11	Z				10
20162000	Bílá Opava po ústí do toku Střední Opava	b	liniové změny	01, 07, 11	P, Z				14
20174000	Opava po soutok s tokem Skrbovický potok (včetně)	b	liniové změny						11
20190000	Opava po soutok s tokem Opavice	c		01, 07, 10, 11	P, U, Z				10
20199000	Opavice po soutok s tokem Burkvízský potok	c		01, 07, 11	P, Z				18
20212000	Opavice po ústí do toku Opava	b	liniové změny	01, 07, 11	P, U, Z				7
20242000	Opava po soutok s tokem Pilšský potok (včetně)	b	liniové změny						0
20244000	Opava po soutok s tokem Moravice	b	liniové změny	01, 07, 10, 11, 99	P, R, U, Z				7
20249000	Moravice po soutok s tokem Bělokamenný potok	c		99	V, Z	1			
20299000	vodní nádrž Slezská Harta	a	stojaté vody	01, 02, 07, 11	E, P, R, V, Z	1	1		7
20308000	Lobník po vzlutí nádrže Kružberk	c		01, 07, 11	P, Z				
20309000	vodní nádrž Kružberk	a	stojaté vody	02	V, Z	1	1		
20343000	Moravice po ústí do toku Opava	c		01, 07, 10, 99	P, R, U, Z	1			13
20369000	Opava po ústí do toku Odra	b	liniové změny	01, 07, 11, 99	P, U, Z	4			9
20371030	Odra po soutok s tokem Ostravice	b	liniové změny	01, 07, 10, 11	P, U, Z	4			4
20375000	Smradlava po ústí do toku Bílá Ostravice	c		07	P, Z				2
20377000	Černá Ostravice po ústí do toku Ostravice	c		7	Z				4
20378000	Ostravice po vzlutí nádrže Šance	b	liniové změny	01, 07, 11	P, Z				1
20385000	Řečice po vzlutí nádrže Šance	c		01, 07	P, Z				5
20386000	vodní nádrž Šance	a	stojaté vody	02, 07	E, P, V, Z	1	1		6
20394000	Frydlandská Ondřejnice po ústí do toku Čeladenka	c		07, 11	Z				1
20395000	Čeladenka po ústí do toku Ostravice	b	liniové změny	07, 11	Z				24
20402000	Ostravice po soutok s tokem Morávka	b	příčné překážky	01, 07, 11	P, R, U, Z				24
20405000	Morávka po soutok s tokem Skalka	c		7	Z				16
20411000	vodní nádrž Morávka	a	stojaté vody	02, 07	E, P, V, Z		1		3
20412000	Velký Lipový potok po ústí do toku Morávka	c		07, 11	Z				13
20419000	Morávka po rozdělovací objekt přivaděče ve V. Lhotách	b	příčné překážky						23
20419010	Morávka po ústí do toku Ostravice	c		01, 07, 11, 99	P, U, V, Z	1		1	4
20429000	Olešná po vzlutí nádrže Olešná	b	liniové změny	01, 11	P, Z				
20429001	vodní nádrž Olešná	a	stojaté vody	02, 07, 11	P, R, Z	1			
20429010	Olešná po ústí do toku Ostravice	b	liniové změny	01, 07, 11, 99	P, Z	2	1		1
20430000	Ostravice po soutok s tokem Lučina	b	liniové změny	01, 07, 11, 99	P, U, Z	3			8
20433000	Lučina po vzlutí nádrže Žermanice	b	liniové změny	01, 02, 07, 11	P, Z				26
20435000	vodní nádrž Žermanice	a	stojaté vody	01, 07, 10, 11	P, E, R, Z	2	1		
20440000	Sušanka po ústí do toku Lučina	b	liniové změny	01, 07	P, U, Z				3
20451000	Lučina po ústí do toku Ostravice	c		01, 07	P, U, Z				5
20452000	Ostravice po ústí do toku Odra	b	liniové změny	01, 11	P, U, Z				
20458000	Stružka po soutok s tokem Michálkovický potok	b	liniové změny	01, 11	P, U, Z				
20460010	Heřmanický r.	a	stojaté vody						
20461000	Odra po soutok s tokem Od Bažantnice	b	liniové změny	01, 07, 10, 11	P, R, U, Z				2
20470000	Bečva po ústí do toku Odra	b	liniové změny	01, 11	P, Z				1
20471000	Odra po státní hranici	b	liniové změny	01, 11, 99	P, R, U, Z				
20483000	Lomná po ústí do toku Olše	b	příčné překážky	01, 07	U, Z				20
20493000	Hluchová po ústí do toku Olše	c		07, 11	Z				15
20503000	Tyra po ústí do toku Olše	c		01, 07, 11, 99	P, U, V, Z				19
20507030	Olše po soutok s tokem Ropičanka	b	příčné překážky			5			68
20510000	Ropičanka po ústí do toku Olše	b	příčné překážky	01, 07, 11	P, U, Z			1	36
20519010	Olše po soutok s tokem Stonávka	b	liniové změny			2			18
20530000	Stonávka po vzlutí nádrže Těrlícko	b	liniové změny	01, 02, 07, 11	P, Z				22
20530001	vodní nádrž Těrlícko	a	stojaté vody	01, 02, 07, 11, 99	E, P, R, Z	5	1		
20535010	Karvinský potok po ústí do toku Olše	b	liniové změny	01, 11	P, U, Z				
20535020	Olše po soutok s tokem Petruška	b	liniové změny			8			6
20537080	Lutyňka po ústí do toku Olše	b	liniové změny	01, 11, 99	P, U, Z	1			
20539000	Olše po státní hranici	b	liniové změny	01, 07, 10, 11, 99	P, U, V, Z	2			2
20579000	Zlatý potok po státní hranici	c		07, 11	Z				11
20628000	Javomický potok po státní hranici	b	příčné překážky	07, 11	P, Z				21
20637000	Račí potok	b	liniové změny						
20642000	Lánský potok po státní hranici	c		01, 07, 11	P, Z				10
20675000	Bělá po soutok s tokem Červenohorský potok	c		01, 07, 11	P, Z				1
20676000	Červenohorský potok po ústí do toku Bělá	b	příčné překážky	07, 11	Z				46
20680000	Kepmický potok po ústí do toku Bělá	c		7	Z				11
20690000	Vrchovištní potok po ústí do toku Bělá	c		01, 07	P, Z				10
20696000	Staříč po ústí do toku Bělá	c		01, 07, 11	P, Z				4
20704000	Olešnice po ústí do toku Bělá	b	příčné překážky	01, 07, 11	P, Z				21
20705000	Bělá po státní hranici	b	příčné překážky	01, 07, 11, 99	P, Z	1			28

01 napřimování toku
02 vzdouvání
07 migrační překážky
10 zatrubnění

11 kombinované hodnocení stavu koryta
99 jiný vliv

revidovaný útvar 2006

P ochrana před povodněmi
Z zemědělství a lesnictví
U urbanizace
V zásobování vodou

E výroba el.en.
R rekreace

O Z N Á M E N Í

o zveřejnění Předběžného přehledu významných problémů nakládání s vodami pro zpracování Plánu oblasti povodí Odry k připomínkám veřejnosti

Zákon č. 254/2001 Sb., o vodách a o změně některých zákonů (vodní zákon), ve znění pozdějších předpisů, ustanovení § 25 ukládá správcům povodí podle jejich působnosti ve spolupráci s příslušnými krajskými úřady a ve spolupráci s ústředními vodoprávními úřady pořádat Plány oblastí povodí.

Plány oblastí povodí vycházejí z požadavků Směrnice Evropského parlamentu a rady 2000/60/ES ustavující rámec pro činnost Společenství v oblasti vodní politiky a budou tvořit základní dokument na úseku vodního hospodářství. Plány budou podkladem pro výkon veřejné správy, zejména pro územní plánování, územní rozhodování, povolování staveb a dosažení environmentálních cílů v oblasti vod.

Veřejnost má možnost v průběhu zpracování Plánů oblastí povodí spolurozhodovat a ovlivnit formou připomínkování v rámci veřejných projednání proces plánování v oblasti vod.

Plán oblasti povodí Odry je zpracováván ve třech etapách. První etapa představuje přípravné práce. Její částí je sestavení **Předběžného přehledu významných problémů nakládání s vodami v oblasti povodí Odry**, včetně výchozího vymezení silně ovlivněných vodních útvarů a výchozích návrhů zvláštních cílů ochrany vod, který se dle § 10 Vyhlášky č.142/2005 Sb. o plánování v oblasti vod vystaví k veřejnému nahlédnutí.

Předběžný přehled významných problémů nakládání s vodami v oblasti povodí Odry bude zveřejněn ke dni **1.4.2007**. Ke zveřejněnému přehledu lze podávat připomínky ve lhůtě **6 měsíců** ode dne zveřejnění, tj. do **1.10.2007**.

Předběžný přehled významných problémů je vystaven:

1. K veřejnému nahlédnutí v listinné podobě na adresách:

- **Krajský úřad Moravskoslezského kraje**, 28.října 117, 702 18 Ostrava, Odbor životního prostředí a zemědělství, Ing. Lenka Heczková, místnost č. B520
- **Krajský úřad Olomouckého kraje**, Jeremenkova 40a, 779 11 Olomouc, Odbor životního prostředí a zemědělství, paní Kubišová, místnost č. 717
- **Povodí Odry, státní podnik**, Varenská 49, 701 26 Ostrava, Odbor vodohospodářských koncepcí a informací, Ing. Tureček, místnost č. 517

2. V elektronické podobě

- na portálu veřejné správy <http://portal.gov.cz> (v samostatné sekci Zemědělství a v sekci Povinně zveřejňované informace na úvodní stránce Portálu)
- na internetových stránkách <http://www.kr-moravskoslezsky.cz> (Témata - životní prostředí), <http://www.kr-olomoucky.cz> (Životní prostředí a zemědělství) a <http://www.povodiody.cz> (sekce Plánování v oblasti povodí Odry / spisy k plánování / Povinně zveřejňované informace)

Připomínky k přehledu lze podávat v písemné i elektronické podobě na adresy:

- Krajský úřad Moravskoslezského kraje, 28.října 117, 702 18 Ostrava, Odbor životního prostředí a zemědělství,

v elektronické podobě na e-mail: lenka.heczkova @kr-moravskoslezsky.cz

- Krajský úřad Olomouckého kraje, Jeremenkova 40a, 779 11 Olomouc,
Odbor životního prostředí a zemědělství,
v elektronické podobě na e-mail: v.kubisova@kr-olomoucky.cz
- Povodí Odry, státní podnik, Varenská 49, 701 26 Ostrava,
Odbor vodohospodářských koncepcí a informací
v elektronické podobě na e-mail: planovani@pod.cz

Připomínky musí obsahovat:

- jméno, příjmení a adresu místa pobytu u fyzické osoby
- obchodní firmu nebo název a sídlo u právnické osoby

K připomínkám podaným po stanovené lhůtě se nepřihlíží.

Hypertextový odkaz pro stažení zveřejňovaného dokumentu:

http://www.povodiodry.cz/planovani/spisy-k-planovani/povinne_zverejnovane_informace/

Informace o formátech a velikostech souboru „Předběžný přehled významných problémů nakládání s vodami v oblasti povodí Odry“:

VHproblemy.pdf 5,8 MB

Zpráva o vyhodnocení stanovisek
k předběžnému přehledu
významných problémů nakládání s vodami
Plánu oblasti povodí Odry

Předběžný přehled významných problémů nakládání s vodami v oblasti povodí Odry, včetně výchozího vymezení silně ovlivněných vodních útvarů a výchozích návrhů zvláštních cílů ochrany vod, byl podle § 10 vyhlášky č. 142/2005 Sb. zveřejněn k připomínkám veřejnosti, a to ke dni **1.4.2007**. Ke zveřejněnému přehledu bylo možno podávat připomínky ve lhůtě **6 měsíců** ode dne zveřejnění, tj. do **1.10.2007**.

K předkládanému materiálu bylo zasláno 5 připomínek od následujících organizací:

<u>Organizace/osoby podávající připomínku</u>	<u>Datum doručení</u>
<i>Agentura ochrany přírody a krajiny České republiky, Správa CHKO Poodří</i>	25.9.2007
<i>Občanské sdružení Ochrana vod</i>	27.9.2007
<i>Sdružení Arnika – program Ochrana přírody</i>	27.9.2007
<i>„Poodří pro Život“ – pracovní skupina v rámci projektu WAREMA</i>	1.10.2007
<i>Městský úřad Odry, odbor životního prostředí</i>	4.10.2007

Tato stanoviska byla doručena na konci připomínkového období mezi 25.9. – 1.10.2007, jedno i po jeho skončení, tedy po termínu daném výše uvedenou vyhláškou. Jedno stanovisko s připomínkami bylo zasláno pouze elektronickou poštou, a to bez opatření elektronickým podpisem nebo elektronickou značkou, a tím nesplnilo náležitosti dané vyhláškou č. 142/2005 Sb., § 10 odst. 6. Přesto byla tato dvě stanoviska zařazena do tohoto materiálu a připomínky byly vypořádány.

Návrhy a připomínky ve stanoviscích obsažené jsou různorodého charakteru. Připomínky jsou ze strany pořizovatelů Plánu oblasti povodí Odry v co nejširší míře vypořádány. Některé připomínky však upozorňují na nevhodné formulace problémů, přičemž ale z doprovodného textu je zřejmé, o jaký problém se jedná, jde pouze o odlišný výklad základních pojmů. Některé připomínky jsou konkrétní, ale spíše se jedná již o návrhy opatření, některé jsou nyní již neaktuální, neboť již byly řešeny v dalších pracích na Plánu oblasti povodí Odry během vystavení materiálu, například v oblasti revitalizačních opatření.

Souhrnná tabulka s vypořádáním připomínek je přílohou této zprávy.

Všechna doručená stanoviska jsou uvedena v příloze.

V další části tohoto dokumentu následuje vyhodnocení jednotlivých doručených stanovisek a připomínek v nich uvedených.

Agentura ochrany přírody a krajiny České republiky, Správa CHKO Poodří

- k předloženému materiálu zaslalo připomínky ve svém stanovisku ze dne 21.9.2007 pod č.j. 1368/PO/2007, doručeno 25.9.2007.

Připomínky:

1. Dokument neobsahuje dostatečný výčet významných vodohospodářských problémů:
 - velké množství drobných nelegálních odběrů vod
 - nemožnost absolutní ochrany před povodněmi
 - neinformovanost obyvatelstva o reálné (nikoli statistické) možnosti výskytu povodní
 - antropogenně snížená schopnost krajiny zadržet vodu
2. Dokument obsahuje logicky nesprávné formulace.
3. Správné postupy by měly směřovat k eliminaci či vyřešení významných vodohospodářských problémů. V materiálu lze však dosti komplikovaně vystopovat pouze jakousi omezenou logickou vazbu mezi významnými vodohospodářskými problémy a návrhy správných postupů.

Vypořádání:

Ad 1) V této fázi byl vystaven předběžný přehled a do tohoto materiálu byly začleněny významné problémy nakládání s vodami v oblasti povodí Odry tak, jak vyplynuly z analýzy všeobecných a vodohospodářských charakteristik oblasti povodí, zhodnocení dopadů lidské činnosti na stav povrchových a podzemních vod a ekonomické analýzy užívání vody a z projednání v Komisi pro plánování v oblasti povodí Odry. Při sestavování významných problémů nakládání s vodami bylo přihlédnuto rovněž k názoru široké veřejnosti, která se vyjádřila v rámci dotazníkového šetření v roce 2006 (jak je blíže popsáno v předkládaném materiálu na straně 7). Konkrétně k výčtu uvádíme, že drobné odběry nemají z hlediska hydrologické bilance zásadní význam, nejsou tedy považovány za významný problém. Absolutní ochrana proti povodním neexistuje a cílem protipovodňových opatření může být pouze jejich důsledky na co nejmenší míru snížit, a to zejména pak v těch případech, kdy je jimi postihováno zastavěné území (blíže viz kap.D návrhu Plánu oblasti povodí Odry). Včasné varování obyvatelstva a řízení povodňových opatření na všech stupních se opírá o monitorování současného stavu povodňových situací a o modelování jejich budoucího vývoje jako podpory operativního řízení. Je zaměřeno na úzkou spolupráci s Integrovaným záchranným systémem krajů, zejména pak kraje Moravskoslezského (blíže viz kap.D návrhu Plánu oblasti povodí Odry). O vodním režimu krajiny a jeho ovlivnění bude pojednáno v kapitole D „Ochrana před povodněmi a vodní režim krajiny“ zpracovávaného návrhu Plánu oblasti povodí Odry.

Ad 2) Některé formulace budou v materiálu upraveny (např. eliminace vlivů starých ekologických zátěží, potřeba zlepšení stavu morfologie vodních toků).

Ad 3) Správné postupy uvedené v materiálu nemají v žádném případě sloužit jako nástroj k řešení významných problémů. Tím budou až návrhy opatření k dosažení dobrého stavu vod, které se v současné době zpracovávají.

Občanské sdružení Ochrana vod

- k předloženému materiálu zaslalo připomínky ve svém stanovisku ze dne 28.9.2007, které bylo doručeno e-mailem s elektronickým podpisem dne 27.9.2007.

Připomínky:

1. Do výčtu doplnit problém „narušení dynamické rovnováhy toků a ohrožení vodních toků hloubkovou erozí“
2. Doplnit problém „nerespektování dynamické rovnováhy při údržbě a opravách koryt vodních toků nebo vodních děl“.

Vypořádání:

Ad 1) a 2) Tento navržený problém se týká plynulého chodu splavenin a vývoje podélných profilů vodních toků. Dosažení dynamické rovnováhy na síti vodních toků je zájmem i jednotlivých správců toků při splnění všech aspektů veřejných zájmů, které se k odtokovým poměrům váží. K tomu směřuje veškerá jejich činnost, v poslední době i tendence některé toky revitalizovat a přiblížit jejich stav co nejvíce původnímu, přirozenému stavu. V tom směru byl v rámci přípravných prací na Plánu oblasti povodí Odry ve spolupráci Agentury ochrany přírody a krajiny a správců vodních toků – Povodí Odry s.p., Zemědělskou vodohospodářskou správou a Lesy České republiky sestaven revitalizační plán, který vytipoval úseky vodních toků vhodných pro provedení revitalizačních opatření. Tato budou součástí zpracovávaného návrhu opatření k dosažení dobrého ekologického stavu vod. Otázka dosažení dobrého stavu v kontextu s ostatními veřejnými zájmy, jako je povodňová ochrana a zajištění užívání vod (odběry, vypouštění) apod. je dlouhodobějším procesem.

Sdružení Arnika – program Ochrana přírody

- k předloženému materiálu zaslalo připomínky ve svém stanovisku ze dne 24.9.2007, které bylo doručeno dne 27.9.2007.

Připomínky:

1. Materiál je zpracován velice obecně a často nerozlišuje příčiny a následky a nedostatečně věnuje pozornost nalezení a řešení skutečných příčin vodohospodářských problémů. Rovněž návrhy správných postupů se mírou podrobnosti a rozpracovanosti u jednotlivých opatření značně liší, také není zřetelná jejich logická provázanost a částí popisující vodohospodářské problémy. Materiál v této podobě nelze považovat za dostatečné východisko pro návrhy konkrétních opatření. Jednotlivé položky vodohospodářských problémů by měly být podrobněji rozpracovány. Dokument je pouhým výčtem dosavadních způsobů péče o vodní toky (odstraňování sedimentů) nebo proklamativních pasáží (zlepšit kvalitu podzemních a povrchových vod, podpora výstavby čističek, dohlížet na snížení emisí atd.). V materiálu nevidíme příklon k přírodě blízkým opatřením, která doporučuje a požaduje Rámcová směrnice o vodách a jenom minimálně se věnuje např. revitalizacím toků a dalším opatřením v krajině (formulace jako „Podporovat nenarušení morfolgie a ekologických parametrů toků při stavební činnosti a údržbě vodních toků“ a „Zatrubnění vodního toku provádět jen v minimální míře v těch opravdu nezbytných případech, kdy neexistuje jiné řešení.“ Jsou naprosto nedostatečné a nelze je považovat za příklon k přírodě blízkým opatřením.). Rámcová směrnice o vodách je příležitostí pro přírodě blízký management vodních toků, který může významně přispět ke komplexnímu řešení skutečných příčin problémů. Materiál povodí Odry ale tuto příležitost nechává ležet ladem.
2. Významné vodohospodářské problémy, jak jsou vyjmenovány na str. 5 – 6, nejsou jednoznačně formulovány: např. je zde uvedeno, že za významný vodohospodářský problém je považováno „Dosažení požadovaných imisních standardů organického znečištění ve vodních tocích a vodních nádržích“ nebo „Stanovení a respektování minimálních zůstatkových průtoků ve vodních tocích“. Tyto a podobné body by měly být přeformulovány, např. problém je „(Riziko) nedosažení požadovaných imisních standardů...“ nebo „Nerespektování minimálních zůstatkových průtoků“ atd. nepředpokládáme, že by stanovené minimální průtoky a jejich dodržování bylo problémem, problém je, že se tak neděje, pokud tomu dobře rozumíme.
3. I při přeformulování těchto pasáží postrádáme ve výčtu problémů dostatečnou specifikaci klíčových problémů, které způsobují další řetězec problémů. Např. neschopnost krajiny zadržet vodu, nedostatečnou ochranu niv jako součásti protipovodňové ochrany, ale i vyrovnávání účinků sucha, nevhodnou morfologii koryt (která snižuje samočisticí schopnost řeky, ale i zhoršuje povodně atd.), nevhodné hospodaření v zemědělské krajině a v lesích, které způsobuje plošnou erozi a splachy z polí, které např. zanášejí nádrže materiálem, ale i znečišťují sloučeninami fosforu. Některé tyto problémy (např. podpora retenčních schopností krajiny) najdeme ve správných postupech pro povodí Odry, nicméně se domníváme, že se jedná o jednu ze základních příčin mnoha dalších problémů, a proto by měly být zmíněny i v seznamu významných vodohospodářských problémů.

4. Nevidíme souvislost mezi ochranou před povodněmi a suchem a „stabilizací toků, kde tyto tvoří státní hranice“. S tímto bodem zásadně nesouhlasíme a domníváme se, že stabilizace toku mimo intravilány obcí vede naopak ke zhoršení průběhu povodní a zvýšení povodňových škod nehledě na zhoršení samočisticí schopnosti a úbytek biodiverzity v takových tocích. Nevidíme důvod, proč by z vodohospodářského hlediska měly být toky mimo obce „stabilizovány“. Nehledě na to, že Hraniční meandry Odry byly nedávno prohlášeny přírodní památkou a jejich cennost spočívá mj. právě ve volném pohybu řeky a vytváření meandrů a překládání koryt. Zmíněná pasáž je podle nás v přímém rozporu s Rámcovou směrnicí o vodách.
5. Část dokumentu „Návrhy správných postupů v povodí Odry“ je podle nás naprosto nedostatečná a v mnoha bodech pouze proklamativní. Předpokládáme, že tato část bude rozpracována při návrzích opatření v povodí do konkrétních návrhů postupů. V současné chvíli jsou návrhy postupů rozpracovány velmi nevyrovnaně: zatímco u protipovodňové ochrany jsou přesně popsány míry ochrany pro jednotlivá území, u ochrany vod jako složky ŽP jsou postupy specifikovány jen velmi mlhavě např.: „zlepšit kvalitu povrchových a podzemních vod“, „Podporovat nenarušení morfologie a ekologických parametrů toků při stavební činnosti a údržbě vodních toků“, „Zatrubnění vodního toku provádět jen v minimální míře v těch opravdu nezbytných případech, kdy neexistuje jiné řešení“. Také v této kapitole postrádáme aktivní zlepšování morfologie koryta, likvidace nefunkčních a zbytečných regulací a staveb a revitalizace toků. Tuto část navrhujeme vypustit a soustředit se na dostatečnou specifikaci významných vodohospodářských problémů.

Vypořádání:

Ad 1) V této fázi byl sestaven a vystaven předběžný přehled a do tohoto materiálu byly začleněny významné problémy nakládání s vodami v oblasti povodí Odry tak, jak vyplynuly z analýzy všeobecných a vodohospodářských charakteristik oblasti povodí, zhodnocení dopadů lidské činnosti na stav povrchových a podzemních vod a ekonomické analýzy užívání vody a z projednání v Komisi pro plánování v oblasti povodí Odry. Konkretizace bude až předmětem vlastního návrhu Plánu oblasti povodí a jeho návrhu opatření.

Ad 2) Z doprovodného textu je zřejmé, o jaké problémy se jedná, jde pouze o odlišný výklad základních pojmů. Některé formulace významných problémů nebyly zcela pochopeny, např. problematika „stabilizace toků, kde tyto tvoří státní hranice“. Zařazení tohoto problému sleduje právě skutečnost, aby v hraničních úsecích toků mimo intravilán nebyla striktně aplikována potřeba fixování jejich trasy pomocí zásahu do morfologie koryt, ale naopak aby byl umožněn samovolný vývoj v pruhu meandrujícího pásu toku. U minimálních průtoků je bohužel problémem i jejich legislativní stanovení v příslušných povoleních k nakládání s vodami.

Ad 3) Předkládané významné problémy obsáhly klíčové otázky na úseku vodního hospodářství v povodí Odry, další specifikace a detailizace nebyla účelem jejich rozlišení v tomto materiálu a ten měl seznámit veřejnost se stěžejní problematikou vodního hospodářství. Podrobnosti budou řešeny až následně v programech opatření Plánu oblasti povodí Odry.

Ad 4) Jedná se o nepochopení problematiky ze strany připomínajícího. Problém „Stabilizace vodních toků v úsecích, kde tyto tvoří státní hranice“ byl do výčtu zařazen a deklarován jako významný a otevřený problém vzhledem k tomu, že možnost vývinu trasy toku z vodohospodářského hlediska na základě zásad „Espace de Liberté“ (volný a přirozený vývin trasy toku v „meandrujícím“ pásu) je naprosto přípustná, naráží však na neměnnost průběhu státních hranic danou dohodami sousedních států. Zařazení do výčtu problémů v žádném případě nesleduje z vodohospodářského hlediska záměr o nové stabilizační úpravy koryt vodních toků v hraničních úsecích, včetně nově chráněných „Hraničních meandrů Odry“.

Ad 5) Správné postupy uvedené v materiálu nemají v žádném případě sloužit jako nástroj k řešení významných problémů. Tím budou až návrhy opatření k dosažení dobrého stavu vod, které se v současné době zpracovávají. Zařazení správných postupů do materiálu bylo učiněno proto, aby se o tato pravidla mohli správci vodních toků, správce povodí i vodoprávní úřady opřít v rozhodovací a vyjadřovací činnosti pro aktivity ovlivňující vodní útvary včetně jejich ekologického stavu. Je nutno také vzít v úvahu, že Plán oblasti povodí po svém schválení nahradí dosavadní Směrný vodohospodářský plán.

„Poodří pro Život“ – pracovní skupinu v rámci projektu WAREMA

- k předloženému materiálu zaslalo připomínky ve svém stanovisku ze dne 1.10.2007, které bylo doručeno e-mailem dne 1.10.2007. Ačkoliv tato připomínka, zasláná elektronickou poštou, nebyla opatřena elektronickým podpisem ani elektronickou značkou, a tím nesplnila náležitosti dané vyhláškou č. 142/2005 Sb., § 10 odst. 6, přesto byla zařazena do tohoto materiálu a vypořádána.

Připomínky:

1. Dokument obsahuje logicky nesprávné formulace.
2. Dokument neobsahuje vazby mezi významnými problémy a návrhy správných postupů řešení.
3. Dokument by měl obsahovat větší množství významných problémů, jako například snížená retence vody v krajině, vysoký počet nelegálních odběrů vod.

Vypořádání:

Připomínky jsou identické s připomínkami AOPK ČR, Správy CHKO Poodří, takže jejich vypořádání je obdobné:

Ad 1) Některé formulace budou v materiálu upraveny (např. potřeba zlepšení stavu vodních toků, eliminace negativních vlivů starých ekologických zátěží a nevyhovujících skládek odpadů na jakost vod).

Ad 2) Správné postupy jsou v materiálu uvedeny rámcově a neslouží jako nástroj k řešení významných problémů. Tím budou až návrhy opatření k dosažení dobrého stavu vod, které se v současné době zpracovávají.

Ad 3) V této fázi byl vystaven předběžný přehled a do tohoto materiálu byly začleněny významné problémy nakládání s vodami v oblasti povodí Odry tak, jak vyplynuly z analýzy všeobecných a vodohospodářských charakteristik oblasti povodí, zhodnocení dopadů lidské činnosti na stav povrchových a podzemních vod a ekonomické analýzy užívání vody a z projednání v Komisi pro plánování v oblasti povodí Odry. Při sestavování významných problémů nakládání s vodami bylo přihlédnuto rovněž k názoru široké veřejnosti, která se vyjádřila v rámci dotazníkového šetření v roce 2006 (jak je blíže popsáno v předkládaném materiálu na straně 7). Konkrétně k výčtu uvádíme, že o vodním režimu krajiny a jeho ovlivnění bude pojednáno v kapitole D „Ochrana před povodněmi a vodní režim krajiny“ zpracovávaného návrhu Plánu oblasti povodí Odry a že drobné odběry nemají z hlediska hydrologické bilance zásadní význam, nejsou tedy považovány za významný problém. Jejich legálnost se v podstatě z velké míry vyřešila nyní probíhajícím procesem v souvislosti s končící platností povolení k nakládání s vodami podle novely zákona o vodách z roku 2004.

Městský úřad Odry, odbor životního prostředí

- k předloženému materiálu zaslalo připomínky ve svém stanovisku ze dne 7.9.2007 pod č.j. ŽP/2007/07/Ku/231, které bylo doručeno v elektronické podobě dne 1.10.2007, ale bez elektronického podpisu nebo značky (náležitosti dané vyhláškou č. 142/2005 Sb., § 10 odst. 6), v písemné podobě pak dopisem ze dne 27.9.2007 pod č.j. ŽP/2183/07/Ku/231, který byl doručen až po termínu dne 4.10.2007.

Připomínky:

1. Doplnit tyto významné vodohospodářské problémy v oblasti povodí Odry:
 - a) Zajištění čištění splaškových vod v aglomeracích do 2 000 EO v případech jiných veřejných zájmů (*např. aglomerace v CHKO, v ochranném pásmu vodního zdroje nebo na přítoku do vodních ploch určených ke koupání apod.*).
 - b) Eliminace možného negativního vlivu zimní chemické údržby komunikací (*např. vliv údržby a provozu budoucí dálnice D 47 na řeku Odry a její přítoky*).
2. Mezi návrhy správných postupů v oblasti povodí Odry doplnit tyto správné postupy:
 - a) Pro vodní toky, které jsou součástí územního systému ekologické stability, zpracovat zásady správného hospodaření pro správce vodních toků, vlastníky staveb v korytě i pro vlastníky staveb a pozemků sousedících s korytem. (*Doplnit do oblasti ochrany vod jako složky životního prostředí*).
 - b) Přehodnotit monopolizaci zdrojů pitné vody zásobujících Ostravský oblastní vodovod a zajistit dlouhodobou ochranu v současnosti nevyužívaných, ale pro účely nouzového zásobování využitelných zdrojů pitné vody - např. ochranné pásmo Vražné - Jeseník n. O., Stachovice ad. (*Doplnit do oblasti vodohospodářských služeb*).
3. V potřebě zlepšení stavu morfologie vodních toků doplnit tyto problémy:
 - a) Obnova původního koryta pramenné části řeky Odry a Plazského potoka = VÚ 1, ve Vojenském újezdu Libavá, kde v minulosti došlo k nesmyslnému napřímení a zahloubení koryt obou toků a k urychlení odtoku vody z pramenné oblasti.
 - b) Obnova pramenišť přítoků řeky Odry na Odersku = VÚ 6, spočívající v revitalizaci pramenných území vodních toků sbírajících vodu v náhorní plošině Nízkého Jeseníku. *Tyto většinou drobné vodní toky trpí velikou rozkolísaností průtoků v závislosti na dešťových srážkách, v létě vysychají a při přívalových deštích působí škody na majetku.*
4. V navrhované dostavbě kanalizací a ČOV v aglomeracích s počtem nad 2 000 EO doplnit tyto návrhy:
 - a) Snížit objem balastních vod odváděných kanalizací na stávající ČOV jejich přímým odvedením do vodních toků = např. u městské ČOV v Odrách (VÚ 6) odvedením vod z dílčího povodí potoku Vladař přímo do řeky Odry.
 - b) Dostavět kanalizační sběrač z Jakubčovic n. O. a Louček na městskou ČOV v Odrách (VÚ 6).
5. Pro zajištění přiměřeného vyčištění splaškových vod v aglomeracích do 2 000 EO prioritně řešit i obce, které se nacházejí přímo v CHKO nebo jejichž vody odtékají do CHKO = např. Mankovice a Vražné ve VÚ 5.

6. U stanovení a respektování minimálních zůstatkových průtoků se zaměřit i na menší odběry a akumulace, které mohou výrazně negativně ovlivnit ekosystémy vodních toků níže po toku = např. odběry vody z řeky Odry (VÚ 6) v době letních kriticky malých průtoků (odběr pro kamenolom Jakubčovicích n. O. nebo pro Semperflex - Optimit ad.).
7. Ke zmírnění zhoršování čistoty toků vypouštěním vysoce koncentrovaných slaných důlních vod přidat i možné ohrožení vodních toků vypouštěním solanek ze zimní údržby nově budované dálnice D47 a hlavních silnic (např. nově budované křížení dálnice D47 s řekou Odrou u Mankovic).
8. K prioritám řešení neprůchodnosti vodních toků pro ryby a pro další vodní živočichy by měla patřit snaha o zprůchodnění migračních překážek u evropsky významných lokalit na vodních tocích - např. u EVL Poodří. S ohledem na přírodovědný význam samotného toku řeky Odry na území ČR (79% toku je již nyní chráněno v přísnějším režimu ochrany přírody a krajiny) by mělo být prioritním zprůchodnění celého toku řeky Odry na území ČR (VÚ = 6, 5 a 13).
9. U kapitoly "Rizikovost podzemních vod z hlediska chemického stavu" jsou výhrady k uvedení vodního útvaru č. 22120 Oderská brána, protože donedávna využívané podzemní zdroje na Vražensku a Jesenicku vykazovaly převážně vysokou čistotu vody a použitelnost přinejmenším pro náhradní nebo nouzové zásobování obyvatel pitnou vodou.
10. Podpora urychlené revize a upřesnění rozsahu záplavových území pomocí nejmodernějších výpočetních postupů u zastavěných území ve VÚ 6. Zároveň požadavek na nové stanovení záplavových území na řece Odře u lokalit využívaných k pořádání letních dětských táborů (nad Klokočůvkem).
11. Pro udržení zabezpečení kvalitních zdrojů pitné vody pod hygienickou ochranu povodí začlenit i významnější v současnosti nevyužívaná (někdy již i zrušená) ochranná pásma podzemních zdrojů podzemních vod.
12. Nesouhlas s tvrzením v "Ochraně a územním hájení lokalit vhodných pro budoucí umělou akumulaci povrchových vod", že schválený Plán hlavních povodí zahrnuje územní hájení VÚ 3, 4, 6. Požadavek toto území z Plánu oblasti povodí Odry vypustit.

Vypořádání:

Ad 1) a) Požadavek na doplnění „zajištění čištění splaškových vod v aglomeracích do 2 000 EO v případech jiných veřejných zájmů“ bude akceptován.

b) Eliminace vlivu zimní chemické údržby komunikací nepatří k významným vodohospodářským problémům. Aplikace chemické údržby je ošetřena současnou legislativou a vyšetření možného případného negativního vlivu je možno zařadit do průzkumného monitoringu.

Ad 2) a) U konkrétních úseků toků, které jsou součástí ÚSES, nelze činnost správce toku upravovat obecnými zásadami. Ta vychází z konkrétních podmínek a okolností, majetkoprávních poměrů, vlastnictví hmotného investičního majetku, respektování norem, atd.

b) Monopolizace zdrojů pitné vody zásobujících Ostravský oblastní vodovod není významný problém vodního hospodářství, ale problém politický a ekonomický. Dlouhodobou ochranu v současnosti nevyužívaných vodních zdrojů jako vodohospodářský problém zahrnout v obecné poloze lze, možnosti praktického řešení ochrany budou však záviset na možnostech financování ze strany toho, komu by ochrana v současnosti nevyužívaných zdrojů v budoucnosti sloužila.

Ad 3) Obnova původních koryt pramenné části řeky Odry a Plazského potoka, resp. obnova pramenišť na Odersku jsou konkrétními a detailními problémy, které budou šetřeny jako revitalizace toků v rámci procesu plánování v oblasti vod.

Ad 4) Oba konkrétní požadavky a) i b) budou zahrnuty do okrajových podmínek věcných návrhů opatření Plánu oblasti povodí Odry, podaří-li se obě akce s ohledem na dosažitelnost finančních prostředků na jejich realizaci podle předem zadaných kritérií zařadit do příslušného realizačního seznamu.

Ad 5) K situování aglomerací o velikosti do 2 000 EO v CHKO se bude při zajištění přiměřeného vyčištění splaškových vod v návrhu konkrétních opatření v rámci Plánu oblasti povodí Odry přihlížet.

Ad 6) Stanovování minimálních zůstatkových průtoků ve vodních tocích je ošetřeno legislativně, řídí se obecně závazným metodickým pokynem bez ohledu na velikost odběru, ale vždy ve vztahu k vodnosti toku v daném profilu. Jiná věc je respektování a kontrola zůstatkových průtoků pod místy odběru, která je otázkou výkonu práva a nikoli plánování v oblasti vod.

Ad 7) Reakce viz ad 1) b).

Ad 8) Zprůchodnění migračních překážek na tocích mezi významné vodohospodářské problémy zařazeno je, jinou otázkou je rychlost tohoto procesu, jeho priority a pořadí naléhavosti. Podle předběžných šetření i v CHKO Poodří budou zařazeny některé objekty, jejichž zprůchodnění bude navrhováno v 1. etapě Plánu.

Ad 9) Rizikovost vodního útvaru podzemních vod Oderská brána vychází z kritérií hodnocení platných pro celou Českou republiku, v tomto případě je útvar rizikový z důvodu přímého stanovení nebezpečných látek z bodových zdrojů.

Ad 10) Celkově akceptováno.

Ad 11) Bude-li ze strany vyjadřovatele konkretizováno, bude akceptováno, viz reakce ad 2) b). Je nutno poznamenat, že se nedá hovořit o „nevyužívaných“ ochranných pásmech, ta jsou legislativně vyhlášena, využívaná a nevyužívaná jsou vodní zdroje.

Ad 12) Bude přeformulováno v tom smyslu, že zajištění územní ochrany lokalit vhodných pro akumulaci povrchových vod bude řešeno legislativně, v novele zákona o vodách, seznam lokalit v hlavním povodí Odry bude vydán nařízením vlády. Plán oblasti povodí výsledky příslušných zákonných ustanovení této novely bezvýhradně převezme.

VYPOŘÁDÁNÍ PŘIPOMÍNEK K PŘEDBĚŽNÉMU PŘEHLEDU VÝZNAMNÝCH PROBLÉMŮ NAKLÁDÁNÍ S VODAMI V OBLASTI POVODÍ ODRY

Č.	ORGANIZACE	DOPIS (E-MAIL) ZE DNE / DORUČENO DNE	POŽADAVKY, PŘIPOMÍNKY	ZPŮSOB VYPOŘÁDÁNÍ PŘIPOMÍNEK	VYPOŘÁDÁNÍ PŘIPOMÍNEK
1	Agentura ochrany přírody a krajiny České republiky, Správa CHKO Poodří	21.09.2007 25.09.2007	1. Nedostatečný výčet významných vodohospodářských problémů. 2. Obsah logicky nesprávných formulací. 3. Správné postupy by měly směřovat k eliminaci či vyřešení významných vodohospodářských problémů - omezená logická vazba mezi významnými vodohospodářskými problémy a návrhy správných postupů.	Ad 1) Odůvodněno Ad 2) Akceptováno Ad 3) Odůvodněno	Ad 1) V této fázi byl vystaven předběžný přehled a do tohoto materiálu byly začleněny významné problémy nakládání s vodami v oblasti povodí Odry tak, jak vypluly z analýzy všeobecných a vodohospodářských charakteristik oblasti povodí, zhodnocení dopadů lidské činnosti na stav povrchových a podzemních vod a ekonomické analýzy užívání vody a z projednání v Komisi pro plánování v oblasti povodí Odry. Při sestavování významných problémů nakládání s vodami bylo přihlédnuto rovněž k názoru široké veřejnosti, která se mohla vyjádřit v rámci dotazníkového šetření v roce 2006 (jak je blíže popsáno v předkládaném materiálu na straně 7), připomínající se mohli šetření zúčastnit a navrhnout konkrétní významné problémy. Ad 2) Některé formulace budou v materiálu upraveny (např. eliminace vlivů starých ekologických zátěží, potřeba zlepšení stavu morfologie vodních toků). Ad 3) Správné postupy uvedené v materiálu nemají v žádném případě sloužit jako nástroj k řešení významných problémů. Tím budou až návrhy opatření k dosažení dobrého stavu vod, které se v současné době zpracovávají.
2	Občanské sdružení Ochrana vod	28.09.2007 27.09.2007	Doplnit problém: 1. „narušení dynamické rovnováhy toků a ohrožení vodních toků hloubkovou erozí“; 2. „nerespektování dynamické rovnováhy při údržbě a opravách koryt vodních toků nebo vodních děl“.	Ad 1 a 2) Odůvodněno	Ad 1) a 2) Tento navržený problém se týká plynulého chodu splavenin a vývoje podélných profilů vodních toků. Dosažení dynamické rovnováhy na síti vodních toků je zájmem i jednotlivých správců toků při splnění všech aspektů veřejných zájmů, které se k odtokovým poměrům váží. K tomu směřuje veškerá jejich činnost, v poslední době i tendence některé toky revitalizovat a přiblížit jejich stav co nejvíce původnímu, přirozenému stavu. V tom směru byl v rámci přípravných prací na Plánu oblasti povodí Odry ve spolupráci Agentury ochrany přírody a krajiny a správců vodních toků – Povodí Odry s.p., Zemědělskou vodohospodářskou správou a Lesy České republiky sestaven revitalizační plán, který vytypoval úseky vodních toků vhodných pro provedení revitalizačních opatření. Tato budou součástí zpracovávaného návrhu opatření k dosažení dobrého ekologického stavu vod. Otázka dosažení dobrého stavu v kontextu s ostatními veřejnými zájmy, jako je povodňová ochrana a zajištění užívání vod (odběry, vypouštění) apod. je dlouhodobějším procesem.
3	Sdružení Arnika – program Ochrana přírody	24.09.2007 27.09.2007	1. Obecné zpracování, jednotlivé položky vodohospodářských problémů by měly být podrobněji rozpracovány. 2. Významné vodohospodářské problémy nejsou jednoznačně formulovány. 3. Ve výčtu není dostatečná specifikace klíčových problémů a jejich další zřetězení. Dokument by měl obsahovat větší množství významných problémů. 4. Zásadní nesouhlas s bodem „stabilizace toků, kde tyto tvoří státní hranice“. Stabilizace toku mimo intravilány obcí vede naopak ke zhoršení průběhu povodňových škod neohledě na zhoršení samočisticí schopnosti a úbytek biodiverzity v takových tocích. 5. Část dokumentu „Návrhy správných postupů v povodí Odry“ je podle nás naprosto nedostatečná a v mnoha bodech pouze proklamativní	Ad 1 až 5) Odůvodněno	Ad 1) V této fázi byl sestaven a vystaven předběžný přehled a do tohoto materiálu byly začleněny významné problémy nakládání s vodami v oblasti povodí Odry tak, jak vypluly z analýzy všeobecných a vodohospodářských charakteristik oblasti povodí, zhodnocení dopadů lidské činnosti na stav povrchových a podzemních vod a ekonomické analýzy užívání vody a z projednání v Komisi pro plánování v oblasti povodí Odry. Konkretizace bude až předmětem vlastního návrhu Plánu oblasti povodí Odry. Ad 2) Z doprovodného textu je zřejmé, o jaké problémy se jedná, jde pouze o odlišný výklad základních pojmů. Některé formulace významných problémů nebyly zcela pochopeny, např. problematika „stabilizace toků, kde tyto tvoří státní hranice“. Zařazení tohoto problému sleduje právě skutečnost, aby v hraničních úsecích toků mimo intravilány nebyla striktně aplikována potřeba fixování jejich trasy pomocí zásahu do morfologie koryt, ale naopak aby byl umožněn samovolný vývoj v pruhu meandrujícího pásu toku. U minimálních průtoků je bohužel problémem i jejich legislativní stanovení v příslušných povoleních k nakládání s vodami. Ad 3) Předkládané významné problémy obsahují klíčové otázky na úseku vodního hospodářství v povodí Odry, další specifikace a detailizace nebyla účelem jejich rozlišení v tomto materiálu a ten měl seznámit veřejnost se stěžejní problematikou vodního hospodářství. Podrobnosti budou řešeny až následně v programech opatření Plánu oblasti povodí Odry. Ad 4) Jedná se o nepochopení problematiky ze strany připomínajícího. Problém „Stabilizace vodních toků v úsecích, kde tyto tvoří státní hranice“ byl do výčtu zařazen a deklarován jako významný a otevřený problém vzhledem k tomu, že možnost vývinu trasy toku z vodohospodářského hlediska na základě zásad „Espace de Liberté“ (volný a přirozený vývin trasy toku v „meandrující“ pásu) je naprosto přípustná, naráží však na neměnnost průběhu státních hranic danou dohodami sousedních států. Zařazení do výčtu problémů v žádném případě nesleduje z vodohospodářského hlediska záměr o nové stabilizační úpravy koryt vodních toků v hraničních úsecích, včetně nově chráněných „Hraničních meandrů Odry“. Ad 5) Správné postupy uvedené v materiálu nemají v žádném případě sloužit jako nástroj k řešení významných problémů. Tím budou až návrhy opatření k dosažení dobrého stavu vod, které se v současné době zpracovávají. Zařazení správných postupů do materiálu bylo učiněno proto, aby se o tato pravidla mohli správci vodních toků, správce povodí i vodoprávní úřady opírat v rozhodovací a vyjadřovací činnosti pro aktivity ovlivňující vodní útvary včetně jejich ekologického stavu. Je nutno také vzít v úvahu, že Plán oblasti povodí po svém schválení nahradí dosavadní Směrný vodohospodářský plán.
4	„Poodří pro Život“ – pracovní skupina v rámci projektu WAREMA	01.10.2007 01.10.2007	1. Obsah logicky nesprávných formulací. 2. Chybí vazby mezi významnými problémy a návrhy správných postupů řešení. 3. Požadavek na větší množství významných problémů.	Ad 1) Akceptováno Ad 2) Odůvodněno Ad 3) Odůvodněno	Ad 1) Některé formulace budou v materiálu upraveny (např. potřeba zlepšení stavu vodních toků, eliminace negativních vlivů starých ekologických zátěží a nevyhovujících skládek odpadů na jakost vod). Ad 2) Správné postupy jsou v materiálu uvedeny rámcově a neslouží jako nástroj k řešení významných problémů. Tím budou až návrhy opatření k dosažení dobrého stavu vod, které se v současné době zpracovávají. Ad 3) V této fázi byl vystaven předběžný přehled a do tohoto materiálu byly začleněny významné problémy nakládání s vodami v oblasti povodí Odry tak, jak vypluly z analýzy všeobecných a vodohospodářských charakteristik oblasti povodí, zhodnocení dopadů lidské činnosti na stav povrchových a podzemních vod a ekonomické analýzy užívání vody a z projednání v Komisi pro plánování v oblasti povodí Odry. Při sestavování významných problémů nakládání s vodami bylo přihlédnuto rovněž k názoru široké veřejnosti, která se mohla vyjádřit v rámci dotazníkového šetření v roce 2006 (jak je blíže popsáno v předkládaném materiálu na straně 7).
5	Městský úřad Odry, odbor životního prostředí	27.09.2007 04.10.2007	1. Doplnit tyto významné vodohospodářské problémy v oblasti povodí Odry: a) Zajištění čištění splaškových vod v aglomeracích do 2 000 EO v případech jiných veřej. zájmů b) Eliminace možného negativního vlivu zinní chemické údržby komunikací 2. Mezi návrhy správných postupů v oblasti povodí Odry doplnit tyto správné postupy: a) Pro vodní toky, které jsou součástí ÚSES, zpracovat zásady správného hospodaření pro správce vodních toků, vlastníky staveb v korytě i pro vlastníky staveb a pozemků sousedících s korytem. (Doplnit do oblasti ochrany vod jako složky životního prostředí) b) Přehodnotit monopolizaci zdrojů pitné vody zásobujících Ostravský oblastní vodovod a zajistit dlouhodobou ochranu v současnosti nevyužívaných, ale pro účely nouzového zásobování využitelných zdrojů pitné vody 3. V potřebě zlepšení stavu morfologie vodních toků doplnit tyto problémy: a) Obnova původního koryta pramenné části řeky Odry a Plazského potoka (VÚ Libavá). b) Obnova pramenišť přítoků řeky Odry na Odersku (revitalizace pramenných území toků na náhorní plošině Nížkého Jeseníku). 4. V navrhované dostavbě kanalizací a ČOV v aglomeracích s počtem nad 2 000 EO doplnit: a) Snížit objem balastních vod odváděných kanalizací na stávající ČOV jejich přímým odvedením do vodních toků b) Dostavět kanalizační sběrač z Jakubčovic n. O. a Louček na městskou ČOV v Odrách 5. Pro zajištění přiměřeného vyčištění splaškových vod v aglomeracích do 2 000 EO prioritně řešit i obce, které se nacházejí přímo v CHKO nebo jejichž vody odtékají do CHKO 6. U stanovení a respektování minimálních zůstatkových průtoků se zaměřit i na menší odběry a akumulace. 7. Ke zmírnění zhoršování čistoty toků vypouštěním vysoce koncentrovaných slaných důlních vod přidat i možné ohrožení vodních toků vypouštěním solanek ze zinní údržby nově budované dálnice D47 a hlavních silnic. 8. K prioritám řešení neprůchodnosti vodních toků pro ryby a pro další vodní živočichy by měla patřit snaha o zprůchodnění migračních překážek u evropsky významných lokalit na vod. tocích 9. U kapitoly "Rizikovitost podzemních vod z hlediska chemického stavu" jsou výhrady k uvedení vodního útvaru č. 22120 Oderská brána. 10. Podpora urychlené revize a upřesnění rozsahu záplavových území pomocí nejmodernějších výpočetních postupů u zastavěných území ve VÚ 6. Zároveň požadavek na nové stanovení záplavových území u lokalit využívaných k pořádání letních dětských táborů (nad Klokočvkem). 11. Pro udržení zabezpečení kvalitních zdrojů pitné vody pod hygienickou ochranu povodí začlenit i významnější v současnosti nevyužívaná (někdy již i zrušená) ochranná pásma podzemních zdrojů podzemních vod. 12. Nesouhlas s tvrzením, že schválený Plán hlavních povodí zahrnuje územní hájení VÚ 3, 4, 6. Požadavek toto území z Plánu oblasti povodí Odry vypustit.	Ad 1) Akceptováno, odůvodněno Ad 2) Odůvodněno Ad 3) Odůvodněno Ad 4) Akceptováno Ad 5) Akceptováno Ad 6) Odůvodněno Ad 7) Odůvodněno Ad 8) Akceptováno Ad 9) Odůvodněno Ad 10) Akceptováno Ad 11) Odůvodněno Ad 12) Odůvodněno	Ad 1) a) Požadavek na doplnění „zajištění čištění splaškových vod v aglomeracích do 2 000 EO v případech jiných veřejných zájmů“ bude akceptován. b) Eliminace vlivu zinní chemické údržby komunikací nepatří k významným vodohospodářským problémům. Aplikace chemické údržby je ošetřena současnou legislativou a vyšetření možného případného negativního vlivu je možno zařadit do průzkumného monitoringu Ad 2) a) U konkrétních úseků toků, které jsou součástí ÚSES, nelze činnost správce toku upravovat obecnými zásadami. Ta vychází z konkrétních podmínek a okolností, majetkoprávních poměrů, vlastnictví hmotného investičního majetku, respektování norem, atd. b) Monopolizace zdrojů pitné vody zásobujících Ostravský oblastní vodovod není významný problém vodního hospodářství, ale problém politický a ekonomický. Dlouhodobou ochranu v současnosti nevyužívaných vodních zdrojů jako vodohospodářský problém zahrnout v obecné poloze lze, možnosti praktického řešení ochrany budou však záviset na možnostech financování ze strany toho, komu by ochrana v současnosti nevyužívaných zdrojů v budoucnosti sloužila. Ad 3) Obnova původních koryt pramenné části řeky Odry a Plazského potoka, resp. obnova pramenišť na Odersku jsou konkrétními a detailními problémy, které budou řešeny jako revitalizace toků v rámci procesu plánování v oblasti vod. Ad 4) Oba konkrétní požadavky a) i b) budou zahrnuty do okrajových podmínek věcných návrhů opatření Plánu oblasti povodí Odry, podají-li se obě akce s ohledem na dosažitelnost finančních prostředků na jejich realizaci podle předem zadaných kritérií zařadit do příslušného realizačního seznamu. Ad 5) K situování aglomerací o velikosti do 2 000 EO v CHKO se bude při zajištění přiměřeného vyčištění splaškových vod v návrhu konkrétních opatření v rámci Plánu oblasti povodí Odry přihlížet. Ad 6) Stanovení minimálních zůstatkových průtoků ve vodních tocích je ošetřeno legislativně, řídí se obecné závazným metodickým pokynem bez ohledu na velikost odběru, ale vždy ve vztahu k vodnosti toku v daném profilu. Jiná věc je respektování a kontrola zůstatkových průtoků pod místy odběru, která je otázkou výkonu práva a nikoli plánování v oblasti vod. Ad 7) Reakce viz ad 1) b). Ad 8) Zprůchodnění migračních překážek na tocích mezi významné vodohospodářské problémy zařazeno je, jinou otázkou je rychlost tohoto procesu, jeho priority a pořadí naléhavosti. Podle předběžných šetření i v CHKO Poodří budou zařazeny některé objekty, jejichž zprůchodnění bude navrhováno v 1. etapě Plánu. Ad 9) Rizikovitost vodního útvaru podzemních vod Oderská brána vychází z kritérií hodnocení platných pro celou Českou republiku, v tomto případě je útvary rizikový z důvodu přímého stanovení nebezpečných látek z bodových zdrojů. Ad 10) Celkově akceptováno. Ad 11) Bude-li ze strany vyjadřovatele konkretizováno, bude akceptováno, viz reakce ad 2) b). Je nutno poznamenat, že se nedá hovořit o „nevyužívaných“ ochranných pásmech, ta jsou legislativně vyhlášena, využívaná a nevyužívaná jsou vodní zdroje Ad 12) Bude přeformulováno v tom smyslu, že zajištění územní ochrany lokalit vhodných pro akumulaci povrchových vod bude řešeno legislativně, v novele zákona o vodách, seznam lokalit v hlavním povodí Odry bude vydán nařízením vlády. Plán oblasti povodí výsledky příslušných zákonných ustanovení této novely bezvýhradně převezme.

Připomínky k dokumentu

**Předběžný přehled významných problémů nakládání
s vodami v oblasti povodí Odry
včetně výchozího vymezení silně ovlivněných
vodních útvarů a výchozích návrhů zvláštních cílů
ochrany vod**



Agentura ochrany přírody a krajiny České republiky
**SPRÁVA CHRÁNĚNÉ KRAJINNÉ OBLASTI
POODŘÍ**

ul. 2 května 1
742 13 Studénka
tel.: 556 455 055
fax: 556 455 058
poodri@nature.cz

Povodí Odry, s.p.
Varenská 49
Ostrava
701 26

NAŠE ZNAČKA 1368/PO/2007

VYŘIZUJE Nečas

VE STUDÉNCE DNE 21. 9. 2007

**Připomínky k předběžnému přehledu významných problémů
nakládání s vodami pro zpracování Plánu oblasti povodí Odry**

1) Dokument neobsahuje dostatečný výčet významných vodohospodářských problémů, například chybí:

- velké množství drobných nelegálních odběrů vod
- nemožnost absolutní ochrany před povodněmi
- neinformovanost obyvatelstva o reálné (nikoli statistické) možnosti výstkytu povodni
- antropogenně snížená schopnost krajiny zadržet vodu

2) Dokument obsahuje logicky nesprávné formulace. Například významným vodohospodářským problémem není „pořeba zlepšení stavu morfologie vodních toků“, problémem je „špatný morfologický stav vodních toků“.

Stejně tak problémem není „eliminace vlivů starých ekologických zátěží...“, problémem je „vliv starých ekologických zátěží...“. Adekvátně k výše uvedenému by neměla být jako problém označena např. „neprůchodnost vodních toků...“, jak je správně uvedeno, ale měla by být jako problém označena „realizace opatření ke zprostupnění vodních toků...“.

Jako problém je zcela správně uvedena v oblasti vodohospodářských služeb „ochrana a územní hájení lokalit vhodných pro budoucí umělou akumulaci povrchových vod“. Ještě vhodnější by bylo v zájmu harmonizace veřejných zájmů tento fenomén vůbec nezmiňovat.

3) Domníváme se, že správné postupy by měly směřovat k eliminaci, či vyřešení významných vodohospodářských problémů, jen jako doplněk by měly být uvedeny obecně vhodné procedury. V materiálu lze však dosti komplikovaně vystopovat pouze jakousi omezenou logickou vazbu mezi významnými vodohospodářskými problémy a návrhy správných postupů. Například mezi správnými postupy zcela chybí návod, jak bude dosaženo zlepšení morfologického stavu toků.

Předmětný dokument je v tomto stavu nekoncepční a chaotický a je nepoužitelný v dalším procesu plánování. Díky chaosu a nekoncepčnosti je zároveň nesrozumitelný širší veřejnosti, již je mj. určen. Z těchto důvodů je nutné jej komplexně přepracovat kvalifikovanou osobou.

Agentura ochrany přírody a krajiny ČR
Správa CHKO Poodří
2. května 1
742 13 Studénka
-4-

Mgr. Ivan Bartoš
VEDOUcí SPRÁVY

IČO: 62933591
http://www.ochranaprirody.cz

Bankovní spojení ČNB Praha 1
číslo účtu: 18228-011/0710

jiri.necas@nature.cz
tel.: 556 455 067

Občanské sdružení Ochrana vod

Ostrava – Radvanice, Hviezdoslavova 6, PSČ 716 00, IČ: 68308698

Připomínky k předběžnému přehledu významných problémů nakládání s vodami v oblasti Povodí Odry.

Úvodem je nutno uvést, že zpracovatel danému přehledu věnoval velkou pozornost a většinu problémů vystihl správně. Řešení těchto problémů bude znamenat zcela jistě změnu koncepce přístupu správců toků k péči o vodní toky, což je nanejvýš potřebné. Přesto se domníváme, že některé zásadní problémy, které sledujeme řadu let na vodních tocích byly opomenuty, snad proto, že mezi příčinou a následkem je dlouhý časový úsek, čímž se příčina obtížně analyzuje, zvláště, když důsledky se často vyskytnou v jiném úseku toku, než samotná příčina. Z těchto důvodů jsme se rozhodli uvést následující připomínky.

V oblasti ochrany vod jakožto složky životního prostředí.

V úvodu jsme nastínili nepopsaný problém. Tento problém spočívá v samovolném vývoji vodních toků při povodních. V důsledku narušení rovnováhy mezi působením kinetické energie vodního proudu a množstvím a strukturou splavenin (dynamické rovnováhy) v důsledku úprav vodních toků dochází ke změně struktury splavenin. Hrubé splaveniny, které se dříve dostávaly do koryt při koryttvorných průtocích v důsledku vodní eroze potoků a řek a v nich se ukládaly, jsou nyní zachycovány příčnými stavbami (zejména přehrázkami) nebo se ukládají v úsecích toků s uměle sníženým sklonem a také jsou fixovány v nivě opevněním břehů koryt vodních toků. Ty splaveniny, které již tvoří dno v upravených úsecích, jsou dále rozmělněny, přičemž přísun nových je značně omezen. Velikost zrn splavenin se tedy zmenšuje a dna vodních toků se tím „vyhlazují“. To způsobuje rychlejší proudění v korytech, než s kterými počítal projektant, který úpravy navrhoval na podmínky, které byly před úpravami. Počítal tedy s hrubší frakci splavenin a s jejich větším množstvím (pokud navrhoval správně). Rychlejší proudění a menší frakce splavenin, včetně úbytku splavenin způsobuje „vyplachování“ jednotlivých úseků vodních toků, vyšší erozní tlak na stavební konstrukce úprav, což způsobuje jejich borcení. Zúžené profily upravených toků poté vedou k rychlému zahlubování od desítek cm až po jednotky v metrech. Zahloubení toků se bude zákonitě zrychlovat v důsledku působení výše popsaného vývoje, nebude-li urychleně provedena změna směrem k obnově dynamické rovnováhy a obnovení splaveninového režimu. Důsledky zahloubení toků na okolí toku, celou nivu, vodní bilanci, zrychlení odtoku při povodních asi není nutné popisovat, neboť se jedná o důsledky všeobecně známé. Jedná se tedy o to, že i kdyby již nebyly prováděny žádné úpravy koryt vodních toků, stav vodních útvarů se bude rychle zhoršovat (podle četnosti povodní), neboť koryta se budou doslova propadat. Příklady: Tyra, Kopytná, Morávka a mnoho drobných vodních toků. Z těchto důvodů navrhuje problémy v této části přehledu doplnit:

- **narušení dynamické rovnováhy toků a ohrožení vodních toků hloubkovou erozí.**

V oblasti ochrany před povodněmi a negativním účinkem sucha.

Výše popsany vývoj vodních toků – zvyšující se tlak na stavební konstrukce v důsledku dynamické nerovnováhy vede ke stále zvyšujícím se povodňovým škodám přímo na vodních dílech. Tento zásadní problém v přehledu schází.

Proto navrhujeme doplnit do přehledu problému v této části:

- nerespektování dynamické rovnováhy při údržbě a opravách koryt vodních toků nebo vodních děl.

Jako problém je uváděna „Stabilizace toků v úsecích, kde tyto tvoří státní hranice“. Je otázkou, co je míněno touto stabilizací, zda stabilizace z pohledu zastavení negativního vývoje vodních toků (např. vyplachování koryta Olše až na skalní podloží) nastolením dynamické rovnováhy, nebo to, co bylo dosud za stabilizaci prezentováno – tvrdá úprava, která z pohledu dnešních poznatků znamená naopak destabilizaci vodního toku. Pokud by se jednalo o destabilizaci ve snaze stabilizovat dosavadními metodami tvrdé úpravy, navrhujeme tento problém vypustit, neboť větším problémem by byla provedená destabilizace toku.

K části A Návrhy správných postupů v oblasti Povodí Odry:

K části A.1

Vzhledem k výše uvedenému nestačí pouze podporovat nenarušení morfologie a ekologických parametrů toků při stavební činnosti a údržbě vodních toků. Kromě zcela vágního popisu tohoto postupu, který se dá snadno obejít se zdůvodněním, že je povinností udržovat vodní dílo v dobrém stavebním stavu (stav v době kolaudace), tento postup nijak nebude bránit dalšímu zhoršování stavu vodních toků v důsledku dalšího negativního vývoje. Proto navrhujeme:

- **provést analýzu odklonu stavu upravených vodních toků od stavu dynamické rovnováhy,**
- **na základě výše uvedené analýzy stanovit priority vedoucí k nápravě,**
- **podle stanovených priorit naplánovat úpravy tak, aby se tok výrazně přiblížil ke stavu dynamické rovnováhy a zastavil se tak negativní vývoj.**

K výchozím návrhům zvláštních cílů:

Z tabulky přílohy 1 „Vodní útvary předběžně vymezené jako silně ovlivněné a jejich zařazení do skupin“ postrádá vysvětlivky barevného rozlišení, čímž nelze posoudit, o jakou skupinu se jedná a co z toho plyne. Nelze se proto k této části vyjádřit a je potřeba po doplnění popisu barevného rozlišení skupin dát znovu prostor veřejnosti, aby se k této části mohla vyjádřit a vyjádření tak mohlo být úplné.

V Ostravě dne 28.9. 2007

Vladimír Burda

člen výkonného výboru sdružení



Sdružení Arnika - program Ochrana přírody

Chlumova 17, 130 00 Praha 3, tel./fax: 222 781 471, <http://www.arnika.org>

Kateřina Režná, tel: +420 737 551 108, katerina.rezna@arnika.org

Na vědomí: GR-1 Schneider ML

Povodí Odry, státní podnik	
701 26 Ostrava 1, Vornéřova 49	
C. j.: 15860	Spl. ev. zn.: 032
Tel: 2 7 00 2007	
65	
Přílohy:	Skateční znač. a: 10
Přiděleno:	TR 13 231P + TR ✓
Datum:	1. 10. 07 110 210

ML

Připomínky k dokumentu Významné vodohospodářské problémy v povodí Odry

Materiál je zpracován velice obecně a často nerozlišuje příčiny a následky a nedostatečně věnuje pozornost nalezení a řešení skutečných příčin vodohospodářských problémů. Rovněž návrhy správných postupů se mírou podrobnosti a rozpracovanosti u jednotlivých opatření značně liší, také není zřetelná jejich logická provázanost s částí popisující vodohospodářské problémy. Materiál v této podobě nelze považovat za dostatečné východisko pro návrhy konkrétních opatření. Jednotlivé položky vodohospodářských problémů by měly být podrobněji rozpracovány. Dokument je pouhým výčtem dosavadních způsobů péče o vodní toky (odstraňování sedimentů) nebo proklamativních pasáží (zlepšit kvalitu podzemních a povrchových vod, podpora výstavby čističek, dohlížet na snížení emisí atd.). V materiálu nevidíme příklon k přírodě blízkým opatřením, která doporučuje a požaduje Rámcová směrnice o vodách a jenom minimálně se věnuje např. revitalizacím toků a dalším opatřením v krajině (formulace jako „Podporovat nenarušení morfologie a ekologických parametrů toků při stavební činnosti a údržbě vodních toků“ a „Zatrubnění vodního toku provádět jen v minimální míře v těch opravdu nezbytných případech, kdy neexistuje jiné řešení.“ jsou naprosto nedostatečné a nelze je považovat za příklon k přírodě blízkým opatřením.). Rámcová směrnice o vodách je příležitostí pro přírodě blízký management vodních toků, který může významně přispět ke komplexnímu řešení skutečných příčin problémů. Materiál povodí Odry ale tuto příležitost nechává ležet ladem.

TO NENÍ PRAVDA

Významné vodohospodářské problémy, jak jsou vyjmenovány na str. 5 – 6, nejsou jednoznačně formulovány: např. je zde uvedeno, že za významný vodohospodářský problém je považováno „Dosažení požadovaných imisních standardů organického znečištění ve vodních tocích a vodních nádržích“ nebo „Stanovení a respektování minimálních zůstatkových průtoků ve vodních tocích“. Tyto a podobné body by měly být přeformulovány, např. problém je „(Riziko) nedosažení požadovaných imisních standardů...“ nebo „Nerespektování minimálních zůstatkových průtoků“ atd. Nepředpokládáme, že by stanovené minimální průtoky a jejich dodržování bylo problémem, problém je, že se tak neděje, pokud tomu dobře rozumíme.

I při přeformulování těchto pasáží postrádáme ve výčtu problémů dostatečnou specifikaci klíčových problémů, které způsobují další řetězec problémů. Např. neschopnost krajiny zadržet vodu, nedostatečnou ochranu niv jako součásti protipovodňové ochrany, ale i vyrovnávání účinků sucha, nevhodnou morfologii koryt (která snižuje samočisticí schopnost řeky, ale i zhoršuje povodně atd.), nevhodné hospodaření v zemědělské krajině a v lesích, které způsobuje plošnou erozi a splachy z polí, které např. zanášejí nádrže materiálem, ale i znečišťují sloučeninami fosforu. Některé tyto problémy (např. podpora retenčních schopností krajiny) najdeme ve správných postupech pro povodí Odry, nicméně se domníváme, že se jedná o jednu ze základních příčin mnoha dalších problémů, a proto by měly být zmíněny i v seznamu významných vodohospodářských problémů.

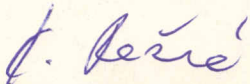
Nevidíme souvislost mezi ochranou před povodněmi a suchem a „stabilizací toků, kde tyto tvoří státní hranice“. S tímto bodem zásadně nesouhlasíme a domníváme se, že stabilizace

toku mimo intravilány obcí vede naopak ke zhoršení průběhu povodní a zvýšení povodňových škod nehledě na zhoršení samočisticí schopnosti a úbytek biodiverzity v takových tocích. Nevidíme důvod, proč by z vodohospodářského hlediska měly být toky mimo obce „stabilizovány“. Nehledě na to, že Hraniční meandry Odry byly nedávno prohlášeny přírodní památkou a jejich cennost spočívá mj. právě ve volném pohybu řeky a vytváření meandrů a překládání koryt. Zmíněná pasáž je podle nás v přímém rozporu s Rámcovou směrnicí o vodách.

Část dokumentu „Návrhy správných postupů v povodí Odry“ je podle nás naprosto nedostatečná a v mnoha bodech pouze proklamativní. Předpokládáme, že tato část bude rozpracována při návrzích opatření v povodí do konkrétních návrhů postupů. V současné chvíli jsou návrhy postupů rozpracovány velmi nevyrovnaně: zatímco u protipovodňové ochrany jsou přesně popsány míry ochrany pro jednotlivá území, u ochrany vod jako složky ŽP jsou postupy specifikovány jen velmi mlhavě např.: „Zlepšit kvalitu povrchových a podzemních vod“, „Podporovat nenarušení morfologie a ekologických parametrů toků při stavební činnosti a údržbě vodních toků“, „Zatrubnění vodního toku provádět jen v minimální míře v těch opravdu nezbytných případech, kdy neexistuje jiné řešení“. Také v této kapitole postrádáme aktivní zlepšování morfologie koryta, likvidace nefunkčních a zbytečných regulací a staveb a revitalizace toků. Tuto část navrhujeme vypustit a soustředit se na dostatečnou specifikaci významných vodohospodářských problémů.

24.9.2007

Za sdružení Arnika zpracovala



Kateřina Režná

Program Ochrana přírody



IČO: 709 52 027

Chlumova 17, 130 00 Praha 3

e-mail: priroda@arnika.org

Dobrý den,

Posílám Vám naše vyjádření k předběžnému přehledu významných problémů nakládání s vodami.

V dokumentu jsou dle našeho názoru použity ne zcela vhodné a logické formulace. Například formulace „Potřeba zlepšení stavu vodních toků“(str.15), by měla znít spíše „Neuspokojivý morfologický stav vodních toků“, neboť to je problémem. Toto nepřesné formulování se v dokumentu vyskytuje vícekrát - například na str.5 – „Zmírnění zhoršování čistoty toků vypouštěním vysoce koncentrovaných slaných důlních vod, Eliminace negativních vlivů starých ekologických zátěží a nevyhovujících skládek odpadů na jakost vod, Revize a upřesnění záplavových území, Zvýšení bezpečnosti přehrad, jezů a inundačních hrází“ a pod.

Bylo by vhodné je přeformulovat na „Špatný stav čistoty toků díky vypouštění vysoce koncentrovaných slaných důlních vod“, „Vliv starých ekologických zátěží“ a pod.

Dále nám v dokumentu chybí vazby mezi významnými problémy a návrhy správných postupů řešení(například u výše zmíněný problému špatné morfologie toku není uvedeno jak bude lepšího stavu dosaženo). Díky tomu je velmi nepřehledný, nesrozumitelný a pro širší veřejnost těžko uchopitelný.

Dokument by také měl obsahovat větší množství významných problémů, jako například snížená retence vody v krajině, či stále vysoký počet nelegálních odběrů vod.

Doporučujeme proto tento dokument komplexně přepracovat a znovu dát k posouzení veřejnosti.

V Kopřivnici dne 1.10. 2007

Za „Poodří pro Život“ – pracovní skupinu vzniklou v rámci projektu WAREMA
(Management vodních zdrojů v chráněných oblastech)

Ing.Petr Arnošt
O.S.Hájenska
Janíkovo sedlo 36
Kopřivnice 74221

MĚSTSKÝ ÚŘAD ODRY

Odbor životního prostředí
MěÚ, Masarykovo nám. 25, 742 35 Odry

Povodí Odry, státní podnik 701 26 Ostrava 1, Vareněva 49		
Č. j.:	16351	Spisová značka: 0.72
Došlo:	- 4. 10. 2007	
Přílohy:	Skartační znak a číslo: 85	
Přiděleno:	TR	LS 231
Datum:	4. 10. 07	4/10 3/10
Podpis:	Ml.	LS

Krajský úřad
Moravskoslezského kraje
Odbor ŽP a zemědělství
28. října 117
702 18 Ostrava

DOPIS MŽP ZNAČKY/ZE DNE:
- /1.4.2007

NAŠE ZNAČKA:
ŽP/2183/07/Ku/231

VYŘIZUJE:
Ing. Noemi Kulíková
Ing. Petr Lelek

V ODRÁCH:
27.9.2007

Věc: Připomínky k Předběžnému přehledu významných problémů nakládání s vodami pro zpracování Plánu oblasti povodí Odry

Městský úřad Odry, odbor životního prostředí, Masarykovo nám. č. 25, 742 35 Odry, má jako orgán státní správy na úseku ochrany životního prostředí tyto připomínky k Předběžnému přehledu významných problémů nakládání s vodami pro zpracování Plánu oblasti povodí Odry (dále jen POPO):

- Doplnit tyto významné vodohospodářské problémy v oblasti povodí Odry (str. 5 předběžného přehledu):
 - Zajištění čištění splaškových vod v aglomeracích do 2.000 EO v případech jiných veřejných zájmů (např. aglomerace v CHKO, v ochranném pásmu vodního zdroje nebo na přítoku do vodních ploch určených ke koupání apod.)
 - Eliminace možného negativního vlivu zimní chemické údržby komunikací (např. vliv údržby a provozu budoucí dálnice D 47 na řeku Odry a její přítoky)
- Mezi návrhy správných postupů v oblasti povodí Odry (str. 9 a 12) požadujeme doplnit tyto správné postupy:
 - Pro vodní toky, které jsou součástí územního systému ekologické stability, zpracovat zásady správného hospodaření pro správce vodních toků, vlastníky staveb v korytě i pro vlastníky staveb a pozemků sousedících s korytem. (Doplnit do oblasti ochrany vod jakožto složky životního prostředí na str. 9)
 - Přehodnotit monopolizaci zdrojů pitné vody zásobujících Ostravský oblastní vodovod a zajistit dlouhodobou ochranu v současnosti nevyužívaných, ale pro účely nouzového zásobování využitelných zdrojů pitné vody - např. ochranné pásmo Vražné - Jeseník n. O., Stachovice ad. (Doplnit do oblasti vodohospodářských služeb na str. 12)
- V potřebě zlepšení stavu morfologie vodních toků (str. 15 a 16) požadujeme doplnit tyto problémy:
 - Obnova původního koryta pramenné části řeky Odry a Plazského potoka = VÚ 1, ve Vojenském újezdu Libavá, kde v minulosti došlo k nesmyslnému napřímení a zahloubení koryt obou toků a k urychlení odtoku vody z pramenné oblasti,
 - Obnova pramenišť přítoků řeky Odry na Odersku = VÚ 6, spočívající v revitalizaci pramenných území vodních toků sbírajících vodu v náhorní plošině Nížkého Jeseníku. Tyto většinou drobné vodní toky trpí velikou rozkolísaností průtoků v závislosti na dešťových srážkách, v létě vysychají a při příválových deštích působí škody na majetku.

Tel.:
556 768 181

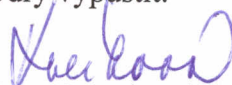
Fax:
556 768 110

E-mail:
lelek@odry.cz

IČO:
00 29 82 21

Bankovní spojení:
Česká spořitelna a.s. Odry
účet č. 19-1765068319/0800

4. V navrhované dostavbě kanalizací a ČOV v aglomeracích s počtem nad 2.000 EO (str. 17 a 16) požadujeme doplnit tyto návrhy:
 - Snížit objem balastních vod odváděných kanalizací na stávající ČOV jejich přímým odvedením do vodních toků = např. u městské ČOV v Odrách (VÚ 6) odvedením vod z dílčího povodí potoku Vladař přímo do řeky Odry,
 - Dostavět kanalizační sběrač z Jakubčovic n. O. a Louček na městskou ČOV v Odrách (VÚ 6).
5. Pro zajištění přiměřeného vyčištění splaškových vod v aglomeracích do 2.000 EO (str. 18) požadujeme prioritně řešit i obce, které se nacházejí přímo v CHKO nebo jejichž vody odtékají do CHKO = např. Mankovice a Vražné ve VÚ 5
6. U stanovení a respektování minimálních zůstatkových průtoků ve vodních tocích (str. 23) se zaměřit i na menší odběry a akumulace, které mohou výrazně negativně ovlivnit ekosystémy vodních toků níže po toku = např. odběry vody z řeky Odry (VÚ 6) v době letních kriticky malých průtoků (odběr pro kamenolom Jakubčovicích n. O. nebo pro Semperflex - Optimit ad.)
7. K zmírnění zhoršování čistoty toků vypouštěním vysoce koncentrovaných slaných důlních vod požadujeme přidat i možné ohrožení vodních toků vypouštěním solanek ze zimní údržby nově budované dálnice D47 a hlavních silnic (např. nově budované křížení dálnice D47s řekou Odrou u Mankovic).
8. K prioritám řešení neprůchodnost vodních toků pro ryby a pro další vodní živočichy (str. 27) by měla patřit snaha o zprůchodnění migračních překážek u evropsky významných lokalit na vodních tocích - např. u EVL Poodří. S ohledem na přírodovědný význam samotného toku řeky Odry na území ČR (79% toku je již nyní chráněno v přísnějším režimu ochrany přírody a krajiny) by mělo být prioritním zprůchodnění celého toku řeky Odry na území ČR (VÚ = 6, 5 a 13).
9. U kapitoly "Rizikovitost podzemních vod z hlediska chemického stavu" (str. 29) máme výhrady k uvedení vodního útvaru č. 22120 Oderská brána, protože donedávna využívané podzemní zdroje na Vražensku a Jesenicku vykazovaly převážně vysokou čistotu vody a použitelnost přinejmenším pro náhradní nebo nouzové zásobování obyvatel pitnou vodou. Poněvadž podzemní zdroje pitné vody na Odersku a výše proti toku řeky Odry jsou vyhovující a nevykazují žádnou závadnost, žádáme o zdůvodnění, proč je Oderská brána v této kapitole zahrnuta. Obáváme se, aby tato rizikovitost podzemních vod nakonec nevyústila v napojení Oder a přilehlých obcí na Ostravský oblastní vodovod místo ochrany těchto zdrojů před možným znečištěním.
10. Podporujeme urychlenou revizi a upřesnění rozsahu záplavových území pomocí nejmodernějších výpočetních postupů u zastavěných území ve VÚ 6 (str. 33). Zároveň požadujeme nově stanovit záplavová území na řece Odře u lokalit využívaných k pořádání letních dětských táborů (nad Klokočůvkem).
11. Pro udržení zabezpečení kvalitních zdrojů pitné vody (str. 37) požadujeme pod hygienickou ochranu povodí začlenit i významnější v současnosti nevyužívaná (někdy již i zrušená) ochranná pásma podzemních zdrojů podzemních vod.
12. Nesouhlasíme s tvrzením v poslední větě odstavce "Ochrana a územní hájení lokalit vhodných pro budoucí umělou akumulaci povrchových vod" na str. 38, že schválený Plán hlavních povodí zahrnuje územní hájení VÚ 3, 4, 6. Z dříve již uváděných důvodů požadujeme toto území z Plánu oblastí povodí Odry vypustit.


Ing. Noemi Kulíková

vedoucí odboru životního prostředí

Městský úřad Odry

B odbor životního prostředí

**Stanoviska ústředních vodoprávních úřadů
a ústředního úřadu pro územní plánování
k dokumentu**

**Předběžný přehled významných problémů nakládání
s vodami v oblasti povodí Odry
včetně výchozího vymezení silně ovlivněných
vodních útvarů a výchozích návrhů zvláštních cílů
ochrany vod**



MINISTERSTVO ZEMĚDĚLSTVÍ

Povodí Odry, státní podnik 701 26 Ostrava 1, Varenská 49	
C. j.: 20337	Spis.ová zn.: 0.72
Došlo: 30. 11. 2007	
Prilohy: /	Státní znak a listy: 85
Přiděleno: TR	25
Datum: 30. 11. 2007	30. 11.
Podpis: M.	Bi

Vážený pan

Ing. Petr Březina

technický ředitel

Povodí Odry, státní podnik

Varenská 49

701 26 Ostrava 1

231 Pa
3114

ODBOR VODOHOSPODÁŘSKÉ POLITIKY
ČÍSLO ÚTVARU: 16320

VÁŠ DOPIS ZN.: 17699/923/7/0.72/2007

ZE DNE: 31.10.2007

SPISOVÁ ZN.:

NAŠE Čj.: 41277/2007-16320

VYŘIZUJE: Heythumová

TELEFON: 221 812 242

FAX: 221 812 983

E-MAIL: petra.heythumova@mze.cz

ADRESA: TĚŠNOV 17, 117 05 PRAHA 1

DATUM: 27.11.2007

Stanovisko k Předběžnému přehledu významných problémů nakládání s vodami a ke Zprávě o ukončení přípravných prací pro Plán oblasti povodí Odry

Vážený pane řediteli,

v souladu se schváleným časovým plánem a programem prací pro zpracování Plánu oblasti povodí Odry jste nám ke stanovisku předložili následující materiály:

- Předběžný přehled významných problémů nakládání s vodami v oblasti povodí Odry
- Zpráva o vyhodnocení stanovisek k předběžnému přehledu významných problémů nakládání s vodami v oblasti povodí Odry
- Výchozí vymezení silně ovlivněných vodních útvarů
- Výchozí návrhy zvláštních cílů ochrany vod v oblasti povodí Odry
- Zpráva o ukončení přípravných prací pro Plán oblasti povodí Odry

K předloženým materiálům Vám v souladu s § 10 odst. 7 vyhlášky č. 142/2005 Sb., o plánování v oblasti vod, vydáváme

souhlasné stanovisko.

V rámci dalších prací při zpracování návrhu Plánu oblasti povodí Odry Vám doporučujeme zaměřit se na následující body.

Nevhodná volba názvů významných problémů může být zavádějící, zejména pokud je část problémů pojmenována z hlediska dopadu a část již z pohledu předpokládaného řešení. I když jsou problémy v textu blíže popsány, může docházet k nesprávným interpretacím, což dokládají některé podané připomínky. Doporučujeme Vám zvážit sjednocení názvů problémů a jejich upravení z hlediska dopadu. S tím souvisí i skutečnost, že některé úpravy formulací, které vycházejí z podaných připomínek, jsou

zpracovány jen v části textu. Změny vyplývající z akceptovaných připomínek se nepromítly zejména do přehledu problémů v úvodu textu (str. 5-6) a tabulky v příloze.

Bylo by vhodné materiály přehledněji strukturovat, v tomto případě např. problémy „dostavba kanalizací a ČOV v aglomeracích s počtem nad 2000 EO“, „zajištění přiměřeného vyčištění splaškových vod v aglomeracích do 2000 EO“ a „rekonstrukce ČOV nad 10 000 EO k dosažení požadované eliminace biogenních prvků“ souvisejí s obecným problémem „nedostatečné čištění odpadních vod“, který je uveden na začátku kapitoly B1. Dále např. problémy „zlepšení morfologie vodních toků v úsecích s nevhodným stavem“ a „neprůchodnost vodních toků pro ryby a pro další vodní živočichy“ se oba týkají morfologie.

Mnohé vymezené významné problémy se částečně překrývají, což samozřejmě vyplývá z provázanosti procesů v prostředí, kdy není možné zcela přesně stanovit hranice mezi jednotlivými kategoriemi. Předpokládáme, že tento „překryv“ bude řešen v návrhu Plánu oblasti povodí pomocí konkrétních opatření, které budou řešit více problémů současně.

Doporučujeme dopracovat vypořádání připomínky č. 1 podané AOPK ČR – SCHKO Poodří a připomínky č. 3 podané pracovní skupinou „Poodří pro život“. Z našeho pohledu nevhodná formulace v poslední větě obou vypořádání může vyvolat v budoucnu spory o možnosti zapojení veřejnosti do procesu plánování. Připomínkovatel využil zákonem stanovenou možností k podání připomínek a není tedy vhodné tuto připomínku přejít s odůvodněním, že se měl možnost vyjádřit v předchozích etapách zpracování dokumentu.

Dále doporučujeme pro finální verzi materiálů opravit překlepy a tiskové chyby, které se občas vyskytují:

předběžný přehled významných problémů

- kap. A3 (str. 12) – doplnit místo „xx“ číslo dané vyhlášky, zpráva o vyhodnocení stanovisek
- z vypořádání u Občanského sdružení Ochrana vod vypadla připomínka týkající se problému „Stabilizace toků v úsecích, kde tyto tvoří státní hranice“, připomínka stejného charakteru je vypořádána u sdružení Arnika dále v textu, zpráva o ukončení přípravných prací
- kap. 1.e) a 1.f) – v obou jsou vypsány cíle ochrany vod jako složky životního prostředí (str. 12 a 21), což je nadbytečné,
- kap. 1.f) poslední odstavec na str. 15 – bylo by vhodné uvést, proč jsou útvary stojatých vod takto vyčleněny.

S pozdravem



Ing. Miroslav Král, CSc.
ředitel odboru

MINISTERSTVO ŽIVOTNÍHO PROSTŘEDÍ
ČESKÉ REPUBLIKY
RNDr. Jan H o d o v s k ý
ředitel odboru ochrany vod

V Praze, 29. listopadu 2007

Č.J.: 88 926 /ENV/07

4799 /740/07

Vážený pane řediteli,

v souladu se schváleným časovým plánem a programem prací pro zpracování Plánu oblasti povodí Odry nám byla ke stanovisku předložena následující dokumentace:

1. Předběžný přehled významných problémů nakládání s vodami v oblasti povodí Odry
2. Zpráva o vyhodnocení stanovisek k předběžnému přehledu významných problémů nakládání s vodami v oblasti povodí Odry
3. Výchozí vymezení silně ovlivněných vodních útvarů
4. Výchozí návrhy zvláštních cílů ochrany vod v oblasti povodí Odry
5. Zpráva o ukončení přípravných prací pro Plán oblasti povodí Odry

Po jejich prostudování a po předběžném projednání a vysvětlení našich výhrad dne 22. listopadu 2007 v budově Ministerstva životního prostředí vydáváme v souladu s § 10 odst. 7 vyhlášky č. 142/2005 Sb., o plánování v oblasti vod,

souhlasné stanovisko.

Toto stanovisko je podmíněné dořešením některých nepřesností během dalších prací při zpracování návrhu Plánu oblasti povodí Odry.

Jedná se především o konkrétnější provázanost významnosti vodohospodářských problémů, jejich vliv na cílový stav vodních útvarů a správný odhad nejistých a rizikových vodních útvarů. Například v oblasti ochrany vod je jedním z hlavních vodohospodářských problémů nedostatečné odkanalizování a čištění komunálních odpadních vod, ale je hodnocen současný stav a ne stav k roku 2015, kdy by se měla situace významně změnit. Proto při přípravě programů opatření, které budou součástí plánů oblasti povodí, musí být tato situace zohledněna a pouze doplněna o další nutná opatření v plánovaném 6-letém období. V případě, že se nepředpokládá dosažení dobrého stavu v roce 2015, tak současně stanovit představu opatření pro další období (do roku 2021, případně až 2027), včetně zdůvodnění. Identifikace těchto opatření bude sloužit k přípravě finančních zdrojů na další období i pro průhledné rozfázování některých finančně, technicky či organizačně náročných opatření a současně se omezí případná kumulace opatření do závěrečného období.

S pozdravem

Vážený pan

Ing. Petr Březina

technický ředitel

Povodí Odry, státní podnik

Ostrava

V. F. [Signature]

Povodí Odry, státní podnik 701 26 Ostrava 1, Varenská 49		
Č.j.:	20614	Spisová zn.: 072
Doslo:	5. 12. 2007	
Přílohy:	Skartační znak a lhůta: 85	
Přidělena:	726	923 23916
Datum:	5/11/07	5/11/07
Podpis:	[Signature]	[Signature]

MINISTERSTVO OBRANY
sekce rozvoje druh sil – opera ní sekce
odd lení ízení vojenských újezd

j.80348-124/2002/DP-1618

V Praze dne 4. listopadu 2007

Výtisk . 1

~t-l-i-& tu: 1

povodí Odry, státní podnik

701 26 OSU, YP 1, MČPW a 49

C;11f:1&P		
Došlo: 2.3. 11, 2007		
Přílohy: Skar eční zna k a lháta:		
Přiděleno:	TR	B 231
Datum:	25.11.07	23/11 20/07

Povodí Odry, státní podnik
technický editel

O s t r a v a

V c: Stanovisko k P edb žnému p ehledu významných problémů nakládání s vodami
K Vaší zna ce 17699/923/70.72/2007

Vážený pane řediteli,

na základ Vaší žádosti o stanovisko k P edb žnému p ehledu významných problémů nakládání s vodami a Zpráv o ukon ení p ípravných prací pro Plán oblasti povodí Odry - 17699/923/70.72/2007 ze dne 31. 10. 2007 jsem zaslané materiály pozorně prostudoval a posoudil..

Jako úst ední vodoprávní ú ad Ministerstva obrany na území vojenských újezd v souladu s § 105 až §108 zákona . 254/2001 Sb., o vodách Vám sd luji, že k výše uvedenému materiálu **nemám žádné p ipomínky.**

Kontaktní osoba: Ing. Václav MIKULICA, Vít zné nám stí 5, 16001 Praha 6, tel. 973 217954, fax. 973 212188, e-mail- micicad@army.cz, akazatelv@army.cz ..

Vedoucí
plukovník Ing. Dušan MIČICA

MINISTERSTVO ZDRAVOTNICTVÍ

128 01 Praha 2, Palackého nám. 4, pošt. příhr. 81



MZDRP00JRWLD

Povodí Odry,
státní podnik
Varenská 49
701 26 O s t r a v a

Vaše zn.:
17699/923/7/0.72/2007

Naše zn.:
38724/2007-OVZ-32.4.5-2.11.07

Vyřizuje:
Ratajová

V Praze dne:
28.11.2007

Plán oblasti povodí Odry – přípravné práce - vyjádření

Dne 2.11. 2007 jsme obdrželi Plán oblasti povodí Odry - předběžný přehled významných problémů nakládání s vodami zjištěných v oblasti povodí Odry a souhrnnou zprávu o ukončení přípravných prací“.

K předloženému materiálu **nemáme připomínky.**

Doporučujeme, aby v rámci schvalování předkládaného dokumentu příslušnými krajskými úřady ve smyslu § 25 odst. 2 c) zákona č. 254/2001 Sb., o vodách, v platném znění, byl tento materiál předložen k posouzení také místně příslušným orgánům ochrany veřejného zdraví – tj. krajským hygienickým stanicím, které disponují jak konkrétními daty z jednotlivých lokalit týkající se řešené problematiky, tak místními znalostmi daného území a mohou tedy přispět k řešení jednotlivých předložených problémů v části, dotýkající se jejich kompetence - tj. v oblasti ochrany veřejného zdraví. Ve smyslu § 11 vyhlášky č. 142/2005 Sb., o plánování v oblasti vod se jedná především o opatření k ochraně vod používaných k výrobě pitné vody a opatření k ochraně povrchových vod využívaných ke koupání osob.

MUDr. Lucia Bauerová
pověřena řízením odboru
ochrany veřejného zdraví

Příloha

Plán oblasti povodí Odry

Na vědomí

KHS Moravskoslezského kraje
KHS Olomouckého kraje

Povodí Odry, státní podnik 701 26 O s t r a v a 3, Varenská 49			
C. j.:	20578	Spl.ová zn.:	0.72
Doslo:	- 3. 12. 2007		
Přílohy:	2	Stará písní značka:	SS
Pracovník:	TR / 23		237 Pa
Datum:	3.12. / 5112		5112
Podpis:			



Ministerstvo dopravy

nábřeží Ludvíka Svobody 1222/12
PO BOX 9, 110 15 Praha 1

Povodí Odry, súvň podnik 701 26 Ostrava 1, Varenská 49	
C. j. 18499	špi.ová zn.: 0.72
Došlo: - 8. 11. 2007	
Prilohy: /	Šter. oční znak a lháta: 85
Přidělo va: 7	923 207
Data: 8. 11. /	819 819
Podpis: /	/

Povodí Odry s.p.

Varenská 49,

701 26 Ostrava 1.

Váš dopis značky / ze dne
17699/923/7/0.72/2007/31.
10.2007 Ing. Tureček

Naše značka
136/2007-230-RVC/2

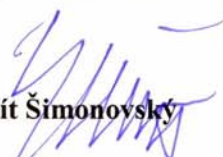
Vyřizuje / linka
Pražský Jiří, Ing. / 225 131 347

Praha
06.11.2007

Věc: Stanovisko k Předběžnému přehledu významných problémů nakládání s vodami a ke Zprávě o ukončení přípravných prací pro plán oblasti povodí Odry

Konstatujeme, že v Předběžném přehledu významných problémů ... není problematika plavby obsažena, ani nebyla žádným účastníkem připomínkována.

Vzhledem k tomu, že ve Zprávě o ukončení přípravných prací pro Plán oblasti povodí Odry je mezi hlavními požadavky na užívání vod uvedeno i vytvoření předpokladů pro splavnění Odry a územní ochrana oderské větve průplavního spojení Dunaj-Odra-Labe (str. 14 a 15), **nemáme k předloženým materiálům žádné připomínky.**


Mgr. Vít Šimonovský
ředitel
Odbor plavby

MINISTERSTVO PRO MÍSTNÍ ROZVOJ
Ing. arch. Martin Tunka, CSc.
ředitel odboru územního plánování

Povodí Odry, státní podnik 701 26 Ostrava 1, Varenská 49			
Č. j.:	1728	Špičková zn.:	0.72
Doslo:	25. 01. 2008		
Prilohy:	Staráční znak a lišta: 85		
Přidej. č.:	116	923	239
Data:	201	201	201
Podpis:	SA	T	

Vážený pan
Ing. Petr Březina
technický ředitel
Povodí Odry, státní podnik
Varenská 49
701 26 Ostrava 1

V Praze dne 21. ledna 2008
Č.j.: 1879/ 2007 - 81

Věc:

Stanovisko k návrhu souboru dokumentů
„Plánování v oblasti vod – Plán oblasti povodí Odry:
Předběžný přehled významných problémů nakládání s vodami
Zpráva o ukončení přípravných prací pro Plán oblasti povodí Odry“

Ministerstvo pro místní rozvoj posoudilo v souladu s § 25 odstavec 5 zákona č. 254/2001 Sb., zákon o vodách a o změně některých zákonů (vodní zákon), ve znění pozdějších předpisů, soubor dokumentů nazvaných „Plánování v oblasti vod – Plán oblasti povodí Odry: Předběžný přehled významných problémů nakládání s vodami a Zpráva o ukončení přípravných prací pro Plán oblasti povodí Odry“ a vydává k němu podle citovaného ustanovení vodního zákona

souhlasné stanovisko s těmito dvěma podmínkami:

1. V dokumentu *Zpráva o ukončení přípravných prací pro Plán oblasti povodí Odry* požadujeme na straně 8 v kapitole 1.c) uvést namísto obecné citace § 10 odst. 1 písm. c) vyhlášky č. 142 / 2005 Sb. přehled konkrétních závazných podkladů, které byly v rámci přípravných prací pro zpracování Plánu oblasti povodí Odry shromážděny a vyhodnoceny.
2. V dokumentu *Předběžný přehled významných problémů nakládání s vodami* požadujeme na str. 10, kapitola A.2., vypustit nebo nahradit větu
„Z aktivní zóny záplavového území budou vyjmuty všechny stávající objekty existující ke dni stanovení záplavového území vodoprávním úřadem.“

Tato věta a pracovní postup který implikuje je v hrubém rozporu se zněním § 67 odst. 1 vodního zákona, podle něhož vodoprávní úřad stanoví aktivní zónu „podle nebezpečnosti povodňových průtoků“, nikoliv tedy tak, aby si nepřidělal problémy. V ostatním považujeme kapitolu A.2. za velmi dobře zpracovanou.

Povodí Odry, státní podnik v Ostravě, předložil Ministerstvu pro místní rozvoj dne 2. listopadu 2007 výsledky první etapy prací na Plánu oblasti povodí Odry k vydání stanoviska podle § 25 odstavec 5 vodního zákona. Přípravné práce byly zpracovány v souladu s § 25 odstavec 2 písmeno a) vodního zákona. Ministerstvo pro místní rozvoj materiál posoudilo z hlediska působnosti jemu svěřených s těmito závěry:

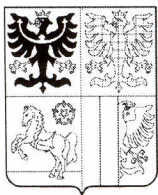
Oba předložené dokumenty - *Předběžný přehled významných problémů nakládání s vodami a Zpráva o ukončení přípravných prací pro Plán oblasti povodí Odry* – považujeme za **koncepčně a odborně velmi dobře zpracované** a po opravě dvou výše uvedených nedostatků vhodné k dalšímu postupu podle zákona.



Ing. arch. Martin **Tunka**, CSc.
ředitel odboru územního plánování

Schvalovací dopisy příslušných krajských úřadů k dokumentu

Předběžný přehled významných problémů nakládání s vodami v oblasti povodí Odry včetně výchozího vymezení silně ovlivněných vodních útvarů a výchozích návrhů zvláštních cílů ochrany vod



KRAJSKÝ ÚŘAD

MORAVSKOSLEZSKÝ KRAJ

Odbor životního prostředí a zemědělství

28. října 117, 702 18 OSTRAVA



KUMSX00D37BJ

VÁŠ DOPIS ZN.: 21298a/923/7/0.72/2007
ZE DNE: 2007-12-14
ČJ.: MSK 195564/2007
SP. ZN.: ŽPZ/58210/2007/Ded
231.1 V5
VYŘIZUJE: Ing. Jana Dědicová
TEL.: 595 622 909
FAX: 595 622 396
E-MAIL: jana.dedicova@kr-moravskoslezsky.cz
DATUM: 2008-01-28

Povodí Odry, státní podnik
Varenská 49
701 26 Ostrava

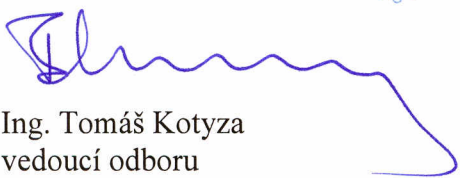
Povodí Odry, státní podnik 701 26 Ostrava 1, Varenská 49	
C. j.: 2125	Spisová zn.:
Došlo: 3.0. 01. 2008	
Prilohy:	Státní znak a logo:
Priloha: III	923/031
Datum: 30.1.08	923/031

Opatření Krajského úřadu Moravskoslezského kraje, kterým se schvaluje Předběžný přehled významných problémů nakládání s vodami v oblasti Povodí Odry

Krajský úřad Moravskoslezského kraje, odbor životního prostředí a zemědělství, jako věcně a místně příslušný správní orgán podle § 29 odst. 1 zákona č. 129/2000 Sb., o krajích (krajské zřízení), ve znění pozdějších předpisů, a podle § 25 odst. 5 zákona č. 254/2001 Sb., o vodách a o změně některých zákonů (vodní zákon), ve znění pozdějších předpisů, **schvaluje** pro území Moravskoslezského kraje **Předběžný přehled významných problémů nakládání s vodami v oblasti Povodí Odry včetně výchozího vymezení silně ovlivněných vodních útvarů a výchozích návrhů zvláštních cílů ochrany vod.**

Předběžný přehled významných problémů nakládání s vodami v oblasti Povodí Odry, který je výstupem přípravných prací zpracování strategického dokumentu Plán oblasti povodí Odry, byl zveřejněn ve smyslu § 10 odst. 4 vyhlášky č. 142/2005 Sb., o plánování v oblasti vod, a po úpravě podle vyhodnocených připomínek byl odsouhlasen ústředními vodoprávními úřady a ústředním správním úřadem pro územní plánování.

KRAJSKÝ ÚŘAD
Moravskoslezský kraj
odbor životního prostředí
a zemědělství
- 3 -


Ing. Tomáš Kotyza
vedoucí odboru
životního prostředí a zemědělství



Krajský úřad Olomouckého kraje
Odbor životního prostředí a zemědělství
Ing. Josef Veselský - vedoucí
Jeremenkova 40a
779 11 Olomouc
tel.: +420 585 508 402
fax: +420 585 508 424
e-mail: j.veselsky@kr-olomoucky.cz
www.kr-olomoucky.cz

Naše č.j./Sp.sk.zn./Poznámka
KUOK/124678/2007/OŽPZ/430
231.3. V5

Datum: 07. 01. 2008

Vyřizuje : V.Kubišová/585 508 630

Povodí Odry, státní podnik			
701 26 Ostrava, Varenská 49			
Č. j.:	517	Spisová značka	
Došlo:	9. 01. 2008		
Přílohy:	Skartační značka a příloha:		
Přijato:	TL	923	231
Datum:	9. 1. 08	919	919

Povodí Odry
státní podnik
Varenská 49
701 26 OSTRAVA 1

Plán oblasti povodí Odry – Předběžný přehled významných problémů nakládání s vodami.

Krajský úřad Olomouckého kraje, odbor životního prostředí a zemědělství (dále jen KÚOK), v přenesené působnosti podle ust. § 29 a § 67 odst. 1 písm. a) zákona č.129/2000 Sb., o krajích (krajské zřízení) v platném znění, jako příslušný vodoprávní úřad podle ust. § 104 odst.2 písm.d) a § 107 písm.d) zák.č.254/2001 Sb., o vodách a změně některých zákonů (vodní zákon) ve znění pozdějších předpisů

schvaluje

v souladu s ust. § 25 odst. zák.č.254/2001 Sb., o vodách a změně některých zákonů (vodní zákon) ve znění pozdějších předpisů a § 10 odst.7 vyhl.č.142/2005 Sb., o plánování v oblasti vod Plán oblasti povodí Odry – Předběžný přehled významných problémů nakládání s vodami.

Zaslaný „Předběžný přehled významných problémů Plánu oblasti povodí Odry“ včetně „Zprávy o ukončení přípravných prací v Povodí Odry“ si ponecháváme pro úřední potřebu.

KRAJSKÝ ÚŘAD
OLOMOUCKÉHO KRAJE
odbor životního prostředí
Ing. Josef Veselský

Vedoucí odboru životního prostředí a zemědělství
Krajského úřadu Olomouckého kraje

Na vědomí : KÚOK, OŽPZ-VH