



Povodí Odry
státní podnik

2020

VÝROČNÍ ZPRÁVA



Obsah

| | |
|--------------------------------------|----|
| Úvodní slovo generálního ředitele | 2 |
| Základní údaje o podniku | 3 |
| Údaje o struktuře podniku | 4 |
| Majetek ve správě | 6 |
| Personální oblast | 7 |
| Poskytování informací | 8 |
| Odběr vody | 9 |
| Výroba elektrické energie | 11 |
| Kontrola jakosti vod | 12 |
| Havárie čistoty vod v roce 2020 | 13 |
| Povodně 2020 | 16 |
| Ekonomické výsledky za rok 2020 | 19 |
| Zpráva auditora | 22 |
| Rozvaha | 26 |
| Výkaz zisku a ztráty | 28 |
| Přehled o peněžních tocích | 29 |
| Přehled o změnách vlastního kapitálu | 30 |
| Příloha k účetní závěrce | 31 |

Úvodní slovo generálního ředitele

Jedním z hlavních úkolů správce povodí je zajištění dostatečného množství vody pro obyvatelstvo, vodní toky pod nádržemi i průmysl a současně realizovat protipovodňová opatření, která chrání obyvatelstvo i jejich majetek proti povodni. Významným faktorem jsou vždy klimatické podmínky během celého roku, které mají vliv na všechny činnosti vodohospodářů. I přes deštivé počasí letních a podzimních měsíců roku 2020, opatření v souvislosti s pandemií covid-19 i opakované velké vody, které komplikovaly pokračování připravených stavebních prací, se státnímu podniku Povodí Odry podařilo splnit plán.

V oblasti pořízení dlouhodobého majetku bylo v roce 2020 celkem proinvestováno 284 177 tis. Kč. Z dotací Ministerstva zemědělství bylo realizováno 122 533 tis. Kč na protipovodňová opatření a 10 991 tis. Kč na opatření na drobných vodních tocích a malých vodních nádržích. Z dotací Operačního programu životní prostředí bylo realizováno 2 344 tis. Kč na revitalizaci vodních toků. Z vlastních zdrojů státního podniku bylo na pořízení nového dlouhodobého majetku či jeho technické zhodnocení celkem vynaloženo 146 410 tis. Kč a bezúplatnými převody byl do správy státního podniku získán majetek ve výši 1 899 tis. Kč.

Jako každý rok se prováděla také intenzivní údržba vodních děl, která úzce souvisí s jejich bezpečností a spolehlivostí.

Abychom zabránili nebo co nejvíce omezili šíření covid-19 v našem podniku, který je subjektem kritické infrastruktury, zavedli jsme přísná opatření, která například spočívala v rozdělení směn zaměstnanců, kteří obsluhují jednotlivé přehrady a vodohospodářský dispečink. Zajištění chodu vodních děl je pro nás vodohospodáře prioritou. Byla zavedena přísná hygienická opatření jako povinné roušky na pracovištích, případně na přehradách respirátory a používání dezinfekce. Vstupy cizích osob na vodní díla a do budov byly možné pouze výjimečně.

Mezi nejdůležitější úkoly, kterými se podnik zabýval, patřila především příprava výstavby vodního díla Nové Heřminovy na horní Opavě na Bruntálsku. Snahou podniku je však pečovat i o další části povodí Odry. Probíhala rekonstrukce jezu na řece Lomné v Jablunkově pro zajištění odběru vody do sanatoria a dokončuje se rekonstrukce hrazenářských prací na bystřině Mohelnici v Beskydech. Byly zahájeny intenzivní práce na vládním úkolu prověřit možnosti posílení vodních zdrojů Horní Moravy vodou z povodí Odry. Zároveň zmíním akce pro zlepšení životního prostředí. Dokončena byla revitalizace Rychtářského potoka, zahájili jsme úpravu území v Karlovicích – Zadní Vsi kolem řeky Opavy přírodě blízkým způsobem, dohodli jsme se s CHKO Beskydy na renaturaci bystřiny Černá Ostravice a chtěli bychom připravit zprůchodnění Dětmarovického jezu na Olši a tak naplňovat koncepci státu a zprůchodnit tuto řeku od státních hranic až po její významný přítok Stonávku.

Působení státního podniku Povodí Odry je široké a úspěšnost závisí na jeho zaměstnancích, kterým bych chtěl poděkovat za osobní odpovědnost v rámci pandemie covid-19 a plnění zadaných úkolů.

Ing. Jiří Tkáč
generální ředitel



Základní údaje o podniku

ZAKLADATEL

Ministerstvo zemědělství
Se sídlem Těšnov 65//17, Nové Město
Praha 1, PSČ 110 00
IČO: 00 02 04 78

OSOBA POVĚŘENÁ JEDNAT JMÉNEM ZAKLADATELE K 31. 12. 2020

Ing. Aleš Kendík
Náměstek pro řízení Sekce vodního
hospodářství Ministerstva zemědělství

NÁZEV

Povodí Odry, státní podnik

SÍDLO

Varenská 3101/49, Moravská Ostrava,
702 00 Ostrava,
Doručovací číslo: 701 26

DEN VZNIKU

1. ledna 2001 dle zákona č. 305/2000 Sb.
o povodích

ZÁPIS V OBCHODNÍM REJSTRÍKU

Krajský soud v Ostravě
spisová značka AX IV 584

DEN ZÁPISU

26. března 2001

PRÁVNÍ FORMA

státní podnik
IČO: 70 89 00 21
DIČ: CZ 70 89 00 21

STATUTÁRNÍ ORGÁN K 31. 12. 2020

Ing. Jiří Tkáč, generální ředitel Povodí Odry, státní podnik

DOZORČÍ RADA K 31. 12. 2020

Ing. Aleš Kendík, předseda
Ing. Pavel Schneider
Ing. Michal Sirko
Ing. Jiří Duda
Ing. Jan Kocián
Ing. Peter Suchý
Ing. Ivana Mojžíšková
Ing. Dalibor Kratochvíl
Ing. Radek Pekař

VÝKONNÝ MANAGEMENT K 31. 12. 2020

Ing. Jiří Tkáč, generální ředitel
Ing. Břetislav Tureček, technický ředitel
Ing. Petr Kučera, ekonomický ředitel
Ing. Radek Pekař, ředitel závodu 1 Opava
Ing. Dalibor Kratochvíl, ředitel závodu 2 Frýdek-Místek

VÝBOR PRO AUDIT K 31. 12. 2020

Ing. Bc. Simona Székelyová, MBA, předsedkyně
Ing. Peter Suchý
Ing. Antonín Brtník



Údaje o struktuře podniku

Náplň činnosti státního podniku je dána Zakladatelskou listinou a vyplývá ze zákonných norem, zejména zákona č. 254/2001 Sb., o vodách, ve znění pozdějších předpisů, zákona č. 305/2000 Sb., o povodích a zákona č. 77/1997 Sb., o státním podniku, ve znění pozdějších předpisů. Činnost spočívá především ve správě a údržbě významných vodních toků včetně toků hraničních, vodních děl a drobných vodních toků, jejichž správcem byl podnik určen, to vše na území povodí Odry. K dalším činnostem podniku patří zjišťování a hodnocení stavu povrchových a podzemních vod v daném území, investiční činnost v této oblasti včetně protipovodňových opatření, činnost při zneškodňování havárií na vodních tocích a v neposlední řadě také činnost v oblasti plánování určeného příslušnými zákonnými normami. S hlavní činností podniku bezprostředně souvisejí další doplňkové činnosti, zejména pak činnost akreditovaných laboratoří, stavební, inženýrská, projekční a poradenská činnost ve vodním hospodářství, to vše jak pro vlastní potřebu podniku, tak i pro externí zákazníky.

ORGANIZAČNÍ SCHÉMA PODNIKU

- Úsek generálního ředitele
- Úsek technického ředitele
- Úsek ekonomického ředitele
- Závod 1 Opava
- Závod 2 Frýdek-Místek

ÚSEK GENERÁLNÍHO ŘEDITELE

Do přímé gesce generálního ředitele spadá odbor personální zabezpečující jak záležitosti personální, tak sociální a otázky vzdělávání, bezpečnosti a ochrany zdraví při práci, dále agenda odboru kanceláře GŘ, činnost PR a oblast vnitřního auditu a bezpečnosti podle zvláštních předpisů společně s agendou ochrany osobních údajů v podniku, řízení rizik a agendou právní.

ČLENĚNÍ ÚSEKU

- Odbor personální
- Odbor kanceláře generálního ředitele
- Odbor právní
- Referát vnitřního auditu
- Referát řízení rizik



ÚSEK TECHNICKÉHO ŘEDITELE

Úsek zabezpečuje odborné činnosti v oblastech řízení vodohospodářské soustavy, manipulace na vodních dílech, správy vodních toků a správy vodních děl, energetického hospodářství a dalších aktivit. Dále zabezpečuje činnosti spojené s přípravou a realizací investic a činnosti inženýrské, zejména projekční a geodetické. Koordinuje hlavní směry inženýrských služeb a podílí se na přípravě plánu investic a oprav včetně strojů a zařízení technologické povahy. Do úseku technického ředitele spadá rovněž činnost akreditovaných vodohospodářských laboratoří. Úsek zajišťuje zpracování prognóz a vodohospodářských koncepcí, posudkovou a poradenskou činnost pro státní správu i další zájemce. Zvláštní postavení má zajištění procesu plánování v oblasti vod a dalších činností, které vyplývají ze zákona o vodách.

ČLENĚNÍ ÚSEKU

- Provozní odbor
- Vodohospodářský dispečink
- Odbor vodohospodářských koncepcí a informací
- Investiční odbor
- Vodohospodářské laboratoře
- Odbor projekce

ÚSEK EKONOMICKÉHO ŘEDITELE

Úsek zajišťuje realizaci záměrů, směřujících k dosažení efektivního ekonomického řízení, a to zejména v oblastech plánování, financování, cenotvorby, dotací, vedení účetnictví, statistiky, rozborové činnosti a ekonomiky práce. Současně řeší podporu informačních systémů, hospodářskou správu a služby v oblasti obchodně-kontrakční a rovněž zabezpečuje majetkovou agendu.

ČLENĚNÍ ÚSEKU

- Odbor finanční
- Odbor ekonomických informací
- Odbor ekonomiky práce
- Odbor informatiky
- Odbor hospodářské správy
- Odbor obchodně kontrakční
- Odbor majetkový

ZÁVODY

Zabezpečují realizaci záměrů a cílů podniku v určených oblastech správy, údržby, oprav a investiční činnosti na vodních tocích ve vazbě na hlavní předmět činnosti podniku. Působnost závodů je rozdělena územně mezi závod 1 Opava a závod 2 Frýdek-Místek tak, že v součtu oba územní díly pokrývají celou plochu povodí, spravovanou podnikem. Kromě činností spojených s přímou správou vodních toků a vodních děl zabezpečují a koordinují provozní a ekonomické činnosti v určeném rozsahu.

ČLENĚNÍ ZÁVODŮ

- Úsek ředitele závodu
- Provozní úsek
- Technický úsek
- Ekonomický úsek

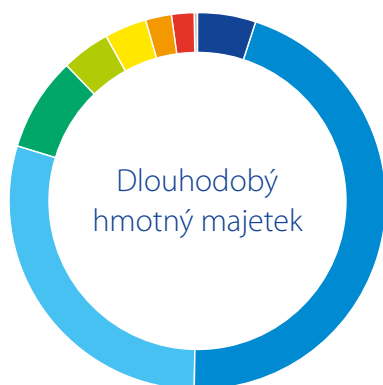
Majetek ve správě

CELKOVÁ SKLADBA DLOUHODOBÉHO HMTNÉHO MAJETKU

Objem dlouhodobého hmotného majetku se oproti roku 2019 zvýšil o 71,97 mil. Kč. K datu 31. 12. 2020 činila celková výše dlouhodobého hmotného majetku v pořizovacích cenách 7.631,42 mil. Kč.

Struktura dlouhodobého majetku (bez pozemků, trvalých porostů, jiného DHM a nedokončeného DHM) je následující:

| | | |
|-------------------------------------|-----------------|-------------------------|
| budovy | 5,24 % | 399,66 mil. Kč |
| nádrže a rybníky: | 44,67 % | 3 408,77 mil. Kč |
| úpravy toků: | 27,89 % | 2 128,21 mil. Kč |
| jezy a stupně: | 9,22 % | 703,42 mil. Kč |
| ostatní objekty: | 4,56 % | 348,30 mil. Kč |
| dopravní a pracovní stroje: | 3,61 % | 275,14 mil. Kč |
| energetické stroje a zařízení: | 2,29 % | 174,97 mil. Kč |
| přístroje, spec.techn.zařízení, VT: | 2,40 % | 183,37 mil. Kč |
| inventář: | 0,13 % | 9,58 mil. Kč |
| celkem DHM | 100,00 % | 7 631,42 mil. Kč |



| | |
|---------------------------------------|---------|
| ● budovy | 5,24 % |
| ● nádrže a rybníky | 44,67 % |
| ● úpravy toků | 27,89 % |
| ● jezy a stupně | 9,22 % |
| ● ostatní objekty | 4,56 % |
| ● dopravní a pracovní stroje | 3,61 % |
| ● energetické stroje a zařízení | 2,29 % |
| ● přístroje, spec.techn. zařízení, VT | 2,40 % |
| ● inventář | 0,13 % |

Dlouhodobý hmotný majetek dle závodů

| | Budovy | | Nádrže a rybníky | | Úpravy toků | | Jezy a stupně | | Ostatní objekty | |
|--------------------|---------|-------|------------------|-------|-------------|-------|---------------|-------|-----------------|-------|
| | mil. Kč | % | mil. Kč | % | mil. Kč | % | mil. Kč | % | mil. Kč | % |
| S.p. celkem | 399,66 | 100,0 | 3 408,77 | 100,0 | 2 128,21 | 100,0 | 703,42 | 100,0 | 348,30 | 100,0 |
| Záv. Opava | 128,62 | 32,18 | 2 295,03 | 67,3 | 1 151,26 | 54,1 | 188,88 | 26,9 | 185,65 | 53,3 |
| Záv. FM | 132,42 | 33,13 | 1 113,74 | 32,7 | 976,95 | 45,9 | 514,54 | 73,1 | 146,83 | 42,2 |
| Správa s.p. | 138,62 | 34,68 | 0,00 | 0,0 | 0,00 | 0,0 | 0,00 | 0,0 | 15,82 | 4,5 |

| | Dopravní a pracovní stroje | | Energetické stroje a zařiz. | | Přístroje, zvláštní techn. zařízení | | Inventář | | DHM celkem | |
|--------------------|----------------------------|-------|-----------------------------|-------|-------------------------------------|-------|----------|-------|------------|--------|
| | mil. Kč | % | mil. Kč | % | mil. Kč | % | mil. Kč | % | mil. Kč | % |
| S.p. celkem | 275,14 | 100,0 | 174,97 | 100,0 | 183,37 | 100,0 | 9,58 | 100,0 | 7 631,42 | 100,00 |
| Záv. Opava | 137,33 | 49,91 | 96,99 | 55,4 | 19,16 | 10,4 | 3,95 | 41,2 | 4 206,88 | 55,13 |
| Záv. FM | 121,82 | 44,27 | 72,61 | 41,5 | 53,76 | 29,3 | 2,71 | 28,3 | 3 135,37 | 41,09 |
| Správa s.p. | 15,99 | 5,81 | 5,37 | 3,1 | 110,45 | 60,2 | 2,92 | 30,5 | 289,17 | 3,79 |

Personální oblast

Zaměstnavatel plnil závazky z uzavřené kolektivní smlouvy, která byla podepsána, po kolektivním vyjednávání, generálním ředitelem podniku a zplnomocněným zástupcem odborových organizací.

V rámci sociálního programu byly zaměstnancům poskytnuty příspěvky na očkování proti klíšťové encefalitidě a žloutence. V rámci bezpečnosti a ochrany zdraví při práci byly provedeny prověrky všech pracovišť se zaměřením na bezpečnost, požární ochranu, hygienu práce a vybavení zaměstnanců ochrannými pracovními prostředky.

Vývoj stavů zaměstnanců v jednotlivých letech je možno porovnat v následující tabulce:

| Stavy zaměstnanců | 2018 | 2019 | 2020 |
|---|-------------|-------------|-------------|
| Počet zaměstnanců v přepočteném stavu | 464,16 | 458,21 | 451,81 |
| Průměrný počet zaměstnanců ve fyzických osobách | 470 | 463,50 | 456,49 |
| z toho: THP | 252 | 248,41 | 243,30 |
| dělníci | 218 | 215,09 | 213,19 |
| Správa státního podniku | 178 | 173,96 | 170,03 |
| Závod Opava | 129 | 126,50 | 125,64 |
| Závod Frýdek-Místek | 163 | 163,04 | 160,82 |

Zaměstnanci podle umístění pracoviště

| Okres | 2018 | 2019 | 2020 |
|-----------------|-------------|-------------|-------------|
| Opava | 64 | 62 | 61 |
| Bruntál | 30 | 32 | 31 |
| Šumperk | 1 | 1 | 1 |
| Nový Jičín | 29 | 29 | 29 |
| Karviná | 24 | 24 | 24 |
| Frýdek-Místek | 110 | 110 | 105 |
| Ostrava - město | 198 | 190 | 191 |
| Jeseník | 13 | 13 | 12 |

Poskytování informací

Státní podnik Povodí Odry je povinným subjektem v oblasti poskytování informací dle zákona č. 106/1999 Sb., o svobodném přístupu k informacím, v platném znění.

ČINNOST V TÉTO OBLASTI ZA ROK 2020 JE SHRNUTA V NÁSLEDUJÍCÍCH ÚDAJÍCH:

- **Počet podaných žádostí o informace a počet vydaných rozhodnutí o odmítnutí žádostí** – v roce 2020 byly státnímu podniku doručeny 4 žádosti o informace a bylo vydáno jedno rozhodnutí o částečném odmítnutí žádosti.
- **Počet podaných odvolání proti rozhodnutí** – v roce 2020 nebylo podáno žádné odvolání proti rozhodnutí.
- **Opis podstatných částí každého rozsudku soudu ve věci přezkoumání zákonnosti rozhodnutí povinného subjektu o odmítnutí žádosti o poskytnutí informace a přehled všech výdajů, které byly vynaloženy v souvislosti se soudními řízeními o právech a povinnostech podle zákona č. 106/1999 Sb.** – v roce 2020 nebyla podána žádná žaloba a na tento účel nebyly vynaloženy žádné prostředky.
- **Výčet poskytnutých výhradních licencí** – v roce 2020 nebyly poskytnuty žádné výhradní licence.
- **Počet stížností podaných podle § 16a zákona č. 106/1999** – v roce 2020 nebyla podána žádná stížnost.
- **Další informace vztahující se k uplatňování tohoto zákona** – na všechny žádosti byly informace poskytnuty v zákonné lhůtě do 15 dnů ode dne přijetí žádosti.



Odběr vody

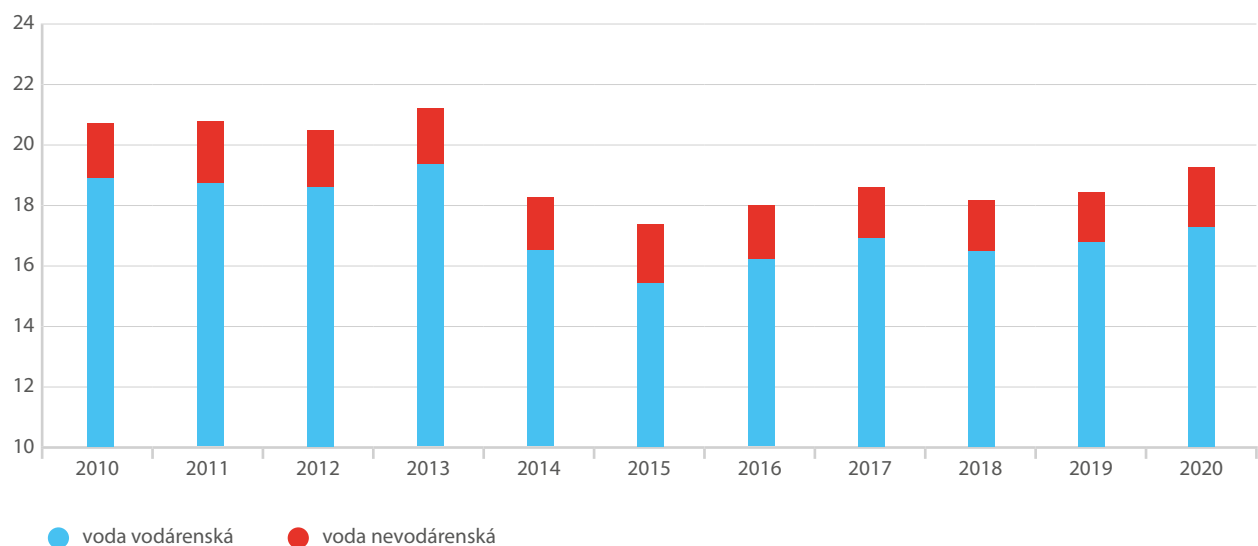
ODBĚRY PODZEMNÍ VODY

V roce 2020 došlo v odběrech podzemních vod k meziročnímu nárůstu množství a celkově bylo odebráno 19,3 mil. m³ vody oproti 18,3 mil. m³ v roce 2019. Nárůst je způsoben odběry pro vodárenské účely v dílčím povodí Horní Odry, kdy ve sledovaném roce došlo ke zvýšení odebíraného množství Ostravskými vodárnami a kanalizacemi a.s. Ostrava a celkově bylo odebráno 17,6 mil. m³. Odběry podzemní vody pro nevodárenské účely meziročně mírně poklesly a dosáhly 1,7 mil. m³ oproti 1,8 mil. m³ v roce 2019.

Odběry podzemní vody (mil. m³)

| Roky | 2010 | 2011 | 2012 | 2013 | 2014 | 2015 | 2016 | 2017 | 2018 | 2019 | 2020 |
|-----------------------------|-------------|-------------|-------------|-------------|-------------|-------------|-------------|-------------|-------------|-------------|-------------|
| Voda vodárenská | 18,8 | 18,9 | 18,9 | 19,2 | 16,1 | 15,6 | 16,2 | 17,1 | 16,4 | 16,5 | 17,6 |
| Voda nevodárenská | 1,9 | 1,7 | 1,6 | 1,7 | 1,6 | 1,7 | 1,5 | 1,6 | 1,6 | 1,8 | 1,7 |
| Podzemní voda celkem | 20,7 | 20,6 | 20,5 | 20,9 | 17,7 | 17,3 | 17,7 | 18,7 | 18,0 | 18,3 | 19,3 |

Podzemní voda (mil. m³/rok)



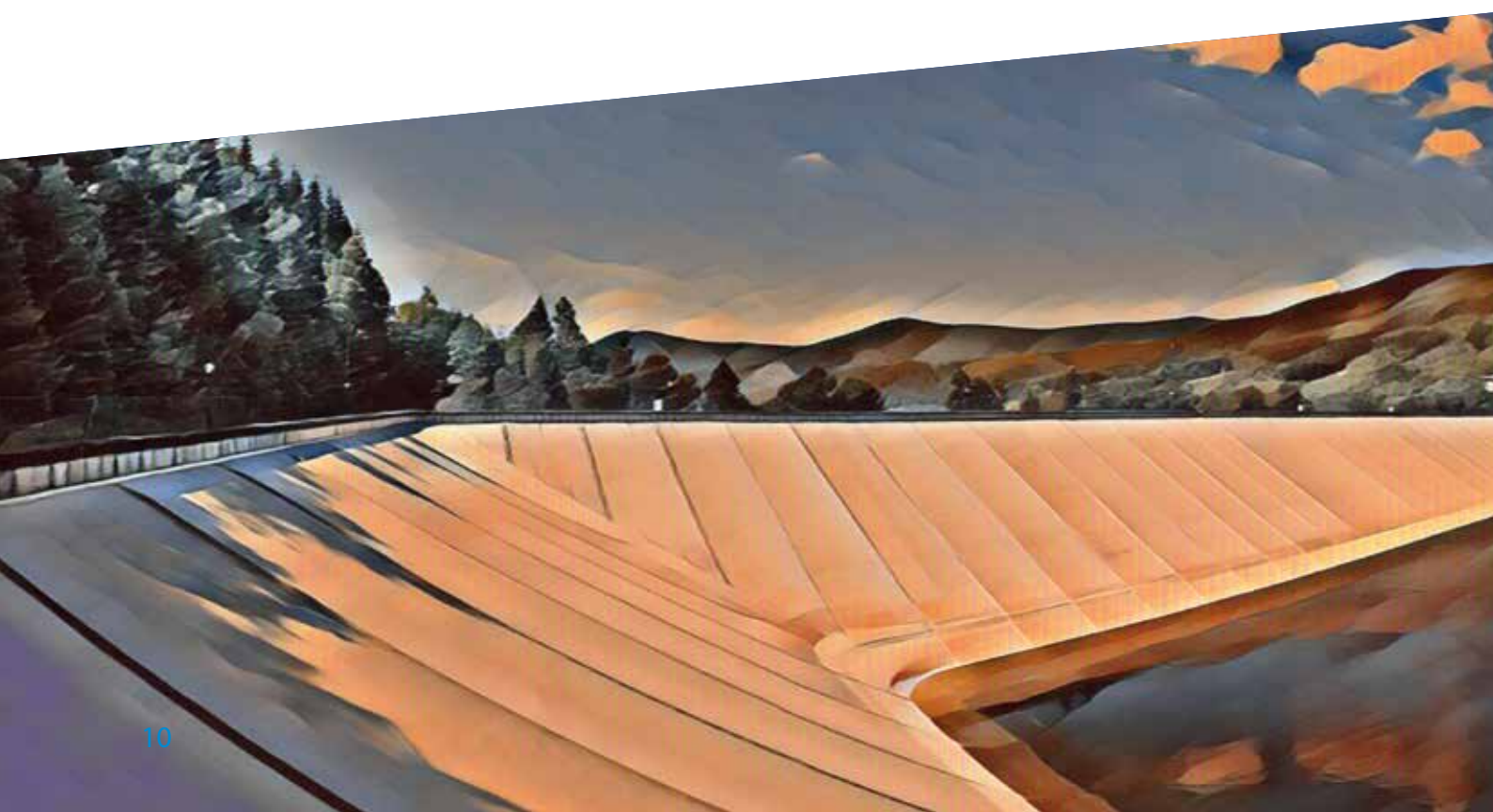
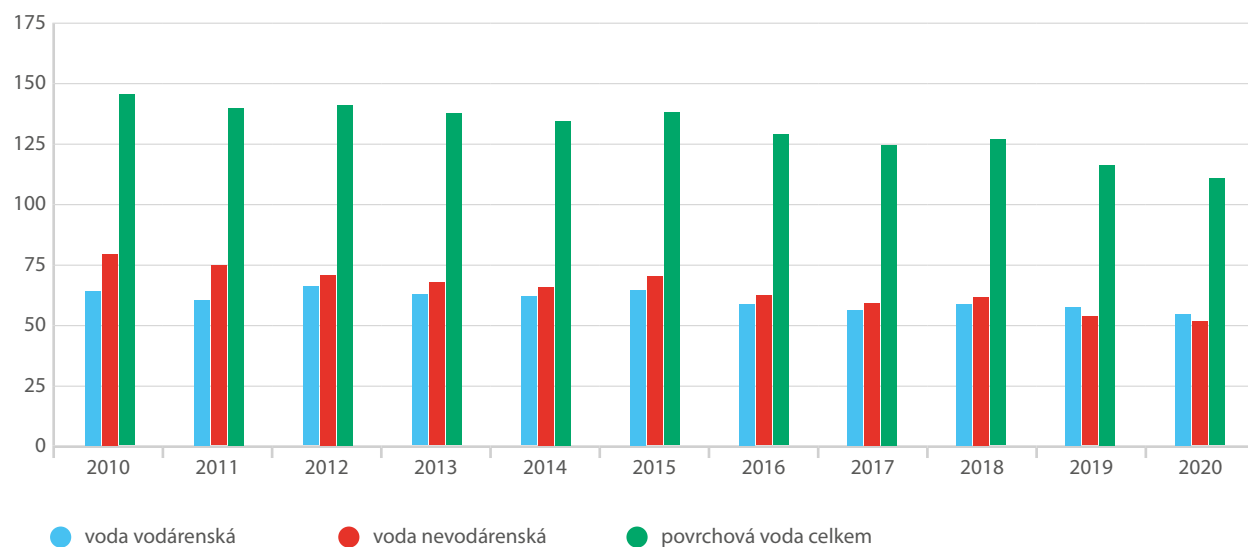
ODBĚRY POVRCHOVÉ VODY

V roce 2020 bylo odebrané množství ovlivněno pandemií covid-19 a došlo k výraznému meziročnímu poklesu odběrů povrchové vody. Celkem bylo ze zdrojů státního podniku Povodí Odry odběrateli odebráno jen 108,7 mil. m³ vody, což znamenalo meziroční pokles o 6 %. Snížily se jak odběry pro zásobení obyvatel pitnou vodou (z 60,2 na 57,2 mil. m³), tak odběry průmyslových subjektů (z 55,5 mil. m³ na 51,5 mil. m³).

Odběry povrchové vody (mil. m³)

| Roky | 2010 | 2011 | 2012 | 2013 | 2014 | 2015 | 2016 | 2017 | 2018 | 2019 | 2020 |
|------------------------------|--------------|--------------|--------------|--------------|--------------|--------------|--------------|--------------|--------------|--------------|--------------|
| Voda vodárenská | 66,9 | 64,2 | 67,1 | 65,1 | 64,9 | 65,0 | 62,3 | 60,6 | 60,9 | 60,2 | 57,2 |
| Voda nevodárenská | 77,2 | 74,8 | 72,0 | 71,5 | 70,2 | 71,8 | 65,7 | 63,5 | 64,5 | 55,5 | 51,5 |
| Povrchová voda celkem | 144,1 | 139,0 | 139,1 | 136,6 | 135,1 | 136,8 | 128,0 | 124,1 | 125,4 | 115,7 | 108,7 |

Povrchová voda (mil. m³/rok)



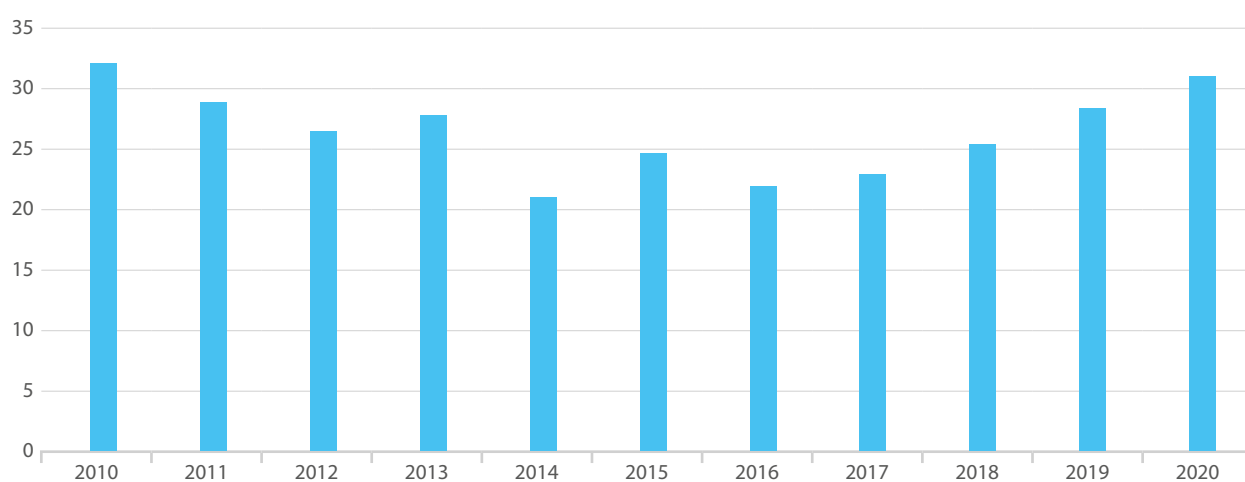
Výroba elektrické energie

Výroba ve vodních elektrárnách státního podniku Povodí Odry zaznamenala již čtvrtý meziroční nárůst v řadě. Rok 2020 se vyznačoval výbornými hydrologickými podmínkami a ty umožnily výrobu nadprůměrných množství s dosažením nejvyšší výroby za posledních deset let. A to i přesto, že na MVE Slezská Harta probíhala ve druhé polovině roku neplánovaná odstávka. V měsíci březnu bylo dosaženo zatím rekordní měsíční výroby ve výši 4,0 mil. kWh. Celkově bylo vyrobeno 30,1 mil. kWh elektrické energie, z toho 39% na největší vodní elektrárně na vodním díle Slezská Harta na řece Moravici.

Výroba elektrické energie v mil. kWh

| Roky | 2010 | 2011 | 2012 | 2013 | 2014 | 2015 | 2016 | 2017 | 2018 | 2019 | 2020 |
|--------|--------|--------|--------|--------|--------|--------|--------|--------|--------|--------|--------|
| Celkem | 32,133 | 29,194 | 26,424 | 27,559 | 20,992 | 24,824 | 21,820 | 23,289 | 25,198 | 27,767 | 30,119 |

Roční výroba elektrické energie v mil. kWh



Kontrola jakosti vod

Důležitou činností našeho státního podniku, kterou mu ukládá zákon o vodách, je zjišťování a hodnocení stavu a jakosti povrchových vod. Jde o již dlouholetou a systematicky prováděnou činnost v oblasti jejich monitorování a týká se jak vod tekoucích (řeky, potoky), tak vod stojatých (vodárenské a rekreační nádrže).

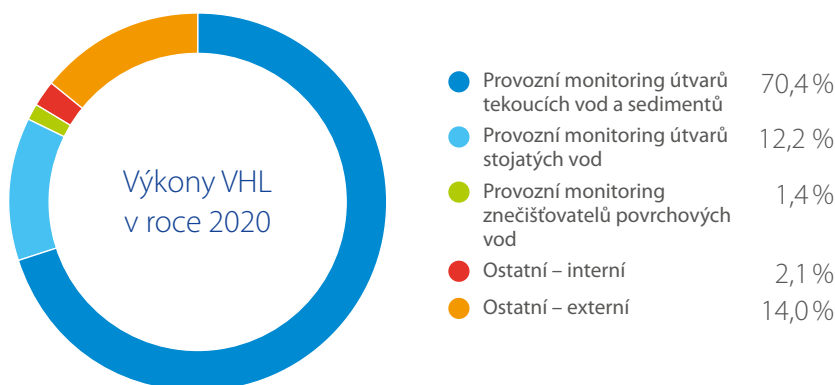
Naměřené výsledky jsou podkladem pro celou řadu činností na úseku ochrany vod před znečištěním, přičemž v souvislosti s implementací evropských požadavků do české legislativy nabývají stále většího významu. Cílem je dosažení tzv. dobrého stavu vod, který je definován obecně Rámcovou směrnicí o vodě a představuje splnění celé řady kritérií a podmínek ve vodním prostředí. Monitorování stavu vod zahrnuje nejen základní fyzikálně-chemické parametry, ale i těžké kovy, pesticidy a širokou škálu polutantů z oblasti prioritních látek a specifických organických látek, vznikajících lidskou činností při řadě výrobních procesů. Velký důraz je kladen i na monitoring biologických složek, tj. např. rybí populace, makrozoobentosu, fytoplanktonu, fytozobentosu a jiných. Nedílnou součástí pro hodnocení toku je i posouzení jeho vybraných hydromorfologických charakteristik, tj. zda nedošlo převážně stavebními zásahy a jinou antropogenní činností v korytě toků k narušení podmínek pro rozvoj ve vodě žijících organismů. Výsledky takto prováděného monitoringu jsou základním podkladem k ochraně jakosti vod a k návrhům opatření pro její neustálé zlepšování v rámci procesu plánování v oblasti vod. Představují stěžejní informaci pro vyjadřovací činnost státního podniku, pro vydávání stanovisek a sdělení k jakémukoliv nakládání s vodami, neboť správci povodí vytvářejí odborné zázemí vodoprávním úřadům a případ od případu posuzují, zda znečišťovatel svými odpadními vodami nepřekročí legislativou dané požadavky na cílový kvalitativní stav vod. Správci povodí vykonávají tuto činnost bezplatně a je jejich povinností stanovisko vypracovat a poskytnout. V roce 2020 vyřizovalo oddělení péče o jakost vod cca 2,7 tisíc spisových položek.

Prováděné analýzy vod se každoročně vyhodnocují a slouží dále jak pro výkon státní správy, tak i pro informaci odborné a laické veřejnosti, jsou základním podkladem pro sestavení vodohospodářské bilance a používají se rovněž pro vyjednávání v rámci bilaterálních dohod a pro činnost Mezinárodní komise pro ochranu Odry.

KONTROLA JAKOSTI VOD – VHL

Monitorování jakosti vod probíhalo v roce 2020 v souladu s plánem sestaveným dle existující legislativy a potřeb státního podniku. V rámci provozního monitoringu bylo sledováno 157 profilů na tekoucích vodách s plánovanou četností 12 odběrů za rok a 12 profilů s četností 6 odběrů za rok. Z důvodu snížení kapacity následkem koronavirových opatření byla u 53 profilů snížena četnost odběrů útvarů tekoucích vod na 10/11 za rok. Zahrnuto je i monitorování malých vodních nádrží a hraničních vod. Rozsahy analyzovaných parametrů byly optimalizovány tak, aby v jednotlivých profilech byly sledovány relevantní látky a skupiny těchto látek a další ukazatelé jakosti nezbytné pro hodnocení dobrého stavu, popřípadě ekologického potenciálu ve vodních útvech. Sledování kvality vody našich údolních vodárenských i rekreačních nádrží zahrnovalo „směsné“ i „zonační“ odběry v několika svislicích dané nádrže (3 až 7, obvykle 5) četnost se pohybovala od 3 do 12 odběrů za rok. Základní monitoring byl prováděn i na vybraných výustích znečišťovatelů povrchových vod.

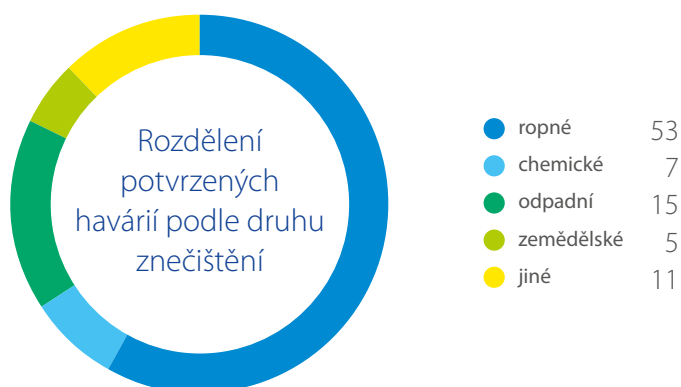
Celkový objem výkonů vodohospodářských laboratoří činil za rok 2020 přibližně 20,33 mil. Kč. Procentuální podíl jednotlivých typů rozborů na celkových výkonech je uveden v následujícím grafu:



Havárie čistoty vod v roce 2020

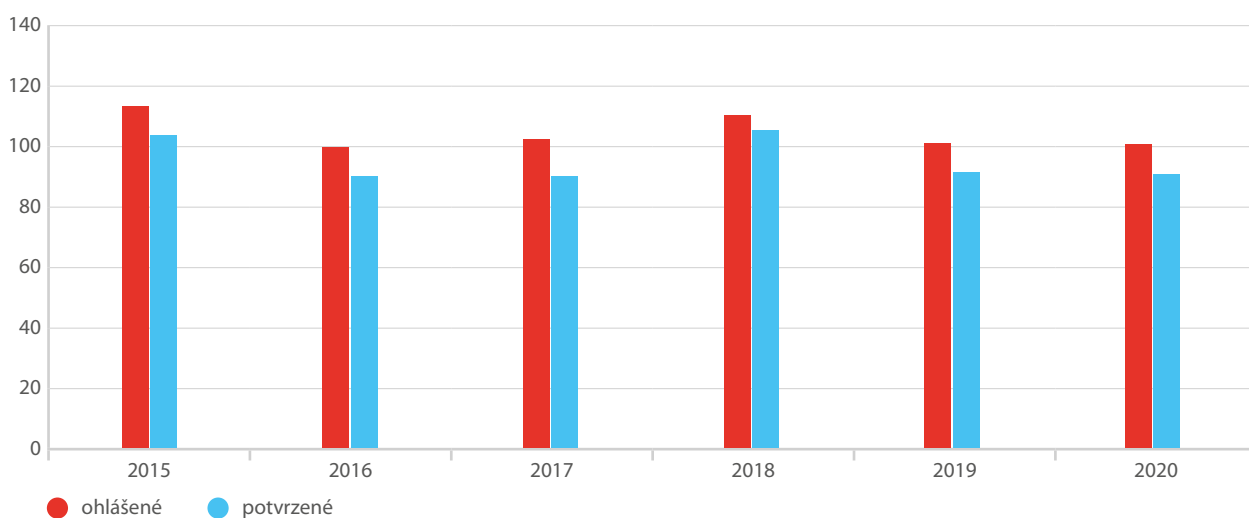
HAVÁRIE V ROCE 2020

| | |
|---------------------------------------|------------|
| Ohlášené havárie | 100 |
| Potvrzené havárie | 91 |
| - z toho ohlášeno po odeznění havárie | 3 |
| - z toho potvrzené ohrožení toku | 49 |
| Nepotvrzené havárie | 9 |



TREND VÝSKYTU OHLÁŠENÝCH A POTVRZENÝCH HAVÁRIÍ V LETECH 2015–2020

| Rok | 2015 | 2016 | 2017 | 2018 | 2019 | 2020 |
|-----------|------|------|------|------|------|------|
| ohlášené | 115 | 100 | 101 | 110 | 101 | 100 |
| potvrzené | 103 | 91 | 91 | 107 | 92 | 91 |



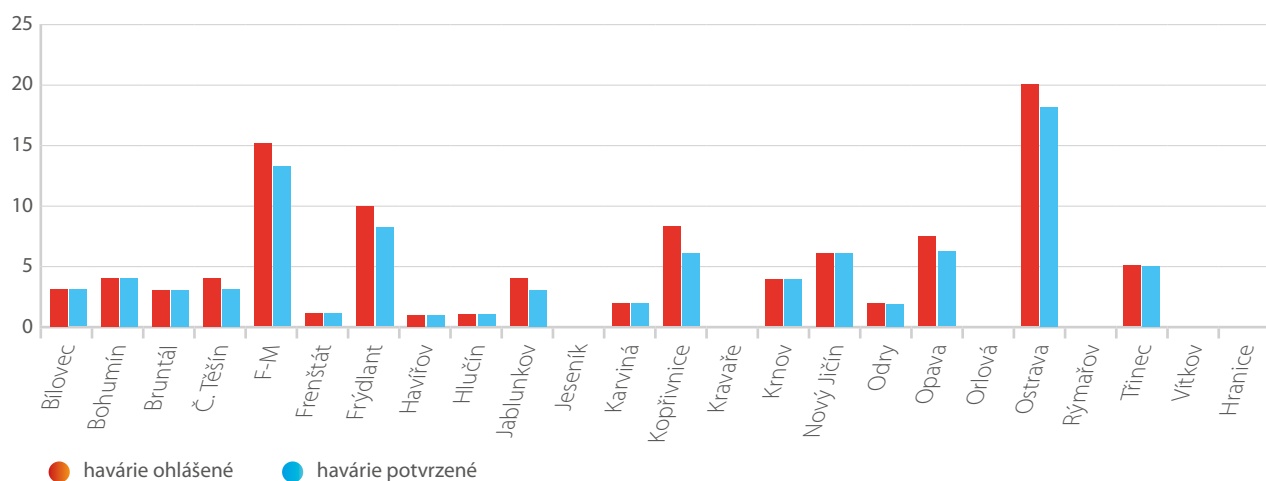
HAVÁRIE V ROCE 2020 NA ÚZEMÍ JEDNOTLIVÝCH OBCÍ S ROZŠÍŘENOU PŮSOBNOSTÍ

V roce 2020 bylo potvrzeno celkem 100 havárií, při kterých došlo ke zhoršení nebo ohrožení jakosti povrchových nebo podzemních vod. Celkově převažovaly ropné havárie, které tvořily cca 58,2%.

| ORP | | Bílovec | Bohumín | Bruntál | Č. Těšín | F- M | Frenštát | Frýdlant | Havířov |
|---------|-----------|---------|---------|---------|----------|------|----------|----------|---------|
| Havárie | ohlášené | 3 | 4 | 3 | 4 | 15 | 1 | 10 | 1 |
| | potvrzené | 3 | 4 | 3 | 3 | 13 | 1 | 9 | 1 |

| ORP | | Hlučín | Jablunkov | Jeseník | Karviná | Kopřivnice | Kravaře | Krnov | Nový Jičín |
|---------|-----------|--------|-----------|---------|---------|------------|---------|-------|------------|
| Havárie | ohlášené | 1 | 4 | 0 | 2 | 8 | 0 | 4 | 6 |
| | potvrzené | 1 | 3 | 0 | 2 | 6 | 0 | 4 | 6 |

| ORP | | Odry | Opava | Orlová | Ostrava | Rýmařov | Třinec | Vítkov | Hranice |
|---------|-----------|------|-------|--------|---------|---------|--------|--------|---------|
| Havárie | ohlášené | 2 | 7 | 0 | 20 | 0 | 5 | 0 | 0 |
| | potvrzené | 2 | 6 | 0 | 19 | 0 | 5 | 0 | 0 |



VÝZNAMNĚJŠÍ HAVÁRIE

01. 02. 2020 D1 KM 357,5 - NEHODA KAMIONU

IBC informovalo o dopravní nehodě kamionu na D1 (směr Brno). Kamion při nehodě urazil palivovou nádrž a došlo k úniku 500 až 1000 l nafty. Znečištění na cestě hasiči zasypali sorbentem. V odvodňovacím příkopu se začala objevovat nafta, která vytékala z kanalizace. Na místě řešilo situaci ŘSD, které povolalo firmu Ekoqua s. r. o. na vyčištění odvodnění a kanalizace. Do odvodňovacího příkopu osadila sorpční had. VT Odra nebyl znečištěn. Řešení havarijní situace řídil vodoprávní úřad Magistrátu města Ostravy odbor ochrany životního prostředí ve věci havarijního stavu ve smyslu ust. § 40 a §41 zákona č. 254/2001 Sb., o vodách a o změně některých zákonů, v platném znění.

27. 04. 2020 VRBICKÁ STRUŽKA - ÚHYN RYB

Městská policie Bohumín informovala dispečink státního podniku Povodí Odry o úhynu ryb (cca 200 kusů) na vodním toku Vrbická stružka, kterou nahlásil občan z Vrbice. V důsledku opravy přívodního ocelového potrubí (vlastník ČRS) do Heřmanického rybníka bylo nutné snížit průtok v náhonu. Tím došlo k úhynu desítek až stovek drobných ryb. Oprava se prováděla betonáží v období 21. 4. - 24. 4. 2020. Po zvýšení průtoku došlo k vypláchnutí mrtvých ryb do Heřmanického rybníka a dále z odtoku Heřmanického rybníka do Vrbické stružky - po ulici Ostravskou. Česká inspekce životního prostředí (ČIŽP) nařídila porybnému Heřmanického rybníka, aby zajistil s rybáři vysbírání uhynulých ryb. Současně na žádost ČIŽP odebrala HS PO vzorky vody na čtyřech různých místech. Na náhonu pod jezem Rychvald, u nátoky do rybníka, z Heřmanického rybníka a na odtoku z rybníka. HS PO také provedla měření obsahu kyslíky a pH v rybníce a na přítoku. Bylo naměřeno pH 8,2 - 9,1 a kyslík cca 5-6 mg/l. Rybáři slovíli a převáželi nahromaděné ryby (karasy) z přítoku do rybníka Lesník. Pokračovali ve sběru uhynulých ryb, které zůstávaly ve Vrbické stružce pod Heřmanickým rybní-

kem. Řešení havarijní situace řídila Česká inspekce životního prostředí a vodoprávní úřad Magistrátu města Ostravy odbor ochrany životního prostředí ve věci havarijního stavu ve smyslu ust. § 40 a §41 zákona č. 254/2001 Sb., o vodách a o změně některých zákonů v platném znění.

25. 06. 2020 VT ODRA - HRUŠOV KYSELINA CHLOROVODÍKOVÁ

OVaK - z firmy Rumpold s. r. o., uniklo 600 l 5% kyseliny chlorovodíkové do kanalizace a následně se dostala na ČOV v Hrušově ul. Rígrova, kde došlo k naředění a vyústění do VT Odry (v místě OZO v Hrušově), kde bylo naměřeno pH 2,56. K havárii došlo dopoledne a situaci řídil MMO, na místě byl rovněž ředitel firmy Rumpold s. r. o. a pracovníci OVaKu. HS PO provedla kontrolu VT Odry. V té době ČOV nebyla v provozu. Kyselina se akumulovala v jímkách a do VT Odry se dostala jen nepatrná část. Firma Rumpold s. r. o., vše odčerpala, zbytek se naředil na odtoku. Odpadní voda v kanalizaci byla ředěna vodou z hydrantu, následně odčerpána z čerpací stanice do cisterny a zlikvidována v provozovně Rumpold s.r.o. OVaK provedl kontrolu kanalizace, technologie čistírny a čerpací stanice. Řešení havarijní situace řídil vodoprávní úřad Magistrátu města Ostravy odbor ochrany životního prostředí ve věci havarijního stavu ve smyslu ust. § 40 a §41 zákona č. 254/2001 Sb., o vodách a o změně některých zákonů, v platném znění.

17. 10. 2020 KAMION NAD VD ŠANCE

IBC informovalo o havárii kamionu na silnici I/56 u obce Staré Hamry. Vozidlo sjelo z mostku přímo do VT Ostravice, přičemž došlo k úniku cca 300 l nafty na terén a do VT. Hasiči zasahovali na místě, vzhledem k vysokému průtoku nebylo možné instalovat norné stěny. Hasiči společně s obsluhou VD Šance, nainstalovali norné stěny na konci zátopy, protože se na hladině objevila nafta. Kamion byl vytažen na cestu a byl odtažen. HS PO v odpoledních hodinách provedla kontrolu. Ekoaquas s. r. o., odtěžila znečištěnou zeminu a pod místem havárie vykopala příkop pro zachytávání zbytků uvolňujících se nafty. Do zátopy natáhli 2 NS, NEL se dařilo zachytávat (obsluhu zajišťoval hrázný, za použití lodě). Na konci zátopy byly nainstalovány dvě norné stěny, před nimi byli položeni sorpční hadi. Provedla se kontrola společně s firmou Ekoaquas s. r. o. a byla provedena výměna znečištěných sorpčních norných stěn. Za nornými stěnami byla hladina VD Šance bez znečištění a znečištění nepřitékalo ani na hladinu VT Ostravice. Norné stěny zůstaly na místě. 26. 10. 2020 byla provedena kontrola norných stěn na hladině VD Šance bez dalšího zachyceného znečištění, proto byly norné stěny firmou Ekoaquas demontovány. 29. 10. 2020 - Firma Ekoaquas s. r. o. dosypala novou zeminu a ukončila zemní práce v místě havárie. Řešení havarijní situace řídil vodoprávní úřad Magistrátu města Frýdlant nad Ostravicí odbor ochrany životního prostředí ve věci havarijního stavu ve smyslu ust. § 40 a §41 zákona č. 254/2001 Sb., o vodách a o změně některých zákonů, v platném znění.

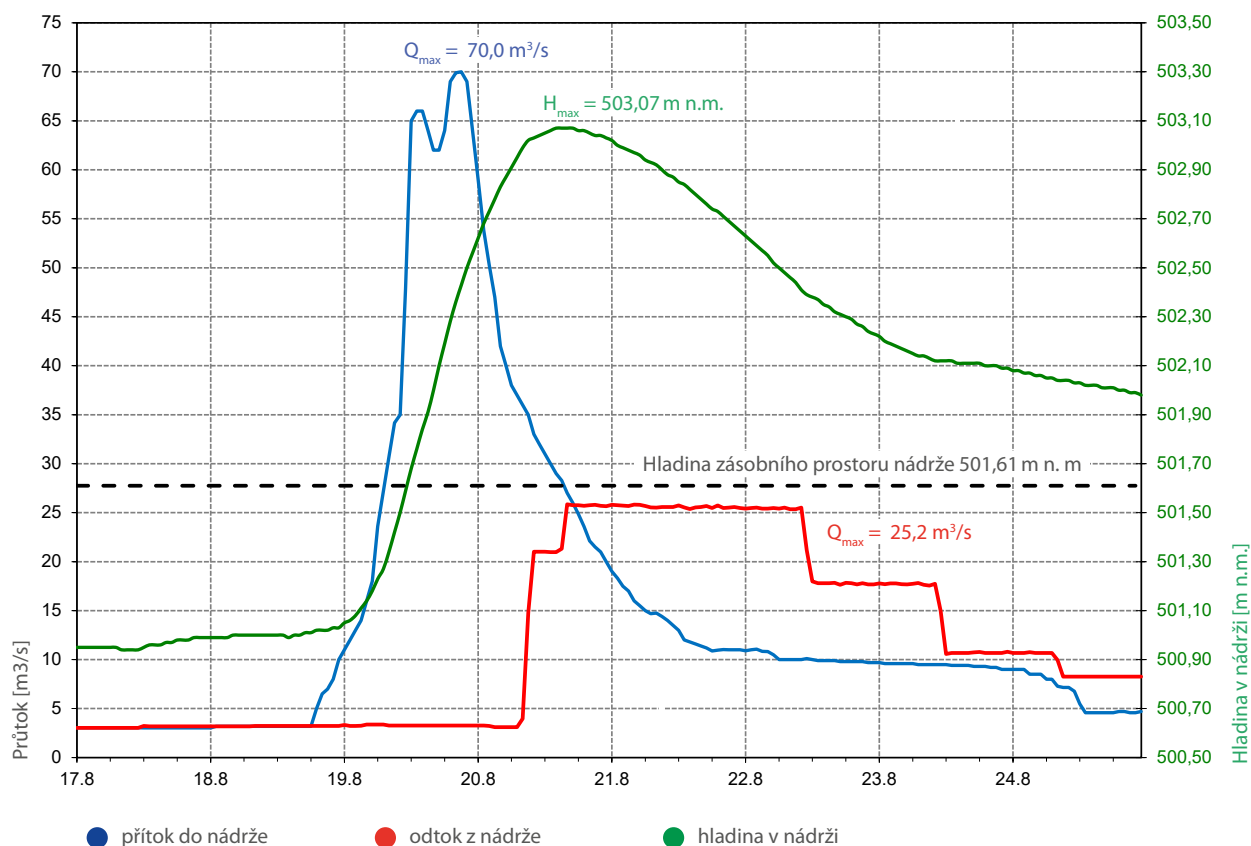
Povodně 2020

V posledních letech je území České republiky stále častěji postihováno extrémními hydrologickými jevy. V roce 2015 – 2016 bylo postiženo povodí Odry nejhlubším suchem za dobu pozorování, které přetrvávalo i v následujících letech, prakticky až do května roku 2020. Od tohoto měsíce bylo naopak povodí Odry několikrát zasaženo přívalovými povodněmi a nakonec v říjnu letošního roku povodní, která již měla charakter regionální povodně.

Za období od 18. do 22. června napršelo nejvíce vody v návětrných partiích Beskyd a v Podbeskydské pahorkatině, kde se pětidenní úhrny pohybovaly v rozmezí 120 – 240 mm vody. V Západní části Hrubého Jeseníku a v oblasti Rychlebských hor a jejich podhůří napršelo za stejné období zhruba 70 – 180 mm vody. Další přívalová srážka, jež měla svou odezvu na vodních tocích, se vyskytla dne 20. července. Nejvyšší úhrn byl toho dne zjištěn ve stanici Hodoňovice (40 mm), a to za pouhé 3 hodiny trvání intenzivního deště. Nejvydatnější srážky v srpnu vypadly dne 18. srpna v oblasti Beskyd s nejvyšším denním srážkovým úhrnem zaznamenaným v Jablunkově (98 mm). V říjnové povodňové epizodě vypadávaly srážky od noci na 12. října a trvaly téměř bez ustání až do čtvrtého rána 15. října. Za toto období napršelo nejvíce vody v návětrných partiích Beskyd, v Podbeskydí, na Karvinsku a na Jeseníku, kde se třídenní srážkové úhrny pohybovaly nejčastěji v rozmezí 70 – 110 mm vody.

Reakcí na výše popsané srážkové epizody byla významná odtoková odezva. Z hlediska dosažených dob opakování kulminačních průtoků se povodně 2020 pohybovaly nejčastěji okolo hodnoty Q_2 . Výjimkou byl průtok Q_{100} na Polančici v Polance ($21 \text{ m}^3/\text{s}$), Q_{50} na Petrůvce v Zebrydovicích ($45 \text{ m}^3/\text{s}$) a $Q_{10} - Q_{20}$ na Porubce ve Vřesině ($21 \text{ m}^3/\text{s}$) v červnu. Dále v červenci bylo přívalovou povodní zasaženo povodí Bystrého potoka v Bašce, kde se na Rzávém potoku mohl kulminační průtok pohybovat kolem Q_{100} . V srpnu nejvíce zareagoval na spadlé srážky Ludgeřovický potok ($Q_2 - Q_3$) a vodní tok Lomná v Jablunkově $> Q_3$. V září byl opět na Ludgeřovickém

Transformace povodňové vlny 17.–24. 8. 2020, Vodní dílo ŠANCE





Morávka – Vyšší Lhoty dne 20. 6. 2020

potoce překročen průtok Q_{10} . V říjnové epizodě byl největší průtokový extrém zaznamenán na Sezině v Bravanticích (Q_{50} 39 m^3/s), Luze v Jeseníku nad Odrou, Porubce ve Vřesině a na Petrůvce v Petrovicích u Karviné (Q_{10}). Zároveň byly v říjnu dosaženy významné průtoky blížíící se Q_{10} na páteřních tocích, a to na Odře v Odrách (100 m^3/s) a Svinově (306 m^3/s) a velká voda překročila Q_{10} na dolním toku Opavy (v Děhylově 263 m^3/s).

Spadlé srážky se projevily i vysokými přítoky do nádrží vodohospodářské soustavy povodí Odry. Zachycení povodňových vln v nádržích z povodí nad nimi tak umožnilo zpomalit v čase průběh těchto vln, a tím dosáhnout bezpečnějšího odtoku velkých vod z níže ležících podpovodí. Například na VD Šance došlo během srpnové epizody k tlumení přítoku 70 m^3/s na odtok z nádrže ve výši 2,5 m^3/s a retenční prostor nádrže se naplnil z 30%. Na VD Slezská Harta během říjnové epizody byl tlumen maximální přítok do nádrže 60 m^3/s na odtok 11 m^3/s a hladina v nádrži dostoupila úroveň bezpečnostního přelivu. Během povodňových událostí byly zpracovávány předpovědi průtoků v povodí a manipulace na nádržích byla řízena naším vodohospodářským dispečinkem a optimalizována pomocí srážko-odtokového prognózního modelu HYDROG.

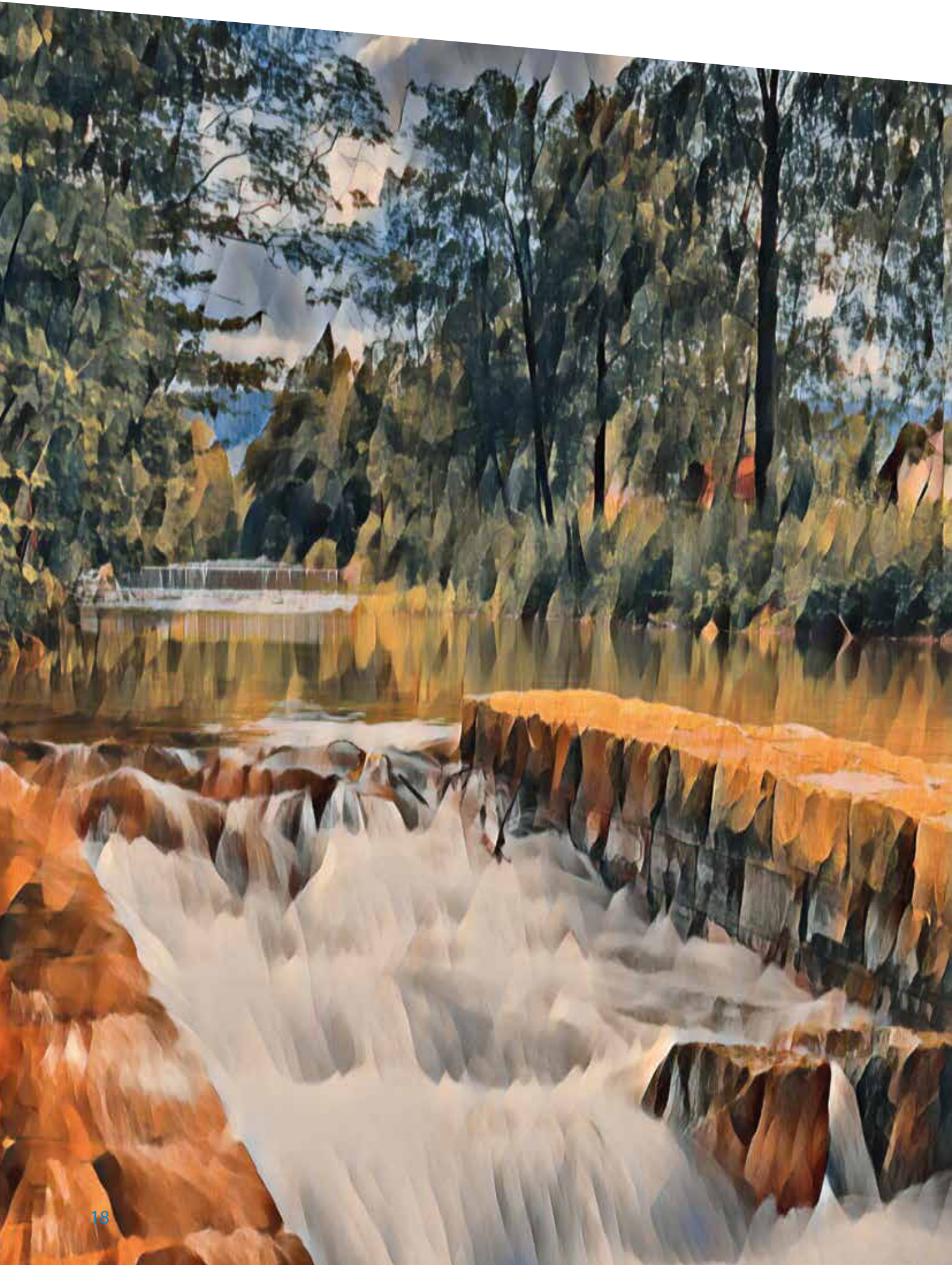
Lze konstatovat, že k významným povodňovým škodám na majetku státního podniku Povodí Odry nedošlo. Postupně se odstraňovaly zátarasy, nánosy z berem a z koryt vodních toků a probíhal úklid pláví, vše za zhruba 10 mil. Kč. Na řadě drobných vodních toků, ale platí to i pro významné vodní toky, se povodňové škody nevyskytly anebo byly jejich projevy významně zmírněny a pobřežníci za to vděčí velmi dobré údržbě koryt těchto vodních toků naším podnikem. Na řadě drobných vodních toků významně tlumily přívalové povodně zbudované nebo rekonstruované malé vodní nádrže. Neposledně k tlumení zejména regionální říjnové povodně přispělo profesionální řízení významných údolních nádrží tvořících spolu s významnými jezy a převody vody od nich Vodohospodářskou soustavu povodí Odry. S potěšením můžeme taktéž konstatovat, že na řadě lokalit nebyla ze strany laické veřejnosti na povodně žádná reakce, že lokality, kde v minulých letech docházelo k povodňovým rizikům a povodňovým škodám byly mezeitím ochráněny.



Ludgeřovický potok dne 26. 9. 2020



Zcela naplněná VN Pocheň dne 15. 10. 2020



Ekonomické výsledky za rok 2020

Za rok 2020 bylo docíleno hospodářského výsledku ve výši 14 826 tis. Kč. Uvedený zisk byl dosažen i přes meziroční propad v tržbách za povrchovou vodu, a to zejména díky zvýšené výrobě elektrické energie na malých vodních elektrárnách.

V odběrech povrchové vody v roce 2020 nadále přetrvával dlouhodobý klesající trend, zejména v oblasti průmyslových odběratelů Moravskoslezského regionu. Celkové odběry v roce 2020 činily 108 655 tis. m³ a meziročně došlo ke snížení odběrů o 7 041 tis. m³. Tento výpadek generoval v roce 2020 meziroční pokles tržeb za povrchovou vodu, a to o 13 009 tis. Kč méně než bylo dosaženo v předcházejícím roce 2019.

V oblasti výroby elektrické energie naopak došlo k příznivému vývoji, kdy tržby z této činnosti se podařilo díky dobrým hydrologickým podmínkám v průběhu celého roku a sjednané výkupní ceně meziročně zvýšit o 9 482 tis. Kč. Celkem bylo v roce 2020 prodáno 29 943 MWh elektrické energie, což je o 2 331 MWh více oproti předcházejícímu roku 2019. V roce 2020 tak bylo dosaženo celkových tržeb za výrobu elektrické energie ve výši 89 112 tis. Kč. Na tvorbě dosaženého hospodářského výsledku se dále podílely překročené výnosy za prodej ryb, laboratorní práce a tržby z pronájmů.

V oblasti nákladů došlo téměř ve všech položkách k úsporám oproti plánovaným hodnotám s cílem eliminovat negativní dopady snižujících se tržeb. Výjimkou jsou náklady na opravy a udržování, které byly v souladu s cílem zajištění řádného a provozuschopného stavu svěřeného vodohospodářského majetku realizovány nad roční plánované hodnoty. V rámci oprav byly v roce 2020 realizovány práce v celkovém objemu 105 057 tis. Kč, z toho 95 280 tis. Kč z vlastních zdrojů státního podniku a 9 777 tis. Kč z dotačního programu Ministerstva zemědělství určeného na opravy a údržbu malých vodních nádrží a drobných vodních toků.

V oblasti rozvahové části ekonomiky došlo v roce 2020 k nárůstu zejména oběžných aktiv, a to především vlivem časově nižšího čerpání investic, hrazených z vlastních zdrojů. Dalším faktorem byl meziroční nárůst objemu pohledávek z obchodních vztahů, související zejména s nárůstem tržeb za elektrickou energii.

V oblasti pořízení dlouhodobého majetku bylo v roce 2020 celkem proinvestováno 284 177 tis. Kč. Z dotací Ministerstva zemědělství bylo realizováno 122 533 tis. Kč na protipovodňová opatření a 10 991 tis. Kč na opatření na drobných vodních tocích a malých vodních nádržích. Z dotací Operačního programu životní prostředí bylo realizováno 2 344 tis. Kč na revitalizace vodních toků. Z vlastních zdrojů státního podniku bylo na pořízení nového dlouhodobého majetku či jeho technické zhodnocení celkem vynaloženo 146 410 tis. Kč a bezúplatnými převody byl do správy státního podniku získán majetek ve výši 1 899 tis. Kč.

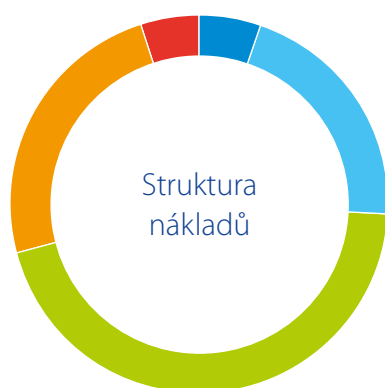
Závěrem lze konstatovat, že za rok 2020 se podařilo dosáhnout poměrně dobrých ekonomických výsledků, a to zejména vlivem příznivého vývoje především v tržbách za výrobu elektrické energie a dále vlivem úspor v prvotních nákladech. Zároveň se dařilo plnit hlavní předmět činnosti státního podniku v oblasti oprav, údržby a investic do svěřeného vodohospodářského majetku.

NÁKLADY (V TIS. KČ)

| | |
|----------------------------------|----------------|
| Spotřebované nákupy | 35 494 |
| Nakupované služby | 135 343 |
| z toho: opravy a udržování | 105 057 |
| ostatní služby | 30 286 |
| Osobní náklady | 296 534 |
| z toho: mzdové náklady | 204 433 |
| sociální a zdravotní pojištění | 71 125 |
| ostatní sociální náklady | 20 976 |
| Daně a poplatky | 3 008 |
| Jiné provozní náklady | 9 415 |
| Odpisy, rezervy, opravné položky | 160 096 |
| z toho: odpisy | 149 016 |
| rezervy a opravné položky | 11 080 |
| Změna stavu zásob a aktivace | -1 787 |
| Finanční náklady | 211 |
| Odložená daň | 20 755 |
| Náklady celkem | 659 069 |

STRUKTURA NÁKLADŮ

| | | |
|----------------------------------|----------------|----------------|
| Spotřebované nákupy | 5,39% | 35 494 |
| Služby | 20,54% | 135 343 |
| Osobní náklady | 44,99% | 296 534 |
| Odpisy, rezervy, opravné položky | 24,29% | 160 096 |
| Ostatní náklady | 4,80% | 31 602 |
| Náklady celkem | 100,00% | 659 069 |



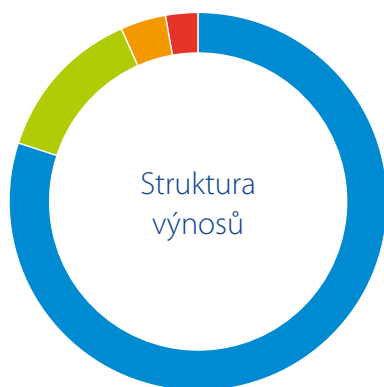
| | |
|------------------------------------|--------|
| ● Spotřebované nákupy | 5,39% |
| ● Služby | 20,54% |
| ● Osobní náklady | 44,99% |
| ● Odpisy, rezervy, opravné položky | 24,29% |
| ● Ostatní náklady | 4,80% |

VÝNOSY (V TIS. KČ)

| | |
|----------------------------|----------------|
| Tržby | 656 536 |
| z toho: za povrchovou vodu | 540 016 |
| za elektrický energii | 89 112 |
| za ryby | 13 527 |
| za služby | 13 881 |
| Jiné provozní výnosy | 15 035 |
| Finanční výnosy | 2 324 |
| Výnosy celkem | 673 895 |

STRUKTURA VÝNOSŮ

| | | |
|------------------------------|----------------|----------------|
| Tržby za povrchovou vodu | 80,13% | 540 016 |
| Tržby za elektrickou energii | 13,22% | 89 112 |
| Ostatní tržby | 4,07% | 27 408 |
| Ostatní výnosy | 2,58% | 17 359 |
| Výnosy celkem | 100,00% | 673 895 |



| | |
|--------------------------------|---------|
| ● Tržby za povrchovou vodu | 80,13 % |
| ● Tržby za elektrickou energii | 13,22 % |
| ● Ostatní tržby | 4,07 % |
| ● Ostatní výnosy | 2,58 % |



Zpráva auditora



ZPRÁVA NEZÁVISLÉHO AUDITORA pro zakladatele státního podniku o ověření účetní závěrky a výroční zprávy za rok 2020

Povodí Odry, státní podnik
Varenská 3101/49, Moravská Ostrava, Ostrava, PSČ 702 00
státní podnik
IČ: 708 90 021

Výrok auditora

Provedli jsme audit přiložené účetní závěrky státního podniku Povodí Odry, státní podnik (dále také „Státní podnik“) sestavené na základě českých účetních předpisů, která se skládá z rozvahy k 31. 12. 2020, výkazu zisku a ztráty, za rok končící 31. 12. 2020, a přílohy této účetní závěrky, která obsahuje popis použitých podstatných účetních metod a další vysvětlující informace, přehledu o peněžních tocích a přehledu o změnách vlastního kapitálu. Údaje o Státním podniku jsou uvedeny v bodě 1) přílohy této účetní závěrky.

Podle našeho názoru účetní závěrka podává věrný a poctivý obraz aktiv a pasiv státního podniku Povodí Odry, státní podnik k 31. 12. 2020 a nákladů a výnosů a výsledku jejího hospodaření a peněžních toků za rok končící 31. 12. 2020 v souladu s českými účetními předpisy.

Základ pro výrok

Audit jsme provedli v souladu se zákonem o auditorech a standardy Komory auditorů České republiky pro audit, kterými jsou mezinárodní standardy pro audit (ISA) případně doplněné a upravené souvisejícími aplikačními doložkami. Naše odpovědnost stanovená těmito předpisy je podrobněji popsána v oddílu Odpovědnost auditora za audit účetní závěrky. V souladu se zákonem o auditorech a Etickým kodexem přijatým Komorou auditorů České republiky jsme na Státním podniku nezávislí a splnili jsme i další etické povinnosti vyplývající z uvedených předpisů. Domníváme se, že důkazní informace, které jsme shromáždili, poskytují dostatečný a vhodný základ pro vyjádření našeho výroku.

Ostatní informace uvedené ve výroční zprávě

Ostatními informacemi jsou v souladu s § 2 písm. b) zákona o auditorech informace uvedené ve výroční zprávě mimo účetní závěrku a naši zprávu auditora. Za ostatní informace odpovídá statutární orgán Státního podniku.

Náš výrok k účetní závěrce se k ostatním informacím nevztahuje. Přesto je však součástí našich povinností souvisejících s auditem účetní závěrky seznámení se s ostatními informacemi a posouzení, zda ostatní informace uvedené ve výroční zprávě nejsou ve významném (materiálním) nesouladu s účetní závěrkou či našimi znalostmi o účetní jednotce získanými během provádění auditu účetní závěrky nebo zda se jinak tyto informace nejeví jako významně (materiálně) nesprávné. Také posuzujeme, zda ostatní informace byly ve všech významných (materiálních) ohledech vypracovány v souladu s příslušnými právními předpisy. Tímto posouzením se rozumí, zda ostatní informace splňují požadavky právních předpisů na formální náležitosti a postup vypracování ostatních informací v kontextu významnosti (materiality), tj. zda případné nedodržení uvedených požadavků by bylo způsobitelné ovlivnit úsudek činěný na základě ostatních informací.

Na základě provedených postupů, do míry, již dokážeme posoudit, uvádíme, že ostatní informace, které popisují skutečnosti, jež jsou též předmětem zobrazení v účetní závěrce, jsou ve všech významných (materiálních) ohledech v souladu s účetní závěrkou a že byly vypracovány v souladu s právními předpisy.

Dále jsme povinni uvést, zda na základě poznatků a povědomí o Státním podniku, k nimž jsme dospěli při provádění auditu, ostatní informace neobsahují významné (materiální) věcné nesprávnosti. V rámci uvedených postupů jsme v obdržených ostatních informacích žádné významné (materiální) věcné nesprávnosti nezjistili.

Odpovědnost statutárního orgánu, dozorčí rady a výboru pro audit Státního podniku za účetní závěrku

Statutární orgán Státního podniku odpovídá za sestavení účetní závěrky podávající věrný a poctivý obraz v souladu s českými účetními předpisy a za takový vnitřní kontrolní systém, který považuje za nezbytný pro sestavení účetní závěrky tak, aby neobsahovala významné (materiální) nesprávnosti způsobené podvodem nebo chybou.

Při sestavování účetní závěrky je statutární orgán Státního podniku povinen posoudit, zda je Státní podnik schopen nepřetržitě trvat, a pokud je to relevantní, popsat v příloze účetní závěrky záležitosti týkající se jejího nepřetržitého trvání a použití předpokladu nepřetržitého trvání při sestavení účetní závěrky, s výjimkou případů, kdy statutární orgán plánuje zrušení Státního podniku nebo ukončení jeho činnosti, resp. kdy nemá jinou reálnou možnost než tak učinit.

Za dohled nad procesem účetního výkaznictví ve Státním podniku odpovídá dozorčí rada ve spolupráci s výborem pro audit.

Odpovědnost auditora za audit účetní závěrky

Naším cílem je získat přiměřenou jistotu, že účetní závěrka jako celek neobsahuje významnou (materiální) nesprávnost způsobenou podvodem nebo chybou a vydat zprávu auditora obsahující náš výrok. Přiměřená míra jistoty je velká míra jistoty, nicméně není zárukou, že audit provedený v souladu s výše uvedenými předpisy ve všech případech v účetní závěrce odhalí případnou existující významnou (materiální) nesprávnost. Nesprávnosti mohou vznikat v důsledku podvodů nebo chyb a považují se za významné (materiální), pokud lze reálně předpokládat, že by jednotlivě nebo v souhrnu mohly ovlivnit ekonomická rozhodnutí, která uživatelé účetní závěrky na jejím základě přijmou.

Při provádění auditu v souladu s výše uvedenými předpisy je naší povinností uplatňovat během celého auditu odborný úsudek a zachovávat profesní skepticismus. Dále je naší povinností:

- Identifikovat a vyhodnotit rizika významné (materiální) nesprávnosti účetní závěrky způsobené podvodem nebo chybou, navrhnout a provést auditorské postupy reagující na tato rizika a získat dostatečné a vhodné důkazní informace, abychom na jejich základě mohli vyjádřit výrok. Riziko, že neodhalíme významnou (materiální) nesprávnost, k níž došlo v důsledku podvodu, je větší než riziko neodhalení významné (materiální) nesprávnosti způsobené chybou, protože součástí podvodu mohou být tajné dohody (koluze), falšování, úmyslná opomenutí, nepravdivá prohlášení nebo obcházení vnitřních kontrol.
- Seznámit se s vnitřním kontrolním systémem Státního podniku relevantním pro audit v takovém rozsahu, abychom mohli navrhnout auditorské postupy vhodné s ohledem na dané okolnosti, nikoli abychom mohli vyjádřit názor na účinnost jejího vnitřního kontrolního systému.
- Posoudit vhodnost použitých účetních pravidel, přiměřenost provedených účetních odhadů a informace, které v této souvislosti statutární orgán Státního podniku uvedl v příloze účetní závěrky.
- Posoudit vhodnost použití předpokladu nepřetržitého trvání při sestavení účetní závěrky statutárním orgánem a to, zda s ohledem na shromážděné důkazní informace existuje významná (materiální) nejistota vyplývající z událostí nebo podmínek, které mohou významně zpochybnit schopnost Státního podniku nepřetržitě trvat. Jestliže dojdeme k závěru, že taková významná (materiální) nejistota existuje, je naší povinností upozornit v naší zprávě na informace uvedené v této souvislosti v příloze účetní závěrky, a pokud tyto informace nejsou dostatečné, vyjádřit modifikovaný výrok. Naše závěry týkající se schopnosti Státního podniku nepřetržitě trvat vycházejí z důkazních informací, které jsme získali do data naší zprávy. Nicméně budoucí události nebo podmínky mohou vést k tomu, že Státní podnik ztratí schopnost nepřetržitě trvat.
- Vyhodnotit celkovou prezentaci, členění a obsah účetní závěrky, včetně přílohy, a dále to, zda účetní závěrka zobrazuje podkladové transakce a události způsobem, který vede k věrnému zobrazení.



Naší povinností je informovat statutární orgán, dozorčí radu a výbor pro audit mimo jiné o plánovaném rozsahu a načasování auditu a o významných zjištěních, která jsme v jeho průběhu učinili, včetně zjištěných významných nedostatků ve vnitřním kontrolním systému.

AUDIT BARTOŠ s.r.o.
Žernovník 42, 679 21 Černá Hora
Evidenční číslo oprávnění KA ČR č. 503

HB AUDITING, s.r.o.
Dolní 1730/25, 591 01 Žďár nad Sázavou
Evidenční číslo oprávnění KA ČR č. 078


Ing. Roman Bartoš, auditor
Evidenční číslo oprávnění č. 2148

Ing. Zdeněk Novotný, auditor
Evidenční číslo oprávnění č. 1131

Datum zprávy auditora: 18. března 2021


.....
Podpis auditora




.....
Podpis auditora

HB AUDITING, s.r.o.
Dolní 1730 / 25
591 01 Žďár nad Sázavou
IČO: 60 11 32 19
DIČ: CZ60113219

Rozvaha

v plném rozsahu k 31. 12. 2020 (v tis. Kč)

POVODÍ ODŘY, státní podnik
Varenská 3101/49, Moravská Ostrava
702 00 Ostrava
IČO: 70890021
Zapsán v OR KS Ostrava, sp. zn. AXIV584

| Ozna- čení | Obsah položky | Běžné období | | | Minulé období |
|---------------|--|------------------|-------------------|------------------|------------------|
| | | Brutto | Korekce | Netto | |
| | AKTIVA CELKEM | 9 034 630 | -4 042 229 | 4 992 401 | 4 957 308 |
| B. | Stálá aktiva | 8 553 242 | -4 040 671 | 4 512 571 | 4 511 815 |
| B.I. | Dlouhodobý nehmotný majetek | 162 282 | -141 865 | 20 417 | 17 266 |
| B.I.1. | Nehmotné výsledky vývoje | 13 948 | -13 948 | 0 | 0 |
| B.I.2. | Ocenitelná práva | 63 301 | -60 472 | 2 829 | 1 576 |
| B.I.2.1. | Software | 63 301 | -60 472 | 2 829 | 1 576 |
| B.I.4. | Ostatní dlouhodobý nehmotný majetek | 70 155 | -67 445 | 2 710 | 4 821 |
| B.I.5. | Poskytnuté zálohy na dlouhodobý nehmotný majetek a nedokončený dlouhodobý nehmotný majetek | 14 878 | 0 | 14 878 | 10 869 |
| B.I.5.2. | Nedokončený dlouhodobý nehmotný majetek | 14 878 | 0 | 14 878 | 10 869 |
| B.II. | Dlouhodobý hmotný majetek | 8 390 960 | -3 898 806 | 4 492 154 | 4 494 549 |
| B.II.1. | Pozemky a stavby | 7 507 829 | -3 381 207 | 4 126 622 | 4 176 907 |
| B.II.1.1. | Pozemky | 519 476 | 0 | 519 476 | 510 171 |
| B.II.1.2. | Stavby | 6 988 353 | -3 381 207 | 3 607 146 | 3 666 736 |
| B.II.2. | Hmotné movité věci a jejich soubory | 643 066 | -517 235 | 125 831 | 122 742 |
| B.II.4. | Ostatní dlouhodobý hmotný majetek | 1 167 | -364 | 803 | 610 |
| B.II.4.1. | Pěstitelské celky trvalých porostů | 189 | -189 | 0 | 0 |
| B.II.4.3. | Jiný dlouhodobý hmotný majetek | 978 | -175 | 803 | 610 |
| B.II.5. | Poskytnuté zálohy na dlouhodobý hmotný majetek a nedokončený dlouhodobý hmotný majetek | 238 898 | 0 | 238 898 | 194 290 |
| B.II.5.1. | Poskytnuté zálohy na dlouhodobý hmotný majetek | 45 | 0 | 45 | 179 |
| B.II.5.2. | Nedokončený dlouhodobý hmotný majetek | 238 853 | 0 | 238 853 | 194 111 |
| C. | Oběžná aktiva | 480 727 | -1 558 | 479 169 | 444 719 |
| C.I. | Zásoby | 8 090 | -17 | 8 073 | 7 917 |
| C.I.1. | Materiál | 2 609 | -17 | 2 592 | 2 829 |
| C.I.4. | Mladá a ostatní zvířata a jejich skupiny | 5 481 | 0 | 5 481 | 5 088 |
| C.II. | Pohledávky | 118 282 | -1 541 | 116 741 | 106 566 |
| C.II.1. | Dlouhodobé pohledávky | 104 | 0 | 104 | 202 |
| C.II.1.1. | Pohledávky z obchodních vztahů | 60 | 0 | 60 | 146 |
| C.II.1.5. | Pohledávky - ostatní | 44 | 0 | 44 | 56 |
| C.II.1.5.2. | Dlouhodobé poskytnuté zálohy | 12 | 0 | 12 | 12 |
| C.II.1.5.4. | Jiné pohledávky | 32 | 0 | 32 | 44 |
| C.II.2. | Krátkodobé pohledávky | 118 178 | -1 541 | 116 637 | 106 364 |
| C.II.2.1. | Pohledávky z obchodních vztahů | 109 112 | -1 538 | 107 574 | 102 526 |
| C.II.2.4. | Pohledávky - ostatní | 9 066 | -3 | 9 063 | 3 838 |
| C.II.2.4.3. | Stát - daňové pohledávky | 1 061 | 0 | 1 061 | 0 |
| C.II.2.4.4. | Krátkodobé poskytnuté zálohy | 1 211 | 0 | 1 211 | 583 |
| C.II.2.4.5. | Dohadné účty aktivní | 61 | 0 | 61 | 333 |
| C.II.2.4.6. | Jiné pohledávky | 6 733 | -3 | 6 730 | 2 922 |
| C.IV. | Peněžní prostředky | 354 355 | 0 | 354 355 | 330 236 |
| C.IV.1. | Peněžní prostředky v pokladně | 522 | 0 | 522 | 746 |
| C.IV.2. | Peněžní prostředky na účtech | 353 833 | 0 | 353 833 | 329 490 |
| D. | Časové rozlišení aktiv | 661 | 0 | 661 | 774 |
| D.1. | Náklady příštích období | 661 | 0 | 661 | 774 |

| Ozna- čení | Obsah položky | Běžné období | Minulé období |
|----------------|---|------------------|------------------|
| | PASIVA CELKEM | 4 992 401 | 4 957 308 |
| A. | Vlastní kapitál | 4 609 230 | 4 607 791 |
| A.I. | Základní kapitál | 1 565 444 | 1 565 444 |
| A.I.1. | Základní kapitál | 1 565 444 | 1 565 444 |
| A.II. | Ážio a kapitálové fondy | 2 689 251 | 2 688 221 |
| A.II.2. | Kapitálové fondy | 2 689 251 | 2 688 221 |
| A.II.2.1. | Ostatní kapitálové fondy | 2 689 251 | 2 688 221 |
| A.III. | Fondy ze zisku | 339 709 | 246 578 |
| A.III.1. | Ostatní rezervní fondy | 269 267 | 171 222 |
| A.III.2. | Statutární a ostatní fondy | 70 442 | 75 356 |
| A.IV. | Výsledek hospodaření minulých let (+/-) | 0 | 98 045 |
| A.IV.2 | Jiný výsledek hospodaření minulých let (+/-) | 0 | 98 045 |
| A.V. | Výsledek hospodaření běžného účetního období | 14 826 | 9 503 |
| B. + C. | Cizí zdroje | 383 100 | 348 961 |
| B. | Rezervy | 66 382 | 55 367 |
| B.4. | Ostatní rezervy | 66 382 | 55 367 |
| C. | Závazky | 316 718 | 293 594 |
| C.I. | Dlouhodobé závazky | 282 575 | 263 219 |
| C.I.8. | Odložený daňový závazek | 275 744 | 254 989 |
| C.I.9. | Závazky - ostatní | 6 831 | 8 230 |
| C.I.9.3. | Jiné závazky | 6 831 | 8 230 |
| C.II. | Krátkodobé závazky | 34 143 | 30 375 |
| C.II.3. | Krátkodobé přijaté zálohy | 55 | 56 |
| C.II.4. | Závazky z obchodních vztahů | 6 728 | 3 416 |
| C.II.8. | Závazky ostatní | 27 360 | 26 903 |
| C.II.8.3. | Závazky k zaměstnancům | 13 744 | 12 552 |
| C.II.8.4. | Závazky ze soc. zabezpečení a zdravotního pojištění | 7 946 | 7 469 |
| C.II.8.5. | Stát - daňové závazky a dotace | 2 484 | 3 977 |
| C.II.8.6. | Dohadné účty pasivní | 792 | 291 |
| C.II.8.7. | Jiné závazky | 2 394 | 2 614 |
| D. | Časové rozlišení pasiv | 71 | 556 |
| D.1. | Výdaje příštích období | 7 | 469 |
| D.2. | Výnosy příštích období | 64 | 87 |



Sestaveno dne 16. 3. 2021

Jméno a podpis statutárního orgánu:
Ing. Jiří Tkáč, generální ředitel

Výkaz zisku a ztráty

druhové členění v plném rozsahu za období
od 1. 1. 2020 do 31. 12. 2020 (v tis. Kč)

POVODÍ ODRY, státní podnik
Varenská 3101/49, Moravská Ostrava
702 00 Ostrava
IČO: 70890021
Zapsán v OR KS Ostrava, sp. zn. AXIV584

| Ozna- čení | Obsah položky | Běžné období | Minulé období |
|---------------|--|-----------------|------------------|
| I. | Tržby z prodeje výrobků a služeb | 656 536 | 658 221 |
| A. | Výkonová spotřeba | 170 837 | 281 160 |
| A.2. | Spotřeba materiálu a energie | 35 494 | 36 642 |
| A.3. | Služby | 135 343 | 244 518 |
| B. | Změna stavu zásob vlastní činnosti (+/-) | -364 | 3 184 |
| C. | Aktivace (-) | -1 423 | -1 382 |
| D. | Osobní náklady | 296 534 | 288 168 |
| D.1. | Mzdové náklady | 204 433 | 198 154 |
| D.2. | Náklady na sociální zabezpečení, zdravotní pojištění a ostatní náklady | 92 101 | 90 014 |
| D.2.1. | Náklady na sociální zabezpečení a zdravotní pojištění | 71 125 | 68 855 |
| D.2.2. | Ostatní náklady | 20 976 | 21 159 |
| E. | Úpravy hodnot v provozní oblasti | 149 081 | 147 965 |
| E.1. | Úpravy hodnot dlouhodobého nehmotného a hmotného majetku | 148 802 | 147 962 |
| E.1.1. | Úpravy hodnot dlouhodobého nehmotného a hmotného majetku - trvalé | 149 016 | 150 452 |
| E.1.2. | Úpravy hodnot dlouhodobého nehmotného a hmotného majetku - dočasné | -214 | -2 490 |
| E.2. | Úpravy hodnot zásob | 9 | 8 |
| E.3. | Úpravy hodnot pohledávek | 270 | -5 |
| III. | Ostatní provozní výnosy | 15 035 | 22 343 |
| III.1. | Tržby z prodaného dlouhodobého majetku | 2 355 | 7 388 |
| III.3. | Jiné provozní výnosy | 12 680 | 14 955 |
| F. | Ostatní provozní náklady | 23 437 | -65 567 |
| F.1. | Zůstatková cena prodaného dlouhodobého majetku | 51 | 5 447 |
| F.3. | Daně a poplatky | 3 008 | 3 150 |
| F.4. | Rezervy v provozní oblasti a komplex. náklady příšt. období | 11 016 | -86 378 |
| F.5. | Jiné provozní náklady | 9 362 | 12 214 |
| * | Provozní výsledek hospodaření (+/-) | 33 469 | 27 037 |
| VI. | Výnosové úroky a podobné výnosy | 2 324 | 4 038 |
| VI.2. | Ostatní výnosové úroky a podobné výnosy | 2 324 | 4 038 |
| K. | Ostatní finanční náklady | 212 | 231 |
| * | Finanční výsledek hospodaření (+/-) | 2 112 | 3 807 |
| ** | Výsledek hospodaření před zdaněním (+/-) | 35 581 | 30 844 |
| L. | Daň z příjmů | 20 755 | 21 342 |
| L.2. | Daň z příjmů odložená (+/-) | 20 755 | 21 342 |
| ** | Výsledek hospodaření po zdanění (+/-) | 14 826 | 9 503 |
| *** | Výsledek hospodaření za účetní období (+/-) | 14 826 | 9 503 |
| * | Čistý obrat za účetní období | 673 894 | 684 603 |



Sestaveno dne 16. 3. 2021

Jméno a podpis statutárního orgánu:
Ing. Jiří Tkáč, generální ředitel

Přehled o peněžních tocích

za období končící k 31. 12. 2020 (v tis. Kč)

POVODÍ ODRY, státní podnik
Varenská 3101/49, Moravská Ostrava
702 00 Ostrava
IČO: 70890021
Zapsán v OR KS Ostrava, sp. zn. AXIV584

| | Běžné účetní období | Minulé účetní období |
|--|---------------------------|----------------------------|
| P. Stav peněžních prostředků a peněžních ekvivalentů na začátku účetního období | 330 236 | 332 797 |
| Peněžní toky z hlavní výdělečné činnosti (provozní činnost) | | |
| Z. Výsledek hospodaření před zdaněním (+/-) | 35 582 | 30 844 |
| A. 1. Úpravy o nepeněžní operace | 155 800 | 57 931 |
| A. 1. 1. "Odpisy stálých aktiv (+) s výjimkou zůstatkové ceny prodaných stálých aktiv, a dále umořování oceňovacího rozdílu k nabytému majetku a goodwillu (+/-)" | 148 947 | 153 093 |
| A. 1. 2. Změna stavu opravných položek, rezerv, přechodných účtů | 11 481 | -89 182 |
| A. 1. 3. Zisk (ztráta) z prodeje stálých aktiv (-/+) | -2 304 | -1 942 |
| A. 1. 4. Výnosy z podílů na zisku (-) | | 0 |
| A. 1. 5. Vyúčtované nákladové úroky (+) s výjimkou úroků zahrnovaných do ocenění dlouhodobého majetku, a vyúčtované výnosové úroky (-) | -2 324 | -4 038 |
| A. 1. 6. Případné úpravy o ostatní nepeněžní operace | 0 | 0 |
| A * Čistý peněžní tok z provozní činnosti před zdaněním a změnami pracovního kapitálu | 191 382 | 88 775 |
| A. 2. Změny stavu nepeněžních složek pracovního kapitálu | -9 911 | 23 415 |
| A. 2. 1. Změna stavu pohledávek z provozní činnosti (+/-) | -12 496 | 21 052 |
| A. 2. 2. Změna stavu krátkodobých závazků z provozní činnosti (+/-) | 2 750 | -177 |
| A. 2. 3. Změna stavu zásob (+/-) | -165 | 2 540 |
| A. 2. 4. Změna stavu krátkodobého finančního majetku nespádajícího do peněžních prostředků a peněžních ekvivalentů | 0 | 0 |
| A ** Čistý peněžní tok z provozní činnosti před zdaněním | 181 471 | 112 190 |
| A. 3. Vyplacené úroky s výjimkou úroků zahrnovaných do ocenění dlouhodobého majetku (-) | 0 | 0 |
| A. 4. Přijaté úroky (+) | 2 324 | 4 038 |
| A. 5. Zaplacená daň z příjmů a za doměrky daně za minulá období (-) | 0 | 0 |
| A. 7. Přijaté podíly na zisku (+) | 0 | 0 |
| A *** Čistý peněžní tok z provozní činnosti | 183 795 | 116 228 |
| Peněžní toky z investiční činnosti | | |
| B. 1. Výdaje spojené s nabytím stálých aktiv | -146 410 | -117 698 |
| B. 2. Příjmy z prodeje stálých aktiv | 2 355 | 7 388 |
| B. 3. Změna stavu investičních záloh, refakturace investic | 196 | -27 |
| B *** Čistý peněžní tok vztahující se k investiční činnosti | -143 859 | -110 337 |
| Peněžní toky z finanční činnosti | | |
| C. 1. Dopady změn dlouhodobých závazků, popřípadě takových krátkodobých závazků, které spadají do oblasti finanční činnosti (např. některé provozní úvěry) na peněžní prostředky a peněžní ekvivalenty | -1 400 | 6 150 |
| C. 2. Dopady změn vlastního kapitálu na peněžní prostředky a peněžní ekvivalenty | -14 417 | -14 602 |
| C. 2. 1. Zvýšení peněžních prostředků a peněžních ekvivalentů z titulu zvýšení základního kapitálu, ážia, popřípadě fondů ze zisku včetně složených záloh na toto zvýšení (+) | 0 | 0 |
| C. 2. 2. Vyplacení podílu na vlastním kapitálu společníkům (-) | 0 | 0 |
| C. 2. 3. Další vklady peněžních prostředků společníků a akcionářů (+) | 0 | 0 |
| C. 2. 4. Úhrada ztráty společníky (+) | 0 | 0 |
| C. 2. 5. Přímé platby na vrub fondů (-) | -14 417 | -14 602 |
| C. 2. 6. Vyplacení podíly na zisku včetně zaplacené srážkové daně vztahující se k těmto nárokům a včetně finančního vypořádání se společníky veřejné obchodní společnosti a komplementáři u komanditních společností (-) | 0 | 0 |
| C *** Čistý peněžní tok vztahující se k finanční činnosti | -15 817 | -8 452 |
| F. Čisté zvýšení nebo snížení peněžních prostředků | 24 119 | -2 561 |
| R. Stav peněžních prostředků a peněžních ekvivalentů na konci účetního období | 354 355 | 330 236 |

Sestaveno dne 16. 3. 2021



Jméno a podpis statutárního orgánu:
Ing. Jiří Tkáč, generální ředitel

Přehled o změnách vlastního kapitálu

POVODÍ ODRY, státní podnik
Varenská 3101/49, Moravská Ostrava
702 00 Ostrava
IČO: 70890021
Zapsán v OR KS Ostrava, sp. zn. AXIV584

k 31. 12. 2020 (v tis. Kč)

| Položka | 2018 | | | | 2019 | | | | 2020 | | | |
|---|------------------|----------------|----------------|------------------|------------------|----------------|----------------|------------------|------------------|----------------|----------------|------------------|
| | Stav k 1.1. | Zvýšení (+) | Snížení (-) | Stav k 31.12. | Stav k 1.1. | Zvýšení (+) | Snížení (-) | Stav k 31.12. | Stav k 1.1. | Zvýšení (+) | Snížení (-) | Stav k 31.12. |
| Základní kapitál - kmenové jmění (úč. 411) | 1 519 186 | 46 258 | 0 | 1 565 444 | 1 565 444 | 0 | 0 | 1 565 444 | 1 565 444 | 0 | 0 | 1 565 444 |
| Kapitálové fondy (úč. 413) | 2 668 743 | 720 | 67 | 2 669 396 | 2 669 396 | 20 072 | 1 247 | 2 688 221 | 2 688 221 | 1 652 | 622 | 2 689 251 |
| Rezervní fondy, ostatní fondy ze zisku | 245 887 | 22 782 | 60 541 | 208 128 | 208 128 | 53 447 | 14 997 | 246 578 | 246 578 | 112 321 | 19 190 | 339 709 |
| Zákonný rezervní fond (úč. 421) | 151 919 | 0 | 0 | 151 919 | 151 919 | 19 303 | 0 | 171 222 | 171 222 | 98 045 | 0 | 269 267 |
| Statutární a ostatní fondy celkem, z toho : | 93 968 | 22 782 | 60 541 | 56 209 | 56 209 | 34 144 | 14 997 | 75 356 | 75 356 | 14 276 | 19 190 | 70 442 |
| Fond investic (úč. 427 AE) | 46 258 | 0 | 46 258 | 0 | 0 | 0 | 0 | 0 | 0 | 0 | 0 | 0 |
| Fond kulturních a sociálních potřeb (úč. 423) | 23 828 | 12 602 | 6 800 | 29 630 | 29 630 | 16 494 | 7 016 | 39 108 | 39 108 | 8 653 | 10 980 | 36 781 |
| Fond odměn (úč. 427 AE) | 23 092 | 9 970 | 7 333 | 25 729 | 25 729 | 17 500 | 7 731 | 35 498 | 35 498 | 5 373 | 7 900 | 32 971 |
| Fond sociální (úč. 427 AE) | 790 | 210 | 150 | 850 | 850 | 150 | 250 | 750 | 750 | 250 | 310 | 690 |
| Výsledek hospodaření minulých let | | | | | 98 045 | 0 | 0 | 98 045 | 98 045 | 0 | 98 045 | 0 |
| Výsledek hospodaření běžného účetního období | 22 291 | 53 053 | 22 291 | 53 053 | 53 053 | 9 503 | 53 053 | 9 503 | 9 503 | 14 826 | 9 503 | 14 826 |
| VLASTNÍ KAPITÁL celkem | 4 456 107 | 122 813 | 82 899 | 4 496 021 | 4 594 066 | 83 022 | 69 297 | 4 607 791 | 4 607 791 | 128 799 | 127 360 | 4 609 230 |



Sestaveno dne 16. 3. 2021

Jméno a podpis statutárního orgánu:
Ing. Jiří Tkáč, generální ředitel

Příloha k účetní závěrce

k 31. 12. 2020

1. ÚDAJE O PODNIKU

Obchodní jméno: Povodí Odry, státní podnik

Sídlo: Varenská 3101/49, Moravská Ostrava, 702 00 Ostrava, doručovací číslo: 701 26

Právní forma: státní podnik

Identifikační číslo: 70 89 00 21

Hlavní předmět činnosti:

Výkon správy povodí, kterou se rozumí správa významných vodních toků a určených drobných vodních toků, činnosti spojené se zjišťováním a hodnocením stavu povrchových a podzemních vod v územní působnosti státního podniku Povodí Odry a další činnosti, které vykonávají správci povodí podle zákona č. 254/2001 Sb., o vodách a o změně některých zákonů (vodní zákon), ve znění pozdějších předpisů, zákona č. 305/2000 Sb., o povodích, a souvisejících právních předpisů.

Další podnikatelské činnosti související s hlavním předmětem činnosti:

Výroba elektřiny, projektová činnost ve výstavbě, provádění staveb, jejich změn a odstraňování, silniční motorová doprava, výroba, obchod a služby neuvedené v přílohách 1 až 3 živnostenského zákona.

Vznik podniku: na základě zákona č. 305/2000 Sb., o povodích.

Datum vzniku podniku (datum účinnosti zákona č. 305/2000 Sb.): 1. 1. 2001

Zakladatel: Ministerstvo zemědělství

Právní předchůdce státního podniku: Povodí Odry, akciová společnost

Změny a dodatky, provedené v obchodním rejstříku v průběhu účetního období:

V roce 2020 byly Krajským soudem v Ostravě, oddělení OR provedeny následující zápisy, týkající se změny Zakládací listiny:

- 6. 1. 2020 bylo vydáno usnesení ve věci zápisu členů dozorčí rady Ing. Aleše Kendíka a Ing. Petera Suchého – právní moc usnesení nastala dne 23. 1. 2020,
- 6. 8. 2020 bylo vydáno usnesení ve věci výmazu investičního ředitele Mgr. Miroslava Janoviaka LL.M. (3. statutárního zástupce) – právní moc usnesení nastala 25. 8. 2020.

Statutární orgán státního podniku (k 31. 12. 2020):

Ing. Jiří Tkáč, generální ředitel

Zástupci statutárního orgánu státního podniku – generálního ředitele:

- první zástupce : Ing. Břetislav Tureček, technický ředitel,

- druhý zástupce : Ing. Petr Kučera, ekonomický ředitel.

Dozorčí rada (k 31. 12. 2020):

Ing. Aleš Kendík

Ing. Pavel Schneider

Ing. Michal Širko

Ing. Jiří Duda

Ing. Jan Kocián

Ing. Peter Suchý

Ing. Ivana Mojžíšková

Ing. Radek Pekař

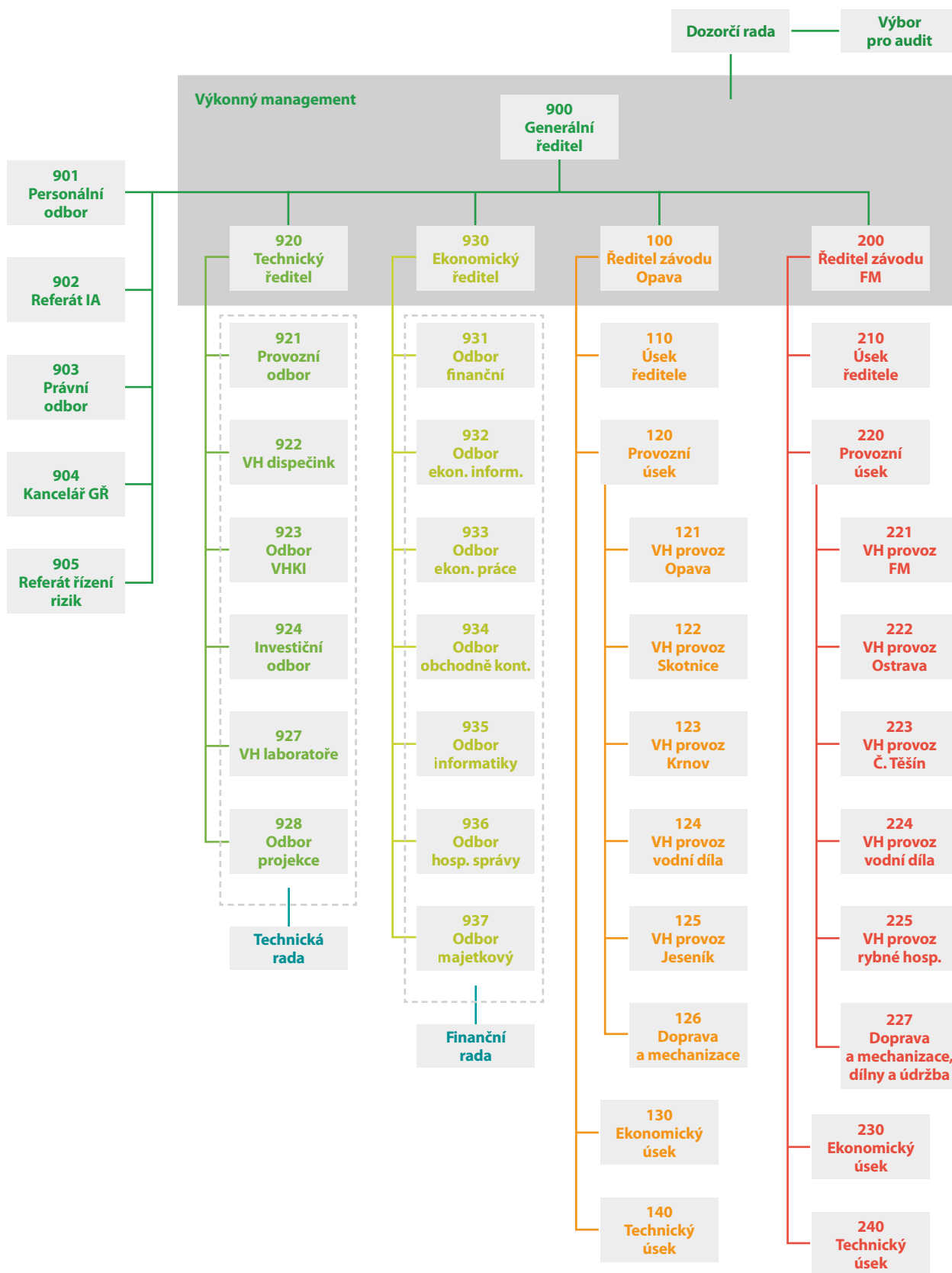
Ing. Dalibor Kratochvíl

Změny organizační struktury v průběhu účetního období:

Od 1. 1. 2020 byl odbor projekce převeden z úseku investičního ředitele do úseku technického ředitele.

Od 12. 6. 2020 byla zrušena funkce investičního ředitele, z úseku investičního ředitele byl převeden odbor investiční do úseku technického ředitele a odbor majetkový do úseku ekonomického ředitele.

ORGANIZAČNÍ SCHÉMA



2. ZÁKLADNÍ VÝCHODISKA PRO ZPRACOVÁNÍ ÚČETNÍ ZÁVĚRKY

Rozvahový den: 31. 12. 2020

Okamžik sestavení účetní závěrky: 16. 3. 2021

Zákonný rámec pro vedení účetnictví a sestavení účetní závěrky

Účetní závěrka je sestavena v souladu se zákonem č. 563/1991 Sb., o účetnictví, ve znění pozdějších předpisů a vyhláškou č. 500/2002 Sb., kterou se provádějí některá ustanovení zákona č. 563/1991 Sb., o účetnictví, pro účetní jednotky, které jsou podnikateli účtujícími v soustavě podvojného účetnictví. Státní podnik Povodí Odry vede účetnictví v návaznosti na České účetní standardy.

Státní podnik Povodí Odry je velkou účetní jednotkou a od roku 2016 je zahrnut do dílčího konsolidačního celku státu Česká republika.

3. OBECNÉ ÚČETNÍ ZÁSADY A ÚČETNÍ METODY

Při uplatňování účetních metod a metod vykazování jsou zohledněna hlavní specifika předmětu činnosti státního podniku, který hospodář s velkým objemem stálých aktiv v podobě dlouhodobého majetku charakteru vodních děl a úprav na vodních tocích. Tento vodohospodářský majetek podléhá významnému riziku klimatických událostí charakteru povodní a sucha, čímž do budoucna generuje výrazné riziko zvýšených nákladů a nejistotu realizovaných zisků.

Způsoby oceňování:

- dlouhodobý majetek pořízený nákupem – pořizovací ceny,
- dlouhodobý majetek vytvořený vlastní činností (aktivace) - vlastní náklady,
- dlouhodobý majetek pořízený bezúplatně – reprodukční pořizovací ceny,
- dlouhodobý majetek pořízený bezúplatně od státních organizací – účetní ceny,
- zásoby nakupované – pořizovací ceny,
- zásoby vytvořené vlastní činností (vč. přírůstků ryb) – vlastní náklady,
- úbytky zásob (kromě ryb) – metoda FIFO,
- úbytky ryb – metoda váženého aritmetického průměru,
- peněžní prostředky, ceniny – jmenovité hodnoty,
- pohledávky, závazky – jmenovité hodnoty.

DLOUHODOBÝ MAJETEK

Dlouhodobým nehmotným majetkem jsou zejména nehmotné výsledky výzkumu a vývoje, software a ostatní nehmotný majetek (studie, audiovizuální díla, plány v oblasti povodí) v ocenění nad 60 000,- Kč. Majetek v ocenění nižším je účtován do nákladů a od hodnoty 2 000,- Kč je evidován na podrozvahových účtech.

Dlouhodobým hmotným majetkem jsou zejména stavby, pozemky, pěstitelské celky trvalých porostů, jiný dlouhodobý hmotný majetek (věcná břemena) a hmotné movité věci a jejich soubory v ocenění nad 40 000 Kč. Hmotné movité věci v ocenění do 40 000,- Kč jsou účtovány do nákladů a od hodnoty 2 000,- Kč jsou evidovány na podrozvahových účtech.

Ocenění dlouhodobého majetku je sníženo o hodnotu přijatých dotací na pořízení dlouhodobého majetku, které jsou účtovány ve prospěch účtu Nedokončený dlouhodobý majetek. Hodnota dotací je uváděna v poznámce na kartě dlouhodobého majetku. Plně dotovaný majetek je evidován na podrozvahových účtech.

ODPISOVÉ PLÁNY - ZPŮSOB SESTAVENÍ A POUŽITÉ ODPISOVÉ METODY

Způsob odpisování dlouhodobého majetku je stanoven vnitropodnikovým odpisovým plánem. Dlouhodobý hmotný majetek se odepisuje ročními odpisovými sazbami, stanovenými pro jednotlivé majetkové třídy na základě jejich předpokládané doby životnosti. Dlouhodobý nehmotný majetek se odepisuje roční odpisovou sazbou 25%.

Účetní odpisy dlouhodobého hmotného a nehmotného majetku jsou uplatňovány od prvního měsíce zařazení do užívání.

Státní podnik nepoužívá metodu komponentního odpisování.

ZÁSoby

Zásoby tvoří materiál na skladech a mladá a ostatní zvířata, zejména ryby.

KRÁTKODOBÝ FINANČNÍ MAJETEK A PENĚŽNÍ PROSTŘEDKY

Obsahem této položky jsou peněžní prostředky v pokladnách, ceniny a peněžní prostředky na bankovních účtech. Peněžní prostředky na krytí rezerv jsou vyčleněny na samostatných bankovních účtech. Obsahové vymezení pohybů peněžních prostředků za účetní období roku 2020 je uvedeno ve výkazu Přehled o peněžních tocích.

ZPŮSOB UPLATNĚNÝ PŘI PŘEPOČTU ÚDAJŮ V CIZÍCH MĚNÁCH NA ČESKOU MĚNU

Pro přepočtení cizí měny se používá denních směnných kurzů devizového trhu, vyhlášených Českou národní bankou, a to v den uskutečnění účetního případu.

KRÁTKODOBÉ POHLEDÁVKY

Obsahem této položky jsou zejména pohledávky z obchodních vztahů, a to především pohledávky za odběrateli povrchové vody a elektrické energie.

OPRAVNÉ POLOŽKY

Opravné položky jsou tvořeny k rozvahovému dni na základě výsledků inventarizací v případech přechodného snížení hodnoty aktiv, a to:

- **k odpisovanému hmotnému majetku** – tvoří se nad rámec odpisů v případech, kdy skutečný fyzický stav majetku neodpovídá jeho ocenění v účetnictví a užitná hodnota majetku je nižší než jeho účetní zůstatková cena,
- **k zásobám** – tvoří se k nízkoobrátkovým, zastaralým či jinak dočasně znehodnoceným zásobám, a to na základě individuálního posouzení,
- **k pohledávkám** – tvoří se u obtížně vymahatelných pohledávek na základě individuálního posouzení jednotlivých dlužníků a věkové struktury pohledávek. V návaznosti na zákon č. 586/1992 Sb. o daních z příjmů a zákon č. 593/1992 Sb. o rezervách pro zjištění základu daně z příjmů (obojí ve znění pozdějších předpisů) se tvoří zákonné opravné položky, nad jejich rámec jsou pak tvořeny účetní opravné položky.

VLASTNÍ KAPITÁL

Základní kapitál se vykazuje ve výši stanovené zakládací listinou, uloženou ve sbírce listin obchodního rejstříku, nebo ve výši stanovené zakladatelem v případě, že změna nebyla k rozvahovému dni v obchodním rejstříku provedena.

V rámci **ostatních kapitálových fondů** jsou evidovány zejména dotace na kapitálové vybavení z minulých období a bezúplatné převody práva hospodařit s majetkem státu Česká republika.

V rámci **fondů ze zisku** je k rozvahovému dni evidován rezervní fond, fond kulturních a sociálních potřeb, fond odměn a sociální fond. Příděl do fondů probíhá na základě rozhodnutí zakladatele o rozdělení hospodářského výsledku běžného účetního období, případně jiného výsledku hospodaření minulých let. Tvorba a čerpání fondů jsou upraveny vnitropodnikovými směnicemi a v případě fondu kulturních a sociálních potřeb Kolektivní smlouvou.

Rozpis změn vlastního kapitálu za účetní období 2020 je uveden ve výkazu Přehled o změnách vlastního kapitálu.

REZERVY

Státní podnik používá rezervy k vyjádření a krytí rizik, vyplývajících ze specifického předmětu činnosti podniku. Rezervy jsou určeny k pokrytí závazků nebo nákladů, jejichž povaha je jasně definována a u nichž je k rozvahovému dni pravděpodobné nebo jisté, že nastanou, ale není jisté jejich výše nebo okamžik vzniku. K rozvahovému dni rezerva představuje nejlepší odhad budoucích pravděpodobných nákladů. V souladu s těmito podmínkami jsou ve státním podniku k rozvahovému dni vykázány následující rezervy:

- rezerva na riziko povodní,
- rezerva na opravy dlouhodobého majetku,
- rezerva na střednědobou složku mezd, soudní spory a jiná rizika.

Rezervy jsou vytvářeny v souladu s jednotnou metodikou zakladatele, stanovenou pro tvorbu a čerpání účetních rezerv státních podniků Povodí.

DLOUHODOBÉ ZÁVAZKY

Obsahem položky jsou zejména bankovní záruky přijaté od zhotovitelů staveb po dobu záruční lhůty a odložený daňový závazek.

Odložený daňový závazek

Odložená daňová povinnost odráží daňový dopad přechodných rozdílů mezi hodnotami aktiv, případně pasiv z hlediska účetnictví a z hlediska stanovení základu daně z příjmu, s přihlédnutím k období jejich realizace. Dále se při posuzování uplatňuje zásada opatrnosti ve vazbě na § 26 odst. 3 zákona č. 563/1991 Sb., o účetnictví, a pokud je nejisté, že bude dosažen dostatečný základ daně,

nejdou do výpočtu zahrnovány položky týkající se odložených daňových pohledávek. Toto je dáno uplatňováním zásady, že v souladu s principem opatrnosti není účtováno o nerealizovaných ziscích, pokud není dostatečné a prokazatelné ujištění o skutečném dosažení těchto zisků.

Hlavním titulem pro odložený daňový závazek je přechodný rozdíl mezi účetní a daňovou zůstatkovou hodnotou dlouhodobého majetku.

Hlavním titulem pro odloženou daňovou pohledávku jsou daňové ztráty a rezervy. S ohledem na zásadní specifika předmětu činnosti státního podniku neexistuje jistota dosahování budoucích zisků v dostatečné výši pro uplatnění těchto položek, a to z důvodu možných neovlivnitelných budoucích ztrát. Z tohoto důvodu nejsou uvedené položky do výpočtu odložené daně zahrnovány.

KRÁTKODOBÉ ZÁVAZKY

Obsahem položky jsou zejména závazky z obchodních vztahů, vyplývajících z rozpracovaných stavebních akcí investičního a provozního charakteru.

DOTACE

Dotace jsou účtovány v okamžiku přijetí nebo nezpochybnitelného nároku na přijetí. Na základě zkušeností s administrací dotační agendy státní podnik přijal předpoklad, že podmínky nezpochybnitelného nároku jsou splněny v okamžiku účtování o závazku (po odsouhlasení věcné správnosti a souladu nároku s podmínkami poskytnutí dotace) na jehož úhradu je dotace určena, není-li v konkrétním případě stanoveno jinak.

Dotace přijatá na úhradu nákladů se účtuje do provozních nebo finančních výnosů. Dotace přijatá na pořízení dlouhodobého majetku, včetně technického zhodnocení a dotace na úhradu úroků zahrnutých do pořizovací ceny majetku, snižuje pořizovací cenu nebo vlastní náklady na pořízení.

VÝNOSY A NÁKLADY

Rozhodující část výnosů tvoří tržby za povrchovou vodu, podléhající cenové regulaci. Kalkulace věcně usměrňované ceny povrchové vody je sestavována v souladu se zákonem č. 526/1990 Sb. o cenách a příslušným cenovým výměrem, uvedeným v Cenovém věstníku, platném pro daný rok. Do kalkulace lze zahrnout pouze ekonomicky oprávněné náklady a přiměřený zisk, vyjmenované neuznatelné náklady se vylučují.

Výnosy a náklady se účtují časově rozlišené.

NÁSLEDNÉ UDÁLOSTI

Dopad událostí, které nastaly mezi rozvahovým dnem a dnem sestavení účetní závěrky, je zachycen v účetních výkazech v případě, že tyto události poskytly doplňující informace o skutečnostech, které existovaly k rozvahovému dni. V případě, že mezi rozvahovým dnem a dnem sestavení účetní závěrky došlo k významným událostem zohledňujícím skutečnosti, které nastaly po rozvahovém dni, jsou důsledky těchto událostí uvedeny v příloze účetní závěrky.

VZÁJEMNÁ ZÚČTOVÁNÍ

V účetním období roku 2020 se nevyskytují.

ZMĚNY ÚČETNÍCH METOD OPROTI MINULÉMU OBDOBÍ

Odchyly od účetních metod

V účetním období roku 2020 se nevyskytují.

Opravy chyb minulých let

V účetním období roku 2020 se nevyskytují.

4. DOPLŇUJÍCÍ INFORMACE K POLOŽKÁM ÚČETNÍCH VÝKAZŮ

DLOUHODOBÝ MAJETEK

Rozpis dlouhodobého majetku - pořizovací hodnoty (v tis. Kč)

| Účtová skupina | Název | Stav k 1. 1. 2020 | Zvýšení | Snížení | Stav k 31. 12. 2020 |
|----------------|---|-------------------|----------------|----------------|---------------------|
| 01 | Dlouhodobý nehmotný majetek | 144 045 | 3 359 | 0 | 147 404 |
| 02 | Dlouhodobý hmotný majetek | 7 560 062 | 88 310 | 16 094 | 7 632 278 |
| 03 | Dlouhodobý hmotný majetek neodepisovaný | 510 479 | 34 716 | 25 411 | 519 784 |
| 04 | Nedokončený dlouhodobý nehmotný a hmotný majetek | 204 980 | 284 177 | 235 426 | 253 731 |
| 05 | Poskytnuté zálohy na dlouhodobý nehmotný a hmotný majetek | 179 | 31 | 165 | 45 |
| Celkem | | 8 419 745 | 410 593 | 277 096 | 8 553 242 |

Významnou položkou v oblasti dlouhodobého majetku je dokončená rekonstrukce spádových stupňů na řece Mohelnici v km 0,000 – 2,600.

Oprávky k dlouhodobému majetku (v tis. Kč)

| Účtová skupina | Název | Stav k 1. 1. 2020 | Zvýšení | Snížení | Stav k 31. 12. 2020 |
|----------------|---|-------------------|----------------|---------------|---------------------|
| 07 | Oprávky k dlouhodobému nehmotnému majetku | 137 648 | 4 217 | 0 | 141 865 |
| 08 | Oprávky k dlouhodobému hmotnému majetku | 3 770 068 | 144 825 | 16 087 | 3 898 806 |
| Celkem | | 3 907 716 | 149 042 | 16 087 | 4 040 671 |

Opravné položky k dlouhodobému hmotnému majetku (v tis. Kč)

| Účtová skupina | Název | Stav k 1. 1. 2020 | Zvýšení | Snížení | Stav k 31. 12. 2020 |
|----------------|---|-------------------|----------|------------|---------------------|
| 09 | Opravné položky k dlouhodobému hmotnému majetku | 214 | 0 | 214 | 0 |
| Celkem | | 214 | 0 | 214 | 0 |

Podmíněnost účetních zápisů nabytím právních účinků vkladu do katastru nemovitostí (v tis. Kč)

| Pozemky | k 31. 12. 2019 | k 31. 12. 2020 |
|--|----------------|----------------|
| – zařazení podaná na vklad do KN (k 31. 12. nezapsáno) | 47 | 742 |
| – vyřazení podaná na vklad do KN (k 31. 12. nezapsáno) | 76 | 5 |

Dotace na pořízení dlouhodobého majetku (v tis. Kč)

| Účel dotace / zdroj | k 31. 12. 2019 | k 31. 12. 2020 |
|---|----------------|----------------|
| Protipovodňová prevence /státní rozpočet | 28 626 | 122 532 |
| Opatření na horní Opavě – výkupy / státní rozpočet | 5 526 | 0 |
| Opatření na drobných VT a malých VN/státní rozpočet | 4 202 | 10 991 |
| Revitalizace vodních toků/státní rozpočet | 0 | 2 344 |
| Celkem | 38 354 | 135 867 |

Majetek vzniklý z dotací na pořízení dlouhodobého majetku

Státní podnik eviduje majetek vzniklý z dotací na pořízení dlouhodobého majetku:

- v případě částečně dotovaného majetku – uvedením hodnoty dotace v poznámce na evidenční kartě majetku,
- v případě plně dotovaného majetku – uvedením hodnoty dotace na příslušném podrozvahovém účtu.

(v tis. Kč)

| Dotovaný majetek | k 31. 12. 2019 | k 31. 12. 2020 |
|-----------------------------|-----------------------|-----------------------|
| – částečně dotovaný majetek | 3 689 576 | 3 696 447 |
| – plně dotovaný majetek | 96 562 | 83 904 |

Povodí Odry, státní podnik nemá žádný zastavený movitý ani nemovitý majetek.

OBĚŽNÁ AKTIVA

Zásoby – pořizovací hodnoty (v tis. Kč)

| Účet | Název | k 31. 12. 2019 | k 31. 12. 2020 |
|---------------|-------------------------|-----------------------|-----------------------|
| 112 | Materiál na skladě | 2 837 | 2 609 |
| 124 | Mladá a ostatní zvířata | 5 088 | 5 481 |
| | – z toho: ryby | 5 064 | 5 457 |
| Celkem | Zásoby celkem | 7 925 | 8 090 |

Opravné položky k zásobám (v tis. Kč)

| Účtová skupina | Název | Stav k 1. 1. 2020 | Zvýšení | Snížení | Stav k 31. 12. 2020 |
|-----------------------|---------------------------|--------------------------|----------------|----------------|----------------------------|
| 19 | Opravné položky k zásobám | 8 | 17 | 8 | 17 |
| Celkem | | 8 | 17 | 8 | 17 |

Pohledávky – pořizovací hodnoty (v tis. Kč)

| Pohledávky (krátkodobé i dlouhodobé) | k 31. 12. 2019 | k 31. 12. 2020 |
|---|-----------------------|-----------------------|
| Pohledávky po lhůtě splatnosti | 1 973 | 2 501 |
| z toho: - pohledávky po lhůtě splatnosti déle než 5 let | 762 | 796 |
| Pohledávky se lhůtou splatnosti delší než 5 let | - | - |
| Pohledávky kryté věcnými zárukami | - | - |

Opravné položky k pohledávkám (v tis. Kč)

| Účet | Název | k 31. 12. 2019 | k 31. 12. 2020 |
|---------------|---------------------------------------|-----------------------|-----------------------|
| 391-1 | Zákonné opravné položky k pohledávkám | 954 | 1 050 |
| 391-2 | Účetní opravné položky k pohledávkám | 317 | 491 |
| Celkem | | 1 271 | 1 541 |

Výše záloh, závdavků, zápůjček a úvěrů poskytnutých členům řídicích, kontrolních a správních orgánů

Státní podnik neposkytl řídicím, kontrolním a správním orgánům žádná z výše uvedených plnění.

Hospodářský výsledek a jeho rozdělení (v tis. Kč)

| | Rozdělení hospodářského výsledku 2019 | Návrh rozdělení hospodářského výsledku 2020 |
|---|---------------------------------------|---|
| Hospodářský výsledek běžného období | 9 503 | 14 826 |
| - přiděl do rezervního fondu | - | - |
| - přiděl do FKSP | 3 879 | 6 516 |
| - přiděl do fondu odměn | 5 374 | 8 000 |
| - přiděl do fondu sociálního | 250 | 310 |
| Jiný hospodářský výsledek minulých let | 98 045 | - |
| - přiděl do rezervního fondu | 98 045 | - |

CIZÍ ZDROJE

Rezervy

Ostatní (účetní) rezervy – účet 459 (v tis. Kč)

| Účel | k 31. 12. 2019 | k 31. 12. 2020 |
|---|----------------|----------------|
| Rezerva na povodně | 31 940 | 35 640 |
| Rezervy na velké opravy vodohospodářského majetku | - | 7 000 |
| Ostatní rezervy (střednědobá složka mezd, soudní spory a jiná rizika) | 23 427 | 23 742 |
| Celkem | 55 367 | 66 382 |

Odložený daňový závazek - účet 481 (v tis. Kč)

| Položka | k 31. 12. 2019 | k 31. 12. 2020 |
|--|----------------|----------------|
| účetní zůstatková cena DM (ÚZH) | 3 481 423 | 3 436 837 |
| daňová zůstatková cena DM (DZH) | 2 139 375 | 1 985 550 |
| rozdíl účetních a daňových cen (ÚZH – DZH) | 1 342 048 | 1 451 287 |
| 19 % | 254 989 | 275 744 |
| nezaplacené úroky z prodlení | - | - |
| 19 % | - | - |
| Odložený daňový závazek celkem | 254 989 | 275 744 |

| | | |
|-------------------------|---|----------------|
| Odložený daňový závazek | - zůstatek účtu 481 k 31. 12. 2019 | 254 989 |
| | - zůstatek účtu 481 k 31. 12. 2020 | 275 744 |
| | rozdíl – účet 592 MD | 20 755 |

Závazky (v tis. Kč)

| Krátkodobé závazky | k 31. 12. 2019 | k 31. 12. 2020 |
|---|----------------|----------------|
| Závazky po lhůtě splatnosti | 295 | 295 |
| z toho : - závazky po lhůtě splatnosti déle než 5 let | 295 | 295 |
| Závazky se lhůtou splatnosti delší než 5 let | - | - |
| Závazky kryté věcnými zárukami | - | - |

Závazky po lhůtě splatnosti souvisí s bývalou agendou úplat za znečištění povrchových vod a odběrů podzemních vod pro Státní fond životního prostředí a týkají se neuhrazené pohledávky subjektu, u kterého dosud nebylo ukončeno konkurzní řízení.

| Dlouhodobé závazky | k 31. 12. 2019 | k 31. 12. 2020 |
|--|-----------------------|-----------------------|
| Závazky po lhůtě splatnosti | - | - |
| z toho: - závazky po lhůtě splatnosti déle než 5 let | - | - |
| Závazky se lhůtou splatnosti delší než 5 let | - | - |
| Závazky kryté věcnými zárukami | - | - |

Rozpis jiných dlouhodobých závazků - účet 479 (v tis. Kč)

| Obsah | k 31. 12. 2019 | k 31. 12. 2020 |
|----------------|-----------------------|-----------------------|
| Přijaté záruky | 8 230 | 6 831 |

Závazky se týkají bankovních záruk přijatých od zhotovitelů staveb po dobu záruční lhůty a dlouhodobých vratných kaucí k zajištění ochrany pronajatého majetku.

Povodí Odry, státní podnik nemá žádné bankovní úvěry a finanční výpomoci.

Státní podnik neneviduje žádné závazky, které by nebyly uvedeny v Rozvaze.

VYBRANÉ POLOŽKY NEUVEDENÉ V ROZVAZE, EVIDOVANÉ NA PODROZVAHOVÝCH ÚČTECH

| Položka | k 31. 12. 2019 | k 31. 12. 2020 |
|----------------------------------|-----------------------|-----------------------|
| Plně dotovaný majetek | 96 562 | 83 904 |
| Drobný hmotný a nehmotný majetek | 81 076 | 84 194 |
| Listinné bankovní záruky | 188 806 | 113 101 |

VYBRANÉ POLOŽKY NÁKLADŮ A VÝNOSŮ

Osobní náklady

| Položka | k 31. 12. 2019 | k 31. 12. 2020 |
|---|-----------------------|-----------------------|
| Průměrný počet zaměstnanců (přepočtený) | 458,21 | 451,81 |
| z toho : - kategorie THP | 247,53 | 242,64 |
| - kategorie dělníci | 210,68 | 209,17 |
| Mzdové náklady vč. OON (v tis. Kč) | 196 164 | 202 579 |
| Náklady na sociální a zdravotní pojištění (v tis. Kč) | 68 839 | 71 225 |
| Odměny dozorčím orgánům | 1 989 | 2 192 |

Auditorské služby (v tis. Kč)

| Účel | k 31. 12. 2019 | k 31. 12. 2020 |
|---|-----------------------|-----------------------|
| Odměny účtované auditory – povinný audit účetní závěrky | 188 | 178 |
| Odměny účtované auditory – jiné ověřovací služby | - | - |

Neinvestiční dotace (v tis. Kč)

| Účel / zdroj dotace | k 31. 12. 2019 | k 31. 12. 2020 |
|---|-----------------------|-----------------------|
| Opatření na drobných VT a malých VN/státní rozpočet | 6 573 | 9 777 |
| Celkem | 6 573 | 9 777 |

Tržby z prodeje zboží, výrobků a služeb podle druhů činností – úč. skupina 60 (v tis. Kč)

| Druh činnosti | k 31. 12. 2019 | k 31. 12. 2020 |
|---|----------------|----------------|
| Tržby za odběry povrchové vody | 553 025 | 540 016 |
| Tržby za výrobu elektrické energie | 79 630 | 89 112 |
| Tržby za ryby | 11 300 | 13 527 |
| Tržby z nájmu | 6 486 | 6 831 |
| Tržby za laboratorní práce | 2 659 | 2 838 |
| Ostatní tržby | 5 121 | 4 212 |
| Celkem (vše na trhu České republiky) | 658 221 | 656 536 |

Státní podnik nevykazuje žádné mimořádné náklady či výnosy.

PŘEDPOKLAD NEPŘETRŽITÉHO TRVÁNÍ ÚČETNÍ JEDNOTKY

Státní podnik Povodí Odry na základě zakladatelem schváleného ročního plánu pro následující účetní období, Strategie rozvoje podniku na období do roku 2024 a ostatních dlouhodobých koncepčních cílů předpokládá nepřetržité trvání své činnosti do budoucích období. Vedení státního podniku zvažilo také potenciální dopady pandemie Covid 19 na své aktivity a činnost a dospělo k závěru, že nemají významný vliv na předpoklad nepřetržitého trvání státního podniku.

Účetní závěrka státního podniku Povodí Odry k 31. prosinci 2020 byla sestavena za předpokladu pokračování své činnosti do budoucna a neobsahuje žádné úpravy, vyplývající z nejistoty nepřetržitého trvání účetní jednotky.

ZMĚNY MEZI ROZVAHOVÝM DNEM A DNEM SESTAVENÍ ÚČETNÍ ZÁVĚRKY

Mezi rozvahovým dnem a dnem sestavení účetní závěrky státní podnik nedošlo k žádným významným událostem, které by měly být popsány v příloze k účetní závěrce.

Skutečnosti a údaje předepsané v obsahovém vymezení přílohy k účetní závěrce podle vyhlášky č. 500/2002 Sb., kterou se provádějí některá ustanovení zákona č. 563/1991 Sb., o účetnictví, pro účetní jednotky, které jsou podnikateli účtujícími v soustavě podvojněho účetnictví, ve znění pozdějších předpisů, které se v účetní jednotce Povodí Odry, státní podnik nevyskytují, nejsou v této příloze uvedeny.



Ing. Jiří Tkáč
generální ředitel

V Ostravě, 16. 3. 2021

POVODÍ ODRY, státní podnik

www.pod.cz

Správa podniku

Ostrava, 701 26, Varenská 3101/49

T: +420 596 657111

E: info@pod.cz

Závod 1

Opava, 747 05, Kolofíkovo nábřeží 54

T: +420 596 657 511

E: zavod.op@pod.cz

Závod 2

Frýdek-Místek, 738 01, Horymírova 2347

T: +420 558 442 911

E: zavod.fm@pod.cz

Realizace a design: Agentura API s.r.o.

Fotografie: archiv státního podniku Povodí Odry