



Povodí Odry
státní podnik



2010

Výroční zpráva



1. Úvod	3
2. Základní údaje o podniku	4
3. Údaje o struktuře podniku	5
4. Majetek ve správě	7
5. Personální oblast	8
6. Odběry vody	9
7. Výroba elektrické energie	11
8. Spolupráce s městem Ostrava	13
9. Kontrola jakosti vod	15
10. Havárie čistoty vod	17
11. Povodně 2010	18
12. Ekonomické výsledky	25
13. Zpráva auditora	28
14. Účetní závěrka	30
15. Příloha k účetní závěrce	33
16. Revitalizace Bílovky	41



Vážení čtenáři,

dovolte mi stručně shrnout a popsat naši práci, jakkoliv je to pro množství událostí, které nás v roce 2010 potkaly, složitě.

Rok 2010 byl rokem opakovaných povodní. Povodeň nás zasáhla v první vlně od 12. do 19. května, kdy během týdne spadlo v nejméně zasažené oblasti až 380 milimetrů srážek, tedy kolem 50 procent ročního úhrnu v této oblasti. Ve druhé vlně od 1. do 4. června spadlo až 400 milimetrů srážek. Na středních a dolních úsecích toků byly povodně extrémní - Ostravice a Olše měly vodu stoletou, v Petrovicích u Karviné byla dokonce dvakrát za měsíc padesátiletá voda. Květnové a červnové povodně napáchaly na severu Moravy škody zhruba za 440 milionů korun. A v závěru léta, 18. srpna nám vodní živel znovu oživil čerstvé a ještě nevstříbané vzpomínky a znovu zkomplikoval již započaté práce na odstraňování škod z května a června. Takový rozsah a četnost povodní po sobě státní podnik nepamatuje.

K nejzávažnějším škodám, které při povodni vznikly, patří nátrže břehů vodních toků, a to tak velké a silné, že někde břehy zcela chyběly, kus naší krajiny zmizel. Zásadní vliv na vývoj povodní měly přehrady. V době kulminací měly přehrady minimální odtoky. Např. přehradu Šance jsme nechali naplnit až po bezpečnostní přeliv a upouštěli jsme podle předpovědi hydrometeorologů, na Žermanicích jsme hladinu udrželi dokonce až 9 centimetrů pod kótou maximální retenční hladiny, abychom dosáhli co největšího efektu. A právě kombinací snížení povodně přehradami a převedením velké vody úpravami toků a hrázemi zabránil náš podnik ohrožení životů a rozsáhlejších povodňových škodám. Ochránili jsme zhruba 30 tisíc obyvatel Ostravska a Frýdecko-Místicka. Velmi důležité a pozitivní bylo rovněž fundované a operativní propojení s hasiči, koordinace činností na krizovém štábu, přeshraniční spolupráce s Polskem a pomoc ostatních podniků Povodí. Právě v těchto situacích se ukazuje dobré zvládnutí záchranného integrovaného systému a další prvek - lidské soucítění a solidarita.

Nejzásadnějším prvkem našich činností tak byly povodně. A právě tyto povodně ukázaly rozdílnost povodní na našem, jinak charakteristickém území, než je tomu u ostatních kolegů vodohospodářů, a rozdílnost přístupu k nim a k jejich zvládnutí. Povodí Odry je v České republice sice povodím nejmenším, ale objem povodňových škod vypovídá o jiné síle, intervalu a rozsahu povodní, které nás postihují. Rok 2010 je toho typickým příkladem. Proto jsem velmi rád, byť jsou povodně tragickými událostmi, že zde mohu vyzdvihnout sílu a profesní odbornost zaměstnanců státního podniku Povodí Odry, kteří v tak problematickém terénu,

jako je ten náš, dokázali jistým způsobem zkrátit nespoutanou energii vody a následně odborně odstraňovat povodňové škody.

Byť byly povodně a odstraňování jejich následků nejméně častým předmětem našich zájmů, naše činnosti se týkaly i dalšího významného kroku, a to převodu Zemědělské vodohospodářské správy do našeho režimu k 1. 1. 2011. Rok 2010 byl tak rokem přípravným, od jarních měsíců se připravovaly materiály, podklady, řešily se studie a jak náš zakladatel, Ministerstvo zemědělství ČR, tak my jsme byli v plném proudu přípravných prací - od těch pozitivních po ty negativní.

Společně s těmito všem mimořádnými věcmi, které nás v roce 2010 potkaly, se náš státní podnik zabýval i svou běžnou činností řádného správce vodních toků. Přes všechna povodňová úskalí tohoto roku jsme s našimi zaměstnanci udělali maximum, abychom všechny své povinnosti splnili se ctí a s kladným hospodářským výsledkem. Musím poděkovat všem ve státním podniku Povodí Odry, díky nimž máme za velmi složitý rok 2010, a to jak ekonomicky, tak zejména profesně, dobrý a stabilní základ, na kterém můžeme stavět dál a o který se můžeme opírat. Rok 2011 bude o to náročnější, že nám od prvního ledna přibývá další agenda a náplň práce - činnosti Zemědělské vodohospodářské správy.

Závěrem mi dovoluji, abych poděkoval všem našim zaměstnancům, kteří se aktivně a odborně podíleli na všech činnostech roku 2010, a to nejen ekonomicky vyjádřených, protože zdaleka ne všechny činnosti a hlavně osobní a lidský přístup zaměstnanců k věci a řešení problémů, lze zalkulovat. Dovolte mi poděkovat i všem těm, kteří pomáhali při povodních roku 2010 - složkám záchranných sborů, samosprávám a občanům, kteří spolu s námi přispívali k odstranění následků povodní. Vám všem patří moje poděkování a úcta za dobře vykonanou práci, za lidskou solidaritu, za pochopení, za citění s lidskými tragédiemi... A jsem velmi potěšen, že tak mohu učinit na stránkách Výroční zprávy státního podniku Povodí Odry za rok 2010, který byl pro mnohé naše další činnosti odrazovým můstkem a ve kterém, byť ve velmi komplikované době, ale díky odbornosti svých zaměstnanců, dokázal státní podnik hospodařit se státním majetkem jako správný a dobrý hospodář. Děkuji vám.

Ing. Ivan Pospíšil
generální ředitel



ZAKLADATEL

Ministerstvo zemědělství České republiky se sídlem Těšnov 17,
Praha 1, PSČ 117 05
IČ: 00020478

OSOBA POVĚŘENÁ JEDNAT JMÉNEM ZAKLADATELE K 31. 12. 2010

Mgr. Jan Šlajs, LL.M.
vrchní ředitel sekce správní
Ministerstva zemědělství České republiky

NÁZEV: Povodí Odry, státní podnik

SÍDLO: Varenská 49, Ostrava, Moravská Ostrava, PSČ 701 26

DEN VZNIKU: 1. ledna 2001 dle zákona č. 305/2000 Sb. o povodích

ZÁPIS V OBCHODNÍM REJSTŘÍKU: Krajský soud v Ostravě,
oddíl A XIV, vložka č. 584

DEN ZÁPISU: 26. března 2001

PRÁVNÍ FORMA: státní podnik

IČ: 70890021

DIČ: CZ70890021

STATUTÁRNÍ ORGÁN

Ing. Ivan Pospíšil, generální ředitel Povodí Odry, státní podnik

DOZORČÍ RADA

Miroslav Novák (MSK), předseda

Ing. Aleš Kendík (MZe)

prof. Dr. Ing. Miroslav Kyncl (ŠmVaK) od 1. 2. 2010

Tomáš Hanzel (město Karviná)

Mgr. Petr Birklen (MŽP)

JUDr. Jindřich Urfus (MZe)

Ing. Ivana Mojžíšková (Povodí Odry)

Ing. Ivana Musálková (Povodí Odry)

Ing. Jiří Tkáč (Povodí Odry)

VÝKONNÝ MANAGEMENT

Ing. Ivan Pospíšil, generální ředitel

Ing. Petr Březina, technický ředitel

Ing. Petr Kučera, ekonomický ředitel

Ing. Čestmír Vlček, obchodní ředitel

Mgr. Miroslav Janoviak, LL.M., investiční ředitel

Ing. Jiří Tkáč, ředitel závodu 1 Opava

Ing. Jiří Šašek, ředitel závodu 2 Frýdek-Místek

Náplň činnosti státního podniku je dána Zakladatelskou listinou a vyplývá ze zákonných norem, zejména zákona č. 254/2001 Sb., o vodách, ve znění pozdějších předpisů, zákona č. 305/2000 Sb., o povodích a zákona č. 77/1997 Sb., o státním podniku, ve znění pozdějších předpisů. Činnost spočívá především ve správě a údržbě významných vodních toků včetně toků hraničních, vodních děl a drobných vodních toků, jejichž správcem byl podnik určen. To vše na území povodí Odry. K dalším činnostem podniku patří zjišťování a hodnocení stavu povrchových a podzemních vod v daném území, investiční činnost v této oblasti včetně protipovodňových opatření, činnost při zneškodňování havárií na vodních tocích a v neposlední řadě také činnost v oblasti plánování, určená příslušnými zákonnými normami. S hlavní činností podniku bezprostředně souvisejí další, doplňkové činnosti, zejména pak činnost akreditovaných laboratoří, stavební, inženýrská, projekční a poradenská činnost ve vodním hospodářství pro vlastní potřebu podniku i pro externí zákazníky.

ORGANIZAČNÍ SCHÉMA PODNIKU

- Úsek generálního ředitele
- Úsek obchodního ředitele
- Úsek technického ředitele
- Úsek ekonomického ředitele
- Úsek investičního ředitele
- Závod 1 Opava
- Závod 2 Frýdek-Místek

ÚSEK GENERÁLNÍHO ŘEDITELE

Do přímé gesce generálního ředitele spadá odbor personální, zabezpečující jak záležitosti personální, tak sociální, dále pak oblasti bezpečnosti a ochrany zdraví při práci.

ÚSEK OBCHODNÍHO ŘEDITELE

Úsek zabezpečuje služby v oblasti obchodně-kontrakční, právní a majetkové agendy, zabezpečuje činnost technického a organizačního rozvoje podniku, činnost PR a oblast vnitřního auditu a bezpečnosti podle zvláštních předpisů.

Členění úseku

- Odbor technického a organizačního rozvoje
- Odbor právní
- Referát vnitřního auditu a bezpečnosti
- Odbor obchodně kontrakční
- Odbor majetkový

ÚSEK TECHNICKÉHO ŘEDITELE

Úsek zabezpečuje odborné činnosti v oblastech hlavních směrů řízení vodohospodářské soustavy, správy vodních toků, manipulace na vodních dílech, správy vodohospodářských zařízení, energetického hospodářství a dalších aktivit. Do úseku

technického ředitele spadá rovněž činnost vodohospodářského dispečinku a vodohospodářských laboratoří. Úsek zajišťuje koordinaci hlavních směrů prognóz, koncepcí a poradenství. Zvláštní postavení má zajištění činnosti plánování v oblasti vod, vyplývající ze zákona o vodách.

Členění úseku

- Provozní odbor
- Vodohospodářský dispečink
- Odbor vodohospodářských koncepcí a informací
- Vodohospodářské laboratoře

ÚSEK EKONOMICKÉHO ŘEDITELE

Úsek zabezpečuje realizaci záměrů, směřujících k dosažení efektivního ekonomického řízení, a to zejména v oblastech plánování, financování, cenotvorby, dotací, vedení účetnictví, statistiky, rozborové činnosti a ekonomiky práce. Dále zabezpečuje podporu informačních systémů a hospodářskou správu.

Členění úseku

- Odbor finanční
- Odbor ekonomických informací
- Odbor ekonomiky práce
- Odbor informatiky
- Odbor hospodářské správy

ÚSEK INVESTIČNÍHO ŘEDITELE

Úsek zabezpečuje činnosti spojené s přípravou a realizací investic a činnosti inženýrské, zejména projekční a geodetické činnosti. Koordinuje hlavní směry inženýrských služeb a podílí se na přípravě plánu investic a oprav včetně strojů a zařízení technologické povahy.

Členění úseku

- Investiční odbor
- Odbor projekce

ZÁVODY

Zabezpečují realizaci záměrů a cílů podniku v určených oblastech správy, údržby, oprav a investiční činnosti na vodních tocích ve vazbě na hlavní předmět činnosti podniku. Působnost závodů je rozdělena územně mezi Závod 1 Opava a Závod 2 Frýdek-Místek tak, že v součtu oba územní díly pokrývají celou plochu povodí spravovanou podnikem. Kromě činností spojených s přímou správou vodních toků a vodních děl zabezpečují a koordinují provozní a ekonomické činnosti v určeném rozsahu.

Členění závodů

- Úsek ředitele závodu
- Provozní úsek
- Technický úsek
- Ekonomický úsek
- Vodohospodářské provozy



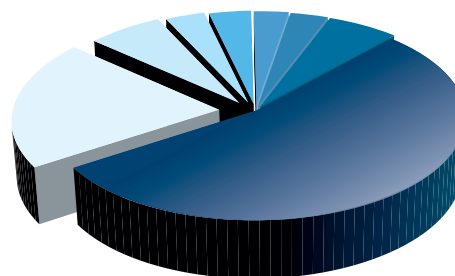
CELKOVÁ SKLADBA DLOUHODOBÉHO HMO TNÉHO MAJETKU

Objem dlouhodobého hmotného majetku se oproti roku 2009 zvýšil o 115,17 mil. Kč. K datu 31. 12. 2010 činila celková výše dlouhodobého hmotného majetku v pořizovacích cenách 5 943,32 mil. Kč.

STRUKTURA DLOUHODOBÉHO MAJETKU

(bez pozemků, trvalých porostů, jiného DHM a nedokončeného DHM)

Budovy	327,45 mil. Kč
Nádrže a rybníky	3 226,45 mil. Kč
Úpravy toků	1 491,70 mil. Kč
Jezy a stupně	320,12 mil. Kč
Ostatní objekty	155,32 mil. Kč
Dopravní a pracovní stroje	172,27 mil. Kč
Energetické stroje a zařízení	127,47 mil. Kč
Přístroje, spec. technická zařízení, VT	117,83 mil. Kč
Inventář	4,71 mil. Kč
CELKEM DHM	5 943,32 mil. Kč



budovy	5,51 %
nádrže a rybníky	54,29 %
úpravy toků	25,10 %
jezy a stupně	5,39 %
ostatní objekty	2,61 %
dopravní a pracovní stroje	2,90 %
energetické stroje a zařízení	2,14 %
přístroje, spec. technická zařízení, VT	1,98 %
inventář	0,08 %

	Budovy		Nádrže a rybníky		Úpravy toků		Jezy a stupně		Ostatní objekty	
	mil. Kč	%	mil. Kč	%	mil. Kč	%	mil. Kč	%	mil. Kč	%
CELKEM	327,45	100,0	3 226,45	100,0	1 491,70	100,0	320,12	100,0	155,32	100,0
Závod Opava	111,29	34,0	2 276,75	70,6	612,16	41,0	116,69	36,5	37,89	24,4
Závod F-M	103,39	31,6	949,70	29,4	879,47	59,0	203,43	63,5	110,14	70,9
Správa s.p.	112,77	34,4	0,00	0,0	0,00	0,0	0,00	0,0	7,29	4,7
	Dopravní a pracovní stroje		Energetické stroje a zařiz.		Přístroje, zvláštní techn. zařízení		Inventář		DHM CELKEM	
	mil. Kč	%	mil. Kč	%	mil. Kč	%	mil. Kč	%	mil. Kč	%
CELKEM	172,27	100,0	127,47	100,0	117,83	100,0	4,71	100,0	5 943,32	100,0
Závod Opava	80,82	46,9	78,28	61,4	9,38	8,0	1,19	25,3	3 324,45	55,94
Závod F-M	76,26	44,3	44,65	35,0	24,16	20,5	2,61	55,4	2 393,81	40,28
Správa s.p.	15,19	8,8	4,54	3,6	84,29	71,5	0,91	19,3	225,06	3,79

5. Personální oblast

Jedním ze stěžejních úkolů odboru personalistiky je udržení stávajícího počtu zaměstnanců ve struktuře odpovídající požadavkům a záměrům podniku. Podnik poskytoval vybraným zaměstnancům podporu při dalším zvyšování kvalifikace na vysokých školách. Nadále byli zaměstnanci proškolení v rámci svých profesí a byly organizovány aktualizací odborné semináře a jazykové kurzy.

Zaměstnavatel provedl aktualizaci stávajícího zařazení zaměstnanců v rámci kategorizace prací a pro snížení rizik vzniku nemocí z povolání byla provedena měření na několika pracovištích podniku.

Zaměstnanci byli v rámci zajištění zdravotně preventivní péče pravidelně vysíláni na lékařské prohlídky a zaměstnavatel jim přispíval na očkování proti klíšťové encefalitidě a hepatitidě.

Stavy zaměstnanců	Rok 2008	Rok 2009	Rok 2010
Počet zaměstnanců v přepočteném stavu	459,59	461,71	457,23
Počet zaměstnanců ve fyzických osobách	479	464	463
z toho: THP	244	237	236
dělníci	235	227	227
- správa státního podniku	173	165	166
- závod Opava	134	130	130
- závod Frýdek-Místek	172	169	167

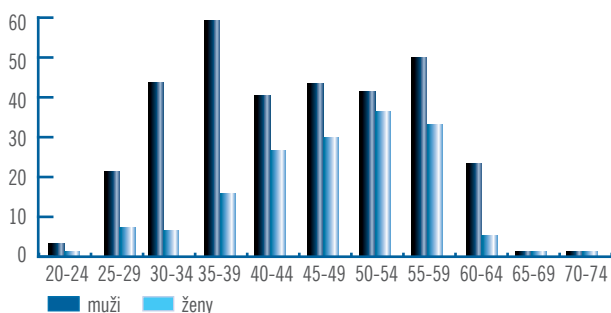
ZAMĚSTNANCI PODLE UMÍSTĚNÍ PRACOVIŠTĚ

Okres	Rok 2008	Rok 2009	Rok 2010
Jeseník	13	13	13
Bruntál	36	36	36
Frýdek-Místek	115	112	114
Karviná	27	26	28
Nový Jičín	24	23	23
Opava	70	67	64
Ostrava	194	187	185

SROVNÁNÍ PODLE NEJVYŠŠÍHO DOSAŽENÉHO VZDĚLÁNÍ

Nejvyšší dosažené vzdělání	Rok 2008	Rok 2009	Rok 2010
Vysokoškolské	95	90	97
Úplné střední	155	170	164
Střední odborné - vyučení	186	171	172
Základní	43	33	30

VĚKOVÁ STRUKTURA K 31. 12. 2010

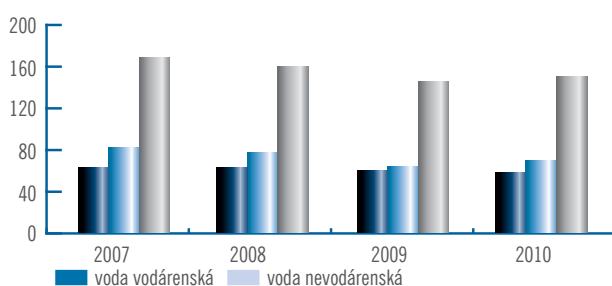


ODBĚRY POVRCHOVÉ VODY

Odběry povrchové vody ze zdrojů státního podniku Povodí Odry se po minimu v roce 2009 meziročně zvýšily. Především díky oživení průmyslu celkový nárůst odběrů dosáhl v roce 2010 3,5% oproti předchozímu roku. Meziroční zvýšení činilo u odběrů pro zásobení průmyslových subjektů 9%. U vodárenských odběrů naopak pokračoval trend poklesu v posledních pěti letech a oproti roku 2009 došlo ke snížení odběrů o téměř 2%.

ODBĚRY POVRCHOVÉ VODY (mil. m³)

Roky	2007	2008	2009	2010
Voda vodárenská	72,0	69,3	68,2	66,9
Voda nevodárenská	92,1	84,6	70,8	77,2
CELKEM	164,1	153,9	139,0	144,1

POVRCHOVÁ VODA (mil. m³)**ODBĚRY PODZEMNÍ VODY**

U podzemní vody došlo v roce 2010 k mírnému nárůstu odběrů po dlouhodobě nejnižší hodnotě z roku 2009 a celkově bylo odebráno 20,7 mil. m³ vody, což je meziročně o 2,5% více. K nárůstu došlo jak u odběrů podzemní vody pro vodárenské účely, tak u odběrů pro nevodárenské účely v oblasti povodí Odry.

ODBĚRY PODZEMNÍ VODY (mil. m³)

Roky	2007	2008	2009	2010
Voda vodárenská	19,6	20,0	18,5	18,8
Voda nevodárenská	2,4	1,8	1,7	1,9
CELKEM	22,0	22,0	20,2	20,7

PODZEMNÍ VODA (mil. m³)

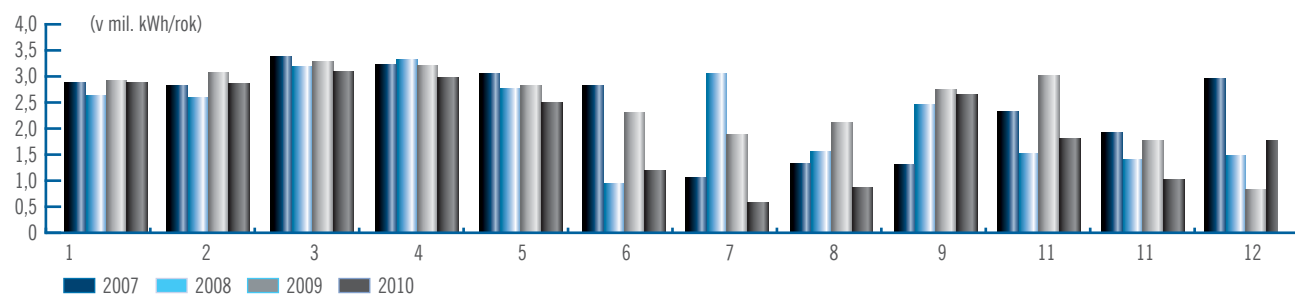
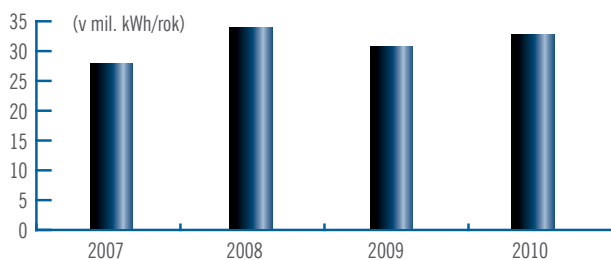


VÝROBA ELEKTRICKÉ ENERGIE

V roce 2010 bylo na zařízeních státního podniku Povodí Odry vzhledem k příznivé hydrologické situaci vyrobeno 2. nejvyšší množství elektrické energie za dobu provozování. Nadprůměrných měsíčních hodnot bylo dosaženo především v první polovině roku. Poté proběhla rekonstrukce nejvýznamnější MVE na Slezské Hartě a po jejím dokončení bylo v měsíci prosinci vyrobeno téměř dvojnásobné množství energie oproti běžnému průměru tohoto měsíce. Celkově bylo na 9 MVE státního podniku Povodí Odry vyrobeno 32,1 mil. kWh elektrické energie, což je v meziročním srovnání o téměř 8% více oproti roku 2009.

VÝROBA ELEKTRICKÉ ENERGIE V ZAŘÍZENÍCH POVODÍ ODRY (v mil. kWh)

Roky	2007	2008	2009	2010
VD Šance	5,887	5,266	5,033	7,123
VD Kružberk	2,677	2,731	2,659	2,934
VD Slezská Harta	16,232	20,371	17,101	16,377
VD Žermanice	0,458	0,453	0,618	0,834
Jez Studénka	0,078	0,137	0,119	0,136
VD Morávka	0,803	0,940	0,923	1,031
Jez Podhradí	0,483	0,721	0,644	0,766
VD Těrlicko	0,297	0,323	0,318	0,309
Jez Lhotka	-	2,190	2,385	2,623
CELKEM	26,917	33,133	29,799	32,133

**VÝROBA ELEKTRICKÉ ENERGIE - DODÁVKA (kWh)**

Měsíc	2007	2008	2009	2010
Leden	3 093 214	3 124 579	2 752 145	3 063 095
Únor	3 064 310	3 291 580	2 732 687	2 993 669
Březen	3 332 426	3 527 821	3 374 194	3 611 759
Duben	3 148 842	3 455 558	3 537 788	3 481 896
Květen	2 624 979	2 994 999	2 951 484	3 251 089
Červen	1 286 408	2 467 147	1 034 007	2 984 328
Červenec	648 032	1 967 790	3 265 749	1 158 462
Srpen	987 193	2 238 281	1 688 804	1 360 386
Září	2 784 097	2 932 176	2 668 799	1 362 465
Říjen	1 942 202	3 223 975	1 628 507	2 441 718
Listopad	1 058 731	1 866 343	1 478 849	2 045 744
Prosinec	1 857 365	873 369	1 548 832	3 182 365

OSTRAVA!!!





V roce 2010 pokračovala spolupráce státního podniku Povodí Odry jako investora a správce protipovodňových opatření na území města Ostravy se statutárním městem Ostrava. Cílem spolupráce je zvýšení povodňové ochrany jednotlivých částí města, která spočívá ve finanční spoluúčasti města na přípravě, respektive realizaci jednotlivých protipovodňových opatření. Investor je provádí v rámci programu Ministerstva zemědělství ČR „Ochrana před povodněmi II“.

V roce 2010 součinnost pokračovala na základě podobné spolupráce v předchozích letech u dvou projektů: Jednou z podporovaných staveb je stavba „Úprava Porubky, Svinov, ř. km 0,9 – 7,2“, která spočívá ve zvýšení povodňové ochrany zástavby podél řeky Porubky v Ostravě-Porubě od letního koupaliště SAREZA a v Ostravě-Svinově až po trať ČD. Jde o zvýšení kapacity koryta a vybudování ochranných hrází nebo zídek v úsecích, kde při povodňových stavech hrozí vylití řeky z koryta. Touto stavbou se výraznělepší povodňová bezpečnost jmenovaných lokalit až na úroveň dvacetileté vody. Jejich opodstatněnost i účinnost se projevila již při povodních v květnu a červnu 2010, kdy stavba, byť ještě nedokončená, splnila svou ochrannou úlohu beze zbytku. Stavba byla zahájena v roce 2009, termín dokončení je stanoven na třetí čtvrtletí 2011. Celkové realizační náklady představují 104,3 mil. Kč, přičemž dotace města pro rok 2010 činila 2 mil. Kč.

Druhou investiční akcí podporovanou z rozpočtu statutárního města Ostravy je soubor dvou staveb v městském obvodu Hrabová. Jedná se o stavby „LB hráz odlehčovacího ramene na Ščučí“ a „Úprava odlehčovacího kanálu Ščučí“. Na ně město Ostrava přispělo v roce 2010 částkou 6 mil. Kč, a to na majetkové vypořádání pozemků dotčených stavbami. Také tato dotace je pokračováním spolupráce z předchozího roku. První ze staveb je již realizačně zahájena, druhá je ve fázi představební přípravy. Spolupráce státního podniku Povodí Odry a statutárního města Ostravy v roce 2010 svědčí o dlouhodobém zájmu obou subjektů na zvýšení povodňové ochrany zástavby v jednotlivých částech města a navazuje na účinnou kooperaci v této oblasti.



9. Kontrola jakosti vod

Jednou z důležitých činností správců povodí je zjišťování a hodnocení jakosti povrchových a podzemních vod – monitoring jakosti vod. Výsledky monitoringu jsou základním podkladem, který slouží k ochraně jakosti vod a k návrhům opatření k soustavnému zlepšování v rámci procesu plánování. Představují stěžejní informaci pro vyjadřovací činnost státního podniku, pro vydávání stanovisek a sdělení k jakémukoliv nakládání s vodami. Správci povodí vytvářejí vodoprávním úřadům odborné zázemí a případ od případu posuzují, zda znečišťovatel svými odpadními vodami nepřekročí náročné požadavky na cílový kvalitativní stav vod daný legislativou. Správci povodí vykonávají tuto činnost bezplatně a je jejich povinností stanovisko vypracovat a poskytnout. V roce 2010 bylo v oddělení péče o jakost vod vydáno více než tři tisíce písemných stanovisek.

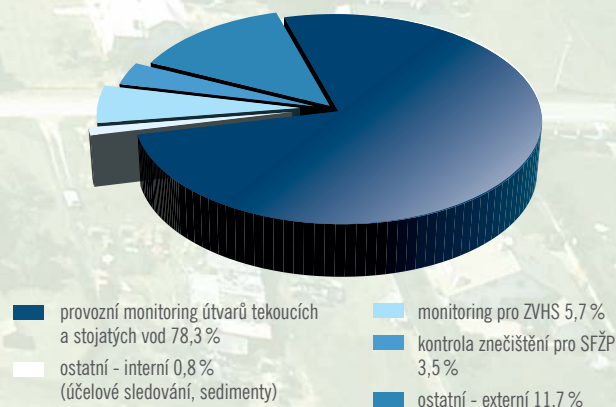
Systematicky prováděné analýzy jakosti vod se každoročně vyhodnocují a slouží nejen pro výkon státní správy, ale i pro informaci odborné a laické veřejnosti. Na jejich základě se sestavuje vodohospodářská bilance, slouží rovněž pro vyjednávání v rámci bilaterálních dohod a pro činnost Mezinárodní komise pro ochranu Odry.

Vlastní vzorkování, laboratorní rozborů a hydrometrická měření zajišťují vodohospodářské laboratoře. Laboratorní činnost zahrnuje chemické, radiochemické, hydrobiologické a mikrobiologické zkoušky včetně vyhodnocení a interpretace výsledků.

V roce 2010 probíhalo monitorování jakosti vod v souladu s platnou legislativou. V rámci provozního monitoringu bylo sledováno 119 profilů útvarů tekoucích vod s četností 12 odběrů za rok, 1 profil s četností 24 odběrů za rok a 9 profilů s četností 6 odběrů za rok. Rozsahy analyzovaných parametrů byly optimalizovány tak, aby v jednotlivých profilech byly sledovány relevantní látky a skupiny těchto látek spolu s dalšími ukazateli jakosti nezbytnými pro hodnocení chemického i ekologického stavu, popřípadě ekologického potenciálu vod ve vodních útvarech. Zahrnuty byly také požadavky monitorování hraničních vod. Součástí sledování kvality útvarů stojatých vod byly i „zónační“ odběry v několika svislicích dané nádrže (3 až 7, typicky 5) s četností 6 odběrů za rok. Uvedené základní monitorování bylo doplněno sledováním jakosti menšího rozsahu, určeným pro zvláštní účely.

Celkový objem výkonů vodohospodářských laboratoří činil za rok 2010 přibližně 15,885 mil. Kč.

VÝKONY VODOHOSPODÁŘSKÉ LABORATOŘE V ROCE 2010 (v %)





10. Havárie čistoty vod v roce 2010

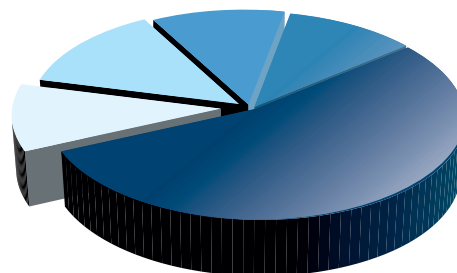
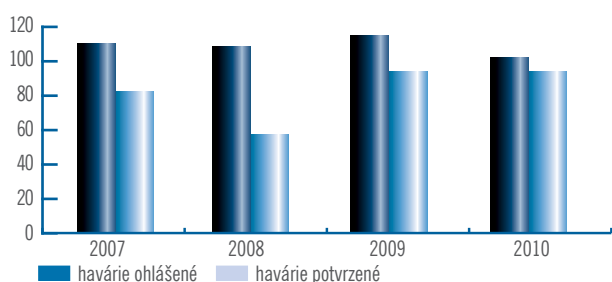
V roce 2010 bylo potvrzeno celkem 96 havárií, kdy byla zhoršena nebo ohrožena jakost povrchových nebo podzemních vod. Havárie v roce 2010 lze charakterizovat jako běžné. Nevyskytla se žádná závažná nebo výjimečná havárie. Celkově převažovaly ropné havárie, na kterých se z 62% podílely autonehody.

HAVÁRIE V ROCE 2010

OHLÁŠENÉ HAVÁRIE CELKEM	104
z toho: potvrzené havárie	96
- potvrzený únik do toku	51
- potvrzené ohrožení toku	45
z toho: nepotvrzené havárie	8

TREND VÝSKYTU OHLÁŠENÝCH A POTVRZENÝCH HAVÁRIÍ V LETECH 2007-2010

Roky	2007	2008	2009	2010
Ohlášené havárie	113	111	117	104
Potvrzené havárie	82	58	96	96

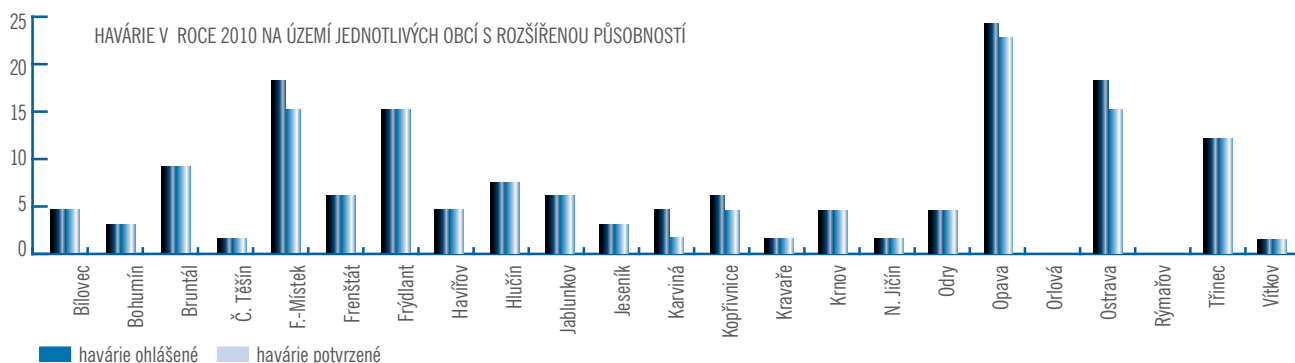


ROZDĚLENÍ POTVRZENÝCH HAVÁRIÍ PODLE DRUHU ZNEČIŠTĚNÍ

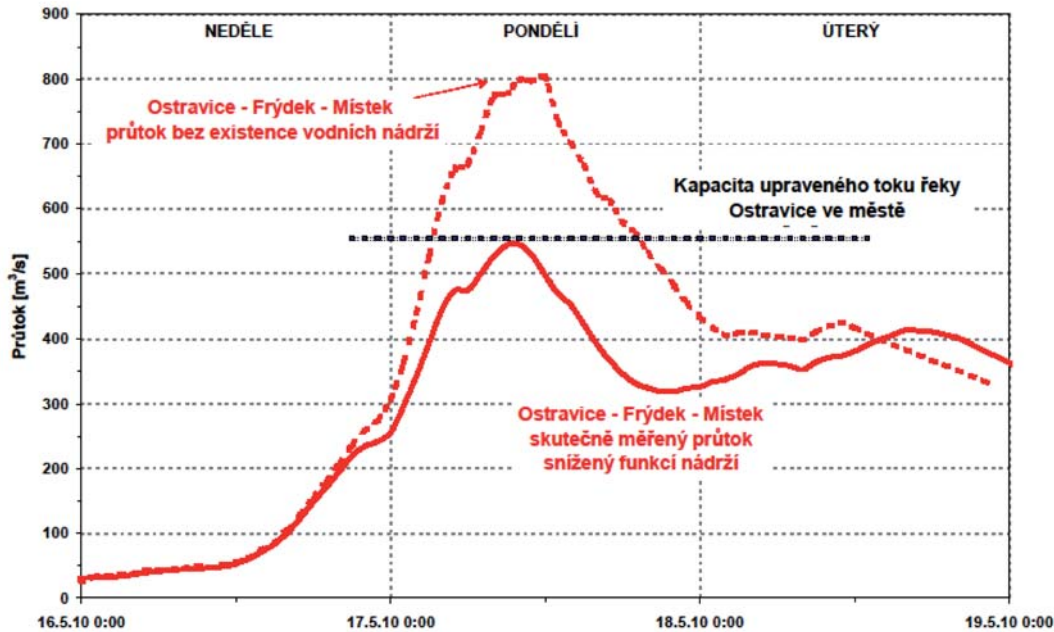
Druh	Počet
Ropné havárie	53
Chemické havárie	10
Odpadní havárie	14
Zemědělské havárie	8
Jiné havárie	11
CELKEM	96

ROZDĚLENÍ OHLÁŠENÝCH A POTVRZENÝCH HAVÁRIÍ PODLE VÝSKYTU V JEDNOTLIVÝCH OBCÍCH S ROZŠÍŘENOU PŮSOBNOSTÍ V ROCE 2010

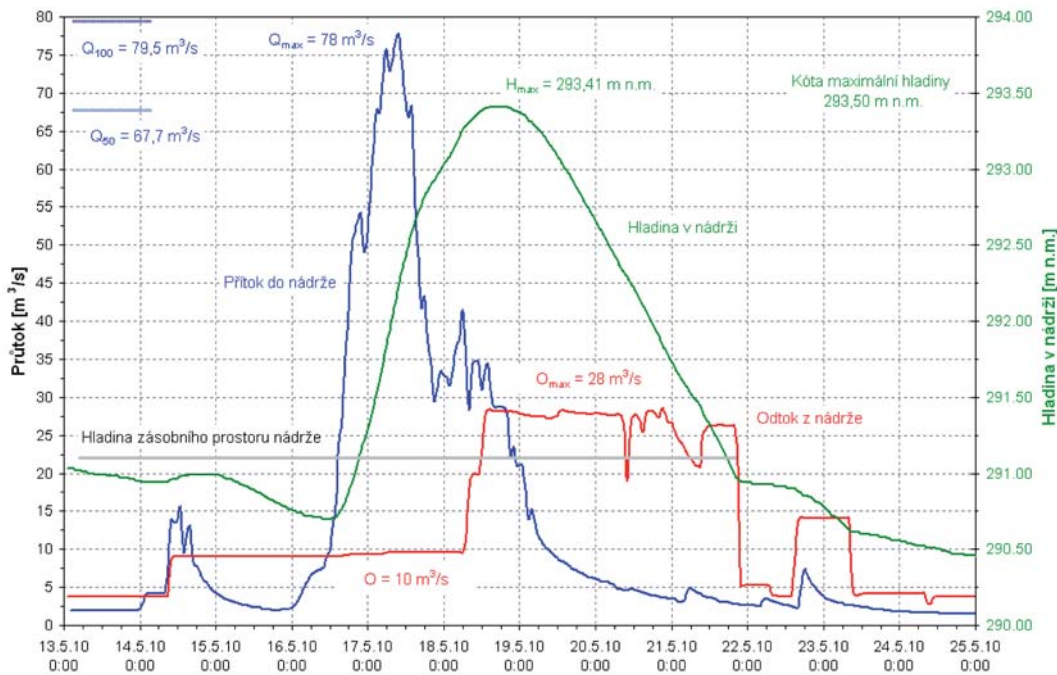
Okres	Bílovec	Bohumín	Bruntál	Č. Těšín	F.-Místek	Frenštát	Frydlant	Havířov	Hlučín	Jablunkov	Jeseník	Karviná	Kopřivnice	Kravaře	Krnov	N. Jičín	Odry	Opava	Orlová	Ostrava	Rýmařov	Třinec	Vítkov	CELKEM
Havárie ohlášené	3	2	6	1	12	4	10	3	5	4	2	3	4	1	3	1	3	16	0	12	0	8	1	104
Havárie potvrzené	3	2	6	1	10	4	10	3	5	4	2	1	3	1	3	1	3	15	0	10	0	8	1	96



POVODŇOVÁ VLNA 16. 5.-18. 5. 2010
 EFEKT VODNÍCH DĚL VODOHOSPODÁŘSKÉ SOUSTAVY POVODÍ ODRY NA ŘEKÁCH
 OSTRAVICE A MORÁVKA NA TRANSFORMACI PRŮTOKŮ V PROFILU FRÝDEK-MÍSTEK



TRANSFORMACE POVODŇOVÉ VLNY 13. 5.-24. 5. 2010
 VODNÍ DÍLO ŽERMANICE



V druhé polovině května a první polovině června postihly rozsáhlé území s centrem v jižním Polsku a s přesahem do sousedních států včetně Česka ve dvou epizodách extrémní regionální srážky. V české části povodí Odry byla hlavní povodňová událost zaznamenána ve dnech 16.-24. 5. 2010 s kulminací převážně 17. 5. 2010. Druhá část povodně potom probíhala ve dnech od 1. 6. do 5. 6. 2010 s kulminací 2. 6. 2010.

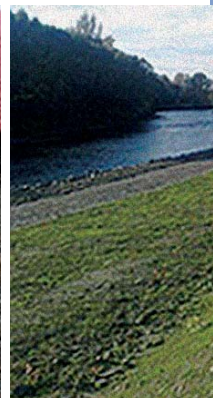
Srážkovou činnost v první epizodě lze charakterizovat vysokými úhry ve východní části povodí Odry, tedy přibližně východně od čáry vedené městy Odry, Bílovec a Hlučín. Jejich výše dosahovala za celou první část povodně hodnoty od 100 do 380 mm. Nejvíce srážek spadlo od 16. 5. 2010, 7 hodin do 17. 5. 2010, 7 hodin, a to až 175 mm na severním návětrí Beskyd. Doba opakování takových úhmů je asi 100 let. Relativně extrémních úhmů srážek bylo dosaženo i v nižších polohách na Ostravsku. Celkové množství srážek dosáhlo přibližně hodnoty 1 mld. m³.

Pro odtokovou odezvu byly významné také srážky spadlé před začátkem vlastní povodně. Týdenní srážkové úhrny (od 8. 5. do 15. 5. 2010) dosahovaly v postižené oblasti od 50 až do 90 mm. Již před vlastní povodní byly na tocích dosaženy povodňové stupně a průtoky se pohybovaly od 30denní po jednoletou vodu.

Odezvou na extrémní srážkovou činnost po 15. 5. 2010 pak bylo prudké zvýšení průtoků v menších korytech a následně vzhledem ke střetávání kulminací i větších vodních toků. Značných dob opakování - až cca 100 let - bylo dosaženo na střední Ostravici, Morávce, dolní Olši a na Odře v oblasti soutoku s Olší v oblasti Bohumína. Doby opakování 50 let bylo dosaženo na střední Olši v oblasti Českého Těšína a Karviné, Ostravici v Ostravě, Lubině při ústí do Odry a také na Petřovce na Karvinsku. Doby opakování velikostí kulminací povodňové vlny jsou určeny s případným započítáním vlivu nádrží.

Účinek přehrad a převodů vody se významnou měrou projevily na řece Ostravici, a to například ve Frýdku-Místku snížením kulminačního průtoku z cca 800 m³/s na 550 m³/s. Nádrže Šance, Morávka, Olešná a Žermanice si připravily dostatečný objem předpuštění. Hodnoty odtoků vody z přehrad v době kulminace přítoku pak dosahovaly zlomku skutečně přítékaajícího množství, tj. Šance – kulminační přítok 200 m³/s, odtok 10 m³/s; Morávka - kulminační přítok 120 m³/s, odtok 6 m³/s; Olešná - kulminační přítok 45 m³/s, odtok 5 m³/s; Žermanice - kulminační přítok 78 m³/s, odtok 10 m³/s. K transformaci povodně byly využity veškeré disponibilní prostory nádrží. Odtoky byly z tohoto důvodu realizovány i přes bezpečnostní přelivy. Teprve na poklesové větvi povodně byl zvyšován odtok i spodními výpusťmi. Uvedenou manipulací došlo k zamezení vyběžení vody z koryt vodních toků pod nádržemi, zejména v intravilánech, a nebyly tak ohroženy životy, zdraví a majetek obyvatel i firem. Odhadem tak bylo ochráněno přibližně 30 tis. osob.

Vysoké průtoky v delším časovém období vedly i přes zmíněný účinek nádrží při velkých sklonech beskydských toků a tomu



Břehová nátrž řeky Ostravice v Paskově délky cca 600 m a šířky cca 40 m bezprostředně po povodni v květnu 2010 a opravená v září 2010

Nádrž Šance 19. 5. 2010, 20 hod. - odtok vody bezpečnostním přelivem a skluzem v množství cca 70 m³/s

11. Povodně 2010



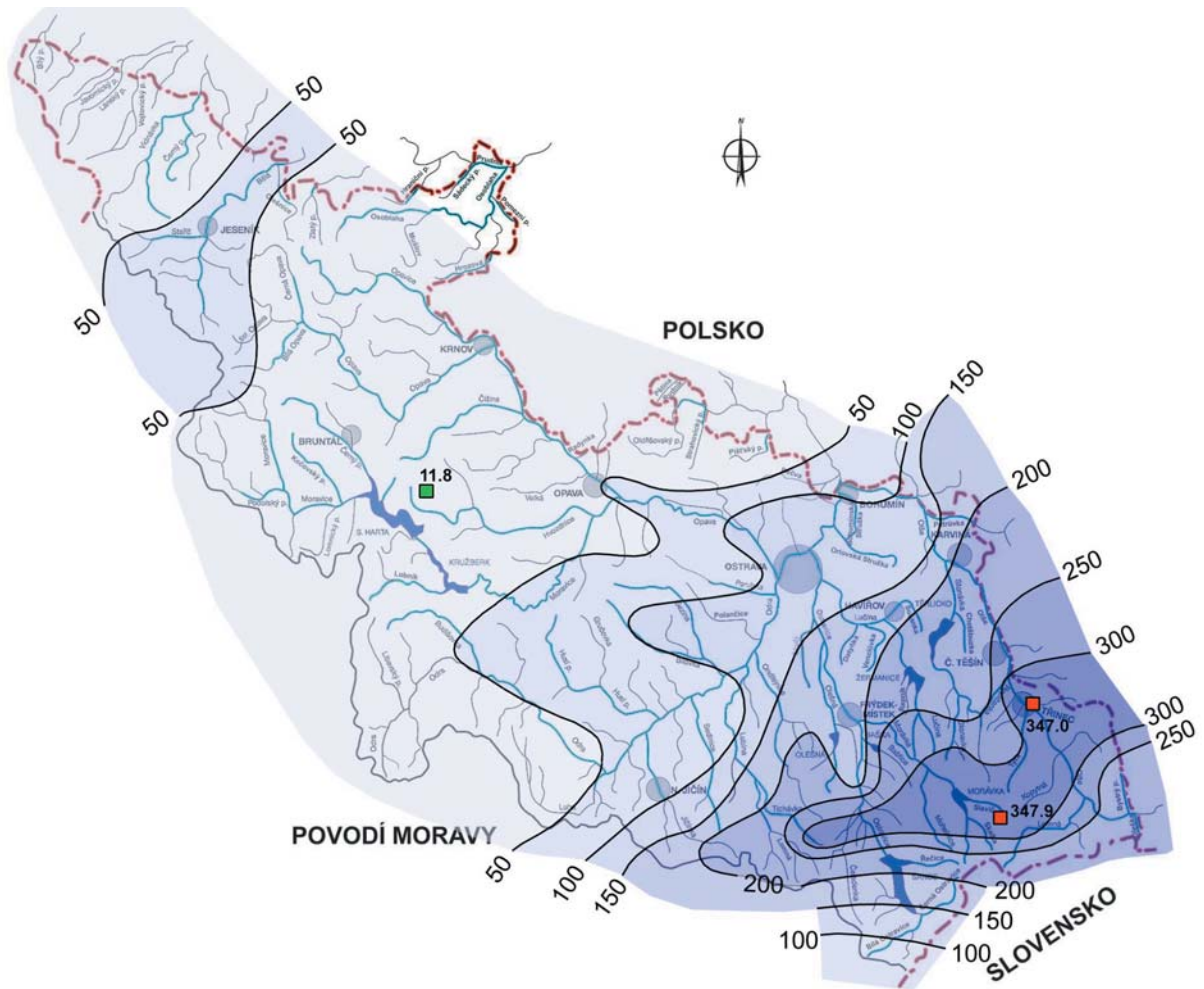
odpovídajících rychlostech k poškozením úprav toků zejména břehovými nátržemi a vznikala také poškození spádových objektů. Na sestupné větvi docházelo k usazování velkého objemu splavenin – štěrků, nejvíce na dolní Odře, čímž byly následně sníženy kapacity koryt.

V místech, kde nebylo možné ovlivnit průtok přehradami, nebo zde jejich účinek nedosahoval, byla místa překročena stávající kapacita koryta a docházelo k zaplavování domů, průmyslových objektů a infrastruktury – v Petrovicích u Karviné, Bohumíně, v některých částech Ostravy, na řece Lubině v Košatce a dalších místech.

Positivní byl vliv již dokončených staveb na ochranu před povodněmi. Zatopení zabránilo rozšíření koryt na Bílovce ve Velkých Albrechticích, zvýšené a zpevněné hráze na Olši v Karviné, na Ostravici ve Frýdlantě a v Ostravě. Proti erozi výrazně působily stavby výhonů na Morávce pod obcí Vyšší Lhoty. Částečně fungovala i protipovodňová ochrana města Bohumín, kde se ovšem čeká v Šunychlu a Starém Bohumíně na dokončení posledního úseku dálnice D47(D1). Její vodohospodářské části jsou rovněž součástí ochranného systému. Znatelně pomohly také rozestavěné stavby. I přes velké škody na vlastních nedokončených objektech úprav toků zaplavení zástavby poprvé zabránila rozšířená koryta ve Staré Vsi nad Ondřejnicí a v Ostravě-Porubě a Svinově. K řešení naopak zbývá problém tzv. vnitřních vod u dokončované hráze v Ostravě-Antošovicích. Druhé srážkově významné období (od 1. do 4. 6. 2010) se srážkovými úhny od 80 do 120 mm/3dny postihlo opětovně severní návětrnou stranu Beskyd, Ostravsko, ale nově také Opavsko. V důsledku velké nasycenosti povodí a vysoké hladiny podzemní vody, způsobené předcházející srážkovou činností, došlo k rychlé odezvě povodí na spadlé srážky. Průtoky ve sledovaných profilech zaznamenaly strmý nárůst. Kulminační průtoky pod údolními nádržemi na Ostravici a jejich přítocích dosahovaly opět s přispěním významného transformačního účinku nádrží nižších hodnot než v předcházejícím období, například dvouleté vody ve městě Ostrava a na Odře nad soutokem s Olšou ve městě Bohumín. K extrémní situaci však opětovně došlo v obci Petrovice u Karviné na toku Petrůvka, kde bylo dosaženo přibližně stejné doby opakování jako v poslední dekádě měsíce května, tj. 50 let. Ve stanicích Dětmárovice a Věřňovice na řece Olši průtok nedostoupil úroveň pětileté vody. Druhá vlna byla nebezpečná zejména tím, že zasahovala říční koryta již poškozená extrémními průtoky z vlny první. K zaplavení docházelo výjimečně - opět v Petrovicích u Karviné, nově na Opavsku. Z dokončených staveb protipovodňových programů zabránilo podruhé po roce 2007 zaplavení obce hráze ve Velkých Hošticích. Poprvé také zafungovalo a záplavě zabránilo rozestavěné širší koryto v obci Otíče na Hvozdnici.

Činnost státního podniku Povodí Odry, při první vlně povodně začala v komplikovanějších podmínkách, protože ještě před touto vlnou byly zaznamenány povodňové stavy a zvýšené

SRÁŽKOVÉ ÚHRNY V POVODÍ ODRY OD 15. 5. 2010 (7 HOD.) DO 19. 5. 2010 (7 HOD.)



průtoky zejména na Odře, Opavě, Hvozdnici a Petruvce. I přes stupně povodňové aktivity bylo po obdržení informace o závažnosti předpovídané meteorologické situace zahájeno další snižování hladin v zásobních prostorech nádrží. Hasičskému záchrannému sboru bylo doporučeno postavit mobilní ochranný val osady Koblov-Žabník v Ostravě na soutoku Odry a Ostravice. Byla prováděna prognózní činnost srážkoodtokovým modelem HYDROG a po projednání výsledků se zástupci ČHMÚ v Ostravě byly ve dvanáctihodinovém cyklu vydávány informace pro Integrovaný záchranný systém. Na základě výsledků předpovědi byla nařizována a prováděna manipulace na nádržích. Průběžně byl prováděn dozor nad vodními toky a zvýšený technický a bezpečnostní dozor nad ochrannými hrázemi a hlavně přehradami. V případě závažné situace na tocích byly organizovány zabezpečovací práce. Na základě jednání Krizového štábu MSK byly v denních i nočních hodinách plněny další specializované úkoly v rámci i nad rámec běžné činnosti podniku. Během i při opadání povodně bylo zajištěno řádově asi 100 kritických míst s možností ohrožení majetku převážně erozí činností řek a také uložením splavenin. Jako největší problémy byly identifikovány:

- 1) nádrž Ostravice u nádraží Paskov v délce cca 600m a šířce 40m,
- 2) zaštekrování dolní Odry od Ostravy po Bohumín.

Po povodni bylo také zahájeno sčítání povodňových škod, které bylo komplikováno trvajícím vysokými až povodňovými průtoky v tocích. Celkově bylo množství nákladů potřebných na odstranění povodňových škod stanoveno na 415,6 mil. Kč. Zabezpečovací práce na tocích přecházely v podstatě do odstraňování povodňových škod. Státní podnik použil finanční rezervy z minulých let pro okamžité řešení situace na poškozených úpravách toků a umožnil zahájení jejich odstraňování s předstihem před uvolněním peněz ze státních dotačních programů a pojištění. Z uvedené celkové částky 415,6 mil. Kč byly již v roce 2010 provedeny práce za 151,5 mil. Kč. Škody byly v roce 2010 odstraněny téměř ze 40 procent. Včasným zásahem bylo výrazně sníženo riziko ohrožení obyvatel i jejich majetku a dalšího poškození staveb, což se ověřilo ihned na konci srpna 2010, kdy došlo k další menší povodni, zejména na horní Olši.

Povodně na jaře 2010 byly po extrémní hydrologické události v roce 1997 největší povodní v území spravovaném podnikem po dobu jeho existence. Z hlediska činnosti státního podniku ji lze charakterizovat dvěma aspekty:

- 1) ochrana cca 30 tis. obyvatel účinným řízením nádrží vodohospodářské soustavy,
- 2) mimořádný rozsah a rychlost prací na odstraňování povodňových škod.

I přes efektivní zásah při povodních na jaře roku 2010 bychom ocenili, kdyby rok 2011 byl rokem klidným a průměrným, bez hydrologických extrémů, a aby nám umožnil odstranit škody a načerpat nezbytné fyzické síly.





Ekonomické výsledky za rok 2010 byly zásadně ovlivněny rozsáhlými povodněmi, které postihly oblast povodí Odry na přelomu května a června. Výše škod dosáhla po upřesnění částky 415 576 tis. Kč.

V souvislosti s odstraňováním těchto povodňových škod bylo v roce 2010 z provozních nákladů vynaloženo 151 545 tis. Kč. Podstatná část nákladů se týkala oprav, které byly realizovány v objemu 132 289 tis. Kč. Dalšími souvisejícími náklady pak byly zejména práce mechanismů, náklady na spotřebu materiálu a v menší míře i další výdaje zejména v rámci účtové skupiny služeb.

Z investičních prostředků bylo na odstraňování povodňových škod vynaloženo celkem 10 915 tis. Kč.

Pokud se týká zdrojového krytí, byly výdaje na odstraňování povodňových škod z roku 2010 hrazeny částečně z dotačního programu Ministerstva zemědělství ČR, a to ve výši 57 538 tis. Kč z provozní kapitoly a ve výši 5 554 tis. Kč z investiční kapitoly. Významným zdrojem krytí byly v případě provozních nákladů i výnosy z pojistného plnění ve výši 41 582 tis. Kč. Zbývající část nákladů jak provozního, tak investičního charakteru byla plně kryta vlastními zdroji v celkovém objemu 57 786 tis. Kč.

I přes negativní vliv povodní bylo za rok 2010 dosaženo kladného hospodářského výsledku ve výši 13 785 tis. Kč.

Celkové náklady činily 699 132 tis. Kč, což představuje meziroční nárůst o 159 518 tis. Kč. Nejvýznamnější položku v nákladech tvořily opravy, které byly realizovány v celkovém objemu 213 392 tis. Kč a meziročně vzrostly o 119 461 tis. Kč. V rámci oprav byly (mimo škody z povodní roku 2010) odstraňovány také povodňové škody z roku 2009, a to v objemu 30 477 tis. Kč. Další běžné opravy na vodohospodářském majetku činily 40 608 tis. Kč. Opravy a údržba ostatního majetku byly provedeny v rozsahu 9 615 tis. Kč.

Vlivem povodní došlo rovněž k meziročnímu překročení u spotřebovaných nákupů a služeb. Vyšší hodnoty oproti roku 2009 byly vykázány i v ostatních provozních nákladech, kde se negativně projevilo zvýšení pojistného. Do celkových nákladů se promítla tvorba rezerv na rizika z povodní a na rizika spojená se správou majetku pořízeného z investičních dotací. Na ten nelze tvořit zdroje formou odpisů. Rezervy byly v souladu s účelem jejich tvorby v roce 2010 čerpány a zároveň do požadované výše znovu vytvořeny s celkovým saldem ve výši 13 930 mil. Kč na vrub nákladů.

Výnosy celkem dosáhly částky 712 918 tis. Kč, na čemž se podílí zejména tržby za povrchovou vodu ve výši 482 918 tis. Kč a tržby za elektrickou energii ve výši 60 568 tis. Kč. Provozní dotace dosáhly částky 60 765 tis. Kč. Mimo čerpání na odstraňování povodňových škod z roku 2010 ve výši 57 538 tis. Kč byly v objemu 3 227 tis. Kč také čerpány na povodňové škody z roku 2009. Významnou součástí provozních výnosů byly rovněž výnosy z pojistného plnění v celkové výši 77 513 tis. Kč, a to jak za povodňové škody z roku 2009, tak i za povodňové škody z roku 2010.

V rozvahové části ekonomiky, konkrétně v aktivech došlo oproti stavu na počátku roku 2010 ke zvýšení dlouhodobého majetku v pozemcích, stavbách a movitých věcech. V nedokončených investicích došlo k nárůstu hodnoty, přičemž celkové pořízení dlouhodobého majetku za rok 2010 činilo 443 408 tis. Kč, z toho 285 949 tis. Kč z dotací, 114 991 tis. Kč z vlastních zdrojů a 42 468 tis. Kč bezúplatným převodem. Investiční dotace byly čerpány především z rozpočtových kapitol Ministerstva zemědělství ČR na protipovodňovou prevenci ve výši 191 901 tis. Kč, výkupy související s přípravou stavby Opatření na horní Opavě ve výši 49 994 tis. Kč, odstraňování povodňových škod z let 2007, 2009 a 2010 ve výši 28 210 tis. Kč a rekonstrukci rybníků ve výši 2 746 tis. Kč. Z operačního programu životního prostředí bylo čerpáno celkem 5 284 tis. Kč na rekonstrukci monitorovacího systému VH dispečinku a studii povodňových rizik na Odře. Z dotací územních rozpočtů bylo proinvestováno 7 814 tis. Kč na protipovodňovou prevenci.

Oběžná aktiva narostla z velké části vlivem zvýšení krátkodobých pohledávek (zejména pohledávek vyplývajících z neuhrazených nároků na pojistná plnění a daňových pohledávek za státem). Výše pohledávek po lhůtě splatnosti byla v průběhu celého roku minimální. Meziroční pokles konečného zůstatku krátkodobého finančního majetku byl ovlivněn zvýšenými nároky na úhrady výdajů z vlastních zdrojů, kdy povodňové škody z roku 2010 byly odstraněny téměř ze 40 procent celkového objemu škod.

V pasivech došlo k nárůstu vlastního kapitálu převážně v položce ostatní kapitálové fondy, a to jednak vlivem bezúplatného nabytí majetku souvisejícího s převodem správy vodních toků v průběhu roku 2010 a dále vlivem dosaženého hospodářského výsledku. Hodnota cizích zdrojů se i přes pokles krátkodobých a dlouhodobých závazků zvýšila v důsledku vytvořených rezerv. Celkovou zadluženost pozitivně ovlivnily úhrady splátek návratné finanční výpomoci na výstavbu VD Slezská Harta a bankovního úvěru na odstraňování povodňových škod z roku 1997. Tento úvěr bude plně splacen v květnu roku 2011.

Lze konstatovat, že i přes veškeré negativní vlivy, s nimiž bylo nutné se v průběhu roku vypořádat, se podnik nacházel na konci roku 2010 v poměrně stabilizované ekonomické a finanční kondici. Bylo dosaženo solidního zisku, přičemž do hospodářského výsledku byla promítnuta i tvorba potřebných rezerv. Nejdůležitějším pozitivem hospodaření však byla realizace a profinancování téměř 40% podílu z celkového objemu povodňových škod roku 2010. I přes meziroční pokles disponibilních zdrojů byly ukazatele likvidity, rentability, aktivity i zadluženosti v závěru roku na dobré úrovni. V následujícím období roku 2011 se státní podnik bude muset vyrovnat i s dalšími negativními vlivy, například s poklesem odběrů povrchové vody a zejména se zvýšenými náklady souvisejícími s transformací činnosti Zemědělské vodohospodářské správy.

12. Ekonomické výsledky

NÁKLADY (v tis. Kč)

Spotřebované nákupy	46 622
Nakupované služby	266 537
z toho: opravy a udržování	213 392
ostatní služby	53 145
Osobní náklady	208 190
z toho: mzdové náklady	146 495
zákonné sociální a zdravotní pojištění	51 185
ostatní sociální náklady	10 510
Daně a poplatky	2 285
Jiné provozní náklady	14 464
Odpisy, opravné položky, rezervy	142 711
z toho: odpisy	128 722
opravné položky a rezervy	13 989
Provozní náklady celkem	680 809
Finanční náklady celkem	310
z toho: placené úroky	85
ostatní	225
Odložená daň	18 013
NÁKLADY CELKEM	699 132

VÝNOSY (v tis. Kč)

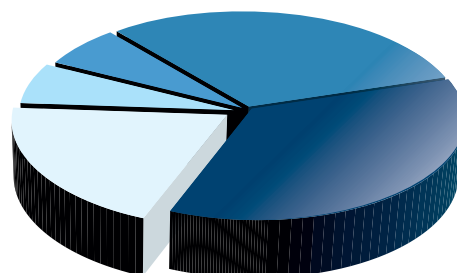
Tržby	567 312
z toho: za povrchovou vodu	482 918
za elektrický proud	60 568
za ryby	13 699
za služby a zboží	10 127
Změna stavu zásob vlastní výroby	-1 187
Aktivace	909
Jiné provozní výnosy	143 492
Provozní výnosy celkem	710 526
Finanční výnosy celkem	2 392
z toho: přijaté úroky	2 338
ostatní	54
VÝNOSY CELKEM	712 918

HOSPODÁŘSKÝ VÝSLEDEK (v tis. Kč)

Zisk po zúčtování odložené daně	13 785
Přidaná hodnota	253 875

STRUKTURA NÁKLADŮ (v tis. Kč)

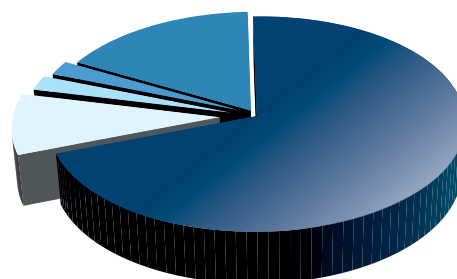
Spotřebované nákupy	6,67 %
Služby	38,12 %
Osobní náklady	29,78 %
Odpisy, rezervy, opravné položky	20,41 %
Ostatní náklady	5,02 %



- spotřebované nákupy
- osobní náklady
- služby
- odpisy, rezervy, opravné položky, odložená daň
- ostatní náklady

STRUKTURA VÝNOSŮ (v tis. Kč)

Tržby za povrchovou vodu	482 918
Tržby za elektrickou energii	60 568
Tržby za ryby	13 699
Tržby za služby a zboží	10 127
Ostatní výnosy	145 606
VÝNOSY CELKEM	712 918



- tržby za povrchovou vodu
- tržby za elektrickou energii
- tržby za služby
- tržby za ryby
- ostatní výnosy

ZPRÁVA NEZÁVISLÉHO AUDITORA

pro zakladatele podniku POVODÍ ODRY, státní podnik

Zpráva o účetní závěrce

Na základě provedeného auditu jsme dne 14. března 2011 vydali k účetní závěrce, která je součástí této výroční zprávy, zprávu následujícího znění:

„Provedli jsme audit přiložené účetní závěrky podniku Povodí Odry, státní podnik, která se skládá z rozvahy k 31. 12. 2010, výkazu zisku a ztráty za období od 1. 1. 2010 do 31. 12. 2010, přehledu o peněžních tocích za období od 1. 1. 2010 do 31. 12. 2010 a přílohy této účetní závěrky, která obsahuje popis použitých podstatných účetních metod a další vysvětlující informace. Údaje o podniku Povodí Odry, státní podnik jsou uvedeny na stránce 1 přílohy této účetní závěrky.

Odpovědnost statutárního orgánu účetní jednotky za účetní závěrku

Statutární orgán podniku Povodí Odry, státní podnik je odpovědný za sestavení účetní závěrky, která podává věrný a poctivý obraz v souladu s českými účetními předpisy, a za takový vnitřní kontrolní systém, který považuje za nezbytný pro sestavení účetní závěrky tak, aby neobsahovala významné (materiální) nesprávnosti způsobené podvodem nebo chybou.

Odpovědnost auditora

Naši odpovědnost je vyjádřit na základě našeho auditu výrok k této účetní závěrce. Audit jsme provedli v souladu se zákonem o auditorech, mezinárodními auditorskými standardy a souvisejícími aplikačními doložkami Komory auditorů České republiky. V souladu s těmito předpisy jsme povinni dodržovat etické požadavky a naplánovat a provést audit tak, abychom získali přiměřenou jistotu, že účetní závěrka neobsahuje významné (materiální) nesprávnosti.

Audit zahrnuje provedení auditorských postupů k získání důkazních informací o částkách a údajích zveřejněných v účetní závěrce. Výběr postupů závisí na úsudku auditora, zahrnujícím i vyhodnocení rizik významné (materiální) nesprávnosti údajů uvedených v účetní závěrce způsobené podvodem nebo chybou. Při vyhodnocování těchto rizik auditor posoudí vnitřní kontrolní systém relevantní pro sestavení účetní závěrky podávající věrný a poctivý obraz. Cílem tohoto posouzení je navrhnout vhodné auditorské postupy, nikoli vyjádřit se k účinnosti vnitřního kontrolního systému účetní jednotky. Audit též zahrnuje posouzení vhodnosti použitých účetních metod, přiměřenosti účetních odhadů provedených vedením i posouzení celkové prezentace účetní závěrky.

Jsme přesvědčeni, že důkazní informace, které jsme získali, poskytují dostatečný a vhodný základ pro vyjádření našeho výroku.

Výrok auditora

Podle našeho názoru účetní závěrka podává věrný a poctivý obraz aktiv a pasiv podniku Povodí Odry, státní podnik k 31. 12. 2010 a nákladů, výnosů, výsledku jejího hospodaření a peněžních toků za období od 1. 1. 2010 do 31. 12. 2010 v souladu s českými účetními předpisy.“

Výše uvedený odstavec prezentuje „výrok bez výhrad“.

Zpráva o výroční zprávě

Ověřili jsme soulad výroční zprávy s účetní závěrkou sestavenou k 31. 12. 2010, která je nedílnou součástí této výroční zprávy u podniku Povodí Odry, státní podnik.

Za správnost výroční zprávy je zodpovědný statutární orgán společnosti. Naším úkolem je vydat na základě provedeného ověření výrok o souladu výroční zprávy s účetní závěrkou.

Ověření jsme provedli v souladu s Mezinárodními auditorskými standardy a souvisejícími aplikačními doložkami Komory auditorů České republiky. Tyto standardy vyžadují, aby auditor naplánoval a provedl audit tak, aby získal přiměřenou jistotu, že informace obsažené ve výroční zprávě, které popisují skutečnosti, jež jsou též předmětem zobrazení v účetní závěrce, jsou ve všech významných ohledech v souladu s příslušnou účetní závěrkou. Jsme přesvědčeni, že provedené ověření poskytuje přiměřený podklad pro vyjádření výroku auditora.

Podle našeho názoru jsou informace uvedené ve výroční zprávě podniku Povodí Odry, státní podnik k 31. 12. 2010 ve všech významných ohledech v souladu s výše uvedenou účetní závěrkou.

V Ostravě dne 29. dubna 2011.

FINECO audit spol. s r.o.
Ke Kamenině 453/18, Ostrava, Hrušov
osvědčení KA ČR č. 243

Za auditorskou společnost:



Ing. Ivo Knopp
auditor, č. osvědčení 1537
jednatel společnosti

FINECO audit spol. s r.o.
Ke Kamenině 18/453
711 00 Ostrava-Hrušov
DIČ: CZ25366092

ROZVAHA v plném rozsahu k 31. 12. 2010 (v tis. Kč)

Označ. a	AKTIVA b	řád. c	Běžné období			Minulé období 4
			Brutto 1	Korekce 2	Netto 3	
	AKTIVA CELKEM	001	6 754 902	-2 368 430	4 386 472	4 317 611
B.	Dlouhodobý majetek	003	6 439 443	-2 367 254	4 072 189	4 047 102
B.I.	Dlouhodobý nehmotný majetek	004	96 883	-74 813	22 070	30 813
B.I.2.	Nehmotné výsledky výzkumu a vývoje	006	13 948	-13 948		
B.I.3.	Software	007	36 449	-34 252	2 197	3 237
B.I.6.	Jiný dlouhodobý nehmotný majetek	010	44 939	-26 613	18 326	26 504
B.I.7.	Nedokončený dlouhodobý nehmotný majetek	011	1 547		1 547	1 072
B.II.	Dlouhodobý hmotný majetek	013	6 342 560	-2 292 441	4 050 119	4 016 289
B.II.1.	Pozemky	014	275 271		275 271	258 240
B.II.2.	Stavby	015	5 521 039	-2 006 401	3 514 638	3 511 996
B.II.3.	Samostatné movité věci a soubory movitých věcí	016	422 283	-285 627	136 656	133 518
B.II.4.	Pěstitelské celky trvalých porostů	017	413	-413		
B.II.6.	Jiný dlouhodobý hmotný majetek	019	314		314	314
B.II.7.	Nedokončený dlouhodobý hmotný majetek	020	123 240		123 240	112 221
C.	Oběžná aktiva	031	311 991	-1 176	310 815	268 390
C.I.	Zásoby	032	10 120		10 120	10 606
C.I.1.	Materiál	033	3 464		3 464	3 368
C.I.4.	Mladá a ostatní zvířata a jejich skupiny	036	6 612		6 612	6 975
C.I.5.	Zboží	037	44		44	237
C.I.6.	Poskytnuté zálohy na zásoby	038				26
C.II.	Dlouhodobé pohledávky	039	837		837	202
C.II.5.	Dlouhodobé poskytnuté zálohy	044	810		810	179
C.II.7.	Jiné pohledávky	046	27		27	23
C.III.	Krátkodobé pohledávky	048	183 645	-1 176	182 469	102 735
C.III.1.	Pohledávky z obchodních vztahů	049	92 798	-1 176	91 622	67 624
C.III.6.	Stát - daňové pohledávky	054	26 280		26 280	24 657
C.III.7.	Krátkodobé poskytnuté zálohy	055	2 996		2 996	3 726
C.III.8.	Dohadné účty aktivní	056	61 442		61 442	5 722
C.III.9.	Jiné pohledávky	057	129		129	1 006
C.IV.	Krátkodobý finanční majetek	058	117 389		117 389	154 847
C.IV.1.	Peníze	059	268		268	234
C.IV.2.	Účty v bankách	060	117 121		117 121	154 613
D.I.	Časové rozlišení	063	3 468		3 468	2 119
D.I.1.	Náklady příštích období	064	3 412		3 412	2 062
D.I.3.	Příjmy příštích období	066	56		56	57
	Kontrolní číslo	998	27 016 140	-9 473 720	17 542 420	17 268 325

Označ. a	PASIVA b	řád. c	Běžné období 5	Minulé období 6
	PASIVA CELKEM	067	4 386 472	4 317 611
A.	Vlastní kapitál	068	4 054 928	4 010 194
A.I.	Základní kapitál	069	1 519 186	1 519 186
A.I.1.	Základní kapitál	070	1 519 186	1 519 186
A.II.	Kapitálové fondy	073	2 288 277	2 247 032
A.II.2.	Ostatní kapitálové fondy	075	2 288 277	2 247 032
A.III.	Rezervní fondy, nedělitelný fond a ostatní fondy ze zisku	078	233 680	230 012
A.III.1.	Zákonný rezervní fond/Nedělitelný fond	079	151 919	151 919
A.III.2.	Statutární a ostatní fondy	080	81 761	78 093
A.V.	Výsledek hospodaření běžného účetního období /+ -/	084	13 785	13 964
B.	Cizí zdroje	085	331 451	307 287
B.I.	Rezervy	086	120 414	106 484
B.I.4.	Ostatní rezervy	090	120 414	106 484
B.II.	Dlouhodobé závazky	091	173 578	157 447
B.II.1.	Závazky z obchodních vztahů	092		68
B.II.9.	Jiné závazky	100	34 993	36 807
B.II.10.	Odložený daňový závazek	101	138 585	120 572
B.III.	Krátkodobé závazky	102	35 629	37 146
B.III.1.	Závazky z obchodních vztahů	103	6 197	10 638
B.III.5.	Závazky k zaměstnancům	107	12 074	11 834
B.III.6.	Závazky ze sociálního zabezpečení a zdravotního pojištění	108	6 929	6 408
B.III.7.	Stát - daňové závazky a dotace	109	1 989	1 908
B.III.8.	Krátkodobé přijaté zálohy	110	128	809
B.III.10.	Dohadné účty pasivní	112	2 244	2 087
B.III.11.	Jiné závazky	113	6 068	3 462
B.IV.	Bankovní úvěry a výpomoci	114	1 830	6 210
B.IV.1.	Bankovní úvěry dlouhodobé	115		1 830
B.IV.2.	Krátkodobé bankovní úvěry	116	1 830	4 380
C.I.	Časové rozlišení	118	93	130
C.I.1.	Výdaje příštích období	119	6	4
C.I.2.	Výnosy příštích období	120	87	126
	Kontrolní číslo	999	17 532 010	17 256 350

VÝKAZ ZISKU A ZTRÁTY druhové členění v plném rozsahu za období od 1. 1. 2010 do 31. 12. 2010 (v tis. Kč)

Označení a	Text b	Číslo řádku c	Skutečnost v účetním období	
			sledovaném 1	minulém 2
I.	Tržby za prodej zboží	001	6	7
A.	Náklady vynaložené na prodané zboží	002	9	8
+	Obchodní marže	003	-3	-1
II.	Výkony	004	567 028	517 890
II.1.	Tržby za prodej vlastních výrobků a služeb	005	567 306	516 891
II.2.	Změna stavu zásob vlastní činnosti	006	-1 187	64
II.3.	Aktivace	007	909	935
B.	Výkonová spotřeba	008	313 150	182 319
B.1.	Spotřeba materiálu a energie	009	46 613	43 216
B.2.	Služby	010	266 537	139 103
+	Přidaná hodnota	011	253 875	335 570
C.	Osobní náklady	012	208 190	199 886
C.1.	Mzdové náklady	013	146 495	142 644
C.3.	Náklady na sociální zabezpečení a zdravotní pojištění	015	51 187	47 482
C.4.	Sociální náklady	016	10 508	9 760
D.	Daně a poplatky	017	2 285	1 685
E.	Odpisy dlouhodobého nehmotného a hmotného majetku	018	128 722	128 678
III.	Tržby z prodeje dlouhodobého majetku a materiálu	019	2 267	10 235
III.1.	Tržby z prodeje dlouhodobého majetku	020	2 206	10 231
III.2.	Tržby z prodeje materiálu	021	61	4
F.	Zůstatková cena prodaného dlouhodobého majetku a materiálu	022	531	561
F.1.	Zůstatková cena prodaného dlouhodobého majetku	023	531	561
G.	Změna stavu rezerv a opravných položek v provozní oblasti a komplexní náklady příštích období	025	13 989	42 595
IV.	Ostatní provozní výnosy	026	141 224	22 435
H.	Ostatní provozní náklady	027	13 934	13 739
*	Provozní výsledek hospodaření	030	29 715	-18 904
X.	Výnosové úroky	042	2 338	2 894
N.	Nákladové úroky	043	85	279
XI.	Ostatní finanční výnosy	044	54	115
O.	Ostatní finanční náklady	045	224	281
*	Finanční výsledek hospodaření	048	2 083	2 449
Q.	Daň z příjmů za běžnou činnost	049	18 013	-30 419
Q.2.	-odložená	051	18 013	-30 419
**	Výsledek hospodaření za běžnou činnost	052	13 785	13 964
***	Výsledek hospodaření za účetní období	060	13 785	13 964
****	Výsledek hospodaření před zdaněním	061	31 798	-16 455
	Kontrolní číslo	999	2 866 266	2 304 247

OBECNÉ ÚDAJE

Obchodní jméno: Povodí Odry, státní podnik

Sídlo: Varenská 49, Ostrava, Moravská Ostrava, PSČ 701 26

Právní forma: státní podnik

Identifikační číslo: 70890021

Hlavní předmět činnosti: Výkon správy povodí, kterou se rozumí správa významných vodních toků, činnosti spojené se zajišťováním a hodnocením stavu povrchových a podzemních vod v oblasti povodí Odry a další činnosti, které vykonávají správci povodí podle zákona č. 254/2001 Sb., o vodách a o změně některých zákonů (vodní zákon) ve znění pozdějších předpisů a zákona

č. 305/2000 Sb., o povodích a souvisejících právních předpisů, včetně správy drobných vodních toků v dané oblasti povodí, jejichž správcem byl podnik určen a ostatní činnosti zapsané v obchodním rejstříku.

Právní akt vzniku: Zákon č. 305/2000 Sb. o povodích

Datum vzniku (účinnost zákona č. 305/2000 Sb.): 1. 1. 2001

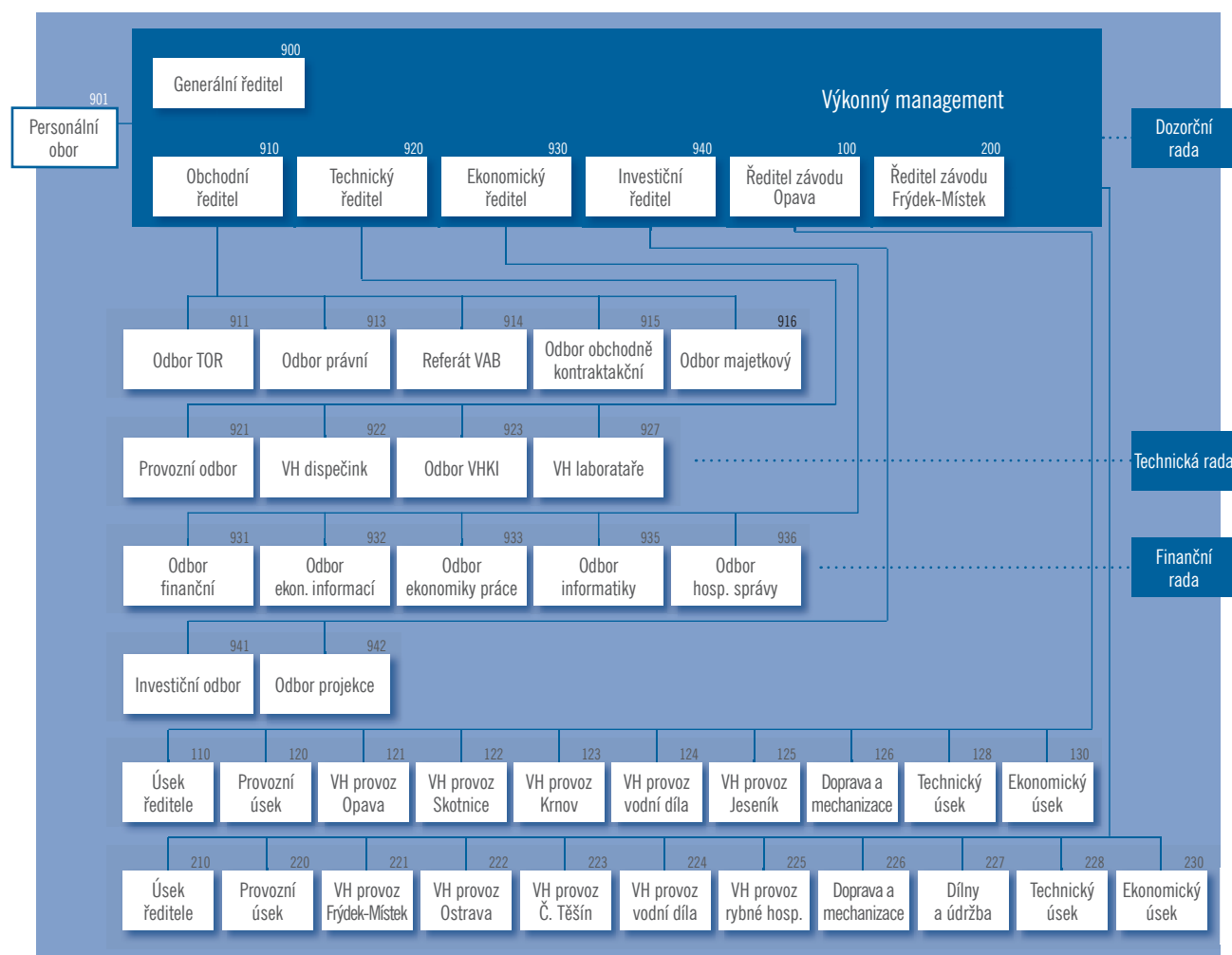
Zakladatel: Ministerstvo zemědělství ČR

Předchůdce státního podniku: Povodí Odry, akciová společnost

Rozvahový den: 31. 12. 2010

Okamžik sestavení účetní závěrky: 3. 3. 2011

ORGANIZAČNÍ SCHÉMA



ZMĚNY A DODATKY, PROVEDENÉ V OBCHODNÍM REGISTŘÍKU V PRŮBĚHU ÚČETNÍHO OBDOBÍ

V roce 2010 byly Krajským soudem v Ostravě, oddělení OR zapsány tyto změny:

- **23. 3. 2010** bylo vydáno usnesení týkající se zápisu nového člena dozorčí rady státního podniku Povodí Odry (právní moc usnesení dne 17. 3. 2010), a to na základě návrhu ze dne 22. 2. 2010,
- **18. 3. 2010** byla z úřední povinnosti provedena částečná změna údaje o sídle státního podniku Povodí Odry (doplnění přesného názvu adresy),
- **6. 5. 2010** bylo vydáno usnesení týkající se změny určeného majetku státního podniku Povodí Odry (právní moc usnesení dne 12. 5. 2010), a to na základě návrhu ze dne 5. 5. 2010.
- **7. 6. 2010** bylo vydáno usnesení týkající se změny osoby jednající za zakladatele (právní moc usnesení dne 17. 6. 2010), a to na základě návrhu ze dne 7. 6. 2010,
- **25. 8. 2010** bylo vydáno usnesení týkající se změny osoby jednající za zakladatele (právní moc usnesení dne 1. 9. 2010), a to na základě návrhu ze dne 24. 8. 2010.

STATUTÁRNÍ ORGÁN STÁTNÍHO PODNIKU (k rozvahovému dni)

Ing. Ivan Pospíšil, generální ředitel

Zástupci statutárního orgánu státního podniku – generálního ředitele :

- první zástupce: Ing. Petr Březina, technický ředitel
- druhý zástupce: Ing. Petr Kučera, ekonomický ředitel,
- třetí zástupce: Ing. Čestmír Vlček, obchodní ředitel.

DOZORČÍ RADA (k rozvahovému dni)

Miroslav Novák

JUDr. Jindřich Urfus

Ing. Aleš Kendík

Tomáš Hanzel

prof. Dr. Ing. Miroslav Kyncl

Mgr. Petr Birklen

Ing. Ivana Musálková

Ing. Ivana Mojžíšková

Ing. Jiří Tkáč

ZMĚNY ORGANIZAČNÍ STRUKTURY BĚHEM ÚČETNÍHO OBDOBÍ

V průběhu účetního období nedošlo ke změnám v organizační struktuře státního podniku Povodí Odry.

ZAMĚSTNANCI A OSOBNÍ NÁKLADY

	k 31.12.2009	k 31.12.2010
Průměrný počet zaměstnanců	462	457
Mzdové náklady vč. OON (v tis. Kč)	142 644	146 495
Náklady na sociální a zdravotní pojištění (v tis. Kč)	47 480	51 185

OSTATNÍ PLNĚNÍ OSOBÁM, KTERÉ JSOU STATUTÁRNÍM ORGÁNEM A ČLENŮM DOZORČÍHO ORGÁNU:

- statutární orgán : bezplatné předání k užívání osobního automobilu (v souladu s § 6 odst. 6 zákona o daních z příjmů je k základu daně připočtena částka ve výši 1% vstupní ceny automobilu za každý kalendářní měsíc) a příspěvek na důchodové připojištění,
- členové dozorčí rady z řad zaměstnanců Povodí Odry státní podnik: příspěvek na důchodové připojištění a životní pojištění - Ing. Ivana Musálková, Ing. Ivana Mojžíšková, Ing. Jiří Tkáč,
- bezplatné předání k užívání osobního automobilu - Ing. Jiří Tkáč, ředitel závodu Opava (v souladu s § 6 odst. 6 zákona o daních z příjmů je k základu daně připočtena částka ve výši 1% vstupní ceny automobilu za každý kalendářní měsíc).

ZPŮSOBY OCEŇOVÁNÍ A POUŽITÉ ÚČETNÍ METODY

ZPŮSOB OCENĚNÍ

- zásoby nakupované - pořizovací ceny,
- zásoby vytvořené vlastní činností (včetně přírůstků ryb) - vlastní náklady,
- úbytky zásob (kromě ryb) - metoda FIFO,
- úbytky ryb - metoda váženého aritmetického průměru,
- DHM a DNM vytvořené vlastní činností (aktivace) - vlastní náklady,
- DHM a DNM pořízený nákupem - pořizovací ceny,
- DHM a DNM pořízený bezúplatně - reprodukční pořizovací cena,
- peněžní prostředky, ceniny, pohledávky při jejich vzniku - jmenovité hodnoty.

ODPISOVÉ PLÁNY - ZPŮSOB SESTAVENÍ A POUŽITÉ ODPISOVÉ METODY

Způsob odpisování dlouhodobého majetku je stanoven odpisovým plánem. Dlouhodobý hmotný majetek se odepisuje ročními odpisovými sazbami, stanovenými pro jednotlivé skupiny majetku. Odpisové sazby odpovídají opotřebení v běžných provozních podmínkách Povodí Odry s.p. Nehmotný investiční majetek se odepisuje roční 25% odpisovou sazbou. Účetní odpisy dlouhodobého hmotného a nehmotného majetku se účtují ve výši 1/12 z celkového ročního odpisu v rámci měsíčních závěrek, a to již v měsíci zařazení do majetku.

ZPŮSOB UPLATNĚNÝ PŘI PŘEPOČTU ÚDAJŮ V CIZÍCH MĚNÁCH NA ČESKOU MĚNU

Pro přepočtení cizí měny se používají denní směnné kurzy devizového trhu vyhlášené Českou národní bankou, a to v den skutečného účetního případu.

OPRAVNÉ POLOŽKY

V účetní jednotce jsou tvořeny opravné položky k pohledávkám. Dle zákona o daních z příjmů a v návaznosti na zákon o rezervách jsou tvořeny zákonné opravné položky. Nad jejich rámec jsou tvořeny účetní opravné položky, a to v celkové výši 50% u pohledávek po splatnosti delší než 6 měsíců a v celkové výši 100% u pohledávek po splatnosti delší než 1 rok.

DOPLŇUJÍCÍ INFORMACE K ROZVAZE A VÝKAZU ZISKU A ZTRÁTY

DLOUHODOBÝ MAJETEK

ROZPIS STAVEB - účet 021 (v tis. Kč)

Třída	k 31.12.2009		k 31.12.2010	
	Vstupní cena	Oprávky	Vstupní cena	Oprávky
Budovy, haly a stavby	306 993	77 779	327 451	84 189
Ostatní stavební objekty	5 124 245	1 841 463	5 193 588	1 922 212
CELKEM	5 431 238	1 919 242	5 521 039	2 006 401

ROZPIS SAMOSTATNÝCH MOVITÝCH VĚCÍ A SOUBORŮ MOVITÝCH VĚCÍ - účet 022 (v tis. Kč)

Třída	k 31.12.2009		k 31.12.2010	
	Vstupní cena	Oprávky	Vstupní cena	Oprávky
Energetické a hnací stroje	121 558	55 966	127 474	65 873
Pracovní stroje a zařízení	72 003	44 551	77 818	46 078
Přístroje a technická zařízení	109 964	88 497	117 833	93 472
Dopravní prostředky	88 604	71 495	94 449	77 044
Inventář	4 779	2 881	4 709	3 160
CELKEM	396 908	263 390	422 283	285 627

ZVÍŘATA, VYKAZOVANÁ JAKO DLOUHODOBÝ MAJETEK A ZÁSObY (v tis. Kč)

	k 31.12.2009	k 31.12.2010
Zvířata		
Vykázáno v dlouhodobém majetku	-	-
Vykázáno v zásobách	6 975	6 612

POHLEDÁVKY (v tis. Kč)

Pohledávky (krátkodobé i dlouhodobé)	k 31.12.2009	k 31.12.2010
Pohledávky s dobou splatnosti delší než 5 let	-	-
Pohledávky po lhůtě splatnosti (brutto stav)	3 446	3 005

OPRAVNÁ POLOŽKA K POHLEDÁVKÁM - účet 391 (v tis. Kč)

	Stav k 1. 1. 2010 PZ úč. 391Dal	Zúčtování r. 2009 obrat MD	Tvorba za r. 2010 obrat Dal	Stav k 31.12.2010 KZ úč. 391Dal
Zákonná	802	802	862	862
Účetní	314	314	314	314
CELKEM	1 116	1 116	1 176	1 176

ZÁVAZKY (v tis. Kč)

Krátkodobé závazky	k 31.12.2009	k 31.12.2010
Závazky po lhůtě splatnosti	1 674	1 689

Závazky po lhůtě splatnosti ve výši 1 674 tis. Kč vznikly v souvislosti s výběrem úplat za znečištění povrchových vod a odběry podzemních vod. Tuto agendu Povodí Odry vykonávalo ze zákona do roku 2001 a vybrané platby zaslalo konečnému příjemci, tj. Státnímu fondu životního prostředí ČR. Vykázaná hodnota těchto závazků vůči SFŽP ČR figuruje ve stejné výši v pohledávkách Povodí Odry vůči jednotlivým znečišťovatelům a odběratelům, kteří předepsané platby neuhradili a u kterých probíhají doposud neukončená konkurzní a insolvenční řízení.

Dlouhodobé závazky	k 31.12.2009	k 31.12.2010
Závazky s dobou splatnosti delší než 5 let	-	-
Závazky po lhůtě splatnosti	-	-

VÝŠE SPLATNÝCH ZÁVAZKŮ POJISTNÉHO NA SOCIÁLNÍ ZABEZPEČENÍ A PŘÍSPĚVKU NA STÁTNÍ POLITIKU ZAMĚSTNANOSTI (v tis. Kč)

Účet 336	k 31. 12.2009	k 31.12.2010
Sociální zabezpečení	4 464	4 844

VÝŠE SPLATNÝCH ZÁVAZKŮ VEŘEJNÉHO ZDRAVOTNÍHO POJIŠTĚNÍ (v tis. Kč)

Účet 336	k 31.12.2009	k 31.12.2010
Zdravotní pojištění	1 944	2 085

Splatné závazky byly uhrazeny v lednu následujícího účetního období.

ROZPIS DLOUHODOBÝCH ZÁVAZKŮ - účet 479 (v tis. Kč)

Obsah	k 31. 12. 2009	k 31.12.2010
Návratná finanční výpomoc ze SR	36 532	24 354
Dlouhodobé přijaté kauce	275	10 639
Dlouhodobé závazky z obchodních vztahů	68	-
CELKEM	39 875	34 993

Návratná finanční výpomoc ze SR

Účel : dostavba VD Slezská Harta

Celková částka poskytnuté návratné finanční výpomoci:

219 200 tis. Kč

Rok poskytnutí: 1997

Konečný rok splatnosti: 2013

DLOUHODOBÉ BANKOVNÍ ÚVĚRY - účet 461 (v tis. Kč)

Obsah	zůstatek k 31.12.2009	zůstatek k 31.12.2010
CELKEM	6 210	1 830
z toho: krátkodobý zůstatek k rozvahovému dni	4 380	1 830
dlouhodobý zůstatek k rozvahovému dni	1 830	-

SPECIFIKACE BANKOVNÍHO ÚVĚRU

Peněžní ústav	Komerční banka a.s.
Účel úvěru	odstraňování povodňových škod z r. 1997
Rok poskytnutí úvěru	2002 *)
Konečný rok splatnosti úvěru	2011
Úroková sazba	3M PRIBOR + 0,70%
Zajištění úvěru	-
Zůstatek úvěru k 31. 12. 2010	1 830

*) přeúčtování úvěru Union banky, poskytnutého v r. 1997

REZERVY

OSTATNÍ (ÚČETNÍ) REZERVY - účet 459 (v tis. Kč)

Titul	Stav k 1. 1. 2010 ú.č. 459	Tvorba	Čerpání (zúčtování)	stav k 31.12.2010 ú.č. 459
Rezerva na neodpísovaný majetek pořízený z investičních dotací	71 805	4 716	2 007	74 514
Rezerva na povodně	32 500	44 500	32 500	44 500
Ostatní rezervy	2 179	-	779	1 400
CELKEM	106 484	49 216	35 286	120 414

ODLOŽENÝ DAŇOVÝ ZÁVAZEK - účet 481 (v tis. Kč)

Položka	stav k 31. 12. 2010
ÚČETNÍ ZŮSTATKOVÁ CENA DM (ÚZH)	3 671 816
Daňová zůstatková cena dm (dzh)	2 942 427
Rozdíl účetních a daňových cen (úzh – dzh)	729 389
19 %	138 584
Nezaplacené úroky z prodlení	5
19 %	1
Odložený daňový závazek celkem	138 585
Odložený daňový závazek - zůstatek účtu 481 k 31.12.2009	120 572
- zůstatek účtu 481 k 31.12.2010	138 585
rozdíl - účet 592 Dal	18 013

O odložené daňové pohledávce není s ohledem na zásadu opatrnosti účtováno.

VÝSLEDEK HOSPODAŘENÍ PŘED ZDANĚNÍM

	k 31. 12. 2009	k 31.12.2010
Výsledek hospodaření před zdaněním	-16 455	31 798

Rozdíl oproti roku 2009 je ovlivněn zejména odloženým daňovým závazkem, jehož změna stavu byla v roce 2009 zúčtována ve výši 30 419 tis. Kč ve prospěch nákladové skupiny 59, a to z titulu neuplatnění daňových odpisů dlouhodobého hmotného majetku. V roce 2010 byly daňové odpisy uplatněny v plné výši a změna stavu odloženého daňového závazku ve výši 18 013 tis. Kč byla zúčtována na vrub nákladové skupiny 59.

INVESTIČNÍ DOTACE (v tis. Kč)

Účel dotace/zdroj	k 31.12.2009	k 31.12.2010
Odstraňování PŠ 2006/státní rozpočet	28 400	-
Odstraňování PŠ 2007/státní rozpočet	14 522	21 800
Odstraňování PŠ 2009/státní rozpočet	-	856
Odstraňování PŠ 2010/státní rozpočet	-	5 554
Protipovodňová prevence/státní rozpočet	191 102	191 901
Protipovodňová prevence/územní rozpočty	16 750	7 814
Rekonstrukce rybníků/státní rozpočet	2 700	2 746
Opatření na horní Opavě - výkupy/státní rozpočet	99 905	49 994
Plánování v oblasti vod/územní rozpočty	200	-
Povodňová rizika (studie) - Operační program ŽP	900	765
Monitorovací systém VHD - Operační program ŽP	-	4 519
CELKEM	354 479	285 949

PROVOZNÍ DOTACE (v tis. Kč)

Účel/zdroj dotace	k 31.12.2009	k 31.12.2010
Povodňové škody 2007/státní rozpočet	2 359	-
Povodňové škody 2009/státní rozpočet	1 340	3 227
Povodňové škody 2010/státní rozpočet	-	57 538
CELKEM	3 699	60 765

ODMĚNY STATUTÁRNÍMU AUDITOROVI (v tis. Kč)

Účel	k 31.12.2009	k 31.12.2010
Povinný audit účetní závěrky částka v nákladech (bez DPH) dle smlouvy	150	150
Částka v nákladech běžného roku	145	150
audit předchozích let (doučtování)	70	75
audit běžného roku (průběžný audit)	75	75
Ostatní auditní služby	-	-

TRŽBY Z PRODEJE ZBOŽÍ, VÝROBKŮ A SLUŽEB PODLE DRUHŮ ČINNOSTÍ
úč. skupina 60 (v tis. Kč)

Druh činnosti	k 31.12.2009	k 31.12.2010
Tržby za odběry povrchové vody	430 779	482 918
Tržby za výrobu elektrické energie	60 937	60 568
Tržby za ryby	13 859	13 699
Tržby z nájmu	3 599	3 655
Tržby za laboratorní práce	4 626	3 320
Tržby za zboží	7	6
Ostatní tržby	3 091	3 146
CELKEM	516 898	567 312

PŘEHLED O ZMĚNÁCH VLASTNÍHO KAPITÁLU ZA OBDOBÍ OD 1. 1. 2010 DO 31. 12. 2010 (v tis. Kč)

Řádek rozvahy	Položka (účet)	stav k 1.1.	zvýšení	snížení	stav k 31.12.
A.I	Základní kapitál - kmenové jmění (úč.411)	1 519 186	-	-	1 519 186
A.II	Kapitálové fondy (úč. 413)	2 247 032	42 468	1 223	2 288 277
A.III	Rezervní fondy, ostatní fondy ze zisku	230 012	15 244	11 576	233 680
A.III.1	Zákonný rezervní fond (úč. 421)	151 919	-	-	151 919
A.III.2	Statutární a ostatní fondy	78 093	15 244	11 576	81 761
A.III.2	z toho: Fond investic (úč. 427)	46 258	-	-	46 258
A.III.2	Fond kulturních a sociálních potřeb (úč. 423)	19 354	8 744	7 431	20 667
A.III.2	Fond odměn (úč. 427)	12 481	6 500	4 145	14 836
A.V	Výsledek hospodaření běžného účetního období	13 964	13 785	13 964	13 785
	VLASTNÍ KAPITÁL CELKEM (A.I až A.V.)	4 010 194	71 497	26 763	4 054 928

POPIS ZMĚN

Kapitálové fondy (úč. 413)

Zvýšení: 42 468 tis. Kč (8 253 tis. Kč – bezúplatné převzetí pozemků,
34 215 tis. Kč – bezúplatné převzetí DHM)

Snížení: 1 223 tis. Kč – bezúplatné převody pozemků

Fond kulturních a sociálních potřeb (účet 423)

Zvýšení: 8 744 tis. Kč (7 464 tis. Kč – tvorba ze zisku r. 2009,
1 280 tis. Kč – vrátky půjček a ostatní tvorba)

Snížení: 7 431 tis. Kč – čerpání v souladu s kolektivní smlouvou
a rozpočtem FKSP

Fond odměn (účet 427)

Zvýšení: 6 500 tis. Kč - tvorba ze zisku r. 2009

Snížení: 4 145 tis. Kč - čerpání fondu na výplaty odměn

PŘEHLED O PENĚŽNÍCH TOCÍCH za období od 1. 1. 2010 do 31. 12. 2010 (v tis. Kč)

Označ. a	TEXT b	Skutečnost 1
P.	Stav peněžních prostředků a peněžních ekvivalentů na začátku účetního období	154 847
Peněžní toky z hlavní výdělečné činnosti (provozní činnosti)		
Z.	Účetní zisk nebo ztráta z běžné činnosti před zdaněním	31 799
A.1.	Úpravy o nepeněžní operace	83 732
A.1.1.	Odpisy stálých aktiv, pohledávek a umoření opravné položky k nabytému majetku	130 618
A.1.2.	Změna stavu opravných položek, rezerv a přechodných účtů aktiv a pasiv	-42 959
A.1.3.	Zisk/ztráta z prodeje stálých aktiv (-/+)	-1 675
A.1.4.	Výnosy z dividend a podílů na zisku (-)	0
A.1.5.	Vyúčtované nákladové úroky (+) a vyúčtované výnosové úroky (-)	-2 253
A. *	Čistý peněžní tok z provozní činnosti před zdaněním, změnami prac. kapitálu a mimořádnými položkami	115 530
A.2.	Změna potřeby pracovního kapitálu	-25 898
A.2.1.	Změna stavu pohledávek z provozní činnosti (-/+)	-24 709
A.2.2.	Změna stavu krátkodobých závazků provozní činnosti (+/-)	-1 675
A.2.3.	Změna stavu zásob (-/+)	486
A. **	Čistý peněžní tok z provozní činnosti před zdaněním a mimořádnými položkami	89 632
A.3.	Výdaje z plateb úroků s výjimkou kapitalizovaných úroků (-)	-85
A.4.	Přijaté úroky s výjimkou podniků, jejichž předmětem je investiční činnost	2 338
A.5.	Zaplacená daň z příjmů za běžnou činnost a doměrky daně za minulá období	0
A.6.	Příjmy a výdaje spojené s mimořádnými účetními případy	0
A. ***	Čistý peněžní tok z provozní činnosti	91 884
Peněžní toky z investiční činnosti		
B.1.	Výdaje spojené s pořízením stálých aktiv	-114 991
B.2.	Příjmy z prodeje stálých aktiv	2 206
B.3.	Půjčky a úvěry od/k spřízněným osobám (+/-)	0
B. ***	Čistý peněžní tok vztahující se k investiční činnosti	-112 785
Peněžní toky z finančních činností		
C.1.	Změna stavu dlouhodobých, popř. krátkodobých závazků	-6 262
C.2.	Dopady změn vlastního jmění na peněžní prostředky	-10 295
C.2.1.	Zvýšení peněžních prostředků a ekvivalentů z titulu zvýšení základního jmění	0
C.2.2.	Vyplacení podílů na vlastním jmění společníkům (-)	0
C.2.3.	Peněžní dary a dotace do vlastního jmění a další vklady peněžních prostředků společníků a akcionářů	0
C.2.4.	Úhrada ztráty společníky (+)	0
C.2.5.	Přímé platby na vrub fondů (-)	-10 295
C.2.6.	Vyplacené dividendy nebo podíly na zisku včetně zaplacené srážkové daně (-)	0
C.3.	Přijaté dividendy a podíly na zisku (+)	0
C. ***	Čistý peněžní tok vztahující se k finanční činnosti	-16 557
F.	Čisté zvýšení, respektive snížení peněžních prostředků	-37 458
R.	Stav peněžních prostředků a peněžních ekvivalentů na konci období	117 389

**POLOŽKY V NULOVÉ VÝŠI ZA MINULÉ I BĚŽNÉ ÚČETNÍ OBDOBÍ,
KTERÉ NEJSOU UVEDENY VE VÝKAZECH**

Rozvaha

Aktiva : A., B.I.1., B.I.4., B.I.5, B.I.8, B.II.5, B.II.8., B.II.9, B.III, B.III.1 – B.III.7, C.I.2, C.I.3, C.II.1 - C.II.4, C.II.6, C.II.8, C.III.2 – C.III.5, C.IV.3, C.IV.4.

Pasiva: A.I.2, A.I.3, A.II.1, A.II.3, A.II.4, A.IV, A.IV.1, A.IV.2, B.I.1 – B.I.3, B.II.2 – B.II.8, B.III.2 – B.III. 4, B.III.9, B.IV.3.

Výkaz zisku a ztráty

C.2., F.2, V., I, VI., J., VII., VII.1 – VII. 3, VIII.,K., IX, L., M., XII., P., Q.1, XIII., R, S., S.1, S.2, *, T.

**VÝZNAMNÉ SKUTEČNOSTI, KTERÉ NASTALY V PRŮBĚHU
ÚČETNÍHO OBDOBÍ ROKU 2010 A NENÍ O NICH ÚČTOVÁNO NA
ROZVAHOVÝCH ANI VÝSLEDKOVÝCH ÚČTECH**

**Soudní spor - OSTRAMO, Vlček a spol., s r. o., poté
TRANSKOREKTA, společnost s ručením omezeným, v současné
době RETISE ENTERPRISES LIMITED.**

Soudní spor začal v roce 2000 podáním žaloby společností OSTRAMO, Vlček a spol., s r.o. se sídlem Nákladní 2, Ostrava 1, ve věci náhrady škody ve výši 1.296.900.000 Kč s příslušenstvím, která měla být uvedené společnosti způsobena povodněmi na řece Odře v létě roku 1997. Žaloba byla podána u Okresního soudu v Ostravě.

Na základě odkupu pohledávky vstoupila v roce 2004 do řízení jako nový žalobce TRANSKOREKTA, společnost s ručením omezeným, tehdy se sídlem V Zahradách 2108/180, Ostrava-Poruba, nyní se sídlem Mlýnská 326/13, Brno.

V průběhu let 2004 a 2005 byla žalobcem postupně navyšována původně žalovaná částka na konečnou částku 8 139 110 400 Kč s příslušenstvím.

Koncem roku 2006 vydal Okresní soud v Ostravě mezifirmní rozsudek, v němž uvedl, že žaloba vůči státnímu podniku je co do základu nároku důvodná. Vůči tomuto rozsudku bylo v roce 2007 podáno odvolání ke Krajskému soudu v Ostravě. V témže roce vstoupila do řízení jako nový žalobce společnost RETISE ENTERPRISES LIMITED, se sídlem v Kypru, a to z důvodu postoupení žalované pohledávky.

V únoru 2008 vynesl Krajský soud v Ostravě usnesení, kterým došlo ke zrušení mezifirmního rozsudku Okresního soudu v Ostravě.

V letech 2008 a 2009 probíhaly procesní úkony a jednání u Okresního soudu v Ostravě. Ten počátkem roku 2010 vydal mezifirmní rozsudek o tom, že žalobu do částky 7 018 919 000 Kč s 10% úrokem z prodlení zamítá a že ve zbývajících částech žaloby je základ nároku žalobce opodstatněný. Výrok o nároku na náhradu škody a o náhradě nákladů řízení ponechal soud rozsudku konečnému.

Státní podnik Povodí Odry i žalobce se proti příslušným výrokům mezifirmního rozsudku odvolali. O výsledku nebylo Krajským soudem doposud rozhodnuto.

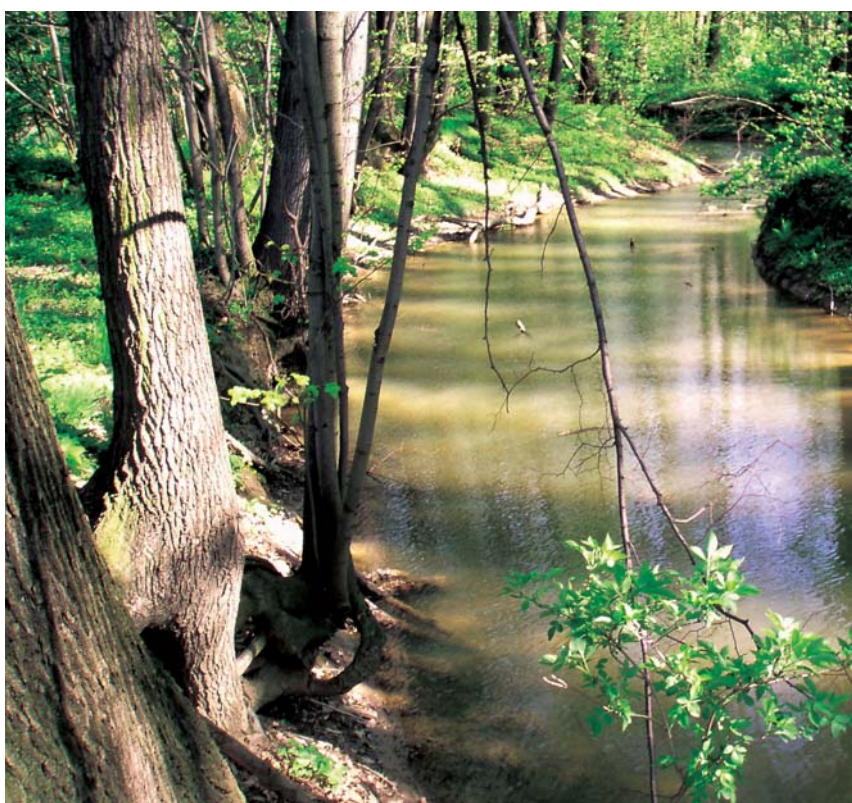
O uvedených skutečnostech není účtováno na rozvahových ani výsledkových účtech, neboť státní podnik Povodí Odry tento nárok neuznává a je přesvědčen o jeho neoprávněnosti a spekulativním charakteru žaloby. Vzhledem k tomu nepředpokládáme v budoucnu odlišné zdroje z výsledku uvedeného soudního sporu a zobrazení této skutečnosti v Rozvaze bychom považovali za takový zákrok, který by zkreslil věrný a poctivý obraz účetní závěrky.

**ZMĚNY MEZI ROZVAHOVÝM DNEM A OKAMŽIKEM SESTAVENÍ
ÚČETNÍ ZÁVĚRKY**

V souladu s Příkazem č. 27/2010 ministra zemědělství ČR dochází s účinností od 1. 1. 2011 k převodu činností a následnému zrušení organizační složky státu Zemědělské vodohospodářské správy (dále jen ZVHS), s převodem majetku a závazků do státního podniku Povodí Odry a státního podniku Lesy ČR. V této souvislosti bude v průběhu roku 2011 docházet mezi státním podnikem Povodí Odry a ZVHS k bezúplatným převodům příslušnosti hospodařit:

- s majetkem ZVHS - oblast povodí Odry, souvisejícím s převodem správy drobných vodních toků (v návaznosti na §48 odst. 2 vodního zákona), a to s nabytím práva hospodařit ke dni 1. 1. 2011,
- s ostatním majetkem a závazky ZVHS - oblast povodí Odry, a to s nabytím práva hospodařit k prvnímu dni kalendářního měsíce následujícího po protokolárním převzetí majetku.


Skutečností a údaje předepsané v obsahovém vymezení přílohy k účetní závěrce dle zákona o účetnictví č. 563/1991 Sb. v platném znění a prováděcí vyhlášky č. 500/2002 Sb., které se v účetní jednotce Povodí Odry, státní podnik nevyskytují, nejsou v této příloze uvedeny.





V roce 2010 připravil investiční úsek státního podniku Povodí Odry v rámci realizace revitalizací vodních toků pilotní akci pod názvem Revitalizace Bílovky v CHKO Poodří. Tato akce byla následně zařazena do Operačního programu životního prostředí a bude hrazena z prostředků spravovaných Státním fondem životního prostředí ČR. Samotná dotace finančních prostředků pro státní podnik v rámci prioritní osy 6 - Zlepšování stavu přírody a krajiny (ERDF) Operačního programu životního prostředí přesáhne 48 mil. korun. Veškeré stavební práce na této akci budou z uvedené dotace stoprocentně hrazeny. Zahájení stavebních prací se předpokládá v březnu 2011 a ukončení pak v září 2013.

Cílem samotné revitalizace vodního toku Bílovka je zvýšit přírodní, ekologicko - stabilizační, krajinná a estetickou hodnotu území a obnovit původní režim zaplavování lužních luk a lesů. Základem revitalizace Bílovky je zejména obnova odstavené či zaniklé části koryta původní Staré Bílovky. Koryto bude obnoveno jako fenomén Staré Bílovky v loukách, přičemž nebude přesně kopírovat někdejší parcelu. Současně bude odstraněna převážná část oderské hráze a dolní úsek hráze na regulované Bílovce. Realizací stavby revitalizace Bílovky dojde rovněž k rozdělení průtoku mezi dvě ramena. Zhruba v původní trase povede tzv. Stará Bílovka (obnovené a zprůtočnění koryto). Rameno regulovaného koryta zůstane zachováno ve stávající trase, přičemž nedojde ke změně stávajícího statutu významného vodního toku ani jména Bílovka. Po provedení samotné revitalizace bude následně každoročně zatápěna větší část plochy území (předpoklad více jak 85% plochy). Za současného stavu jsou vlivem ohrazování každý rok zatápěny jen nejnižší položené části příslušného území.



POVODÍ ODRY, státní podnik
www.pod.cz

Správa

Ostrava, PSČ 701 26, Varenská 49
Tel.: +420 596 657 111
Fax: +420 596 612 666
E-mail: info@pod.cz

Závod 1

Opava, PSČ 474 05, Kolofíkovo nábřeží 54,
Tel.: +420 596 657 511
Fax: +420 596 657 500
E-mail: zavod.op@pod.cz

Závod 2

Frýdek-Místek, PSČ 738 01, Horymírova 2347,
Tel.: +420 558 442 911
Fax: +420 558 630 457
E-mail: zavod.fm@pod.cz



