



Povodí Odry
státní podnik

VÝROČNÍ ZPRÁVA

2008









OBSAH

1. Úvodem	3
2. Základní údaje o podniku	5
3. Údaje o struktuře podniku	6
4. Majetek ve správě	7
5. Odběry vody	7
6. Výroba elektrické energie	8
7. Protipovodňová opatření	9
8. Ochrana před povodněmi na horní Opavě	10
9. Kontrola jakosti vod	11
10. Havárie čistoty vod	12
11. Plánování v oblasti vod	13
12. Ochrana životního prostředí při správě vodních toků	14
13. Personální oblast	17
14. Výsledky hospodaření	19
15. Zpráva auditora	21
16. Účetní závěrka	23





VD Kružberk

1. ÚVODEM

Rok 2008 byl pro státní podnik Povodí Odry velmi významný a určitým způsobem přelomový. Na základě usnesení vlády ČR č. 444 ze dne 21. dubna 2008 došlo ke schválení realizace „Opatření ke snížení povodňových rizik v povodí horního toku řeky Opavy prostřednictvím varianty výstavby menší vodní nádrže Nové Heřminovy v kombinaci s dalšími, přírodě blízkými opatřeními“. Státní podnik Povodí Odry tímto zahájil projekční přípravu a majetkoprávní vypořádání investiční akce, která svým rozsahem a vodohospodářským významem nemá v současné době v našem regionu obdoby.

V roce 2008 pokračovala realizace dotačního programu „Prevence před povodněmi – II. etapa“, zahájeného v roce 2007. Ke konci roku 2008 bylo rozestavěno nebo se nacházelo ve stadiu přípravy celkem 14 staveb, zahrnutých do tohoto programu. Za rok 2008 bylo v této oblasti celkem proinvestováno 116 mil. Kč, z toho 101 mil. Kč z dotací státního rozpočtu a 15 mil. Kč z vlastních zdrojů.

V rámci procesu plánování v oblasti vod byl v roce 2008 zpracován návrh Plánu oblasti povodí Odry, se kterým byly seznámeny kraje, vodoprávní úřady a odborná i laická veřejnost. Tímto byly naplněny všechny podmínky pro úspěšné ukončení 1. etapy plánování, která končí v roce 2009.



Po ekonomické stránce byl rok 2008 poměrně úspěšný, a to i přes negativní vývoj v posledním čtvrtletí roku 2008. V závěru roku se již plně projevil první příznak nastupující hospodářské krize. Dramaticky poklesly odběry povrchové vody klíčových průmyslových odběratelů, kteří jsou závislí na exportu, zejména do států EU, a u nichž se ekonomická krize projevila prudkým poklesem odbytu a následně výroby. Státnímu podniku Povodí Odry se i přes tento negativní vývoj podařilo dosáhnout v roce 2008 hospodářského výsledku ve výši 29,3 mil. Kč, a to hlavně díky překročení ostatních tržeb (výroba elektrické energie), výnosů z plnění pojistného za povodňové škody z let 2006 a 2007 a v neposlední řadě i úspornými opatřeními v oblasti výkonové spotřeby. Na konci roku 2008 se podnik, díky těmto opatřením, nacházel v dobré finanční a ekonomické kondici, s minimální mírou rizika v oblasti polhůtých pohledávek na straně jedné a s plně uhrazenými splatnými závazky na straně druhé. Z tohoto pohledu je možno konstatovat, že byla vytvořena dobrá výchozí pozice pro následující období roku 2009, ve kterém se naplno projeví negativní dopady světové hospodářské krize.

Rok 2008 byl také rokem významných vodohospodářských akcí, jako např. konání dne otevřených dveří na významných vodních dílech a odborných pracovištích státního podniku při příležitosti Světového dne vody v březnu 2008, účasti na ekologickém veletrhu v Brně v květnu 2008, účasti na Přehradních dnech v červnu 2008 a setkání odborníků a pamětníků při příležitosti výročí 50 let vodního díla Žermanice, apod.

Výsledky činnosti státního podniku Povodí Odry se projevil i v konečném umístění v odborné anketě „Českých 100 nejlepších“, ve které byl podnik zařazen v roce 2008 opět mezi stovku nejlepších firem v České republice.



VD Šance

2008

2. ZÁKLADNÍ ÚDAJE O PODNIKU

ZAKLADATEL

Ministerstvo zemědělství České republiky, se sídlem Těšnov 17,
Praha 1, PSČ 117 05
IČ: 00 02 04 78

OSOBA POVĚŘENÁ JEDNAT JMÉNEM ZAKLADATELE

Ing. Mgr. Ivo Vrzal
náměstek ministra zemědělství České republiky
(do 30. července 2008)

Ing. Jan Ludvík
ředitel odboru zakladatelské činnosti Ministerstva zemědělství
České republiky (od 31. července 2008)

NÁZEV Povodí Odry, státní podnik

SÍDLO Varenská 49, Ostrava 1, PSČ 701 26

DEN VZNIKU 1. ledna 2001 dle zákona č. 305/2000 Sb.,
o povodích

ZÁPIS V OBCHODNÍM REJSTŘÍKU Krajský soud v Ostravě,
oddíl A XIV, vložka č. 584

DEN ZÁPISU 26. března 2001

PRÁVNÍ FORMA státní podnik

IČ 70 89 00 21

DIČ CZ 70 89 00 21

STATUTÁRNÍ ORGÁN K 31. 12. 2008

Ing. Pavel Schneider, generální ředitel Povodí Odry, státní podnik

DOZORČÍ RADA

Pavol Lukša (MŠK)

Ing. Šárka Froňková (MZe)

JUDr. Jindřich Urfus (MZe)

Tomáš Hanzel (Město Karviná)

PhDr. Ivo Hlaváč (MZe) od 15. září 2008

Mgr. Petr Birklen (MŽP) od 1. prosince 2008

Ing. Ivana Mojžíšková (Povodí Odry)

Ing. Ivana Musálková (Povodí Odry)

Ing. Jiří Tkáč (Povodí Odry) od 16. září 2008

VÝKONNÝ MANAGEMENT K 31. 12. 2008

Ing. Pavel Schneider, generální ředitel

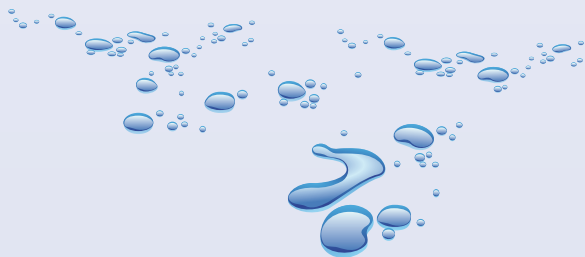
Ing. Petr Březina, technický ředitel

Ing. Petr Kučera, ekonomický ředitel

Ing. Čestmír Vlček, obchodní a personální ředitel

Ing. Jiří Tkáč, ředitel závodu 1 Opava

Ing. Jiří Šašek, ředitel závodu 2 Frýdek Místek



3. ÚDAJE O STRUKTUŘE PODNIKU

Náplň činnosti státního podniku je dána Zakladatelskou listinou a vyplývá ze zákonných norem, zejména zákona č. 254/2001 Sb., o vodách, ve znění pozdějších předpisů, zákona č. 305/2000 Sb., o povodích a zákona č. 77/1997 Sb., o státním podniku, ve znění pozdějších předpisů. Činnost spočívá především ve správě a údržbě významných vodních toků včetně toků hraničních, vodních děl a drobných vodních toků, jejichž správcem byl podnik určen, to vše na území povodí Odry. K dalším činnostem podniku patří zjišťování a hodnocení stavu povrchových a podzemních vod v daném území, investiční činnost v této oblasti včetně protipovodňových opatření, činnost při zneškodňování havárií na vodních tocích a v neposlední řadě také činnost v oblasti plánování, určené příslušnými zákonnými normami. S hlavní činností podniku bezprostředně souvisí další, doplňkové činnosti, zejména pak činnost akreditovaných laboratoří, stavební, inženýrská, projekční a poradenská činnost ve vodním hospodářství, geodetické služby, výroba elektrické energie, rybné hospodářství, to vše jak pro vlastní potřebu podniku, tak i pro externí zákazníky.

ORGANIZAČNÍ SCHÉMA PODNIKU

GENERÁLNÍ ŘEDITEL Úsek obchodního a personálního ředitele
Úsek technického ředitele
Úsek ekonomického ředitele
Závod 1 Opava
Závod 2 Frýdek-Místek

ÚSEK OBCHODNÍHO A PERSONÁLNÍHO ŘEDITELE

Úsek zabezpečuje služby v oblasti obchodně-kontrakční, personální, právní a majetkové agendy, zabezpečuje činnost technického a organizačního rozvoje podniku a oblast vnitřního auditu a bezpečnosti podle zvláštních předpisů.

ČLENĚNÍ ÚSEKU:

- odbor technického a organizačního rozvoje
- odbor personálně sociální
- odbor právní
- referát vnitřního auditu a bezpečnosti
- odbor obchodně kontrakční
- odbor majetkový

ÚSEK TECHNICKÉHO ŘEDITELE

Úsek zabezpečuje odborné činnosti v oblastech hlavních směrů řízení vodohospodářské soustavy, správy vodních toků, manipulace na vodních dílech, správy vodohospodářských zařízení, energetického hospodářství a dalších aktivit. Do úseku technického ředitele spadá rovněž činnost vodohospodářského dispečinku a vodohospodářských laboratoří. Úsek zajišťuje koordinaci hlavních směrů prognóz a koncepcí, investiční výstavby, inženýrských služeb, poradenství a projektování. Zvláštní postavení má zajištění činnosti plánování v oblasti vod, vyplývající ze zákona o vodách.

ČLENĚNÍ ÚSEKU:

- provozní odbor
- vodohospodářský dispečink
- odbor vodohospodářských koncepcí a informací
- investiční odbor
- odbor inženýrských činností
- vodohospodářské laboratoře

ÚSEK EKONOMICKÉHO ŘEDITELE

Úsek zabezpečuje realizaci záměrů, směřujících k dosažení efektivního ekonomického řízení, a to zejména v oblastech plánování, financování, cenotvorby, dotací, vedení účetnictví, statistiky, rozborové činnosti a ekonomiky práce. Dále zabezpečuje podporu informačních systémů a hospodářskou správu.

ČLENĚNÍ ÚSEKU:

- odbor finanční
- odbor ekonomických informací
- odbor ekonomiky práce
- odbor informatiky
- odbor hospodářské správy

ZÁVODY

Zabezpečují realizaci záměrů a cílů podniku v určených oblastech správy, údržby, oprav a investiční činnosti na vodních tocích ve vazbě na hlavní předmět činnosti podniku. Působnost závodů je rozdělena územně mezi Závod 1 Opava a Závod 2 Frýdek-Místek tak, že v součtu oba územní díly pokrývají celou plochu povodí, spravovanou podnikem. Kromě činností spojených s přímou správou vodních toků a vodních děl zabezpečují a koordinují provozní a ekonomické činnosti v určeném rozsahu.

ČLENĚNÍ ZÁVODŮ:

- úsek ředitele závodu
- provozní úsek
- technický úsek
- ekonomický úsek
- vodohospodářské provozy



4. MAJETEK VE SPRÁVĚ

CELKOVÁ SKLADBA DLOUHODOBÉHO HNOTNÉHO MAJETKU

Objem dlouhodobého hmotného majetku se oproti roku 2007 zvýšil o 131,08 mil. Kč. K datu 31.12.2008 činila celková výše dlouhodobého hmotného majetku v pořizovacích cenách 5 756,26 mil. Kč.

STRUKTURA DLOUHODOBÉHO MAJETKU

(bez pozemků, trvalých porostů, jiného DHM a nedokončeného DHM)

budovy	302,39 mil. Kč
nádrže a rybníky	3 200,84 mil. Kč
úpravy toků	1 397,20 mil. Kč
jezy a stupně	309,71 mil. Kč
ostatní objekty	150,06 mil. Kč
dopravní a pracovní stroje	158,33 mil. Kč
energetické stroje a zařízení	121,77 mil. Kč
přístroje, spec. techn. zařízení, VT	111,71 mil. Kč
inventář	4,25 mil. Kč
celkem DHM	5 756,26 mil. Kč



■ budovy	5,25 %
■ nádrže a rybníky	55,61 %
■ úpravy toků	24,27 %
■ jezy a stupně	5,38 %
■ ostatní objekty	2,61 %
■ dopravní a pracovní stroje	2,75 %
■ energetické stroje a zařiz.	2,12 %
■ přístroje, zvláštní techn. zařízení	1,94 %
■ inventář	0,07 %

5. ODBĚRY VODY

ODBĚRY POVRCHOVÉ VODY

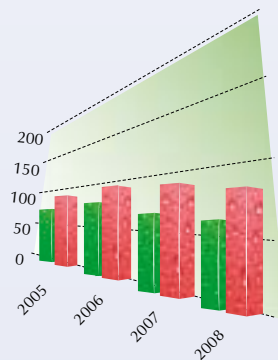
Odběry povrchové vody mají v posledních třech letech sestupnou tendenci, v roce 2008 došlo k významnému poklesu, způsobenému především snížením odběrů v oblasti průmyslu ve druhé polovině roku. Meziroční pokles činil celkově více jak 6%, u vodárenských odběrů 3,5% a u odběrů pro zásobení průmyslových subjektů přes 8%.

ODBĚRY POVRCHOVÉ VODY (mil. m³)

roky	2005	2006	2007	2008
voda vodárenská	72,7	75,0	72,0	69,3
voda nevodárenská	92,3	96,3	92,1	84,6
povrchová voda celkem	165,0	171,3	164,1	153,9

povrchová voda [mil. m³/rok]

■ voda vodárenská
■ voda nevodárenská



ODBĚRY PODZEMNÍ VODY

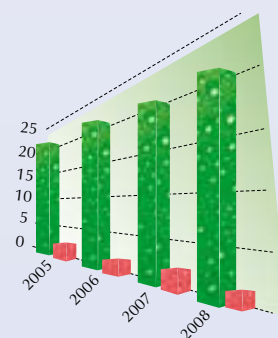
U odběrů podzemní vody došlo k zastavení poklesu z minulých let a v roce 2008 bylo odebráno totožné množství vody jako v roce předchozím. K nárůstu došlo u odběrů podzemní vody pro vodárenské účely, kdy meziroční změna činila 2%. K poklesu došlo naopak u odběrů pro nevodárenské účely v oblasti povodí Odry, které dosáhly nejnižší hodnoty za dobu sledování.

ODBĚRY PODZEMNÍ VODY (mil. m³)

roky	2005	2006	2007	2008
voda vodárenská	20,4	20,5	19,6	20,0
voda nevodárenská	3,2	2,1	2,4	1,8
podzemní voda celkem	23,6	22,6	22,0	22,0

podzemní voda [mil. m³/rok]

■ voda vodárenská
■ voda nevodárenská



6. VÝROBA ELEKTRICKÉ ENERGIE

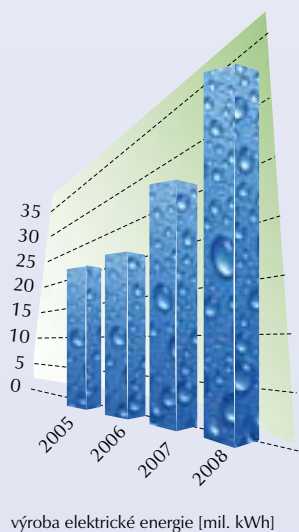
V roce 2008 bylo na malých vodních elektrárnách státního podniku Povodí Odry vyrobeno nejvyšší množství elektrické energie za dobu provozování. Vysokých měsíčních hodnot bylo dosaženo kontinuálně během celého roku, a to vzhledem k příznivé hydrologické situaci a také vlivem uvedení do provozu nové malé vodní elektrárny na jezu Lhotka na řece Odře. Celkově bylo vyrobeno 33,1 mil. kWh elektrické energie, tedy o téměř 20% více než v roce 2007.

Průběh roku nebyl poznamenán, až na malé výjimky, odstávkami z důvodu poruch nebo údržby. Při zkušební provozu a následně trvalém provozu byla nová MVE Lhotka postížena častými, ale krátkodobými odstávkami z důvodu úprav nastavení řídicího systému.

Veškeré opravy byly provedeny v souladu s pravidelnou revizí a byly naplánovány na období května až září, které je zpravidla hydrologicky méně vydatné na srážky. Plánované revize na všech MVE byly provedeny vždy tak, aby nedošlo k velkým ztrátám ve výrobě.

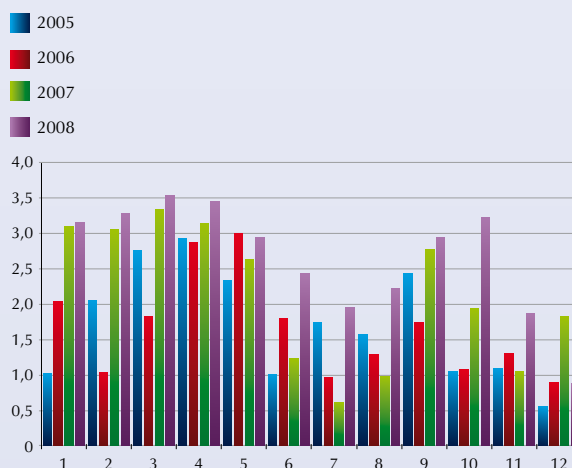
VÝROBA ELEKTRICKÉ ENERGIE V ZAŘÍZENÍCH S.P. POVODÍ ODRY (v mil. kWh)

	2005	2006	2007	2008
VD Šance	5,837	4,917	5,887	5,266
VD Kružberk	2,771	2,694	2,677	2,731
VD Sl. Harta	11,078	12,365	16,232	20,371
VD Žermanice	0,641	0,585	0,458	0,453
Jez Studénka	0,066	0,051	0,078	0,137
VD Morávka	0,801	0,750	0,803	0,940
Jez Podhradí	0,271	0,315	0,483	0,721
VD Těrlicko	0,317	0,291	0,297	0,323
Jez Lhotka				2,190
Celkem	21,782	21,967	26,917	33,133



VÝROBA ELEKTRICKÉ ENERGIE - DODÁVKY (v kWh)

	2005	2006	2007	2008
Leden	1 027 578	2 027 486	3 093 214	3 124 579
Únor	2 055 260	1 065 763	3 064 310	3 291 580
Březen	2 773 960	1 802 187	3 332 426	3 527 821
Duben	2 916 089	2 892 056	3 148 842	3 455 558
Květen	2 343 619	3 003 804	2 624 979	2 994 999
Červen	1 017 185	1 812 099	1 286 408	2 467 147
Červenec	1 769 272	965 425	648 032	1 967 790
Srpen	1 581 210	1 306 713	987 193	2 238 281
Září	2 413 636	1 734 608	2 784 097	2 932 176
Říjen	1 197 306	1 926 592	1 942 202	3 223 975
Listopad	1 146 452	1 366 548	1 058 731	1 866 343
Prosinec	590 636	898 998	1 857 365	873 369



7. PROTIPOVODŇOVÁ OPATŘENÍ

Kategorii investičních akcí charakteru protipovodňových opatření zastupoval v roce 2008 dominantním postavením program 129 120 „Podpora prevence před povodněmi II“, který byl v roce 2006 obsahově a metodicky schválen vládou České republiky původně na období let 2007 – 2012. V rámci 1. změny dokumentace programu, schválené v prosinci 2008 bylo ukončení programu posunuto do roku 2013.

Hlavním cílem programu je snižování úrovně ohrožení a povodňových rizik v záplavových oblastech. Akce jsou především technického charakteru, ale zároveň jsou doplňovány prvky přírodně blízkých opatření.

PROGRAM JE ČLENĚN NA TÉMATICKY ZAMĚŘENÉ PODPROGRAMY:

- **podprogram 129122** „Podpora protipovodňových opatření s retencí“ – s cílem zřizování nových retenčních prostor na vodních tocích a úprav na existujících vodních nádržích,

- **podprogram 129123** „Podpora protipovodňových opatření podél vodních toků“ – s cílem zvyšování průtočné kapacity koryt vodních toků a jejich stabilizace a výstavby protipovodňových hrází,

- **podprogram 129124** „Podpora zvyšování bezpečnosti vodních děl“ – s cílem zvýšení bezpečnosti vodních děl a zlepšení manipulačních možností v povodňovém režimu,

- **podprogram 129125** „Podpora vymezení záplavových území a studií odtokových poměrů“ – s cílem vypracování dokumentace pro návrh záplavových území a studií odtokových poměrů, které jsou důležitým krokem pro následující projektovou přípravu nových opatření.

V roce 2008 byly v rámci programu 129 120 ukončeny 2 stavební akce a 1 studie, zahájeno nebo připravováno bylo 5 stavebních akcí. Ke konci roku 2008 bylo rozestavěno nebo se nacházelo ve stadiu přípravy celkem 14 staveb.

Nosnými akcemi programu 129 120 jsou příprava opatření VD Šance - převedení extrémních povodní, dále úprava vodního toku Porubka v Ostravě - Porubě a Ostravě - Svinově a vodního toku Ondřejnice ve Staré Vsi nad Ondřejnicí. Významně do programu vstoupila také příprava akce „Opatření na horní Opavě“, která reprezentuje samostatnou důležitou kapitolu protipovodňových opatření v povodí Odry.

PŘEHLED ČERPÁNÍ VYNALOŽENÝCH FINANČNÍCH PROSTŘEDKŮ - PROGRAM 129 120

Zdroj financování	čerpání za rok 2008 (v mil. Kč)	čerpání od počátku programu (v mil. Kč)
Dotace SR	101,1	138,9
Vlastní zdroje	14,7	17,8
Celkem	115,8	156,7



Současný stav skluzu od bezpečnostního přelivu na údolní nádrži Šance. Rekonstrukce skluzu je předmětem akce „VD Šance-převedení extrémních povodní“.



Povodně na Porubce v Ostravě-Svinově ohrožují nemovitosti i technickou infrastrukturu. Akce „Úprava Porubky, Ostrava-Svinov“ zajistí ochranu před povodněmi do výše průtoku Q_{20} .



Současný stav vodního toku Ondřejnice. Akce „Úprava Ondřejnice, Stará Ves nad Ondřejnicí“ zajistí ochranu obce proti dvacetileté vodě.

8. OCHRANA PŘED POVODNĚMI NA HORNÍ OPAVĚ

Vláda České republiky svým usnesením č. 444 ze dne 21.4.2008 rozhodla o způsobu řešení ochrany před povodněmi v povodí horní Opavy. Vybrána byla varianta obsahující tzv. menší nádrže na řece Opavě pod obcí Nové Heřminovy s navazujícími opatřeními – souvislou úpravou toku Opavy od zmíněné nádrže až po město Krnov, hrázemi chránícími jednotlivé obce mezi Krnovem a Opavou, dalšími sedmi malými vodními nádržemi na menších tocích v povodí a také systémem srážkoměrných a limnigrafických stanic. Vyvolanými investicemi jsou v tomto případě především obchvat silnice I/45 Krnov-Bruntál v okolí nádrže, případně náhradní výstavba pro obyvatele, jejichž nemovitosti bude nutné přemístit. Dále by měly být v povodí horní Opavy prováděny v jednotlivých katastrálních územích komplexní pozemkové úpravy rovněž s cílem snížení či zpomalení odtoku vod za povodní. Úpravy Opavy by měly obsahovat také významné revitalizační, tedy přírodní, prvky. Náklady na uvedený souhrn opatření představují cca 10 mld. Kč v cenách roku 2007, dokončení celé investice se předpokládá nejdříve v roce 2020.

Usnesením vlády tak byl završen přibližně deset let dlouhý proces hledání společensky průchodné varianty opatření na ochranu před povodněmi v situaci, kdy každá z posuzovaných variant představovala určitý negativní dopad na obyvatele oblasti, popřípadě na životní prostředí. Pozitivním prvkem usnesení byl návrh odpovídajících kompenzací majitelům dotčených nemovitostí.

Investorem opatření byl určen náš státní podnik. Neprodleně po přijetí uvedeného usnesení bylo zahájeno jeho plnění. S dotčenými obcemi a městy byl návrh ochranných staveb jednotlivě projednán. Souběžně bylo připraveno a provedeno zadávací řízení na projekční a další přípravné činnosti - posouzení vlivu staveb na životní prostředí, provedení geodetického zaměření a inženýrsko geologických průzkumů, zajištění podkladů pro majetkoprávní vyřádkování s vlastníky dotčených nemovitostí a podkladů pro územně plánovací dokumentace. Po ukončení výběrového řízení byly zahájeny všechny výše uvedené práce. Dále bylo zahájeno projednávání celého záměru s orgány a samosprávami v Polsku a také v příslušných komisích pro hraniční vody. Začalo průběžné jednání s představiteli i občany obce Nové Heřminovy. V závěru roku již byli lidé v této obci seznámeni s prvními návrhy projektantů na řešení ochranných hrází.

Příprava opatření na ochranu před povodněmi na horní Opavě představuje pro náš podnik zřejmě největší investiční úkol v jeho více než čtyřicetileté historii. Počet zaměstnanců bylo z tohoto důvodu nezbytně zvýšeno o 4 pracovníky, další nároky vznikly v oblasti zajištění vlastního podílu na financování přípravy tohoto komplexu. Věříme, že v roce 2008 byl položen dobrý základ pro další postup prací.



Vizualizace jedné z možných variant přehradní hráze připravovaného vodního díla Nové Heřminovy.

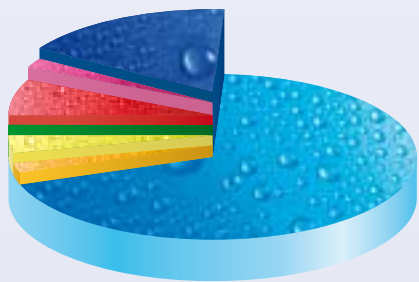
9. KONTROLA JAKOSTI VOD

Vodohospodářské laboratoře zajišťují odběry vzorků, laboratorní rozbory a hydrometrická měření. Vlastní laboratorní činnost zahrnuje chemické, radiochemické, hydrobiologické a mikrobiologické zkoušky, včetně vyhodnocení a interpretace výsledků.

V roce 2008 pokračovalo monitorování jakosti vod, v souladu s platnou legislativou, způsobem zahájeným v loňském roce. V rámci provozního monitoringu bylo sledováno 149 profilů útvarů tekoucích vod s četností 12 odběrů za rok a 1 profil s četností 24 odběrů za rok. Rozsahy analyzovaných parametrů byly optimalizovány tak, aby v jednotlivých profilech byly sledovány relevantní látky a skupiny těchto látek a další ukazatele jakosti, nezbytné pro hodnocení jak chemického stavu, tak ekologického stavu, popřípadě ekologického potenciálu vod ve vodních útvarech. Zahrnuty byly i požadavky monitorování hraničních vod. Sledování kvality útvarů stojatých vod zahrnovalo i „zonační“ odběry v několika svislicích dané nádrže (3 až 7, typicky 5) s četností 6 odběrů za rok. Uvedené základní monitorování bylo účelově doplněno sledováním jakosti menšího rozsahu, určeným pro zvláštní účely.

Během roku 2008 bylo ve vodohospodářských laboratořích zanalyzováno více než 8 800 vzorků. Celkový objem externích i vnitropodnikových výkonů vodohospodářských laboratoří za rok 2008 činil 16,1 mil.Kč.

VÝKONY VODOHOSPODÁŘSKÝCH LABORATOŘÍ



■	provozní monitoring útvarů tekoucích a stojatých vod	69,0 %
■	monitorování ekologického stavu útvarů stojatých vod pro VÚV TGM	2,7 %
■	sledování znečištění - bodové zdroje znečištění, sedimenty	3,4 %
■	ostatní - interní	0,3 %
■	monitoring pro ZVHS	6,6 %
■	kontrola znečištění pro SFŽP	2,8 %
■	ostatní - externí	15,1 %



Činnost vodohospodářských laboratoří.

10. HAVÁRIE ČISTOTY VOD

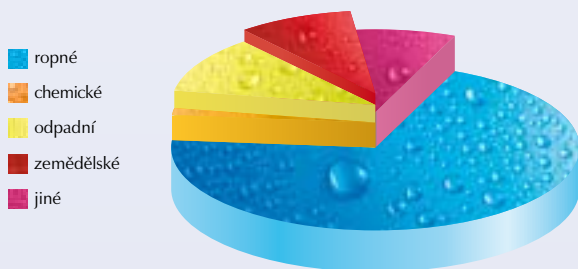
HAVÁRIE V ROCE 2008

celkem ohlášené havárie	111
z toho: potvrzené havárie	85
potvrzený únik do toku	40
potvrzené ohrožení toku	45
nepotvrzené havárie	26

ROZDĚLENÍ POTVRZENÝCH HAVÁRIÍ PODLE DRUHU ZNEČIŠTĚNÍ

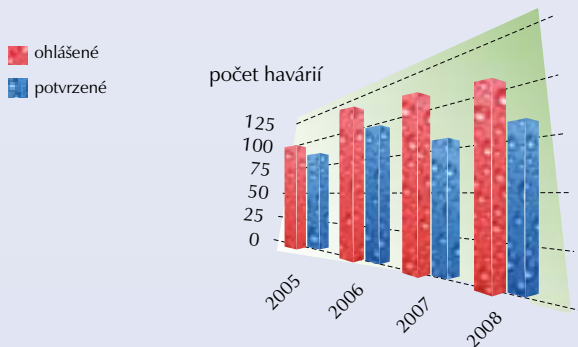
V roce 2008 bylo potvrzeno celkem 85 havárií, kdy byla zhoršena nebo ohrožena jakost povrchových nebo podzemních vod. Jednalo se o havárie menšího rozsahu, k výraznější havarijní situaci nedošlo. Celkově převažují ropné havárie, na kterých se z 53 % podílely autonehody.

druh havárie	počet
ropné	60
chemické	1
odpadní	8
zemědělské	8
jiné	8
celkem	85



TREND VÝSKYTU POTVRZENÝCH A OHLÁŠENÝCH HAVÁRIÍ

rok	2005	2006	2007	2008
ohlášené	94	119	113	111
potvrzené	84	95	82	85

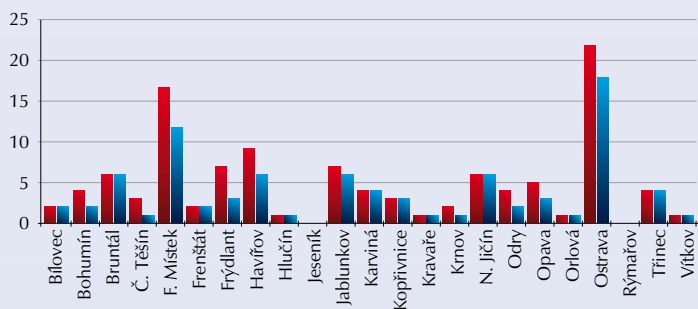


Havarijní situace na vodních tocích.

ROZDĚLENÍ OHLÁŠENÝCH A POTVRZENÝCH HAVÁRIÍ PODLE VÝSKYTU V JEDNOTLIVÝCH OBCÍCH

	ohlášené	potvrzené
Bílovec	2	2
Bohumín	4	2
Bruntál	6	6
Č. Těšín	3	1
F. Místek	17	12
Frenštát	2	2
Frydlant	7	3
Havířov	9	6
Hlučín	1	1
Jeseník	0	0
Jablunkov	7	6
Karviná	4	4
Kopřivnice	3	3
Kravaře	1	1
Krnov	2	1
N. Jičín	6	6
Odry	4	2
Opava	5	3
Orlová	1	1
Ostrava	22	18
Rýmařov	0	0
Třinec	4	4
Vítkov	1	1

■ ohlášené
■ potvrzené

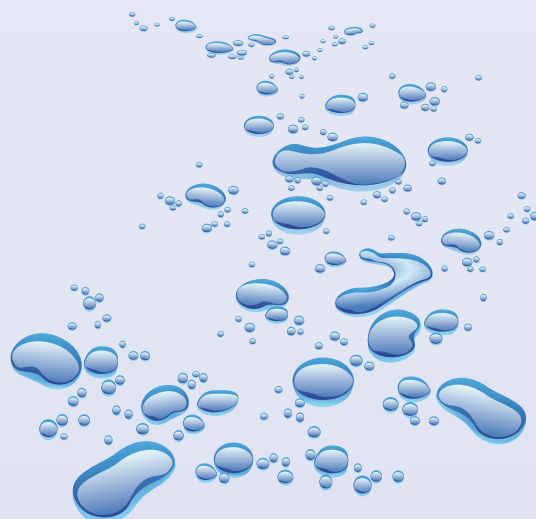


11. PLÁNOVÁNÍ V OBLASTI VOD

Pro koordinaci prací na plánování v oblasti povodí Odry je zřízena komise, ve které jsou zastoupeny organizace spravující vodní toky, krajské úřady Moravskoslezského a Olomouckého kraje a zastupitelstva těchto krajů, hlavní uživatelé vod v regionu, nevládní a další spolupracující instituce. Komise i v roce 2008 pokračovala v zavedeném cyklu jednání a na s.p. Povodí Odry se setkala dne 9.4.2008. Komise má téměř 30 členů a na jednání byli informováni o dalším postupu procesu plánování a byl přijat návrh plánu. Dále probíhala separátní jednání s různými institucemi podle postupu prací a nutnosti přípravy potřebných podkladů. V rámci státního podniku na procesu plánování spolupracuje interní podniková komise.

Dále pokračovaly práce pro zapojení odborné i laické veřejnosti do procesu plánování a uskutečnil se seminář na Moravskoslezském kraji k představení návrhu plánu pro zastupitele a veřejnost v termínu 18.9.2008. Práce na Plánu oblasti povodí Odry byly prezentovány na jednání Výboru pro územní plán zastupitelstva Moravskoslezského kraje 22.5.2008 a na semináři zastupitelů Olomouckého kraje 26.5.2008. Pro Výbor pro životní prostředí zastupitelstva Moravskoslezského kraje proběhla prezentace dne 24.6.2008. Pro vodopravní úřady v oblasti povodí Odry proběhl seminář dne 9.10.2008. Byla rovněž jako každoročně vydána k procesu plánování informační brožura, která byla tentokrát zaměřena na Stručný souhrn návrhu plánu. Tato brožura s upozorněním o projednávání návrhu plánu byla rozeslána všem 330 sídlům v oblasti povodí Odry. Dále běžel v červnu letošního roku opakovaně televizní spot s informací pro občany, že mají do konce roku 2008 možnost návrh plánu připomínkovat. Ve spolupráci s Moravskoslezským krajem byli občané upozorňováni pomocí vydaných letáků o probíhajícímu procesu projednávání návrhu plánu. Podkladní materiály a informace o plánování v oblasti vod jsou průběžně zveřejňovány na internetových stránkách státního podniku Povodí Odry, „plánovací“ stránky byly doplněny o návrh plánu včetně jeho jazykových mutací v polštině, angličtině a němčině.

Práce na procesu plánování probíhají podle schváleného harmonogramu, jsou finančně i organizačně zajištěny, a tak jsou naplněny všechny podmínky pro úspěšné ukončení 1. cyklu plánování, což znamená po jeho schválení zastupitelstvy krajů Moravskoslezského a Olomouckého zveřejnění Plánu oblasti povodí Odry k 22.12.2009.



12. OCHRANA ŽIVOTNÍHO PROSTŘEDÍ PŘI SPRÁVĚ VODNÍCH TOKŮ

Správa vodních toků je v souladu s evropskými směrnici a legislativou České republiky spojená i s požadavky na ochranu a zachování cenných přírodních prvků.

Povodí Odry, státní podnik, řeší nutnost zachování fenoménu štěrkonosných řek v podmínkách upravených vodních toků Ostravice a Morávka. Obě řeky protékají urbanizovaným územím a lidskou činností pozměněnou krajinou, zejména proto bylo v minulosti nutné provést úpravy koryt a vybudovat vodárenské nádrže, které však negativně ovlivňují přirozený neovlivněný hydrologický režim na tocích. Přesto se zde zachovaly vhodné podmínky pro udržení řady pozoruhodných biotopů a organismů zajišťujících funkci biokoridoru.

V neupraveném úseku řeky km Morávky km 4,9 – 10,8 s charakteristicky větvičím se korytem širokým až několik stovek metrů s mocnými štěrkovými lavicemi se nachází řada chráněných rostlin, zejména je to vzácný židovíník německý (*Myricaria germanica*), cídivka zimní (*Hippochaete hyemalis*), třtina pobřežní (*Calamagrostis pseudophragmites*), vrba šedá (*Salix elaeagnos*) a vrba lýkovcová (*Salix daphnoides*). Mezi živočichy se vyskytují takové rarity jako je saranče *Tetrix tuerki*, které se v celé ČR vyskytuje pouze na tomto místě.

V rámci revitalizačních opatření, pro obnovení stability středního a dolního úseku řeky a zajištění protipovodňové ochrany objektů na březích Morávky, byla v letech 2002 – 2007 realizována postupně řada opatření:

- v km 3,6 oprava balvanitého skluzu,
- v km 10,885 oprava konstrukce balvanitého skluzu,
- v lokalitě 5,380-10,995 výstavba 18-ti drátokamenných výhonů jako protipovodňová a protierozní ochrana území,
- v km 10,7 vybudován přírodní spádový stupeň, tzv. „hruška“,
- v prostoru mezi segmentovým jezem ve Vyšních Lhotách a spádovým stabilizačním stupněm v roce 2007 došlo k dokončení drátokamenných výhonů a dnových usměrňovačů, jako další technické opatření pro posun štěrků.

Zejména drátokamenné výhony přispěly k zajištění protipovodňové ochrany území a k stabilizaci boční eroze. Došlo k zajištění problematických míst u lokální zástavby včetně vymezení hranice národní přírodní památky „Skalická Morávka“ pro další periodické divočení toku ve stávající nivě řeky Morávky. Vybudování „hrušky“ zajistilo zvýšení úrovně dna a jeho stabilizaci pod balvanitým skluzem v km 10,885 a vytvořily se vhodné podmínky k chodu splavenin do NPP „Skalická Morávka“.



Štěrková lavice na řece Ostravici.

Přírodní spádový stupeň, umístění a parametry výhonů a usměrňovačů byly navrženy a realizovány na základě fyzikálního modelu vybudovaného v laboratořích ústavu vodních staveb na VUT Brno.

Řeka Ostravice je souvisle upravenou řekou dotovanou množstvím splavenin, které se ukládají v celé trase koryta až k ústí do Odry. Díky velmi dobré kvalitě povrchové vody je Ostravice významnou lokalitou výskytu vranky obecné v povodí Odry. Z dalších chráněných živočichů zde žije vranka pruhoploutvá, střevle potoční, mihule potoční, rak říční a na břehy koryta je vázán ledňáček říční. Na šterkových náplavech byla identifikována chráněná třtina pobřežní.

Šterkové náplavy postupně zarůstají keřovými i stromovými porosty. Tento stav je nepříznivý a nežádoucí z hlediska zachování deklarovaného stupně protipovodňové ochrany území, tím že dochází ke snížení průtočné kapacity koryta, ale i z hlediska zhoršení kvality stanovišť pro zachování a prosperitu vzácných společenstev rostoucích na přirozeně se obnovujících šterkových náplavech s dostatečným osluněním.

Povodí Odry, státní podnik, zpracoval přehled šterkových lavic od k.ú. Ostravice po k.ú. Ostrava Hrabová a navrhl technologický postup modelové „údržby“ 6-ti náplavů. Po konzultacích s Agenturou ochrany přírody, střediskem Ostrava, bude postupně odzkoušen postup vedoucí k metodice údržby a managementu chráněného území. Nejprve se přistoupí k odstranění keřového a stromového porostu a následně dojde k částečnému sejmutí povrchové vrstvy šterkovisek. Snížením úrovně náplavů dojde k jejím častějším přeplováním a tím bude simulován, respektive nahrazen, přírodní proces obměny povrchu náplavů a umožní se následná sukcese přirozených biotopů. Další vývoj bude sledován, jak správcem toku, tak Agenturou ochrany přírody a průběžné zkušenosti budou dále vyladovány.



Drátokamenné výhony na řece Morávce.



Chráněná střevle potoční v řece Olši.



Přírodní spádový stupeň, tzv. „hruška“ na řece Morávce.



VD Těrlicko

13. PERSONÁLNÍ OBLAST

V průběhu roku 2008 došlo ke zvýšení počtu zaměstnanců ve fyzických osobách. Oproti roku 2007 je nárůst v dělnických profesích, a to na vodohospodářských provozech Skotnice, Jeseník, Krnov, Ostrava a Český Těšín, kde došlo ke zvýšení počtu vodohospodářských dělníků. V technickohospodářských funkcích byly posíleny odbory majetkový a investiční v souvislosti s přípravou stavby Ochrana před povodněmi na horní Opavě.

STAVY ZAMĚSTNANCŮ

	2005	2006	2007	2008
počet zaměstnanců v přepočteném stavu	463,18	462,74	459,80	459,59
počet zaměstnanců ve fyzických osobách	470	477	467	479
z toho: THP	236	239	237	244
dělníci	234	238	230	235
správa státního podniku	164	170	168	173
závod Opava	133	131	130	134
závod Frýdek-Místek	173	176	169	172

ZAMĚSTNANCI PODLE UMÍSTĚNÍ PRACOVISŤE

okres	2005	2006	2007	2008
Jeseník	13	13	11	13
Bruntál	28	34	34	36
Frýdek-Místek	119	119	109	115
Karviná	23	24	26	27
Nový Jičín	23	23	23	24
Opava	79	70	72	70
Ostrava	185	194	192	194

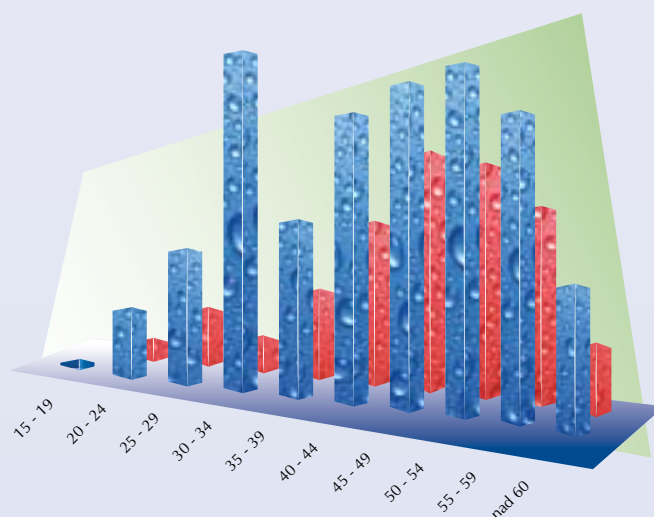
SROVNÁNÍ PODLE NEJVYŠŠÍHO DOSAŽENÉHO VZDĚLÁNÍ

nejvyšší dosažené vzdělání	2005	2006	2007	2008
vysokoškolské	90	96	94	95
úplné střední	169	170	164	155
střední odborné – vyučení	166	168	164	186
základní	45	43	45	43

VĚKOVÁ STRUKTURA

	muži	ženy	celkem
15-19	1		1
20-24	10	3	13
25-29	20	9	29
30-34	51	8	59
35-39	37	13	50
40-44	40	25	65
45-49	45	33	78
50-54	48	31	79
55-59	43	26	69
nad 60	24	12	36
celkový součet	319	160	479

■ muži
■ ženy





VD Morávka

14. VÝSLEDKY HOSPODAŘENÍ

Ekonomický a hospodářský vývoj státního podniku Povodí Odry byl poznamenán v závěru roku 2008 nastupující ekonomickou krizí, a to zejména v podobě dramatického poklesu odběrů povrchové vody ze strany našich klíčových průmyslových odběratelů, kteří jsou závislí na exportu do vyspělých zemí eurozóny.

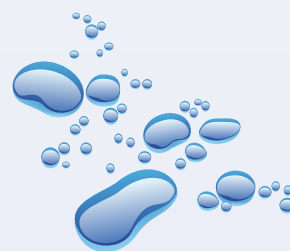
I přes pokles tržeb, zapříčiněný nižšími odběry povrchové vody v posledním čtvrtletí 2008 se podařilo dosáhnout **hospodářského výsledku** ve výši 29 296 tis. Kč, a to díky překročení ostatních tržeb, zejména v oblasti výroby elektrické energie, pojistným plněním za škody na majetku z povodně roku 2007 a roku 2006 a v neposlední řadě i vlivem úsporných opatření v nákladech.

Výnosy byly za rok 2008 realizovány v celkovém objemu 594 757 tis. Kč a oproti plánu byly překročeny o 34 010 tis. Kč. Uvedeného výsledku bylo dosaženo i přes výrazný výpadek v tržbách za povrchovou vodu ve výši 11 715 tis. Kč. Tento výpadek byl nahrazen již zmíněným překročením ostatních tržeb, především za výrobu elektrické energie (+16 617 tis. Kč) a také ostatními výnosy z titulu náhrad od pojišťoven ve výši 23 524 tis. Kč.

Náklady vykázané v celkové výši 565 461 tis. Kč byly oproti ročnímu plánu překročeny o 22 210 tis. Kč. Pozitivně je třeba hodnotit toto překročení v oblasti oprav, které byly oproti plánu celkově vyšší o 15 734 tis. Kč a meziročně vzrostly o 25 873 tis. Kč. Věcně se toto plnění váže zejména k opravám z titulu odstraňování PŠ 2007.

Na překročení nákladů měla dále vliv tvorba rezervy, která byla, tak jako v minulých letech, vytvořena na budoucí rizika, spojená se správou a údržbou majetku pořízeného z dotací, na který nejsou tvořeny zdroje pro reprodukci ve formě odpisů.

V oblasti bilančních položek rozvahy, konkrétně v **aktivech**, došlo od počátku roku k celkovému nárůstu o 39 743 tis. Kč. Hodnota dlouhodobého majetku byla zvýšena o 5 346 tis. Kč, zejména z titulu bezúplatných nabytí majetku a pozemků (převody majetku na základě určení správcovství k vodním tokům, apod.). V oběžných aktivech došlo k nárůstu o 35 406 tis. Kč vlivem zvýšení krátkodobého finančního majetku. Tím se výrazně posílila finanční likvidita státního podniku Povodí Odry.



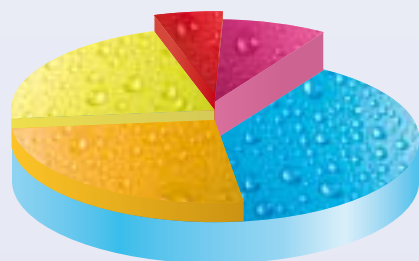
V **pasivech** došlo v důsledku zásady bilanční rovnováhy od počátku roku rovněž ke zvýšení o 39 743 tis. Kč. Nárůst vlastního kapitálu o 50 878 tis. Kč je dán zejména dosaženým hospodářským výsledkem.

Cizí zdroje jsou nižší o 11 108 tis. Kč, a to i přes to, že došlo k dalšímu nárůstu rezervy na neodepisovaný majetek pořízený z dotací. Celkové snížení cizích zdrojů představuje pokles zadluženosti v oblasti dlouhodobých závazků, zejména z titulu splátek úvěrů a návratné finanční výpomoci na dostavbu VD Slezská Harta. Rovněž v krátkodobých závazcích je zaznamenán pokles proti počátku roku 2008.

S ohledem na očekávaný velmi špatný výhled vývoje ekonomiky státního podniku v roce 2009 a v důsledku prudkého snížení odběrů povrchové vody (tj. 90 % tržeb podniku), ke kterému dochází v oblasti odběrů průmyslového charakteru, se vedení podniku snažilo vytvořit co nejlepší výchozí pozici pro složité ekonomické řízení, které lze očekávat v průběhu krizového roku 2009. Bylo dosaženo poměrně vysokého zisku, v závěru roku byl na účtech dostatek finančních prostředků, došlo k nárůstu vlastního kapitálu v oblasti fondů tvořených ze zisku, poklesla zadluženost a míra rizika v oblasti polhůtných pohledávek byla minimální.

NÁKLADY (V TIS. KČ)

Skutečnost 2008	
Náklady celkem	565 461
Spotřebované nákupy	45 686
Nakupované služby	161 058
z toho: opravy a udržování	120 859
ostatní služby	40 199
Osobní náklady	194 574
z toho: mzdové náklady	136 646
zdrav. pojištění a soc. zabezpečení	48 510
sociální náklady	9 418
Daně a poplatky	1 497
Jiné provozní náklady	12 996
Odpisy, opravné položky, rezervy	136 498
z toho: odpisy	126 334
opravné položky a rezervy	10 164
Provozní náklady celkem	552 309
Finanční náklady celkem	1 225
z toho: placené úroky	825
ostatní	400
Odložená daň	11 927



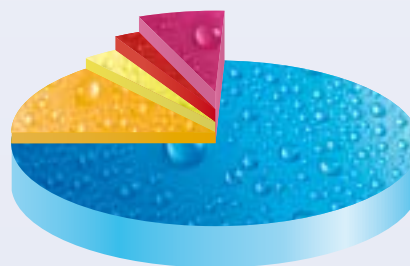
spotřebované nákupy	8,08 %
osobní náklady	34,41 %
náklady na služby	28,48 %
odpisy, rezervy, opravné položky	24,14 %
ostatní náklady	4,89 %

STRUKTURA NÁKLADŮ (V TIS. KČ)

Náklady	Skutečnost 2008
Spotřebované nákupy	45 686
Osobní náklady	194 574
Náklady na služby	161 058
Odpisy, rezervy, opravné položky	136 498
Ostatní náklady	27 645
Náklady celkem	565 461

VÝNOSY (V TIS. KČ)

Skutečnost 2008	
Výnosy celkem	594 757
Tržby	542 599
z toho: za povrchovou vodu	444 905
za elektrický proud	68 711
za ryby	12 347
za služby	16 606
za prodané zboží	30
Změna stavu zásob vlastní výroby	306
Aktivace	1 127
Jiné provozní výnosy	46 689
Provozní výnosy celkem	590 721
Finanční výnosy celkem	4 036
z toho: přijaté úroky	3 860
ostatní	176



tržby za povrchovou vodu	74,80 %
tržby za elektrickou energii	11,55 %
tržby za služby	2,79 %
tržby za ryby	2,08 %
ostatní výnosy	8,77 %

STRUKTURA VÝNOSŮ (V TIS. KČ)

Výnosy	Skutečnost 2008
Tržby za povrchovou vodu	444 905
Tržby za elektrickou energii	68 711
Tržby za služby	16 606
Tržby za ryby	12 347
Ostatní výnosy	52 188
Výnosy celkem	594 757

HOSPODÁŘSKÝ VÝSLEDEK (V TIS. KČ)

Zisk před zdaněním	41 223
Zisk po zúčtování odložené daně z příjmu	29 296
Přidaná hodnota	337 288

15. ZPRÁVA AUDITORA

ZPRÁVA NEZÁVISLÉHO AUDITORA PRO ZAKLADATELE PODNIKU POVODÍ ODRY, STÁTNÍ PODNIK

ZPRÁVA O ÚČETNÍ ZÁVĚRCE

Na základě provedeného auditu jsme dne 16. března 2009 vydali k účetní závěrce, která je součástí této výroční zprávy, zprávu následujícího znění:

Ověřili jsme přiloženou účetní závěrku podniku Povodí Odry, státní podnik, tj. rozvahu k 31. 12. 2008, výkaz zisku a ztráty za období od 1. 1. 2008 do 31. 12. 2008 a přílohu této účetní závěrky, včetně popisu použitých významných účetních metod. Údaje o podniku Povodí Odry, státní podnik, se sídlem Varenská 49, Ostrava 1, jsou uvedeny podrobněji na stránce 1 přílohy této účetní závěrky.

ODPOVĚDNOST STATUTÁRNÍHO ORGÁNU ÚČETNÍ JEDNOTKY ZA ÚČETNÍ ZÁVĚRKU

Za sestavení a věrné zobrazení účetní závěrky v souladu s českými účetními předpisy odpovídá statutární orgán podniku Povodí Odry, státní podnik. Součástí této odpovědnosti je navrhnout, zavést a zajistit vnitřní kontroly nad sestavováním a věrným zobrazením účetní závěrky tak, aby neobsahovala významné nesprávnosti způsobené podvodem nebo chybou, zvolit a uplatňovat vhodné účetní metody a provádět dané situaci přiměřené účetní odhady.

ODPOVĚDNOST AUDITORA

Naší úlohou je vydat na základě provedeného auditu výrok k této účetní závěrce. Audit jsme provedli v souladu se zákonem o auditorech a Mezinárodními auditorskými standardy a souvisejícími aplikačními doložkami Komory auditorů České republiky. V souladu s těmito předpisy jsme povinni dodržovat etické normy a naplánovat a provést audit tak, abychom získali přiměřenou jistotu, že účetní závěrka neobsahuje významné nesprávnosti.

Audit zahrnuje provedení auditorských postupů, jejichž cílem je získat důkazní informace o částkách a skutečnostech uvedených v účetní závěrce. Výběr auditorských postupů závisí na úsudku auditora, včetně posouzení rizik, že účetní závěrka obsahuje významné nesprávnosti způsobené podvodem nebo chybou. Při posuzování těchto rizik auditor přihlédne k vnitřním kontrolám, které jsou relevantní pro sestavení a věrné zobrazení účetní závěrky. Cílem posouzení vnitřních kontrol je navrhnout vhodné auditorské postupy, nikoli vyjádřit se k účinnosti vnitřních kontrol. Audit též zahrnuje posouzení vhodnosti použitých účetních metod, přiměřenosti účetních odhadů provedených vedením i posouzení celkové prezentace účetní závěrky. Domníváme se, že získané informace tvoří dostatečný a vhodný základ pro vyjádření našeho výroku.

VÝROK AUDITORA

Podle našeho názoru účetní závěrka podává věrný a poctivý obraz aktiv, pasív a finanční situace podniku Povodí Odry, státní podnik k 31. 12. 2008 a nákladů, výnosů, výsledku jejího hospodaření a peněžních toků za rok 2008 v souladu s českými účetními předpisy.“

Výše uvedený odstavec prezentuje „výrok bez výhrad“.

ZPRÁVA O VÝROČNÍ ZPRÁVĚ

Ověřili jsme také soulad výroční zprávy s účetní závěrkou sestavenou k 31. prosinci 2008, která je obsažena v této výroční zprávě u podniku Povodí Odry, státní podnik.

Za správnost výroční zprávy je zodpovědný statutární orgán státního podniku. Naším úkolem je vydat na základě provedeného ověření výrok o souladu výroční zprávy s účetní závěrkou.

Ověření jsme provedli v souladu s Mezinárodními auditorskými standardy a souvisejícími aplikačními doložkami Komory auditorů České republiky. Tyto standardy vyžadují, aby auditor naplánoval a provedl audit tak, aby získal přiměřenou jistotu, že informace uvedené ve výroční zprávě, které byly převzaty z účetní závěrky či z ní použity, jsou ve všech významných ohledech v souladu s touto účetní závěrkou. Jsme přesvědčeni, že provedené ověření poskytuje přiměřený podklad pro vyjádření výroku auditora.

Podle našeho názoru jsou informace uvedené ve výroční zprávě podniku Povodí Odry, státní podnik k 31. 12. 2008 ve všech významných ohledech v souladu s výše uvedenou účetní závěrkou.

V Ostravě dne 20. dubna 2009

Za auditorskou společnost:



Ing. Ivo Knopp
auditor, č. osvědčení 1537
jednatel společnosti

FINECO audit spol. s r. o.
Na spojce 6/1897, Ostrava 1
osvědčení KA ČR č. 243

FINECO audit spol. s r. o.
Na Spojce 6, 702 00 Ostrava
DIČ: CZ25366092





VD Šance

16. ÚČETNÍ ZÁVĚRKA

ROZVAHA V PLNÉM ROZSAHU K 31.12. 2008 (v CELÝCH TISÍCÍCH Kč)

Označ. a	AKTIVA b	řád. c	Běžné období			Minulé období 4
			Brutto 1	Korekce 2	Netto 3	
	AKTIVA CELKEM	001	6 397 095	-2 123 160	4 273 935	4 234 192
B.	Dlouhodobý majetek	003	6 182 845	-2 121 496	4 061 349	4 056 003
B.I.	Dlouhodobý nehmotný majetek	004	88 796	-52 656	36 140	35 263
B.I.2.	Nehmotné výsledky výzkumu a vývoje	006	13 948	-13 948		1 097
B.I.3.	Software	007	32 529	-27 539	4 990	5 820
B.I.6.	Jiný dlouhodobý nehmotný majetek	010	23 776	-11 169	12 607	12 624
B.I.7.	Nedokončený dlouhodobý nehmotný majetek	011	18 543		18 543	15 722
B.II.	Dlouhodobý hmotný majetek	013	6 094 049	-2 068 840	4 025 209	4 020 740
B.II.1.	Pozemky	014	247 997		247 997	230 567
B.II.2.	Stavby	015	5 360 201	-1 831 383	3 528 818	3 513 472
B.II.3.	Samost. movité věci a soub. movitých věcí	016	396 055	-237 046	159 009	140 823
B.II.4.	Pěstitelské celky trvalých porostů	017	413	-411	2	9
B.II.6.	Jiný dlouhodobý hmotný majetek	019	314		314	314
B.II.7.	Nedokončený dlouhodobý nehmotný majetek	020	89 069		89 069	135 555
C.	Oběžná aktiva	031	213 200	-1 664	211 536	176 130
C.I.	Zásoby	032	10 598		10 598	10 379
C.I.1.	Materiál	033	3 709		3 709	3 435
C.I.4.	Mladá a ostatní zvířata a jejich skupiny	036	6 627		6 627	5 683
C.I.5.	Zboží	037	241		241	1 249
C.I.6.	Poskytnuté zálohy na zásoby	038	21		21	12
C.II.	Dlouhodobé pohledávky	039	198		198	464
C.II.5.	Dlouhodobé poskytnuté zálohy	044	167		167	421
C.II.7.	Jiné pohledávky	046	31		31	43
C.III.	Krátkodobé pohledávky	048	110 688	-1 664	109 024	114 272
C.III.1.	Pohledávky z obchodních vztahů	049	93 724	-1 658	92 066	86 357
C.III.6.	Stát - daňové pohledávky	054	12 215		12 215	18 001
C.III.7.	Krátkodobé poskytnuté zálohy	055	1 508		1 508	1 338
C.III.8.	Dohadné účty aktivní	056	1 460		1 460	8 188
C.III.9.	Jiné pohledávky	057	1 781	-6	1 775	388
C.IV.	Krátkodobý finanční majetek	058	91 716		91 716	51 015
C.IV.1.	Peníze	059	238		238	179
C.IV.2.	Účty v bankách	060	91 478		91 478	50 836
D.I.	Časové rozlišení	063	1 050		1 050	2 059
D.I.1.	Náklady příštích období	064	869		869	1 867
D.I.2.	Komplexní náklady příštích období	065	38		38	41
D.I.3.	Příjmy příštích období	066	143		143	151
	Kontrolní číslo	998	25 587 330	-8 492 640	17 094 690	16 934 709

Označ. a	PASIVA b	řád. c	Běžné období 5	Minulé období 6
	PASIVA CELKEM	067	4 273 935	4 234 192
A.	Vlastní kapitál	068	3 962 265	3 911 387
A.I.	Základní kapitál	069	1 519 186	1 519 186
A.I.1.	Základní kapitál	070	1 519 186	1 519 186
A.II.	Kapitálové fondy	073	2 202 389	2 172 959
A.II.2.	Ostatní kapitálové fondy	075	2 202 389	2 172 959
A.III.	Rezervní fondy, nedělitelný fond a ostatní fondy ze zisku	078	211 394	194 647
A.III.1.	Zákonný rezervní fond / Nedělitelný fond	079	151 919	151 919
A.III.2.	Statutární a ostatní fondy	080	59 475	42 728
A.V.	Výsledek hospodaření běžného účetního období (+-)	084	29 296	24 595
B.	Cizí zdroje	085	311 496	322 604
B.I.	Rezervy	086	63 341	53 043
B.I.4.	Ostatní rezervy	090	63 341	53 043
B.II.	Dlouhodobé závazky	091	200 044	200 295
B.II.1.	Závazky z obchodních vztahů	092	68	68
B.II.9.	Jiné závazky	100	48 985	61 163
B.II.10.	Odložený daňový závazek	101	150 991	139 064
B.III.	Krátkodobé závazky	102	37 521	47 359
B.III.1.	Závazky z obchodních vztahů	103	9 851	14 674
B.III.5.	Závazky k zaměstnancům	107	11 055	10 263
B.III.6.	Závazky ze soc. zabezpečení a zdravotního pojištění	108	6 468	6 512
B.III.7.	Stát - daňové závazky a dotace	109	1 782	2 217
B.III.8.	Krátkodobé přijaté zálohy	110	63	42
B.III.10.	Dohadné účty pasivní	112	1 990	1 473
B.III.11.	Jiné závazky	113	6 312	12 178
B.IV.	Bankovní úvěry a výpomoci	114	10 590	21 907
B.IV.1.	Bankovní úvěry dlouhodobé	115	6 210	10 590
B.IV.2.	Krátkodobé bankovní úvěry	116	4 380	11 317
C.I.	Časové rozlišení	118	174	201
C.I.1.	Výdaje příštích období	119	5	4
C.I.2.	Výnosy příštích období	120	169	197
	kontrolní číslo	999	17 066 270	16 911 972

2008

VÝKAZ ZISKU A ZTRÁTY DRUHOVÉ ČLENĚNÍ V PLNÉM ROZSAHU ZA OBDOBÍ OD 1.1. 2008 DO 31.12. 2008

Označ. a	TEXT b	číslo řádku c	Skutečnost v účetním období	
			sledovaném 1	minulém 2
I.	Tržby za prodej zboží	01	30	16
A.	Náklady vynaložené na prodané zboží	02	55	18
+	Obchodní marže	03	-25	-2
II.	Výkony	04	544 002	520 203
II.1.	Tržby za prodej vlastních výrobků a služeb	05	542 569	515 864
II.2.	Změna stavu zásob vlastní činnosti	06	306	830
II.3.	Aktivace	07	1 127	3 509
B.	Výkonová spotřeba	08	206 689	183 880
B.1.	Spotřeba materiálu a energie	09	45 631	42 325
B.2.	Služby	10	161 058	141 555
+	Přidaná hodnota	11	337 288	336 321
C.	Osobní náklady	12	194 574	181 569
C.1.	Mzdové náklady	13	136 646	128 239
C.3.	Náklady na sociální zabezpečení a zdravotní pojištění	15	48 510	46 562
C.4.	Sociální náklady	16	9 418	6 768
D.	Daně a poplatky	17	1 497	1 543
E.	Odpisy dlouhodobého nehmotného a hmotného majetku	18	126 334	125 498
III.	Tržby z prodeje dlouhodobého majetku a materiálu	19	2 003	3 064
III.1.	Tržby z prodeje dlouhodobého majetku	20	1 987	3 059
III.2.	Tržby z prodeje materiálu	21	16	5
F.	Zůstatková cena prodaného dlouhodobého majetku a materiálu	22	148	846
F.1.	Zůstatková cena prodaného dlouhodobého majetku	23	148	846
G.	Změna stavu rezerv a opr. pol. v provozní obl. a komplex. nákl. příšt. období	25	10 164	6 872
IV.	Ostatní provozní výnosy	26	44 686	13 191
H.	Ostatní provozní náklady	27	12 848	10 732
*	Provozní výsledek hospodaření	30	38 412	25 516
VIII.	Výnosy z krátkodobého finančního majetku	37		13
X.	Výnosové úroky	42	3 860	2 619
N.	Nákladové úroky	43	825	1 084
XI.	Ostatní finanční výnosy	44	176	264
O.	Ostatní finanční náklady	45	400	240
*	Finanční výsledek hospodaření	48	2 811	1 572
Q.	Daň z příjmu za běžnou činnost	49	11 927	2 493
Q.2.	- odložená	51	11 927	2 493
**	Výsledek hospodaření za běžnou činnost	52	29 296	24 595
***	Výsledek hospodaření za účetní období	60	29 296	24 595
****	Výsledek hospodaření před zdaněním	61	41 223	27 088
	Kontrolní číslo	999	2 597 862	2 385 885

PŘÍLOHA K ÚČETNÍ ZÁVĚRCE K 31. 12. 2008

OBECNÉ ÚDAJE

Obchodní jméno: Povodí Odry, státní podnik

Sídlo: Varenská č. 49, Ostrava 1, PSČ 701 26

Právní forma: státní podnik

Identifikační číslo: 70 89 00 21

Právní akt vzniku: Zákon č. 305/2000 Sb. o povodích

Datum vzniku:

(datum účinnosti zákona č. 305/2000 Sb.) 1. 1. 2001

Zakladatel: Ministerstvo zemědělství ČR

Předchůdce státního podniku:

Povodí Odry akciová společnost

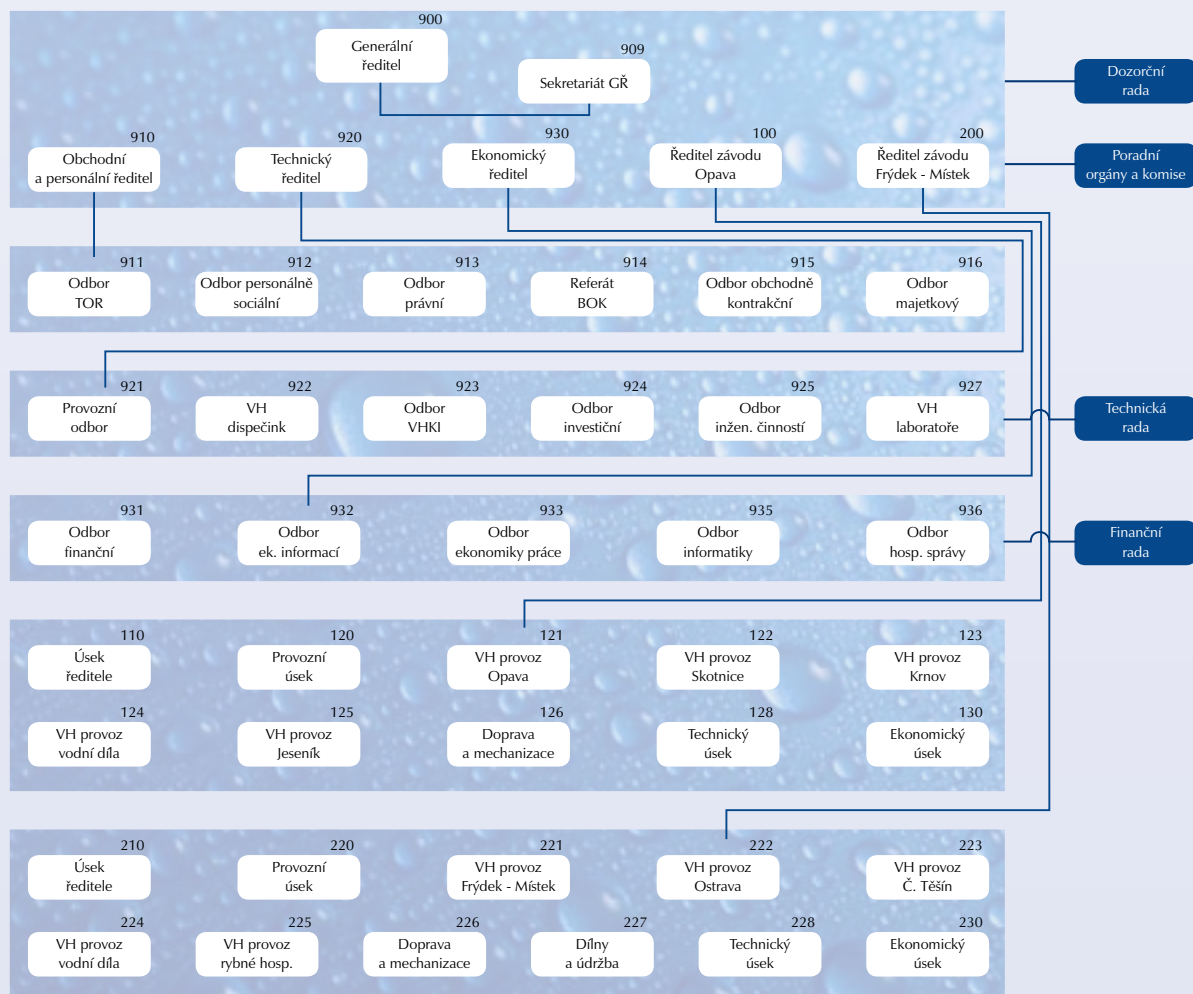
Rozvahový den: 31. 12. 2008

Okamžik sestavení účetní závěrky: 3. 3. 2009

Hlavní předmět činnosti:

Výkon správy povodí, kterou se rozumí správa významných vodních toků, činnosti spojené se zajišťováním a hodnocením stavu povrchových a podzemních vod v oblasti povodí Odry a další činnosti, které vykonávají správci povodí podle zákona č. 254/2001 Sb., o vodách a o změně některých zákonů (vodní zákon) ve znění pozdějších předpisů a zákona č. 305/2000 Sb., o povodích a souvisejících právních předpisů, včetně správy drobných vodních toků v dané oblasti povodí, jejichž správcem byl podnik určen a ostatní činnosti zapsané v obchodním rejstříku.

ORGANIZAČNÍ STRUKTURA K 31. 12. 2008:



ZMĚNY A DODATKY, PROVEDENÉ V OBCHODNÍM REGISTŘÍKU V PRŮBĚHU ÚČETNÍHO OBDOBÍ:

V roce 2008 byl ke Krajskému soudu v Ostravě, oddělení OR podán dne 1. 10. 2008 návrh ze dne 11. 9. 2008, týkající se změny osoby oprávněné jednat za zakladatele. Usnesení o změně zápisu v OR nabylo právní moci dne 13. 10. 2008.

STATUTÁRNÍ ORGÁN STÁTNÍHO PODNIKU (k rozvahovému dni):

Ing. Pavel Schneider, generální ředitel

Zástupci statutárního orgánu státního podniku – generálního ředitele (k rozvahovému dni):

- první zástupce: Ing. Petr Březina, technický ředitel
- druhý zástupce: Ing. Petr Kučera, ekonomický ředitel
- třetí zástupce: Ing. Čestmír Vlček, obchodně-personální ředitel

DOZORČÍ RADA (k rozvahovému dni):

Pavol Lukša
 JUDr. Jindřich Urfus
 Ing. Šárka Froňková
 Tomáš Hanzel
 Mgr. Petr Birklen
 PhDr. Ivo Hlaváč
 Ing. Ivana Musálková
 Ing. Ivana Mojžíšková
 Ing. Jiří Tkáč

ZÁSADNÍ ZMĚNY ORGANIZAČNÍ STRUKTURY BĚHEM ÚČETNÍHO OBDOBÍ:

v průběhu účetního období nedošlo k zásadním změnám v organizační struktuře

ZAMĚSTNANCI A OSOBNÍ NÁKLADY

	k 31.12.2007	k 31.12.2008
Průměrný počet zaměstnanců	460	459
Mzdové náklady vč. OON (v tis. Kč)	128 239	136 646
Náklady na sociální a zdravotní pojištění (v tis. Kč)	46 557	48 507

OSTATNÍ PLNĚNÍ OSOBÁM, KTERÉ JSOU STATUTÁRNÍM ORGÁNEM A ČLENŮM DOZORČÍHO ORGÁNU:

STATUTÁRNÍ ORGÁN: bezplatné předání k užívání osobního automobilu, (v souladu s § 6 odst. 6 zákona o daních z příjmů je k základu daně připočtena částka ve výši 1% vstupní ceny automobilu za každý kalendářní měsíc) a příspěvek na důchodové připojištění a životní pojištění

ČLENOVÉ DOZORČÍ RADY Z ŘAD ZAMĚSTNANCŮ PODOVÍ ODRY STÁTNÍ PODNIK: příspěvek na důchodové připojištění a životní pojištění - Ing. Ivana Musálková, Ing. Ivana Mojžíšková, Ing. Jiří Tkáč, bezplatné předání k užívání osobního automobilu - Ing. Jiří Tkáč, ředitel závodu Opaava (v souladu s § 6 odst. 6 zákona o daních z příjmů je k základu daně připočtena částka ve výši 1% vstupní ceny automobilu za každý kalendářní měsíc)

ZPŮSOBY OCEŇOVÁNÍ A POUŽITÉ ÚČETNÍ METODY

ZPŮSOB OCEŇENÍ:

- zásoby nakupované - pořizovací ceny
- zásoby vytvořené vlastní činností (vč. přírůstků ryb) - vlastní náklady
- úbytky zásob (kromě ryb) – metoda FIFO
- úbytky ryb – metoda váženého aritmetického průměru
- DHM a DNM vytvořené vlastní činností (aktivace) - vlastní náklady
- DHM a DNM pořízený nákupem – pořizovací ceny
- DHM a DNM pořízený bezúplatně – reprodukční pořizovací cena
- peněžní prostředky, ceniny, pohledávky při jejich vzniku – jmenovité hodnoty

ODPISOVÉ PLÁNY - ZPŮSOB SEŠTAVENÍ A POUŽITÉ ODPIŠOVÉ METODY:

Způsob odpisování dlouhodobého majetku je stanoven odpisovým plánem. Dlouhodobý hmotný majetek se odepisuje ročními odpisovými sazbami, stanovenými pro jednotlivé skupiny majetku. Odpisové sazby odpovídají opotřebením v běžných provozních podmínkách Povodí Odry s.p. Nehmotný investiční majetek se odepisuje roční odpisovou sazbou 25%. Účetní odpisy dlouhodobého hmotného a nehmotného majetku se účtují ve výši 1/12 v celkového ročního odpisu v rámci měsíčních závěrek, a to již v měsíci zařazení do majetku.

ZPŮSOB UPLATNĚNÍ PŘI PŘEPOČTU ÚDAJŮ V CIZÍCH MĚNÁCH NA ČESKOU MĚNU:

Pro přepočtení cizí měny se používá denních směnných kurzů devizového trhu, vyhlášených Českou národní bankou, a to v den uskutečnění účetního případu.

OPRAVNÉ POLOŽKY

V účetní jednotce jsou tvořeny opravné položky k pohledávkám. Dle zákona o daních z příjmů a v návaznosti na zákon o rezervách jsou tvořeny zákonné opravné položky. Nad jejich rámec jsou tvořeny účetní opravné položky, a to v celkové výši 50% u pohledávek po splatnosti delší než 6 měsíců a v celkové výši 100% u pohledávek po splatnosti delší než 1 rok.



DOPLŇUJÍCÍ INFORMACE K ROZVAZE A VÝKAZU ZISKU A ZTRÁTY

DLOUHODOBÝ MAJETEK

ROZPIS STAVEB – ÚČET 021 (v tis. Kč)

Třída	k 31.12.2007		k 31.12.2008	
	Vstupní cena	Oprávký	Vstupní cena	Oprávký
Budovy, haly a stavby	292 060	66 667	348 975	71 981
Ostatní stavební objekty	4 969 903	1 681 824	5 011 226	1 759 402
Celkem	5 261 963	1 748 491	5 360 201	1 831 383

ROZPIS SAMOSTATNÝCH MOVITÝCH VĚCÍ A SOUBORŮ MOVITÝCH VĚCÍ – ÚČET 022 (v tis. Kč)

Třída	k 31.12.2007		k 31.12.2008	
	Vstupní cena	Oprávký	Vstupní cena	Oprávký
Energetické a hnací stroje	98 506	37 950	121 770	46 263
Pracovní stroje a zařízení	65 855	39 998	70 234	40 086
Přístroje a technická zařízení	111 078	84 150	111 707	84 061
Dopravní prostředky	84 185	57 707	88 092	63 929
Inventář	3 592	2 588	4 252	2 707
Celkem	363 216	222 393	396 055	237 046

ZVÍŘATA, VYKAZOVANÁ JAKO DLOUHODOBÝ MAJETEK A ZÁSoby (v tis. Kč)

	k 31.12.2007	k 31.12.2008
Vykázáno v dlouhodobém majetku	-	-
Vykázáno v zásobách	5 683	6 627

POHLEDÁVKY (v tis. Kč)

	k 31.12.2007	k 31.12.2008
Pohledávky (krátkodobé i dlouhodobé) – úč. skupina 31		
Pohledávky s dobou splatnosti delší než 5 let	-	-
Pohledávky po lhůtě splatnosti (brutto stav)	4 167	4 174

OPRavná POLOŽKA K POHLEDÁVKÁM - ÚČET 391 (v tis. Kč)

	stav k 1.1.2008 PZ úč. 391 Dal	zúčtování r. 2008 obrat MD	tvorba za r. 2008 obrat Dal	stav k 31.12.2008 KZ úč. 391 Dal
Zákonná	704	704	664	664
Účetní	1 094	1 094	1 000	1 000
Celkem	1 798	1 798	1 664	1 664

ZÁVazKY (v tis. Kč)

Krátkodobé závazky – úč. skupina 32	k 31.12.2007	k 31.12.2008
Závazky po lhůtě splatnosti	2 294	1 689

Dlouhodobé závazky – úč. skupina 47	k 31.12.2007	k 31.12.2008
Závazky s dobou splatnosti delší než 5 let	73 066	-
Závazky po lhůtě splatnosti	-	-

VÝŠE SPLATNÝCH ZÁVazKŮ POJISTNÉHO NA SOCIÁLNÍ ZABEZPEČENÍ A PŘÍSPĚVKU NA STÁTNÍ POLITIKU ZAMĚSTNANOSTI (v tis. Kč)

Účet 336	k 31.12.2007	k 31.12.2008
Sociální zabezpečení	4 598	4 584

VÝŠE SPLATNÝCH ZÁVazKŮ VEŘEJNÉHO ZDRAVOTNÍHO POJISTĚNÍ (v tis. Kč)

Účet 336	k 31.12.2007	k 31.12.2008
Zdravotní pojištění	1 914	1 884

Splatné závazky byly uhrazeny v lednu následujícího účetního období.

ROZPIS DLOUHODOBÝCH ZÁVazKŮ - ÚČET 479 (v tis. Kč)

Obsah	k 31.12.2007	k 31.12.2008
Návratná finanční výpomoc ze SR	73 066	48 710
Dlouhodobé přijaté kauce	275	275
Dlouhodobé závazky z obchodních vztahů	68	68
Celkem	73 409	49 053
z toho: krátkodobý zůstatek k rozvahovému dni	12 178	-
dlouhodobý zůstatek k rozvahovému dni	61 231	49 053



NÁVRATNÁ FINANČNÍ VÝPOMOC ZE SR

Účel: dostavba VD Slezská Harta
 Celková částka poskytnuté
 návratné finanční výpomoci: 219 200 tis. Kč
 Rok poskytnutí: 1997
 Konečný rok splatnosti: 2013

DLOUHODOBÉ BANKOVNÍ ÚVĚRY - ÚČET 461 (v tis. Kč)

Obsah	Zůstatek k 31.12.2007	Zůstatek k 31.12.2008
Celkem	21 907	10 590
z toho: krátkodobý zůstatek k rozvahovému dni	11 317	4 380
dlouhodobý zůstatek k rozvahovému dni	10 590	6 210

SPECIFIKACE BANKOVNÍHO ÚVĚRU

Peněžní ústav	Komerční banka a.s.
Účel úvěru	odstraňování povodňových škod z r. 1997
Rok poskytnutí úvěru	2002 x)
Konečný rok splatnosti úvěru	2011
Úroková sazba	3M PRIBOR + 0,70%
Zajištění úvěru	-
Zůstatek úvěru k 31.12.2008	10 590

x) přeúčtování úvěru Union banky, poskytnutého v r. 1997

REZERVY

OSTATNÍ (ÚČETNÍ) REZERVY – ÚČET 459 (v tis. Kč)

Titul	Stav k 1.1.2008 úč. 459	Tvorba	Čerpání (zúčto- vání)	Stav k 31.12.2008 úč. 459
Krytí rizik spojených s péčí o neodep. majetek pořízený z invest. dotací	49 122	12 401	861	60 662
Ostatní rezervy	3 921	500	1 742	2 679
Celkem	53 043	12 901	2 603	63 341



ODLOŽENÝ DAŇOVÝ ZÁVAZEK - ÚČET 481 (v tis. Kč)

Položka	Stav k 31.12.2008
Účetní zůstatková cena DM (ÚZH)	3 705 426
Daňová zůstatková cena DM (DZH)	2 950 482
Rozdíl účetních a daňových cen (ÚZH – DZH)	754 944
20%	150 989
Nezaplacené úroky z prodlení	9
20%	2
Odložený daňový závazek celkem	150 991

ODLOŽENÝ DAŇOVÝ ZÁVAZEK

Zůstatek účtu 481 k 31.12.2007	139 064
Zůstatek účtu 481 k 31.12.2008	150 991
Rozdíl - účet 592 Dal	11 927

O odložené daňové pohledávce není s ohledem na zásadu opatrnosti účtováno.

INVESTIČNÍ DOTACE (v tis. Kč)

Účel dotace / zdroj	k 31.12.2007	k 31.12.2008
Revitalizace Morávky / SR-MŽP ČR	4 434	-
Odstraňování PŠ 2006/ SR-Mze ČR	-	99
Protipovodňová prevence / SR-MZe ČR	37 853	101 087
Protipovodňová prevence / Město Ostrava	494	-
Protipovodňová prevence / Moravskoslezský kraj	4 000	4 000
Plánování v oblasti vod / Olomoucký kraj	-	200
Plánování v oblasti vod / SR	4 444	3 650
Celkem	51 225	109 036

PROVOZNÍ DOTACE (v tis. Kč)

Účel / zdroj dotace	k 31.12.2007	k 31.12.2008
Povodňové škody 2006 / SR-MZe ČR	3 853	1 770
Laboratorní práce / SR-SFŽP	6 499	-
Projekt ENHYGMA / SR-MMR ČR, EU	950	484
Projekt Leonardo da Vinci / NAEP	-	260
Odstraňování PŠ 2007 (jistina úvěru) / SR-MZe ČR	-	13 245
Odpisy majetku SPO / SR-Mze ČR	-	3 755
Celkem	11 302	19 514

ODMĚNY STATUTÁRNÍMU AUDITOROVI (v tis. Kč)

Účel	k 31.12.2007	k 31.12.2008
Povinný audit účetní závěrky částka dle smlouvy	130	140
částka v nákladech běžného roku	195	135
z toho: audit 2006	130	-
audit 2007 (průběžný audit, doúčtování)	65	65
audit 2008 (průběžný audit)	-	70
Ostatní služby	-	-

TRŽBY Z PRODEJE ZBOŽÍ, VÝROBKŮ A SLUŽEB PODLE DRUHŮ ČINNOSTÍ - ÚČ. SKUPINA 60 (v tis. Kč)

Druh činnosti	k 31.12.2007	k 31.12.2008
Tržby za odběry povrchové vody	443 036	444 905
Tržby za výrobu elektrické energie	50 121	68 710
Tržby za ryby	11 945	12 347
Tržby z nájmu	4 306	3 898
Tržby za laboratorní práce	3 756	8 900
Tržby za zboží	16	30
Ostatní tržby	2 700	3 809
Celkem	515 880	542 599

PŘEHLED O ZMĚNÁCH VLASTNÍHO KAPITÁLU ZA OBDOBÍ OD 1.1.2008 DO 31.12.2008 (v tis. Kč)

Řádek rozvahy	Položka (účet)	stav k 1.1.	zvýšení	snížení	stav k 31.12.
A.I	Základní kapitál - kmenové jmění (úč.411)	1 519 186	-	-	1 519 186
A.II	Kapitálové fondy (úč. 413)	2 172 959	29 771	341	2 202 389
A.III	Rezervní fondy, ostatní fondy ze zisku	194 647	29 056	12 309	211 394
A.III.1	Zákonný rezervní fond (úč. 421)	151 919	-	-	151 919
A.III.2	Statutární a ostatní fondy	42 728	29 056	12 309	59 475
A.III.2	z toho: Fond investic (úč. 427)	24 367	11 595	-	35 962
A.III.2	Fond kulturních a sociálních potřeb(úč.423)	12 486	6 887	3 941	15 432
A.III.2	Fond odměn (úč. 427)	5 875	7 000	4 794	8 081
A.V	Výsledek hospodaření běžného úč. období	24 595	29 296	24 595	29 296
	Vlastní kapitál celkem (A.I až A.V.)	3 911 387	88 123	37 245	3 962 265

POPIS ZMĚN**KAPITÁLOVÉ FONDY (ÚČ. 413)**

zvýšení: 29 771 tis. Kč (10 308 tis. Kč - bezúplatné převzetí pozemků, 19 463 tis. Kč - bezúplatné převzetí DHM)

snížení: 341 tis. Kč - pozemky (změny státních hranic, převody na Pozemkový fond, opravy v katastrech)

FOND INVESTIC (ÚČET 427)

zvýšení: 11 595 - tvorba ze zisku r. 2007

FOND KULTURNÍCH A SOCIÁLNÍCH POTŘEB (ÚČET 423)

zvýšení: 6 887 tis. Kč (6 000 tis. Kč - tvorba ze zisku r. 2007, 883 tis. Kč - vrátky půjček na bytové účely, 4 tis. Kč - vrátky sociálních výpomocí)

snížení: 3 941 tis. Kč - čerpání v souladu s kolektivní smlouvou a rozpočtem FKSP

FOND ODMĚN (ÚČET 427)

zvýšení: 7 000 tis. Kč - tvorba ze zisku r. 2007

snížení: 4 794 tis. Kč - čerpání fondu na výplaty odměn



PŘEHLED O PENĚŽNÍCH TOCÍCH ZA OBDOBÍ OD 1.1.2008 DO 31.12.2008 (V CELÝCH TISÍCÍCH Kč)

Označ. a	TEXT b	Skutečnost 1
P.	Stav peněžních prostředků a peněžních ekvivalentů na začátku účetního období	51 015
Peněžní toky z hlavní výdělečné činnosti (provozní činnosti)		
Z.	Účetní zisk nebo ztráta z běžné činnosti před zdaněním	41 223
A.1.	Úpravy o nepeněžní operace	142 826
A.1.1.	Odpisy stálých aktiv, pohledávek a umoření opravné položky k nabytému majetku	129 309
A.1.2.	Změna stavu opr. položek, rezerv a přechod. účtů aktiv a pasiv mimo čas. roz. úroků a kurz. roz.	18 391
A.1.3.	Zisk/ztráta z prodeje stálých aktiv (-/+)	-1 839
A.1.4.	Výnosy z dividend a podílů na zisku (-)	
A.1.5.	Vyučtované nákladové úroky (+) a vyučtované výnosové úroky (-)	-3 035
A.*	Čistý peněžní tok z provozní činnosti před zdaněním, změnami prac. kapitálu a mimoř. položky	184 049
A.2.	Změna potřeby pracovního kapitálu	523
A.2.1.	Změna stavu pohledávek z provozní činnosti (-/+)	-1 081
A.2.2.	Změna stavu krátkodobých závazků provozní činnosti (+/-)	1 823
A.2.3.	Změna stavu zásob (-/+)	-219
A.**	Čistý peněžní tok z provozní činnosti před zdaněním a mimořádnými položkami	184 572
A.3.	Výdaje z plateb úroků s výjimkou kapitalizovaných úroků (-)	-825
A.4.	Přijaté úroky s výjimkou podniků, jejichž předmětem je investiční činnost	3 860
A.5.	Zaplacená daň z příjmu za běžnou činnost a doměrky daně za minulá období	
A.6.	Příjmy a výdaje spojené s mimořádnými účetními případy	0
A.***	Čistý peněžní tok z provozní činnosti	187 607
Peněžní toky z investiční činnosti		
B.1.	Výdaje spojené s pořízením stálých aktiv	-105 373
B.2.	Příjmy z prodeje stálých aktiv	1 987
B.3.	Půjčky a úvěry od/k spřízněným osobám (+/-)	0
B.***	Čistý peněžní tok vztahující se k investiční činnosti	-103 386
Peněžní toky z finančních činností		
C.1.	Změna stavu dlouhodobých, popř. krátkodobých závazků	-35 673
C.2.	Dopady změn vlastního jmění na peněžní prostředky	-7 847
C.2.1.	Zvýšení pen. prostředků a pen. ekvivalentů z titulu zvýšení zákl. jmění včetně složení záloh na	0
C.2.2.	Vyplacení podílů na vlastním jmění společníkům (-)	0
C.2.3.	Peněžní dary a dotace do vlastního jmění a další vklady pen. prostředků společníků a akcionářů	
C.2.4.	Úhrady ztáty společníky (+)	0
C.2.5.	Příjmy platby na vrub fondů (-)	-7 847
C.2.6.	Vyplacené dividendy nebo podíly na zisku včetně zaplacené srážkové daně (-)	0
C.3.	Přijaté dividendy a podíly na zisku (+)	
C.***	Čistý peněžní tok vztahující se k finanční činnosti	-43 520
F.	Čisté zvýšení, resp. snížení peněžních prostředků	40 701
R.	Stav peněžních prostředků a peněžních ekvivalentů na konci období	91 716

POLOŽKY V NULOVÉ VÝŠI ZA MINULÉ I BĚŽNÉ ÚČETNÍ OBDOBÍ, KTERÉ NEJSOU UVEDENY VE VÝKAZECH

ROZVAHA

AKTIVA:

A., B.I.1., B.I.4., B.I.5, B.I.8, B.II.5, B.II.8., B.II.9, B.III, B.III.1 – B.III.7, C.I.2, C.I.3, C.II.1 - C.II.4, C.II.6, C.II.8, C.III.2 – C.III.5, C.IV.3, C.IV.4.

PASIVA:

A.I.2, A.I.3, A.II.1, A.II.3, A.II.4, A.IV. A.IV.1, A.IV.2, B.I.1 – B.I.3, B.II.2 – B.II.8, B.III.2 – B.III. 4, B.III.9, B.IV.3.

VÝKAZ ZISKU A ZTRÁTY:

C.2., F.2, V, I, VI., J, VII., VII.1 – VII. 3, K, IX, L, M., XII., P, Q.1, XIII., R, S., S.1, S.2, *, T.

VÝZNAMNÉ SKUTEČNOSTI, KTERÉ NASTALY V PRŮBĚHU ÚČETNÍHO OBDOBÍ ROKU 2008 A NENÍ O NICH ÚČTOVÁNO NA ROZVAHOVÝCH ANI VÝSLEDKOVÝCH ÚČTECH

SOUDNÍ SPOR - OSTRAMO, VLČEK A SPOL., S R. O., POTÉ TRANSKO-REKTA, SPOLEČNOST S RUČENÍM OMEZENÝM, V SOUČASNÉ DOBĚ RETISE ENTERPRISES LIMITED.

Soudní spor započal dne 24.1.2000, a to podáním žaloby společností OSTRAMO, Vlček a spol., s r.o. se sídlem Nákladní 2, Ostrava 1, ve věci náhrady škody ve výši 1.296.900.000,- Kč s přísl., která měla být uvedené společnosti způsobena povodněmi na řece Odře v létě roku 1997. Žaloba byla podána u Okresního soudu v Ostravě a je vedena pod č.j. 36 C 29/2000.

V roce 2004 vstoupila do řízení jako nový žalobce TRANSKOREKTA, společnost s ručením omezeným, tehdy se sídlem V Zahradách 2108/180, Ostrava-Poruba, nyní se sídlem Mlýnská 326/13, Brno, IČ: 61944017.

V průběhu let 2004 a 2005 byla žalobcem postupně navyšována původně žalovaná částka na konečnou částku 8 139 110 400,- Kč s příslušenstvím.

Koncem roku 2006 vydal Okresní soud v Ostravě mezitímní rozsudek, kde ve výroku tohoto rozsudku uvedl, že žaloba vůči našemu podniku je, co do základu nároku, důvodná. Vůči tomuto rozsudku bylo v roce 2007 podáno odvolání ke Krajskému soudu v Ostravě. V témže roce vstoupila do řízení jako nový žalobce společnost RETISE ENTERPRISES LIMITED, se sídlem v Kypru, a to z důvodu postoupení žalované pohledávky.

V únoru 2008 vynesl Krajský soud v Ostravě usnesení, kterým došlo ke zrušení mezitímního rozsudku Okresního soudu v Ostravě.

Na základě tohoto usnesení vyzval v září 2008 Okresní soud v Ostravě žalobce k doplnění skutkových tvrzení a předložení odpovídajících důkazů. V listopadu 2008 žalobce doplnil žalobu. Vyjádření právního zástupce státního podniku Povodí Odry k doplnění žaloby bylo Okresnímu soudu v Ostravě předloženo v lednu 2009. V dalším období roku 2009 očekáváme ve věci doplnění žaloby nařízení ústního jednání.

O uvedených skutečnostech není účtováno na rozvahových ani výsledkových účtech, neboť nárok není dostatečně právně podložen, státní podnik Povodí Odry jej neuznává a je přesvědčen o jeho neoprávněnosti a spekulativním charakteru žaloby. Vzhledem k tomu nepředpokládáme v budoucnu odliv zdrojů z výsledku uvedeného soudního sporu a zobrazení této skutečnosti v Rozvaze bychom považovali za takový zárok, který by zkrasil věrný a poctivý obraz účetní závěrky.

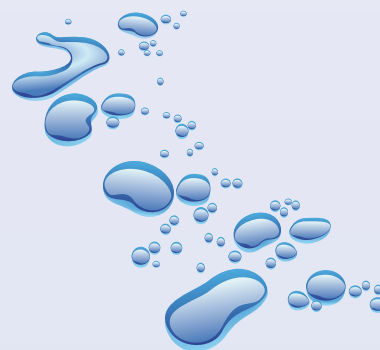
ZMĚNY MEZI ROZVAHOVÝM DNEM A OKAMŽIKEM SESTAVENÍ ÚČETNÍ ZÁVĚRKY

Mezi uvedenými daty došlo ke změně statutárního orgánu státního podniku Povodí Odry.

Ke dni 6.1.2009 byl z funkce generálního ředitele odvolán Ing. Pavel Schneider. Ke dni 7.1.2009 byl generálním ředitelem jmenován Ing. Ivan Pospíšil.

Mezi rozvahovým dnem a datem sestavení účetní závěrky nedošlo k událostem, které by ovlivnily vypovídací schopnost účetních výkazů.

Skutečnosti a údaje předepsané v obsahovém vymezení přílohy k účetní závěrce dle zákona o účetnictví č. 563/1991 Sb. v platném znění a prováděcí vyhlášky č. 500/2002 Sb., které se v účetní jednotce Povodí Odry státní podnik nevyskytují nejsou v této příloze uvedeny.





2008

POVODÍ ODRY, STÁTNÍ PODNIK

Správa s.p.

Ostrava 701 26, Varenská 49

tel.: +420 596 657 111, fax: +420 596 612 666

e-mail: info@pod.cz, www.pod.cz

Závod 1

Opava 474 05, Kolofíkovo nábřeží 54

tel.: +420 553 622 488, fax: +420 553 625 264

Závod 2

Frydek-Místek 783 01, Horymírova 2347

tel.: +420 558 621 273, fax: +420 558 630 457





Meandrující Odra v CHKO Poodří



Povodí Odry
státní podnik