

Samostatná příloha
červen 2008

povodí horní Opavy

Úvodní slovo generálního ředitele

Vážení čtenáři,

dne 21. dubna 2008 byla Usnesením vlády České republiky č. 444 schválena konečná varianta opatření na snížení povodňových rizik v povodí horního toku řeky Opavy s využitím přírodě blízkých povodňových opatření.

Využili jsme vydání našeho podnikového časopisu Kapka k tomu, abychom Vám podali dostupné informace k tak rozsáhlému řešení protipovodňových opatření, které budou vybudovány od obce Nové Heřminovy až po město Opavu.

Součástí těchto opatření bude také výstavba vodní nádrže Nové Heřminovy. Pro vodohospodáře je to událost velkého rozsahu a důležitosti.

Vládou ČR byl státní podnik Povodí Odry určen jako investor celého komplexu staveb. Je to velmi složitý a v mnoha směrech citlivý úkol, a proto žádám všechny pracovníky o korektní a zodpovědný přístup ke všem úkolům, které budou na ně kladeny.

Jsem přesvědčen, že ve státním podniku Povodí Odry je dostatečné množství kvalifikovaných, odborných pracovníků, kteří dokáží pracovat v týmu a úkoly zvládnou.

Dejme se tedy do práce

Ing. Pavel Schneider
generální ředitel státního podniku Povodí Odry

Koryto řeky Opavy v prostoru přibližného konce vzduť budoucí nádrže Nové Heřminovy.



Povodí Odry
státní podnik

Povodí Odry, státní podnik

Varenská 49, 701 26 Ostrava

tel. ústředna: (+420) 596 657 111

e-mail: info@pod.cz

zelená linka ZDARMA: 800 222 008

www.povodiody.cz



Ministr zemědělství navštívil Nové Heřminovy

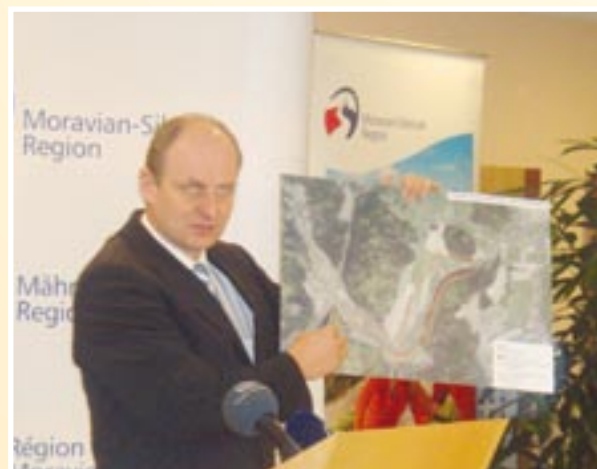
Dne 11. dubna 2008 ministr zemědělství Petr Gandalovič představil v Nových Heřminovech řešení protipovodňové ochrany obcí na horním toku řeky Opavy. Nezbytnost zlepšení ochrany před povodněmi ukázaly katastrofální povodně v roce 1997, které region silně zasáhly. Od roku 1998 hledalo ministerstvo zemědělství spolu s ministerstvem životního prostředí řešení protipovodňové ochrany v této lokalitě.

„Přijel jsem naplnit svůj slib starostům a občanům, že je osobně seznámím s tím, jakou variantu protipovodňových opatření jsme zvolili“, řekl ministr Gandalovič. **„Musím zdůraznit, že zvolená varianta menší nádrže a doprovodných opatření vznikla na základě velmi dobré spolupráce našeho ministerstva s ministerstvem životního prostředí. Zahrnuje přírodě blízká opatření a zároveň poskytuje dostatečnou ochranu obcí a nemá zdaleka takové sociální dopady jako varianta velké nádrže,“** doplnil ministr Gandalovič.

Cílem studií bylo najít přijatelné řešení, které zajistí obcím na horním toku Opavy výrazné zvýšení ochrany před povodněmi a zároveň bude mít minimální dopady na současnou zástavbu v obcích podél vodního toku. Varianta menší nádrže a doprovodných opatření požadavek dokonale splňuje. Studie ukázaly, že pouhé zvýšení kapacity koryta řeky Opavy a hráze by se při povodni promítly níže po toku. Neefektivnějším se ukazuje zadržení a zpomalení povodně na horním toku.

„Jsme si vědomi, že přehrada zasáhne část obce Nové Heřmanovy, ovšem ve výrazně menším rozsahu v porovnání s takzvanou velkou variantou nádrže. Pro majitele zasažených nemovitostí jsme připravili řešení v podobě nadstandardních náhrad za jejich domy a hospodářské objekty,“ uvedl ministr Gandalovič a dodal: **“Pro obec přináší toto řešení řadu pozitivních dopadů, zejména ukončení dlouholeté stavební uzávěry rozvoje obce. Ochrana před povodněmi je na více než stoletou povodeň a přehradu budou v budoucnu jistě vyhledávat turisté, což dává místním obyvatelům perspektivu pracovních a podnikatelských příležitostí.“**

V obci Nové Heřmanovy bude celkem zaplaveno 56 objektů z toho 24 obytných a soubor opatření – tj. přehrada včetně souboru navazujících opatření, které tvoří více než polovinu předpokládaných nákladů, by měla stát 7,7 miliard korun. Je patrné, že malá varianta představuje nesrovnatelně menší zásah do života obce, v případě velké nádrže by bylo zaplaveno 156 objektů z toho 87 obytných.



Vývoj koncepce opatření ke snížení povodňových rizik v povodí horní Opavy

Příspěvek shrnuje vývoj řešení povodňové ochrany v povodí horní Opavy od katastrofální povodně v roce 1997, kdy regiony Vrbensko, Bruntálsko, Krnovsko a Opavsko patřily v povodí Odry k těm nejpostiženějším, až po usnesení vlády ze dne 21. dubna 2008 č. 444, jímž byl schválen návrh konečné varianty opatření. Článek také stručně představuje základní opatření.

Úvod

V červenci roku 1997 zasáhla oblast povodí Odry katastrofální povodeň, kdy zde zahynulo 20 osob a škody na majetku činily přibližně 17 mld. Kč. Nejhuře bylo postiženo povodí horní Opavy, kde na řece Opavě byla zaznamenána kulminace s dobou opakování 700 let. Nejvíce obyvatel bylo postiženo v Krnově. Povodeň v roce 1997, její následky a hlavně ztráty lidských životů vedly veřejnost k legitimnímu požadavku – zvýšit protipovodňovou ochranu v území.

V průběhu let 1997 – 2008 bylo postupně zpracováno několik desítek podkladů (studií, dokumentů, rešerší, posudků a analýz) navrhujících řešení ochrany před povodněmi v této oblasti.

Na jejich základě byly navrženy základní varianty ochrany před povodněmi:

- opatření v krajině (zatravnění, zalesnění)
- suché nádrže a soustava menších retenčních nádrží
- zkapacitnění koryt v sídlech
- vodní nádrž Nové Heřminovy
- kombinace výše uvedených opatření
- jako srovnávací bylo studováno i nulové řešení

Nezastupitelnou úlohu v celém procesu koncepční přípravy sehrálo zastupitelstvo Moravskoslezského kraje, které svým usnesením ze dne 19. června 2003 projednalo a schválilo „Koncepční rozvojový dokument pro plánování v oblasti vod na území Moravskoslezského kraje v přechodném období do roku 2010 – část D Oblast ochrany

před povodněmi“. Tento dokument obsahuje návrh na výstavbu nádrže Nové Heřminovy, doplněnou opatřeními v krajině. Na základě tohoto usnesení se následně zastupitelstvo Moravskoslezského kraje obrátilo na Ministerstvo zemědělství s doporučením zpracovat dokumentaci zahrnující vybudování ochranné vodní nádrže Nové Heřminovy a požádalo vládu o uvolnění potřebných finančních prostředků.

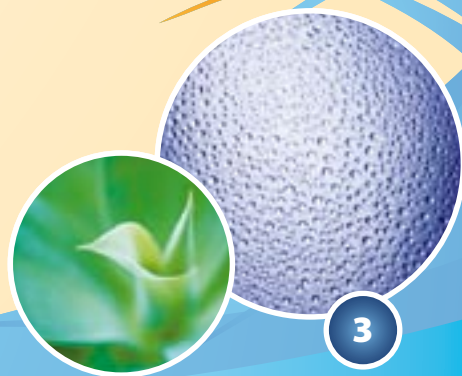
Ministerstvo zemědělství (MZe) a Ministerstvo životního prostředí (MŽP) v průběhu roku 2006 založilo meziresortní pracovní skupinu, která měla za cíl doporučit optimální variantu k realizaci jako vyvážený konsensus odborných, společenských a environmentálních hledisek. Z tohoto důvodu byl zadán expertní posudek k problematice ochrany před povodněmi v povodí horní Opavy u renomovaných vysokých škol (ČVUT Praha a VUT Brno). Na základě posudku bylo konstatováno, že bude vhodné zajistit dopracování varianty malé nádrže Nové Heřminovy, a to v podrobnosti srovnatelné s dalšími variantami. Požadovanou variantu menší nádrže Nové Heřminovy v kombinaci s dalšími opatřeními připravil v roce 2007 pracovní tým, který byl složen jak z vodohospodářů, tak z ekologů a byly v něm mimo projektantů zastoupeny vysoké školy, výzkumné ústavy a ministerstva životního prostředí a zemědělství.

Taktéž Plán hlavních povodí České republiky stanovil ve své závazné části horní povodí řeky Opavy jako prioritní oblast v ochraně před povodněmi a uložil předložení návrhu konkrétních Protipovodňových opatření k ochraně obcí na horní Opavě. Problematikou se návazně zabýval Návrh Plánu oblasti povodí Odry. Pokud se jedná o problematiku územního plánování je třeba konstatovat, že klíčový prvek návrhu opatření, tj. nádrž Nové Heřminovy, je součástí územně plánovací dokumentace Velkého územního celku Jeseníky.

Po provedení nezbytných studií byl vládě v dubnu letošního roku předložen materiál, který umožnil porovnání tří základních variant, tj.

- menší nádrže Nové Heřminovy v kombinaci s dalšími opatřeními
- větší nádrže Nové Heřminovy v kombinaci s dalšími opatřeními
- tzv. nulové varianty

Vláda ČR dne 21. dubna 2008 svým usnesením č. 444 schválila realizaci opatření ke snížení povodňových rizik v povodí horního toku řeky Opavy prostřednictvím varianty menší nádrže Nové Heřminovy v kombinaci s dalšími opatřeními, a zároveň schválila zásady pro vypořádání práv k nemovitostem dotčených realizací opatření. Vybraná varianta se stala součástí Návrhu Plánu oblasti povodí Odry a Návrhu Zásad územního rozvoje Moravskoslezského kraje.



Popis zájmového území

Povodí horního toku řeky Opavy se rozkládá v Moravskoslezském kraji, západně od Ostravy podél státní hranice s Polskem. Od pramene po soutok s Moravicí představuje plochu 946 km², páteřním tokem je řeka Opava, nejvýznamnějším přítokem je řeka Opavice. Největšími městy povodí jsou Opava (počet obyvatel 61 tisíc) a Krnov (počet obyvatel 25 tisíc). Povodí horní Opavy je z hlediska výskytu povodní značně exponované. Zejména část, která se nachází v Hrubém Jeseníku, kde jsou zaznamenávány jedny z nejvyšších srážkových úhrnů v ČR a sklonitost terénu zrychluje jejich odtok. Horní část povodí má vysoký podíl zalesnění (v povodí Opavy nad Krnovem je to téměř 77 % a v povodí Opavice nad Krnovem přes 72 %).

Současná a cílová úroveň ochrany před povodněmi

Zatímco podél Opavice a v dalších sídlech na hlavních tocích bylo lokálními či soustavnými úpravami po povodni 1997 postupně dosaženo standardní míry ochrany v souladu s koncepcí Moravskoslezského kraje, podél řeky Opavy leží řada sídel, jejichž ochrana před povodněmi je hodnocena jako nedostatečná. Mezi obce, které mají nedostatečnou ochranu patří: Nové Heřminovy, Zátor, Brantice, Krnov se svými místními částmi nad i pod soutokem řeky Opavy s Opavicí, Brumovice, Holasovice, místní části Opavy - Držkovice, Vávrovce a samotné město Opava. Ohroženo povodněmi je cca 6 000 obyvatel, z toho téměř 2 000 obyvatel se nachází v oblasti vysoké míry rizika při povodních, kdy jsou ohrožováni přímo na životě. Potenciální průměrné povodňové škody zde byly vyčísleny na 4,2 – 5,4 mld. Kč za 100 let (cenová úroveň r. 2007).

Návrhové průtoky stoleté ovlivněné vody pro dimenzování úprav koryta toku Opavy pod údolní nádrží Nové Heřminovy byly zvětšeny o přírůstek průtoků z podpovodí na základě testování devíti proběhlých historických povodní, kdy pak konkrétní hodnoty návrhových průtoků jednotlivých obcí tzv. obalují nejneprůživější povodňové situace. Řešení bylo prováděno srážko - odtokovým modelem HYDROG.

Současná úroveň ochrany před povodněmi jednotlivých sídel na horní Opavě a cílový stav jsou následující:

Vodní tok	Sídlo	Stávající úroveň ochrany	Cílová úroveň ochrany+převýšení [m]
Opava	Nové Heřminovy	Q ₂₀	Q ₁₀₀ Q ₁₀₀₀ 0,5/1,0
	Zátor - Loučky	Q ₅	Q ₁₀₀ 0,5
	Brantice	Q ₅ - Q ₂₀	Q ₁₀₀ 0,5
	Krnov - Kostelec	Q ₁₀	Q ₁₀₀ 0,5
	Krnov	Q ₂₀	Q ₁₀₀ 0,5/0,8
	Brumovice - Skrochovice	Q ₁₀	Q ₁₀₀ 0,8
	Holasovice	Q ₁₀	Q ₁₀₀ 0,8
	Držkovice	Q ₂	- (snížení četnosti a výše povodní)
	Vávrovce	Q ₅	Q ₁₀₀ 0,8
	Opava	Q ₅₀	Q ₁₀₀ 0,1-0,8

Stísněné poměry na řece Opavici nad Městem Albrechticemi si vyžádaly po povodni v r. 1997 výstavbu dlouhých úseků opěrných zdí.

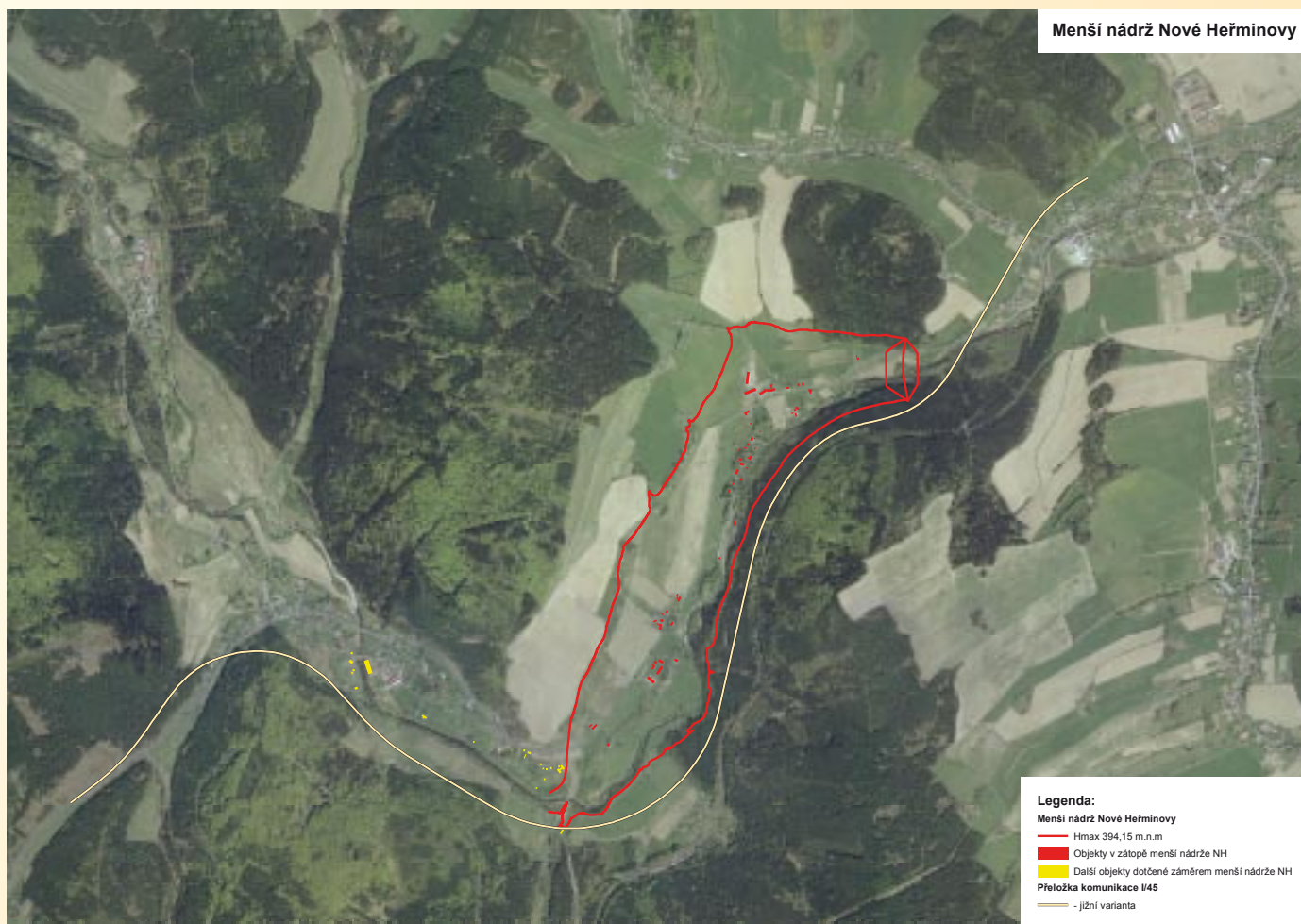


Popis schválené varianty s menší nádrží Nové Heřminovy v kombinaci s dalšími opatřeními

Hlavním strukturálním prvkem navrhovaných opatření je menší nádrž Nové Heřminovy s objemem 16,15 mil. m³. Nádrž je doplněna kontinuální úpravou koryta řeky Opavy, hrázemi a také kompenzačními revitalizacemi údolní nivy od jezu v Kunově nad Novými Heřminovými až po město Krnov, včetně samotné nádrže. Pod Krnovem až po město Opavu jsou pak sídla chráněna lokálními hrázemi. Současně jsou také navrhována přírodě blízká opatření v ploše povodí podle studie zpracované pro MŽP. Připravená koncepce přírodě blízkých opatření zahrnuje zejména 7 malých ochranných nádrží (Krnov I na bezejmenném pravostřanném přítoku Opavy v Krnově pod jejím soutokem s Opavicí, Jelení II na Kobylím potoce v povodí Opavy, Loděnice na potoce Lipinka, který ústí do Opavy v Holasovicích, Košetice III na Heraltickém potoce, Lichnov II až IV v povodí Čižiny), soubor změn využití území (organizační opatření jako např. změna kultur, protierozní rozmístování plodin, agrotechnická opatření jako jsou protierozní agrotechnologie na orné půdě, biotechnická protierozní opatření jako jsou protierozní meze, průlehy, hrázky, stabilizace drah soustředěného povrchového odtoku, apod.), vyžadující provedení komplexních pozemkových úprav a souvisejících

společných opatření. Ta jsou navrhována v 25 katastrálních územích na ploše okolo 6 tis. ha při využití motivačních ekonomických nástrojů k prosazení a udržení vhodných osevních a agrotechnických postupů. Předpokládaný efekt přírodě blízkých opatření, dosažitelný k časové úrovni roku 2020, byl stanoven pro profil Opavy nad Opavicí v Krnově snížením kulminace stoleté vody o 2%, a pro profil Opavy nad Moravicí v Opavě snížením stoleté kulminace do 10%.

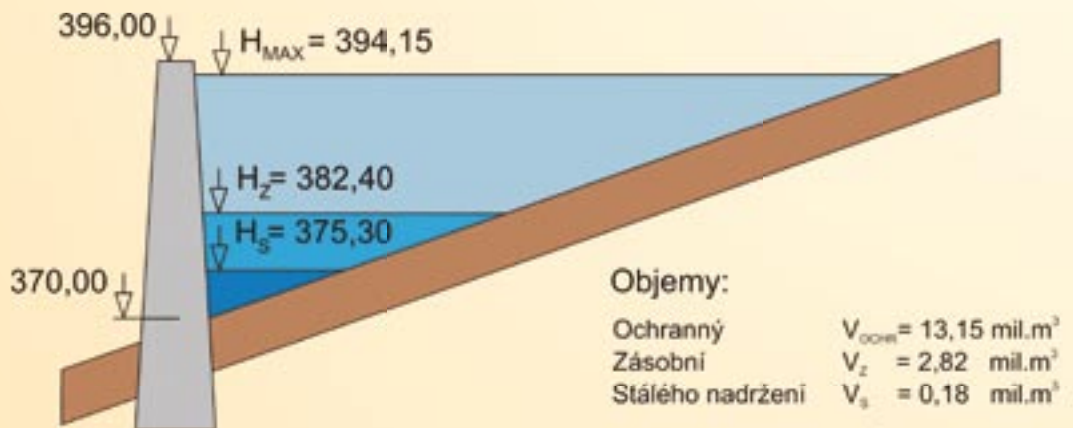
Menší nádrž Nové Heřminovy je navrhována jako víceúčelová s hlavním účelem tlumení povodní a také s omezeným zásobním objemem pro nadlepšování průtoků v době sucha, s možností rekreace a doplňkovou výrobou elektrické energie. Návrhovou stoletou povodeň s kulminací 209 m³/s lze nádrží transformovat na průtok 100 m³/s.



Obr. 1: Varianta s menší nádrží Nové Heřminovy v kombinaci s dalšími opatřeními



Obr. 2: Schéma menší nádrže Nové Heřminovy



Součástí nádrže je obtok kompenzující přerušení říčního kontinua a umožňující zejména migraci vodních organismů, k nádrži náleží také rozsáhlá revitalizace území její zátopy.

Velikost nádrže je nyní limitní a nelze již dále zvětšovat. Opačně - také její zmenšení by znamenalo snížení tlumícího účinku a zvýšení nároků na úpravy koryta řeky Opavy v sídlech pod nádrží.

Byly prověřeny možnosti realizace dalších retenčních prostor v povodí horní Opavy. Tyto případné nádrže však byly shledány jako méně účinné, nákladné či problematicky realizovatelné v porovnání s úpravami koryta Opavy nebo podélnými hrázemi.

Vzhledem k tomu, že uvedené snížení stoleté povodně na průtok 100 m³/s neskýtá ochranu před povodněmi podle dohodnutých standardů pro obce pod nádrží, jsou v obcích Zátor a Brantice a ve městě Krnov (po soutok s Opavicí) navrhovány úpravy zkapacitňující koryta vodních toků, rekonstrukce mostů, zhotovení hrází, úpravy či odstranění jezů, spádových stupňů, apod. Soubor návrhů říčních úprav byl po celé své délce doplněn revitalizačními opatřeními (stěhovaná kyneta, střídání brodů a tůň, rozramení toku, nové trasování, obnova přirozené nivní vegetace, apod.) s cílem zajistit při dosažení požadované úrovně ochrany sídel před povodněmi také zlepšení hydromorfologického stavu toků na úroveň, která je požadována Rámcovou směrní vodní politiky (2000/60/ES).

Pod Krnovem až po město Opavu je ochrana sídel navrhována formou lokálních ochranných hrází. Bezprostředně pod městem Krnov vyvolá toto opatření nutnost zvýšení stávající ochranné hráze na polském území v délce cca 2 km, což s sebou nese problematiku mezinárodního česko - polského projednání.

Problematickou se jeví i nadále ochrana osady Držkovice (součást města Opavy). Seskupení cca 40 domů se nachází přímo u pravého břehu řeky Opavy a zároveň státních hranic s Polskem. Osada má extrémně nízkou úroveň ochrany před povodněmi - je vodou „obkličována“ a následně zaplavována již od dvouleté vody. Osada by musela být obehnána ochrannou hrází s podzemním těsněním a propojena s nezaplavovaným územím vyvýšenou komunikací s mosty. To vše nákladem přibližně 200 mil. Kč, což evidentně přesahuje povodňové škody v osadě (průměrná škoda za sto let cca 30 mil. Kč), neřeší zbytkové riziko a odpovídá přibližně nákladům na pořízení zcela nových domů mimo záplavové území. Alternativou tohoto finančně náročného a zbytkové riziko nevyklučujícího návrhu je zřízení dotačního titulu, který by umožnil na bázi dobrovolnosti postupné přemístění této osady. Výstavbou varianty s menší nádrží se rozsah povodňových škod v obci za sto

let sníží v rozsahu od 10 do 20 %. Součástí uceleného záměru s menší nádrží Nové Heřminovy by měly být kromě zmíněné nádrže, úprav toků, souboru malých vodních nádrží a úprav v ploše povodí také rozšíření monitorovací sítě a návrh na doplnění vybavení pro povodňové záchranné a zabezpečovací práce v dotčeném území.

Celkový náklad na realizaci navržených opatření byl přibližně stanoven na 8 mld. Kč k cenové úrovni roku 2007, přičemž z toho náklad na environmentální opatření (revitalizace toků a zátopy, obtok nádrže, opatření v krajině, včetně malých nádrží) činí kolem 1,6 mld. Kč. Další náklad zhruba do 2 mld. Kč si vyžádá přeložka silnice I. třídy Krnov - Bruntál v oblasti obce Nové Heřminovy.

Přeložka silnice I. třídy by měla být dokončena v roce 2014. Všechna navržená opatření se budou budovat postupně nejdříve od roku 2010 s předpokládaným dokončením všech objektů kolem roku 2020.

Závěr

Varianta menší nádrže Nové Heřminovy v kombinaci s dalšími opatřeními ke snížení povodňových rizik na horní Opavě zajišťuje zvolenou cílovou úroveň ochrany před povodněmi, která byla schválena v roce 2003 zastupitelstvem Moravskoslezského kraje a jako vyvážený konsensus odborných, společenských a environmentálních hledisek se stala průchodná i politicky, což vyústilo v její schválení vládou České republiky dne 21. dubna 2008.

Podklady

- 1) Usnesení vlády ČR č. 444 ze dne 21. dubna 2008
- 2) Usnesení zastupitelstva Moravskoslezského kraje ze dne 19. června 2003
- 3) Ochrana před povodněmi v povodí horní Opavy - Rešeršní studie, Mz ČR, 2004
- 4) Koncepční dokument pro plánování v oblasti vod na území Moravskoslezského kraje v přechodném období do roku 2010, Povodí Odry, státní podnik, 2002
- 5) Studie menší nádrže Nové Heřminovy v kombinaci s dalšími opatřeními v povodí horního toku řeky Opavy, Pöyry Environment, a.s., 2007



Opadající fáze povodně v r. 1996 na řece Opavě v Branticích.

Nové Heřmínovy – majetkové vypořádání

Usnesením vlády ČR č. 444/2008 z 21. dubna 2008 bylo rozhodnuto o konečné variantě opatření na snížení povodňových rizik v povodí horního toku řeky Opavy. Toto opatření představuje stavbu přehradu v Nových Heřmínovech a řadu dalších stavebních zásahů nad i pod přehradou.

Nezbytnou součástí každé stavby je majetkové vypořádání nemovitostí, které jsou stavbou dotčeny. Zejména u tak velké stavby se to, bohužel, týká velké řady nemovitostí včetně staveb, a to jak určených bydlení, tak k rekreaci či podnikání, které bude nutno vykoupit. Jelikož tato oblast je pro zúčastněné velmi citlivá, součástí uvedeného vládního usnesení je příloha, která určuje „Zásady pro vypořádání práv k nemovitostem, dotčeným realizací opatření“. Nutno uvést, že tyto zásady jsou nastaveny nadstandardně tak, aby zejména vlastníci staveb měli vcelku pohodlnou možnost za peníze z prodeje svých nemovitostí si obstarat nebo postavit objekty nové nebo náhradní a také časový harmonogram poskytuje dostatečný prostor pro stavbu.

Pokusím se uvést alespoň hlavní principy majetkového vypořádání:

Zásadou číslo jedna je, že náhrada za vykupované stavby, která bude určována znaleckým posudkem, bude stanovena nikoli podle stávajících platných vyhlášek o oceňování, ale jako částka, odvozená od nákladů na stavbu objektu stejného typu, jako je objekt vykupovaný, a to v cenové úrovni roku 2010. V „Zásadách“ jsou stanoveny ceny za 1m³ objektů podle jednotlivých typů (rozlišují se stavby k bydlení, rekreaci, doprovodné stavby atd.), celková náhrada je pak dána násobkem zastavěného objemu dané stavby a její jednotkové ceny, určené „Zásadami“. Rozdíly zohledňují i jednotlivé druhy téhož typu objektu, tzn. např. u rodinného domku zda je podsklepen, zda má patro, zda má využitelné podkrovní, jaký je jeho technický stav apod.

Zásadou číslo dvě je, že výkupy budou začínat u vlastníků staveb a s nimi spojených pozemků, že vypočtená náhrada se vyplácí ihned po podpisu kupní smlouvy a zápisu do katastru nemovitostí počínaje rokem 2009, přičemž prodávající bude mít možnost užívat své původní nemovitosti po smlouvenou dobu tak dlouho, aby měl časový prostor pro výstavbu nového objektu. Navíc bude mít možnost v případě zájmu odkoupit přednostně demoliční materiál z původních objektů po jejich předání kupujícímu. S majiteli pozemků bez staveb (zejména v budoucí

zátopě, které nebudou potřeba pro vlastní stavbu přehradu ihned v jejím počátku) budou sepsány smlouvy o budoucích kupních smlouvách a tyto pozemky budou vykupovány následně dle harmonogramu výstavby přehradu, resp. dalších opatření na tocích. Také u pozemků jsou ceny stanoveny nadstandardně, motivačně.

Zásadou číslo tři je, že vlastníků nemovitostí – fyzickým osobám bude nabídnuta investorem přednostně finanční náhrada. Vlastníci rodinných domů, určených k trvalému bydlení, mohou požádat místo finanční náhrady o náhradní výstavbu, kterou by zajistil investor na pozemku, který si zajistí původní vlastník. U vlastníků pozemků bez staveb není vyloučena možnost směny za pozemky stejné kategorie mimo stavbu, pokud takové budou k dispozici. Vlastníkům objektů, určených podnikání, bude přednostně nabídnuta náhradní výstavba objektu stejného typu, odpovídajícího technologického zařízení, výrobní kapacitě apod., a to včetně zajištění odpovídajícího pozemku. V případě odmítnutí náhradní výstavby přistoupí investor k finanční náhradě.

Celý proces majetkového vypořádání bude zahájen již v letošním roce, vlastní výkupy budou zahájeny od r. 2009, pro něž jsou usnesením vlády vyčleněny první peníze na výkupy.

Závěrem je třeba dodat, že podle uvedených náhrad budou nemovitosti vykupovány od vlastníků, kteří prokáží vlastnická či jiná věcná práva k dotčeným nemovitostem ke dni 31. prosince 2007 a těch, kteří doloží nabytí práv dědickým, rozvodovým či jiným obdobným soudním rozhodnutím po 31. prosinci 2007. Ostatním vlastníků kteří získají taková práva k dotčeným nemovitostem po 31. prosinci 2007 (např. na základě darovací nebo kupní smlouvy) bude za výkup nabídnuta cena v místě obvyklá, stanovená rovněž znaleckým posudkem.

V případě, že vlastník nemovitosti odmítne jednání o náhradě a nepřijme nabídky výše uvedené, může investor v krajním případě přistoupit k postupu, směřujícímu k vyvlastnění dle zákona č. 184/2006 Sb. o odnětí nebo omezení vlastnického práva k pozemkům nebo stavbě, a to s ohledem na existenci veřejného zájmu.



Jeden ze starších pevných jezů v hraničním úseku řeky Opavy.

Pro představu uvádím závěrem vyšší náhrad dle „Zásad“:

Typ nemovitosti	jednotka	jednotková náhrada v Kč/m ³ (m ²)
rodinné domy, rekreační chalupy a domky	m ³	3425-7000
rekreační chaty a zahradní chaty	m ³	1870-5350
vedlejší stavby	m ³	1252-3385
pozemky	m ²	149-386