



Povodí Odry  
státní podnik

# KAPKA

P O D N I K O V Ý Z P R A V O D A J 1 / 0 4

## Úvodní slovo generálního ředitele

Vážení spolupracovníci, kolegové, jsme za první čtvrtinou roku 2004. Vratme se však, ještě k roku 2003 v krátké rekapitulaci.

Plánovaný hospodářský výsledek jsme v roce 2003 splnili i přesto, že v závěru roku došlo k výraznému poklesu tržeb z povrchové vody hlavně v průmyslu. Tento jev bude zřejmě pokračovat i v roce 2004, což negativně ovlivní hospodaření našeho podniku. Tržby za dodávky elektrické energie v roce 2003 dosáhly částky 28 mil. Kč. Na koncové cash flow mělo významný vliv kladné vyřízení žádosti o prominutí penále ve výši 22 mil. Kč, za to patří díky ekonomickému úseku. Mzdové náklady vykazaly úsporu 43 tis. Kč.

Náklady na Program odstraňování povodňových škod z povodní r. 1997 činily za rok 2003 cca 104 471 tis. Kč (z toho dotace ze státního rozpočtu byly ve výši 91 344 tis. Kč a z vlastních rezerv 13 127 tis. Kč). V roce 2004 bude tento program ukončen. Od roku 1997 do konce roku 2003 bylo vynaloženo již celkem 2 068 366 tis. Kč (tj. vlastní zdroje státního podniku Povodí Odry 175 938 tis. Kč, z EIB 200 155 tis. Kč, státní rozpočet 1 249 937 tis. Kč, z FNM 141 874 tis. Kč, z Pozem. fondu 99 999 tis. Kč, úvěr KB 63 173 tis. Kč, úvěr ŽB 125 937 tis. Kč a dotace z okresních úřadů 11 353 tis. Kč).

Druhým důležitým již nastartovaným programem je Program protipovodňových

opatření, na který již bylo od začátku vynaloženo přibližně 290 783 tis. Kč (z toho dotace z MMO byly 1 500 tis. Kč, dotace ze státního rozpočtu 231 322 tis. Kč a z vlastních zdrojů státního podniku Povodí Odry 57 961 tis. Kč). Tolik k číslům.

Je potřebné, abych se také zmínil o průběhu sucha, které začalo v letních měsících roku 2003 a přetrvávalo až do února roku 2004. V této souvislosti je třeba zdůraznit, že v tomto období nám přehrady vydatně pomohly a zajistily tak plynulé dodávky pitné a užitkové vody pro obyvatelstvo a průmysl.

Tolik ve stručnosti k roku 2003. Naše pozornost však musí směřovat k dalším nemalým úkolům, které nás čekají již v nastartovaném roce 2004.

Jedním z klíčových úkolů našeho podniku bude zavedení systému plánování v oblasti vod pro povodí Odry.

V letošním zahajovacím roce bude prvořadým úkolem vypracovat popis povodí, zhodnocení dopadů lidské činnosti na vodu a její prostředí a ekonomickou analýzu. Složitým úkolem bude zavedení nového, rozsáhlejšího sledování a vyhodnocování jakosti vody v našich nádržích.

Výsledkem by měla být podrobnější znalost vývoje v oblasti jakosti vody v nádržích. Ve spolupráci s MZe ČR budeme řešit další postup ochrany před povodněmi na horní Opavě.

*Dokončení na straně 2*

## Jaro

### ZAHRADA

Jsi jako zahrada,  
plná a vzkvetlá,  
zahrada za jara,  
krásná a čistá.

V té zahradě já plody sbírám,  
a věř mi, že vůbec si nevybíráám,  
všechny jsou skvostné, skvostné a sladké,  
a já jich stále nemám dost.

Co je to vůbec žádat více,  
co je to vůbec za drzost,  
miluji tyto tvoje píče,  
vždyť já jsem přece zvaný host,  
a jestli trošičku nastavíš líce,  
dám ti polibek,  
jenž nazveš skvost.



## Úvodní slovo redakce

Vážení spolupracovníci, čtenáři, vítáme Vás na stránkách jarního vydání našeho podnikového časopisu. Vůně vánočních stromeků již vyprchala a určitě se všichni těšíme na teplé sluneční paprsky, které opět prozáří naše žití.

My se ale v tomto vydání ještě trochu vrátíme k zimě. Tak například konec roku jsme ukončili podnikovým večírkem, na kterém mimo jiné vystoupil zpěvák Michal David. V prosinci jsme také prodávali kapry. Leden 2004 byl ve znamení 29. ročníku vodohospodářské třicítky na Rejvízu. Tomuto tématu jsme věnovali celou přílohu, myslíme, že to stojí za to.

Určitě zajímavé bude hodnocení hospodářských výsledků za celý rok 2003. Na podzim a v zimě nás trápilo sucho. Došlo také k personálním změnám, o kterých nás jako každoročně bude informovat naše personalistka. Také právní odbor nám připravil, možná, potřebné informace. Samozřejmě, že Vás čeká mnoho dalších snad zajímavých článků o práci v našem podniku.

Přejeme Vám příjemné a zábavné čtení a těšíme se na další letní vydání.

**Redakce Kapky**



*Dokončení ze strany 1*

V letošním roce bude završen program „Odstraňování povodňových škod po povodni z roku 1997“ dokončením 5 staveb jejichž náklady v souhrnné výši mají dosáhnout přibližně 24 mil. Kč.

Dokončení geofyzikálního průzkumu hráze nádrže Slezská Harta, matematické modelování chování hráze nádrže Žermanice a statické posouzení hráze přehrady Šance proti přelití jsou dalšími neméně významnými úkoly, které nás v tomto roce čekají.

Podle novely vodního zákona budeme připravovat nový povodňový plán a bude dokončena rekonstrukce stanic a rádiové sítě.

Na začátku letošního roku odbor vodohospodářských laboratoří dosáhl obnovení akreditace ČIA (Český institut pro akreditaci) a to pro následující pětileté období.

V roce 2004 také očekáváme zvýšený objem investičních akcí, ať už v rámci běžné činnosti podniku nebo v rámci protipovodňové prevence, a to i u staveb dotovaných ze státního rozpočtu. Jelikož tyto investice jsou vždy spojeny s majetkovým vypořádáním potřebných pozemků, lze očekávat také zvýšení nároků na tomto úseku. Máme zájem, aby dotčené pozemky byly vypořádávány buď v průběhu stavby nebo bezprostředně po její realizaci a nevznikal nám dluh v této oblasti.

To byl krátký výčet úkolů, které musíme společně vyřešit. Předěšlé roky ukázaly, že pracovníci státního podniku Povodí Odry jsou odborníci na svém místě. A to je důležitý předpoklad k úspěchu.

  
**Ing. Pavel Schneider**

## Kolektivní smlouva

Dne 17. 3. 2004 podepsali kolektivní smlouvu státního podniku Povodí Odry pro rok 2004 generální ředitel Ing. Pavel Schneider za zaměstnavatele a předseda výboru ZO OS Karel Klimonda za odborovou organizaci.



## Světový den vody

### 22. března

*Proč byl vyhlášen Světový den vody?*

Voda spolu s dalšími třemi činiteli, jimiž jsou ovzduší, energie a výživa podmiňuje život a existenci lidstva. Výskyt vody na naší planetě neprobíhá však rovnoměrně. Jsou místa a časové úseky, ve kterých je k dispozici voda v nedostatečném množství anebo naopak, ve kterých se mění přechodně v nadměrných dávkách na potenciálně škodlivý živý. Podle dlouhodobé celosvětové bilance se zásoby vody ani nezmenšují a ani nepřibývají. Co ale stále vzrůstá je lidská populace a s tím se čím dál více množí i zásahy do přírodního prostředí, které jsou často v rozporu se zákonitostmi, jimiž se složitý mechanismus oběhu vody řídí. V průběhu 20. století se takovým neuváženým civilizačním rozvojem zničilo dohromady více přírodních zdrojů než za celá tisíciletí historie lid-



ského pokolení. Není proto divu, že již v 70. letech tohoto století přerostl nepříznivý vývoj v nakládání s vodními zdroji ve vodní krizi, která brání v řadě zemí jejich dalšímu



socio-ekonomickému rozvoji. Ovlivnění procesů hydrosféry analyzovala podrobně Mezinárodní konference o vodě a životním prostředí, která se konala v Dublinu počátkem roku 1992 a která zároveň připravila alarmující podklady pro následující

Konferenci OSN o vodě a životním prostředí (UNCED) v Rio de Janeiru v červnu téhož roku.

Valné shromáždění OSN pak na podkladě návrhů UNCED vyhlásilo každoročně 22. březen Světovým dnem vody.

Hlavním cílem, který se tím sleduje, je pořádání osvětových akcí k podnícení zájmů veřejnosti a od-

povědných institucí o ochranu a udržitelný rozvoj ve využívání vodních zdrojů. K tomu se vyhláší každým rokem aktuální motivující heslo problému, který je třeba naléhavě řešit.

**Heslo pro rok 2004 - „Voda a katastrofy“**

I letos, stejně jako každý rok, se uskutečnila tisková konference, na které se setkali generální ředitel OVAK a.s. Ing. Antonín Láznicka, generální ředitel SmVaK Ostrava a.s. Doc. Dr. Ing. Miroslav Kyncl a generální ředitel Povodí Odry, státní podnik, Ing. Pavel Schneider se zástupci tisku.

Hostitelem byl v tomto roce státní podnik Povodí Odry. Přítomní generální ředitelé na úvod zhodnotili současnou situaci, pohovořili o stěžejních úkolech, které nás čekají v budoucnu, a následně pak čelili četným dotazům z řad novinářů. Dotazy byly směřovány na protipovodňovou ochranu, spolupráci s polskou stranou a končící odstraňování povodňových škod.

*Šárka Smaržová*

## Výsledky hospodaření za rok 2003

Ekonomické výsledky podniku se v roce 2003 vyvíjely poměrně dobře. Bylo dosaženo zisku ve výši 38 670 tis. Kč. Pohledávky za odběrateli byly vzhledem k obratu nízké a stabilizované, závazky po lhůtě splatnosti, až na pár výjimek, zapříčiněných spíše zapomnětlivostí, neexistovaly a opět se snížila zadluženost podniku.

Přesto je třeba si uvědomit určitá negativa, která nás provázela v druhé polovině roku. Jde především o poměrně dramatický pokles měsíčních odběrů povrchové vody, a v důsledku sucha i o pokles tržeb za výrobu elektrické energie.

Pokles měsíčních odběrů vody nás bude provázet i v letošním roce, neboť je trvalého charakteru. Někteří odběratelé v oblasti průmyslu totiž zavedli racionalizační opatření technického rázu, která jim umožňují snížit odběry povrchové vody.

Prvotní výnosy celkem za rok 2003 činí 488 469 tis. Kč. Roční plán v oblasti tržeb

byl nakonec splněn především díky první polovině roku, kdy měsíční odběry za povrchovou vodu byly poměrně vysoké a nebylo ještě sucho, které by omezovalo výrobu elektrické energie. Byly překročeny i tržby v oblasti rybního hospodářství a tržby z prodeje služeb.

Významnou položkou, která ovlivnila výnosy, bylo zúčtování neplánovaného odpisu závazku z titulu výměru penále za neoprávněné čerpání dotace. Předpis tohoto závazku ve výši 10 591 tis. Kč byl zahrnut do nákladů roku 2002 na základě výměru Finančního úřadu Ostrava a do výnosů roku 2003 byl zúčtován na základě rozhodnutí Ministerstva financí ČR o prominutí tohoto penále. Mimo uvedené penále byla původním výměrem Finančního úřadu Ostrava uložena státnímu podniku povinnost zaplatit ve stejné výši (10 591 tis. Kč) dodatkový odvod dotace, a proto byla v roce 2002 na tuto částku vytvořena rezerva na vrub

Pokračování z minulého čísla

V minulém čísle Kapky jsem Vás seznámil s vývojem sucha v roce 2003 až do konce října. V tomto článku bych rád popsal jeho další vývoj.

Během celého měsíce září docházelo k trvalému poklesu hladin na všech vodních dílech i na vodních tocích. Začátkem října se vyskytlo asi 5denní období s vyššími srážkami, které dosáhly úhrnů až do 100 mm. Během tohoto období se zlepšila situace na menších nádržích (např. VD Morávka vzestup hladiny o 3,52 m, VD Olešná 64 cm) a na vodních tocích, kde průtoky dosahovaly až 30denní vody. Na nádržích Šance, Žermanice a Slezská Harta došlo sice také k mírnému vzestupu hladin, ale tento trend se brzy obrátil a od poloviny října docházelo opět k trvalému poklesu hladin. Začátek zimy nebyl příliš srážkově bohatý a sněhová



pokrývka se prakticky nevytvářela. Jaké nejnižší stavy na nádržích byly dosaženy, ukazuje tabulka.

Vzhledem k nepříznivému vývoji situace byl na VD Žermanice dne 18. 12. 03 snížen odtok na 130 l/s a následně byl i na VD Šance dne 19. 12. 2003 snížen odtok na minimální ve výši 350 l/s. První významnější sněhové srážky se vyskytly až na Vánoce 2003. Během ledna došlo k významnému ochlazení, k častým sněhovým přeháňkám a k vytváření zásob vody ve sněhu. Výrazný zvrat ve vývoji situace znamenal příchod silné obavy koncem ledna, kdy teploty

přesahovaly 10 °C i v horských oblastech. Postupně roztála převážná většina sněhové pokrývky, odtok vody byl provázen tvorbou ledových bariér a ledochodů. Na některých místech musela zasahovat i technika, např. na řece Opavě v Kostelci. První stupně povodňové aktivity byly dosaženy na Odře v Odrách, Moravici ve Valšově a Černém potoce v Mezině. Na VD Morávka dosáhly přítoky do nádrže 12 m<sup>3</sup>/s a po naplnění nádrže byl odtok zvýšen až na 10 m<sup>3</sup>/s a voda byla převáděna plnou kapacitou přivaděče do VD Žermanice.

Dokončení na straně 5

vodní dílo	datum	nejnižší kóta	zaklesnutí hladiny [m]	chybějící objem mil. m <sup>3</sup>	procento naplnění [%]
Šance	14. 12. 2003	490,76	11,25	23,6	45,2
Žermanice	12. 1. 2004	284,93	6,17	7,682	41,6
Slezská Harta	8. 12. 2003	491,35	4,15	32,486	82,2

finančních nákladů. Tato rezerva byla v roce 2003 po obdržení Rozhodnutí o odpuštění penále i dodatkového odvodu dotace zúčtována ve prospěch (snížením) nákladů. Uvedená skutečnost se tedy ve svém důsledku projevila zlepšením hospodářského výsledku o 21 182 tis. Kč, neboť v souladu s metodou opatrnosti bylo při sestavování plánu roku 2003 počítáno s variantou, že penále i dodatkový odvod bude nutno zaplatit.

Na překročení výnosů se dále podíli neplánované provozní dotace poskytnuté Ministerstvem zemědělství ČR na monitorování jakosti vod a dále Státním fondem životního prostředí na úhradu výkonů vodohospodářských laboratoří pro ČHMÚ.

Prvotní náklady celkem za rok 2003 činí 449 799 tis. Kč. Zde došlo oproti plánu k nečerpání, a to především v opravách, zejména pak v oblasti odstraňování povodňových škod z r. 1997. Tato úspora souvisí se skutečným objemem přidělených dotací. Diference mezi poskytnutými a plánovanými dotacemi je přitom dána rozdílem před-

běžných požadavků a konečných Rozhodnutí o přidělení dotací, přičemž provedení plánovaných oprav je dále ovlivněno faktickými možnostmi realizace konkrétních akcí, výsledky výběrových řízení apod.

Nečerpání ostatních nákladových položek je dáno především úspornými opatřeními a převody části provozních nákladů do investiční oblasti v souladu s daňovými a účetními předpisy.

V oblasti **rozvahy** je rovněž patrný pokračující příznivý ekonomický trend. Došlo k nárůstu aktiv, a to jak proti skutečnosti roku 2002, tak proti plánu na rok 2003. V oblasti stálých aktiv došlo k nárůstu z titulu nadplánovaného pořízení dlouhodobého majetku.

Nárůst oběžných aktiv byl ovlivněn dosažením kladného vyřízení žádosti o prominutí výše zmíněných sankcí (penále a dodatkového odvodu dotace). Příznivě je tato oblast ovlivněna rovněž dalším snížením pohledávek, což je výsledkem soustavné a dlouhodobé péče o včasné úhrady finančních nároků podniku.

V části pasiv došlo v souladu s principem bilanční rovnováhy rovněž k nárůstu. Zvýšení vlastního kapitálu bylo ovlivněno zejména hodnotou vytvořeného hospodářského výsledku a zvýšením ostatních kapitálových fondů z titulu bezúplatného nabytí majetku v souvislosti s převzetím správy drobných vodních toků.

V oblasti cizího kapitálu došlo k nárůstu, a to i přes snížení zadluženosti podniku vlivem realizace splátek úvěrů a návratné finanční výpomoci a dostavbu VD Slezská Harta. Zvýšení cizího kapitálu je ovlivněno zejména tvorbou rezervy na krytí rizik, spojených se správou a péčí o neodepisovaný dlouhodobý majetek, pořízený z investičních dotací.

Závěrem lze konstatovat, že rok 2003 byl po ekonomické stránce úspěšný a vytvořené zdroje by měly v následujícím období sloužit zejména k překonání negativních vlivů souvisejících s předpokládanými poklesy odběrů povrchové vody.

Ing. Petr Kučera

## Rok 2004 na technickém úseku Povodí Odry

Účelem této statě je seznámit pracovníky našeho podniku se základními úkoly a okruhy problémů, které budou řešit odbory technického úseku v roce 2004. Jestliže se přidržíme pořadí dle jejich číselného označení, na řadě je odbor 921, tedy odbor provozní.

Náplň provozního odboru pokrývá široké spektrum činností. V oblasti technicko-bezpečnostního dohledu (TBD) nad vodními díly bude významným úkolem dokončení geofyzikálního průzkumu hráze nádrže Slezská Harta, doplnění systému měření a pozorování o další prvky a také funkční zkouška - komplexní měření všech veličin TBD po určitou dobu, kdy bude v nádrži ustálená hladina. V letošním roce bude dokončeno matematické modelování chování hráze nádrže Žermanice. Řešen bude tzv. prostorový model a bude tak ukončen svým pojetím ojedinělý a rozsáhlý projekt, který s použitím nejlepších dostupných metod již kladně odpověděl na základní otázky bezpečnosti této hráze a připraví také prognózu budoucího vývoje chování přehrady. Na nádrži Šance bude jako součást přípravy zvýšení bezpečnosti této přehrady proti přelití provedeno statické posouzení hráze a podobně jako na Žermanicích vypracována prognóza chování přehradního tělesa, v tomto případě zemního. Provozní odbor bude dále připravovat nový způsob vedení technicko-provozní evidence. Připraven bude také systém evidence dokladů a dokumentaci našich vodních staveb, proběhne revize několika manipulačních a provozních řádů. Samozřejmě, že kromě technických aspektů správy toků, se zabýváme také aspekty biologickými. V práci provozního odboru se to odráží již druhým rokem



například v zajištění mapování výskytu chráněných a zvláště chráněných vodních a na vodu vázaných živočichů na tocích v naší správě.

Vodohospodářský dispečink v letošním roce ukončí celkovou rekonstrukci stanic a rádiové sítě a to východní částí nazvanou podle sběrného místa „Babí Hora“. Pro krajský úřad Moravskoslezského kraje budeme připravovat nový „krajský“ povodňový plán, který již bude odpovídat novele zákona o vodách. Zahájena bude celková datová a softwarová rekonstrukce dispečinku základní studii. Výsledkem rekonstrukce bude jednotný a spolehlivý systém správy dat, kompatibilní s ostatním softwarem

užívaným v podniku. Pro všechny uživatele informací z našeho dispečinku bude pak zřetelnou změnou nový vzhled obrazovek, ale to je již program pro roky 2005 a 2006. Ale zpět k roku 2004. Již na jaře bude větším cvičením prověřena připravenost našeho podniku i ostatních institucí a úřadů na povodňové i ostatní krizové situace. Přípraveny budou nové manipulační řady pro jezy Vyšní Lhoty a Smilovice.

Řešení jednoho z klíčových úkolů našeho podniku bude převážně v rukou odboru vodohospodářských koncepcí a informací (VHKI). Půjde o zavedení systému plánování v oblasti vod pro povodí Odry. Jde o celoevropskou kampaň, která je v letošním roce zahájena tzv. přípravnými pracemi a bude obsahovat popis povodí, zhodnocení dopadů lidské činnosti na vodu a její prostředí a ekonomickou analýzu. Úkol bude náročný na koordinaci činnosti s ostatními účastníky se institucemi a také s dalšími útvary, které se budou na tomto úkolu podílet v rámci podniku. Odbor VHKI bude v letošním roce také zajišťovat osm studií záplavových území a odtokových poměrů, jednu z nich - na Jičince - bude zhotovovat vlastními silami. Složitým úkolem letošního roku bude zavedení nového, rozsáhlejšího sledování a vyhodnocování jakosti vody v našich nádržích. Bude prováděno ve spolupráci s odbory dispečinku a laboratoří a vyžádá si ve větší míře i pomoc pracovníků na našich přehradách. Výsledkem by měla být podrobnější znalost vývoje jakosti vody v nádržích a lepší znalost příčin takových havarijních situací, jaká postihla v roce 2002 nádrž Žermanice. Citlivým úkolem odboru VHKI bude další postup v řešení ochrany před povodněmi na horní Opavě a to zajištěním studie finanční analýzy



povodňových škod, případně dalších prací ve spolupráci s MZe ČR. Uvedený souhrn úkolů musí odbor VHKI plnit v podmínkách, kdy se již plně projevila reforma veřejné správy, která v kombinaci s nabytím účinnosti vodního zákona z roku 2001 zapříčinila podstatný nárůst vyřizovaných spisů o přibližně 40 až 50 %.

Hlavním úkolem nově vzniklého odboru inženýrských činností je zajištění přípravy a realizace staveb dotačních programů. V letošním roce bude završen program „Odstraňování povodňových škod po povodni z roku 1997“ dokončením 5 staveb se stavebními pracemi v souhrnné výši přibližně 24 mil. Kč. Do rozhodující fáze se v tomto roce dostal program „Prevence před povodněmi“. Naším cílem je v letošním roce zahájit téměř všechny zbývající stavby programu, což klade velké nároky na jejich přípravu. Měly by být realizovány stavební práce v celkovém úhrnu přibližně 290 mil. Kč. Odborem je pro letošní rok připravována rekonstrukce MVE Podhradí. Odbor bude také zajišťovat geodetické a projekční služby pro další útvary podniku. Oddělení projekce zhotoví studii odtokových poměrů na Orlovské stružce, bude se podílet na přípravě programu „Prevence před povodněmi“ a podle požadavků závodů bude projekčně připravovat další stavby.

Odbor vodohospodářských laboratoří (VHL) na prahu letošního roku dosáhl obnovy akreditace ČIA (Český institut pro akreditaci), a to pro následující pětileté období. Je jediným útvarem podniku, který musí splňovat náročné podmínky příslušného systému jakosti podle ČSN EN ISO/IEC 17025, která je v souladu i s požadavky normou ISO řady 9000. V roce 2004 bude cílem laboratoře další nárůst externích tržeb, což znamená zaměření se především na propagaci laboratorních služeb, optimalizaci nákladů a pružný přístup k zákazníkům, abychom mohli nabídnout kvalitní služby za konkurenceschopné ceny. Nutné je ovšem také splnění činností, které jsou po VHL požadovány dalšími útvary podniku. Jde zejména o zavedení výše zmíněného nového systému sledování nádrží, monitoringu kvality vody v tocích včetně monitoringu ukazatelů pro tzv. „rybí směrnici“. Budou zaváděny další metody stanovení organických látek (chlorfenoly, amino- a nitroderiváty benzenu) vyžadované legislativou a významnými zákazníky. Současně budou připraveny potřebné kapacity a metody pro sledování vyžadované programem „Plánování v oblasti vod“.

I přes rozsáhlý výčet činností budou v tomto roce na odborech technického úseku řešeny další úkoly, které se již do tohoto textu, vzhledem k požadavkům na zachování alespoň minimální úrovně „čtivosti“, nevesly. Věřím, že naši pracovníci, vzhledem ke své erudici a zájmu o věc, náročný rok zvládnou na výbornou.

Ing. Petr Březina

## Sucho 2003

Dokončení ze strany 3

Na této nádrži došlo během oblevy ke zvýšení hladiny o 4,73 metru za 20 dnů. Toto výrazné zlepšení situace umožnilo od 14. 2. 2004 zvýšit odtok na 880 l/s. Na VD Slezská Harta dosahoval přítok až 60 m<sup>3</sup>/s a hladina dosáhla maxima na kótě 494,96 m. n. m. To umožnilo zvýšit odtok

Průběh hladin v nádrži Šance v suchých obdobích 1983-4, 1992-3 a 2003-4



s energetickým využitím. Na VD Šance dosahoval přítok až 28 m<sup>3</sup>/s a hladina stoupla o 5,77 metru. Od 1. března byl i zde zvýšen odtok na 2,6 m<sup>3</sup>/s.

Během února došlo opět k ochlazení a tvorbě sněhové pokrývky. Koncem února byly sněhové zásoby v povodí VD Šance odhadovány na 12 mil. m<sup>3</sup>, 6,6 mil. m<sup>3</sup> v povodí VD Morávky a 30 mil. m<sup>3</sup> v povodí VD Slezská Harta a dále narůstaly. Z těchto odhadů je patrné, že při tání na jaře dojde k doplnění všech vodních děl a lze prakticky konstatovat, že sucho 2003 je u konce. V porovnání se suchými obdobími v letech 1983 - 1984 a 1992 - 1993 nebyla situace na nádržích extrémní, viz porovnání v grafu pro VD Šance. Znovu se potvrdilo, že vodní díla splnila svou zásobní funkci, závažné výpadky v zásobování vodou se nevyskytly a zhoršení kvality vody v nádržích nebylo zaznamenáno.

Ing. Jiří Pagáč

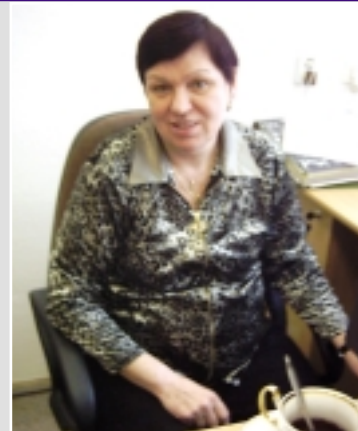
## Znáte je?

V tomto vydání našeho podnikového časopisu bych Vám chtěla přiblížit práci **majetkového odboru v útvaru obchodního a personálního ředitele.**

V současné době je personální obsazení tohoto odboru v počtu 7 pracovníků, jejichž převážnou pracovní náplň bych Vám chtěla přiblížit v tomto článku. Hlavní náplní

tohoto odboru je uzavírání smluv týkajících se převodů pozemků, ať už smluv kupních, směnných, smluv o úplatném nebo bezúplatném převodu, smluv darovacích, nájemních, nebo smluv o zřízení věcných břemen. Smlouvy se týkají buď prodeje nepotřebného majetku státu, nebo nabývání vlastnictví pro stát, se kterým má náš státní podnik právo hospodařit. U nájemních smluv a věcných břemen se jedná o sjednávání smluv na našich pozemcích ve prospěch cizích investorů staveb nebo naopak na cizích pozemcích pro potřeby našeho podniku.

Většinu agendy našeho odboru máme v současné době rozdělenou tak, že vstupují na pozemky a smlouvy na zřízení věcných břemen zajišťuje slečna Hana Benešová, nájemní smlouvy, smlouvy o výpůjčkách a kontakty s honebními společnostmi paní Eva Hanzlová, výkupy, prodeje a ostatní smlouvy týkající se nabývání nebo prodeje pozemků paní Helena Pustějovská, Vlasta Střížová a Jana Těhanová. Budoucí smlouvy kupní, smlouvy uzavírané před nebo v průběhu provádění staveb vlastní investiční činností zajišťuje paní Marcela Matesová.



Na majetkovém odboru se však neuzavírají jen smlouvy. Jsme garantem a zpracovatelem daňových příznání k dani z nemovitostí, daně z převodu nemovitostí a daně darovací pro celý státní podnik.

Daň z nemovitostí není vůbec jednoduchá, což si asi většina pracovníků našeho podniku neuvědomuje, neboť tomu, abychom mohli začít zpracovávat tato příznání, musí předcházet inventarizace pozemků na stav k 31. 12. roku předcházejícího, vedeného u katastrálních úřadů pro Moravskoslezský a Olomoucký kraj a jejich katastrálních pracovišť, kterých máme v rozsahu působnosti našeho podniku celkem 10 a to v Bruntále, Frýdku-Místku, Havířově, Karvině, Krnově, Novém Jičíně, Opavě, Ostravě, Třinci a Jeseníku. Zajištění výpisů z jednotlivých katastrálních pracovišť se nám daří, vzhledem k dobrým vztahům, získat do 1 týdne po uplynutí kalendářního roku. Nastává kontrola cca 430 listů vlastnictví a na nich cca 8 000 pozemků.

Dokončení na straně 6

## Znáte je?

Dokončení ze strany 5

Pak se musí zavést do technické evidence a následně do účetního programu FEIS všechny uzavřené smlouvy na pozemky podané na katastrální pracoviště v průběhu měsíce prosince včetně všech změn.

Na zhotovení daňových příznání nám zbývá období cca 10 dnů. Pro Vaši představu uvádím, že spolupracujeme s 18 Finančními úřady v kraji Moravskoslezském a jedním Finančním úřadem v kraji Olomouckém.

Touto cestou bych chtěla požádat všechny vodohospodářské provozovatele, aby nám neprodleně sdělovaly veškeré změny, které nastanou na stavebních objektech (přstav-



by, nadstavby, rekonstrukce, zrušení staveb ap.), abychom nemusely tyto skutečnosti dohledávat v průběhu zpracování, neboť nesprávně uvedené údaje jsou pod sankcí FÚ.

K těmto nesrovnalostem vzniklým chybějícími podklady by nedocházelo, pokud by pracovníci podniku plnili Směrnici GR č. 12/2001 - Poskytování dokladů pro daňová příznání, dle které jsou povinni zasílat na majetkový odbor fotokopie všech



územních rozhodnutí a stavebních povolení nově zahajovaných staveb a originály nebo ověřené fotokopie všech kolaudačních rozhodnutí ukončených staveb s doložkou nabytí právní moci.

Tímto sice dosti podrobným popisem jsem si sice trochu poplakala na Vašem rameni, ale zároveň Vám mohu odpovědět na Vaši častou otázku - **0 Proč není možné na majetkovém odboru získávat v průběhu měsíce ledna informace týkající se majetku státního podniku?** Doporučuji svým děvkám, aby se na svém pracovišti (s mým svolením) zamkla a věnovala se v průběhu ledna pouze těmto úkolům, abychom nedostaly podnik do situace pozdního podání daňových příznání daného zákonem, tj. 31. 1. b. r., a tím k placení sankcí.

Další častou otázkou je - **Proč nás od srpna 2003 přibýlo o jednoho pracovníka?** Odpověď je zcela jednoduchá. Vzhledem k ukončování staveb na odstraňování povodňových škod z r. 1997 a zajišťování nových staveb zabezpečujících protipovodňové opatření na vodních tocích a zajišťování majetkoprávního vypořádání dříve ukončených staveb, je potřeba provádět výkupy po ukončení nebo v průběhu výstavby, jak je to jen možné z časových důvodů tak, aby se snižoval dluh dosud nevykoupených pozemků zastavených našimi stavbami. Snahou managementu našeho podniku je,

aby stavby byly majetkoprávně vypořádány do kolaudace stavby. S tím souvisí rovněž povinnost provést dodatečné vynětí ze zemědělského nebo lesního půdního fondu na stav vedený v geometrickém plánu, neboť souhlas s vynětím je vydáván na základě zpracované projektové dokumentace, která se většinou od geometrického zaměření prováděné stavby liší.

Nyní mi dovoluji ještě několik málo vět týkajících se **problematiky věcných břemen**. Povinnost uzavírat věcná břemena vznikla vydáním Katastrálního zákona, jehož platnost nastala dnem 1. 1. 1993. Tato věcná břemena jsme uzavírali do konce roku 1997, kdy se právní předchůdce našeho státního podniku dostal nařazením vlády ČR do blokády na uzavírání veškerých smluv na prodeje a věcná břemena. Toto bylo odstraněno vydáním zákona č. 305/2000 Sb., o povodích, kterým vznikly státní podniky povodí. Smlouvy jsme však mohly začít uzavírat teprve od vydání Statutu státního podniku, který byl vydán dne 19. června 2001. Dovedete si asi představit, kolik žádostí o uzavření věcných břemen se nahromadilo za období 3,5 let, které jsme musely postupně vyřídit spolu s novými žádostmi. Od té



## Obchodně kontraktační odbor

Dovoluji mi, abych Vám v rámci exkurze organizační strukturou našeho státního podniku představila jeden nepříliš velký odbor.

Součástí úseku obchodního a personálního ředitele je obchodně kontraktační odbor s číslem 915, některými z Vás důvěrně nazývaný OKO, s popisem náplně

- smlouvy, odbyty
- zakázka, evidence
- zásobování, sklad

v ryze ženském zastoupení. Agendu „smlouvy, odbyty, zakázka, evidence“ mají na starosti paní Marie Groholová a paní Pavlína Kusýnová, zásobování a sklad je doménou paní Vlasty Vaverkové. Do úplného výčtu patří moje maličkost, která se proplétá všemi agendami se snahou vést náš odbor tak, aby preference naší oblíbenosti uvnitř podniku i mimo něj neklesaly.

Prostřednictvím tohoto „malého kolečka“ v soustrojí odborných útvarů technic-

kých a ekonomických jsou zabezpečovány potřeby podniku v nejrůznějších oblastech. Od té prioritní - smluvní ujednání na dodávku a odběr povrchové vody - přes zabezpečení smluv pro stavby a nákupy strojních investic, zajištění služeb poskytovaných odborem VHL či VHKL, nájmy nebytových

prostor až po nezbytné drobnosti jako jsou kancelářské a hygienické potřeby. Stejnou samozřejmostí jsou služby nutné pro spokojenost a provozuschopnost jednotlivých pracovišť (dodávku tepla, pitné vody, plynu apod.).

Na Povodí Odry vždy takový odbor či oddělení existoval a prošla jím spousta lidí. Většina jich je dnes již v důchodu, někteří



doby se Statut státního podniku 2x změnil, takže vznikalo vždy období nejméně půl roku, kdy jsme nemohly smlouvy uzavírat. Pro Vaši představu uvádím, že od vzniku státního podniku jsme uzavřely 475 budoucích smluv o zřízení věcného břemene a 278 definitivních a k tomu ještě pro každou uzavřenou smlouvu musel být samostatně povolen vstup na pozemek.

K **nájemním smlouvám** uvádím, že jsme se příchodem p. Hanzlové zaměřily na cizí stavby, které jsou umístěny z části na našich pozemcích. O existenci těchto staveb jsme se dozvěděly až při provádění inventarizaci pozemků a kontrolou zápisů na jednotlivých listech vlastnictví. Čím k této situaci došlo? Podle současně platných právních předpisů může katastrální úřad zapsat, podle kolaudačního rozhodnutí a geometrického plánu zaměřené stavby, stavbu na cizím pozemku. Proto prošetřujeme všechny zápisy a pokud to nebrání naší provozní činnosti, uzavíráme s jednotlivými vlastníky staveb zpětně nájemní smlouvy nebo vyzýváme vlastníky staveb, aby si požádali o odprodej pozemku pod stavbou.

Další nečekanou agendou, kterou se musíme zabírat od 1. 1. 2002 je agenda týkající



se podle zákona č. 449/2001 Sb., o myslivosti, **uzavírání dohod o přičlenění našich pozemků k jednotlivým honebním společenstvím**. Těchto dohod a dodatků po uznání jednotlivých honiteb bylo uzavřeno více než 130. Rozhodnutí o uznání honiteb ještě nejsou vydána pro všechny žadatele.

Posledním rozsáhlým úkolem, který zajišťujeme, je vedení technické evidence pozemků, která slouží potřebám všech vodohospodářských provozů a některých pracovišť správy státního podniku. Změny v technické evidenci se provádí měsíčně. Po uzavření měsíční uzávěrky promítáme tyto změny do účetnictví tzv. FEISu, kde jsou vedeny pozemky v účetní hodnotě.

Dřívější představa ekonomického ředitele, že zavedením FEISu se odstraní vedení technické evidence, není možná, neboť z FEISu nezískáme potřebné údaje - jako výměra jednotlivých pozemků, kultury, mapové listy, název vodního toku či stavby, ke kterému se pozemek váže - což je potřebné pro pracovníky jednotlivých technických pracovišť. Bez technické evidence není možné dodat potřebné účetní operace do FEISu, takže náš odbor zajišťuje měsíčně dvě evidencí pozemků.



Závěrem bych chtěla informovat širokou veřejnost, která vlastní nějakou nemovitost, že od 1. 1. 2004 došlo ke změně názvu katastrálních úřadů a to tak, že v našem obvodu působnosti je zřízen Katastrální úřad pro Moravskoslezský kraj se sídlem v Opavě a Katastrální úřad pro Olomoucký kraj se sídlem v Olomouci. Bývalé katastrální úřady členěné podle dřívějších okresů jsou od 1. 1. 2004 Katastrálními pracovišti se sídlem v Bruntále, Frýdku-Místku, Havířově, Karviné, Krnově, Novém Jičíně, Opavě, Ostravě a Třinci pro Moravskoslezský kraj a Jeseníku pro Olomoucký kraj. Od 1. ledna 2004 poskytuje Český úřad zeměměřický a katastrální na svých webových stránkách na adrese <http://www.cuzk.cz> informativní údaje o nemovitostech a nahlížení do katastru a průběhu řízení.

Touto cestou bych zároveň chtěla poděkovat všem pracovníkům vodohospodářských provozů, pracovníkům správy státního podniku na odborech VHKL, provozním a inženýrských činnostech za spolupráci při vyřizování běžné agendy a popřát všem, aby i následná spolupráce vedla k všestranné spokojenosti.

*Alena Kociánová*

však jsou ještě v „aktivní službě“ na jiných místech a tento odbor byl pro ně „přestupní stanicí“. OKO nedosahuje samozřejmě důležitosti odborů, středisek a úseků zabezpečujících hlavní poslání našeho podniku, ale plní funkci jakési „hospodyně“, která zajistí, udělá nebo najde co je třeba, a hlavně je samozřejmě vždy po ruce a pokud možno volná pouze pro toho potřebného.

Mnohým z Vás může naše práce připadat naprosto nezajímavá z jednoduchého důvodu - nic moc se tady nedá vynalézat. Ale pozor - jsou dny, kdy nevycházíme z údivu, co všechno se může stát, a to třeba z důvodu neustálých změn zákonů, změn struktury našich smluvních partnerů... Prostě jsou dny, kdy je možné všechno (hlavně to, co se zdá naprosto nemožné a neskutečné).

Drobné nitky v podobě smluv nebo velmi oblíbených objednávek procházejí podnikem jako krevní oběh lidským tělem a nám nezbyvá než ho řádně ošetřovat a bránit případnému kolapsu.

*Vlasta Sasinová*

## Z personalistiky ...

Rok 2003 byl ve znamení zavádění nového programového systému personalistiky a mezd. Odyssea - jak je program nazván - přinesla referentkám personalistiky, mezd i vedoucím těchto odborů a taktéž zaměstnancům odboru informatiky perné chvílky při převádění stávajících dat a hledání možností jak nejjednodušeji a nejrychleji dolaďit současně a nové moduly. V průběhu I. čtvrtletí roku 2004 se ještě budou doplňovat databáze údajů, které nebylo možno ze stávající verze personalistiky převést. Systém je propojen od nástupu zaměstnance a jeho zavedení do personalistiky, docházky, ekonomiky práce až do mezd a následně do celopodnikového účetnictví.

Největší problém, který vnímali všichni zaměstnanci správy s.p., bylo převedení a zprovoznění nového systému docházky. Doufáme, že všechny chyby byly odstraněny a docházka se již opět stane rutinní záležitostí. Novinkou v tomto programu je modul

„e-docházka“, který bude v průběhu I. čtvrtletí napojen vedoucím odborů. Ti budou mít možnost docházku svých zaměstnanců průběžně sledovat na svých počítačích.

Na správě podniku bylo provedeno organizační opatření jehož účelem bylo snížení počtu zaměstnanců a zvýšení efektivity práce. Část činností, které zajišťoval investiční odbor, převzaly provozní závody. Pro lepší komunikaci byl vytvořen nový odbor - inženýrských činností, jehož vedoucím je Ing. Jan Drottner. Tento odbor tvoří oddělení - projekčních geodetických prací a oddělení přípravy a realizace staveb.

Mladí absolventi posilují naše řady a další „poněkud dospělejší absolventi“ nás opouštějí, aby si užili důchodu. V loňském roce to byli - Ing. Jaromír Báča, Ivan Böhm, Svatava Broschová, Ing. Jan David, Jindřiška Gašková, Tomáš Kalkus, Ing. Zdeněk Kosňovský, Karel Křižánek, Ing. Karel Pochobradský, Zdeněk Prorok, Vladimír Rozsypal. Patří jim naše poděkování s přáním - užijte si ještě mnoho let ve zdraví!

*Zdeňka Davidová*

## Život v našich vodách

V souvislosti se vstupem do Evropské unie je Česká republika povinná začlenit do svého právního rámce řadu legislativních norem ES. K významným dokumentům náleží Směrnice Rady 78/659 ES o kvalitě sladkých vod vyžadujících ochranu nebo zlepšení za účelem podpory života ryb a Směrnice 2000/60 ES ustavující rámec pro činnost Společenství v oblasti vodní politiky.

Život v krajině není bez vody možný. Funkční ekosystém vodního prostředí signalizuje rovněž dobrou funkci suchozemských ekosystémů a na nich závislých procesů umožňujících život v krajině. Naši snahou by tedy mělo být takové prostředí vytvářet a nadále je udržovat v dobrém stavu. V preambuli zákona o vodách, v § č.1 - popisující účel a předmět se uvádí, že účelem tohoto zákona je kromě jiného též přispívat k ochraně vodních ekosystémů a na nich přímo závislých suchozemských ekosystémů.

Na počátku roku 2003 proto náš podnik zadal mapování jedné specifické části vodního ekosystému, a to stanovení ichtyologické charakteristiky hlavních toků říční sítě povodí Odry. Součástí zadání byl rovněž požadavek na zmapování výskytu zvláště chráněných a bioindikačně významných druhů



VT Ostravice ř. km 40,610 (bývalý Barthův jez) - funkční rybní přechod - drsná balvanitá rampa foto Lojkásek

živočichů vázaných na vodní toky ve správě státního podniku Povodí Odry. Práce byla svěřena renomovanému ichtyologovi z Ostravské univerzity - Doc. Lojkáskovi CSc. Někteří z Vás se možná zúčastnili prezentace prvních výsledků této práce.

Ichtyologická charakteristika se dotýkala všech významných toků a rovněž i některých drobných toků. Současný stav rybní populace, její druhové i kvantitativní složení ve srovnání s historickými prameny poukazuje na intenzitu a směřování vlivů lidského působení na vodní toky. V této souvislosti byly rovněž zkoumány priority migrační propustnosti páteřních toků povodí - Odry, Opavy, Ostravice, Olše a Moravice pro lososovitě ryby, které se v minulosti ve zdejších tocích vytíraly i pobývaly.

Druhá část práce, která bude pokračovat v mapování všech významných a stěžejní



Vodárenská nádrž Morávka - pohled přes zátoku vodní nádrže

foto Lojkásek

části drobných toků v naší správě, se zaměřuje na vysledování lokalit výskytu těch druhů živočichů - ryb, ptáků, savců a v budoucnosti rovněž koryšů i měkkýšů - které jsou ze zákona o ochraně přírody a krajiny chráněny. V praktickém pohledu jsou však indikátorem úrovně kvality prostředí, ve kterém pobývají. Je pouze přínosem, že i novela vodního zákona v části pojednávající o hodnocení stavu povrchových vod stanoví, že plánování v oblasti vod se má zabývat stavem vodních útvarů a ekologického potenciálu silně ovlivněných a umělých vodních útvarů.

Kvalita ekosystému, kterou indikují tyto živočichové, má vzestupný trend, a to je dobré. To je důkazem eliminace některých negativních lidských vlivů na vodní toky. Především dochází k pronikavému zlepšení čistoty samotné vody v tocích. Povodeň v roce 1997 promyla dna toků od mnohaletých nežádoucích sedimentů, takže tento segment toku se opětovně stal domovem makro- i mikrozoobentosu, který má velký podíl na nárůstu samočisticí schopnosti vodního toku a současně je základem potravního řetězce ryb a ptáků i savců vázaných na vodní toky.

Další možností, jak přispět ke zlepšení kvality vody v našich tocích, je obměna druhové skladby rybních společenstev v jednotlivých rybních pásmech. Jednostranná orientace na sportovní rybaření, a tomu podřízené zarybnování rybníků, zejména dusíku a fosforu, z difú-

nevhodným složením i množstvím ryb, má za následek ochuzení vnitrodruhové diverzity ichtyofauny toků. Vliv tohoto faktoru na kvalitu vod v tekoucích vodách není ještě jednoznačně prokázán. Zato však ve vodních nádržích, které spravuje náš podnik, je tento vliv jasně prokázán a výsledky prezentovány kvalitou vody v těchto nádržích jsou markantní.

Vodárenské nádrže - Šance, Morávka i Kružberk - lze označit jako nejlépe biologicky manipulované nádrže v ČR. Tato skutečnost má podstatný vliv na kvalitu surové vody odebírané vodárenskou společností k výrobě pitné vody. Zásadní podíl na tomto stavu má v roce 1978 zavedené účelové rybní hospodářství (ÚRH) a nyní VHP rybní hospodářství, které kromě produkce ryb pro tržní účely účinně spolupracuje se zpracovatelem výše uvedených studií - Doc. Lojkáskem na cílené biomanipulaci vodárenských nádrží.

Ostatní vodní nádrže - Baška, Olešná, Žermanice, Těrlicko i Slezská Harta - zdaleka nedosahují kvalitou vody výše zmíněných nádrží. Režim hospodaření je jednoznačně podřízen sportovnímu rybaření a rekreačnímu využití těchto vod. Neúměrně vysoké a druhově nevyvážené násady ryb určených pro snadné uspokojení rybářů, činí tyto nádrže „vanami na výrobu a lov ryb“. Tato skutečnost společně s přísunem biogenních prvků, zejména dusíku a fosforu, z difú-



VT Morávka ř. km 17,045 - funkční rybní přechod - drsná rampa u stupně protažená do oblasti vzdutí

foto Lojkásek



## Snahy o výstavbu přehrad ve Slezsku před rokem 1945



Vydra říční (*Lutra lutra* L.) silně ohrožený živočich - je hojně zabydlen v našich tocích foto Lojkásek

ních i lokálních zdrojů znečištění v povodí způsobují, že voda ve zmíněných nádržích v některých letech není vhodná ani na rekreační využití. Protože vlivem omezování zemědělského obhospodařování půdy a výstavbou čistíček odpadních vod v povodí dochází ke zlepšení kvality přitékající vody do nádrží, je nyní řada na rybářích, aby přispěli svou „trochou do mlýna“.

Ve vodárenských nádržích bylo biomanipulaci rybích osádek docíleno pronikavého zlepšení kvality surové vody. Proč tuto metodu neuplatnit i v ostatních nádržích i vodních tocích?



VT Bílá ř. km 21,710 - funkční rybí přechod - dolní vstup rybího přechodu zaústěný ve vývaru foto Lojkásek

Kvalita ekosystémů v krajině, ve které žijeme, je nerozlučně spjata s ekosystémy, jejichž kvalitu můžeme jako správci vodních toků a potažmo i správci povodí do značné míry ovlivnit. Jedním z kroků, které realizujeme, je mapování skutečnosti pomocí bioindikačních organismů ve vodních tocích, které byly svěřeny do naší správy.

Dalším krokem je jeho využití při konkrétní činnosti, kdy orgánům ochrany přírody musíme prokázat biologickým hodnocením stav a kvalitu zoocenózy a dopad předmětné činnosti na složky životního prostředí v rámci udržovacích prací na tocích. Využití výsledků mapování dále předpokládáme v oblasti prevence - při dalším zlepšování kvality vody a stavu zoocenóz vodních toků a vodních nádrží.

Ing. Viktor Suchoň

Již na přelomu 19. a 20. století dal podnět k prvním úvahám o prospěšnosti přehrad v Beskydech nedostatek vody pocítovaný na Ostravsku v obdobích sucha. Konkrétnější podobu získaly tyto úvahy po povodních v r. 1902 a 1903, ovšem tentokrát především z důvodů zajištění protipovodňové ochrany. Slezský zemský sněm tehdy uložil technickému oddělení Zemského výboru navštívit rozestavěná vodní díla v Čechách a v Prusku (Německu) a prozkoumat možnosti výstavby přehrad i v rakouském Slezsku. Navázané kontakty vyústily v r. 1911 v nabídce pruské strany na společný postup v tomto směru. Prusko totiž chtělo ochránit proti záplavám svoje území v okolí města Ratiboře. Předpokládalo, že k dostatečné ochraně je zapotřebí zachytit za povodní v horním povodí Odry asi 130 mil. m<sup>3</sup> vody, což představovalo snížení odtoku o 500 m<sup>3</sup>/s po dobu tří dnů. Vedle toho chtělo Prusko za nízkých průtoků ve splavné, ale tehdy nezkanalizované Odře pod Kozlím zlepšovat vypouštěním přehrad plavební hloubku.

Jednání mezi pruskými a rakouskými úřady se konala od r. 1910 až do vypuknutí I. světové války. Prusko kladlo váhu na to, aby nádrže byly umístěny v plochých údolích na dolních tocích co nejnižší v povodí (patrně z toho důvodu, že při poměrně nízkých hrázích je možné získat dostatečný akumulací objem).

Rakouské úřady naproti tomu chtěly přehradu budovat na horních tocích, aby bylo možné ve větší míře využít z nich plynoucí užítky (k ochraně území na svých dolních tocích, ke zvýšení průtoků pro energetické využití, pro zásobení vodou a tehdy i pro naředování splašků). Pruská strana navrhla vybudovat přehradu na řece Opavě u Hlučina

o objemu 55 milionů m<sup>3</sup>, na řece Olši u Věřňovic o objemu 55 milionů m<sup>3</sup> a na řece Moravici u Žimrovic o objemu 41 milionů m<sup>3</sup>. Ustavená prusko-rakouská komise navrhla ještě další lokality pro výstavbu přehrad: na Ostravici u Šanců, na Čeladence u Čeladné, na Opavě u Nových Heřminovů a na Lubině pod Frenštátem pod Radhoštěm u Vlčovic. Ředitelství pruských vodních cest v souvislosti s přípravami odersko-dunajského průplavu uvažovalo pro napájení kanálu ve vrcholové trati ještě s nádrží na horní Odře u Barnova (dnes vojenský prostor).

Přehradní program, vypracovaný v roce 1911 Zemskou vládou Slezska („Einbaustellen für Talsperren im Oberlaufe der Oder und ihrer Zuflüsse“) zahrnul bez pruských návrhů (Hlučín, Věřňovice, Žimrovice) 21 vhodných lokalit. Místa pro stavbu hrází byla vybírána již tehdy s ohledem na i dnes platné základní podmínky pro umístování přehradních hrází, tj., že:

- geologická stavba podloží musí být únosná a málo propustná
- morfologie terénu by měla umožnit stavbu hráze co nejkratší (v soutěse)
- údolí nad hrází by mělo být takového tvaru, aby objem zadržené vody byl co největší.

Bez nadsázky je možné konstatovat, že téměř všechny pro přehradní výstavbu vhodné a rozhodující říční profily ve Slezsku, byly v r. 1911 již známé. Uvažované objemy nádrží však byly vesměs malé, neboť významným kritériem výběru tehdy byly zejména náklady na výkupy nemovitostí v zatápěných oblastech, bez vztahu k hodnotám účelů uvažovaných vodních děl.

Dokončení na straně 10



Údolní nádrž Hlučín prosazovaná Pruskem na začátku 20. století. Byla aktuální ještě po 2. světové válce.

## Snahy o výstavbu přehrad ve Slezsku před rokem 1945

*Dokončení ze strany 9*

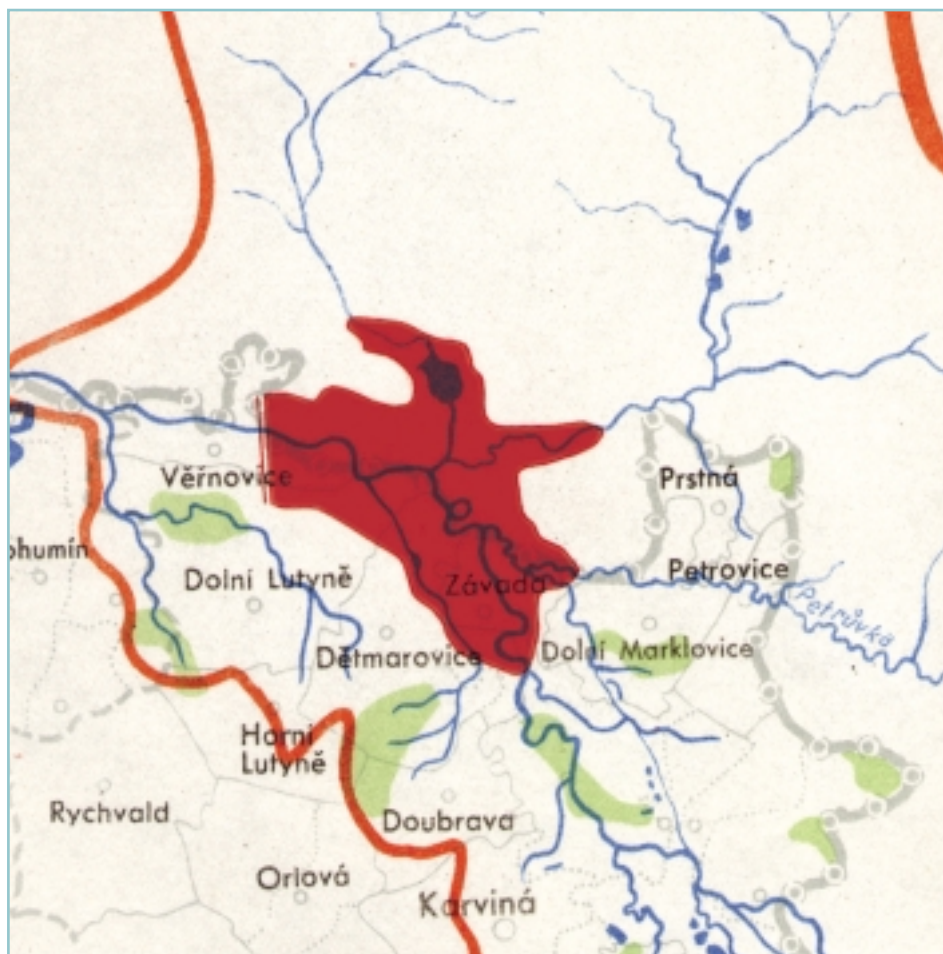
Prusko na přípravě nádrží u Hlučína a Věřňovic intenzivně pracovalo i za války a hodlalo obě vodní díla vybudovat na vlastní náklad. Přehrada u Hlučína byla dokonce detailně projekčně připravena. Po válce však spolupráce skončila a Němci se rozhodli řešit povodňovou ochranu Ratibořska na vlastním území, stavbou poldrů (suché nádrže k zachycování povodňových vod).

Po vzniku československého státu byl přehradní program revidován a pozornost se soustředila na 5 lokalit: Šance na Ostravici, Nové Heřminovy na Opavě, Kružberk (ve variantě s hrází u Janských lázní) a Žimrovice na Moravici a Spálov na horní Odře (v náhradu za Barnov). V těchto lokalitách začaly ve větším měřítku geologické sondovací práce. Jelikož výrazně stoupl zájem na energetickém využití přehrad, byly vybrané lokality zkoumány z tohoto pohledu hlouběji, včetně návrhů na umístění hydroelektráren. Účel zásobování vodou byl spíše potlačen.

Pro využití vodní energie na řece Moravici byla v Opavě ještě před koncem 1. světové války ustavena hrabětem Lichnowským a několika průmyslníky „Studijní společnost města Opavy“, která již v r. 1918 předložila na toto téma první studii k vodoprávnímu projednání. Návrh byl založen na dvou přehradách, jejichž hráze byly umístěny nad obcemi Žimrovice a Kružberk. Mezi Kružberskou přehradou a koncem vzdutí nádrže u Žimrovic měla být vybudována 7 km dlouhá štola až po tehdy již existující vodní elektrárnu u jezu v místě zvaném Annina dolina. Druhá kratší štola (2,6 km) s hydroelektrárnou, měla být zřízena pod uvažovanou Žimrovickou přehradou. Souhrnný roční výkon elektráren se odhadoval na 65 mil. kWh. Konkurenční projekt připravil Zemský stavební úřad. Principiálně byl obdobný studii opavské společnosti, počítal však s Žimrovickou nádrží o větším objemu a větším energeticky využitelným průtokem.

Zásadní rozdíl byl ovšem v pohledu na další užitky, které kaskáda dvou nádrží mohla přinést. Návrh Zemského stavebního úřadu se zabýval nejen využitím hydroenergetického potenciálu, ale i možnostmi zásobení průmyslu vodou, zachycením povodňových vln, vlivy vyrovnání průtoků pod nádržemi na zemědělství i využitím zadržovaných vod pro případné splavnění Odry. Byl to z celkem 16 variantních návrhů, vypracovaných do r. 1923 na téma využití vodní síly Moravice, návrh tehdy jediný, který bral v potaz širší možnosti využití nabízené nádržemi.

Úvahy o hydroenergetickém využití nádrže u Nových Heřminovů předpokládaly, že její vody budou zpracovávány ve třech hydroelektrárnách: nad Krnovem v Branticích,



*Údolní nádrž Věřňovice rovněž navrhovaná Pruskem na začátku 20. století*

u Pochně v údolí Čižiny, kam měla být voda svedena 3 km dlouhou štolou, a pak ve Skrochovicích nad Opavou, kde by byl průtok v řece dotován z menší vyrovnávací nádrže na říčce Čižině. I za poměrně složitého systému převádění vod, omezených hydrologických podmínek a časového režimu provozu elektráren, měl výkon všech turbín dosáhnout 65 mil. kWh za rok.

Přehrada na Ostravici u Šanců, jejímž prvořadým účelem od počátku úvah o její stavbě bylo zásobování Ostravy pitnou vodou, byla rovněž studována z hlediska energetického využití. Vzhledem k propustnosti šterkovitého koryta Ostravice pod přehradou se původně předpokládalo, že se voda do Ostravy bude dopravovat 41 kilometrů dlouhým těsnějším kanálem, sledujícím údolí řeky. Elektrárny s ročním výkonem 20 mil. kWh měly být postaveny jak přímo na přehradě, tak na kanále.

Posuzování návrhů energetického využití přehrad trvalo dva roky (posudek vypracoval profesor pražské techniky Ing. dr. Antonín Jílek, který doporučil stavbu tří nádrží pod Kružberkem). V důsledku vnitrostátních politicko-organizačních změn (zánik samostatné země Slezské a vytvoření nového správního útvaru země Moravsko-slezské) byly přípravné práce přerušeny a znovu byly obnoveny až v r. 1931 iniciativou zástupců německé menšiny v tehdejší vládě Československé republiky. Nádrž byla zařazena k financování (Fondem vodohospodářských staveb) a realizaci v letech 1934-39.

Nicméně finanční prostředky nakonec byly přesunuty jinam (na stavbu přehrady Pastviny v povodí Labe) a snaha o její vybudování tak zůstala opět nenaplněna.

O Kružberské přehradě, tentokrát ve spojení s přehradou Spálov na Odře, se začalo opět hovořit za německé okupace, tj. po roku 1939. Sdružení obou vodních děl propojovací štolou mělo sloužit především průplavu Odra-Dunaj.

Obavy prvorepublikové průmyslové obce o dostatek vody dokresluje citát z vystoupení předsedy Spolku československých inženýrů v Ostravě ing. Antonína Starosty na sjezdu Spolku v r. 1936. „Je také zřejmo, že zásoba vody průmyslové z veřejných toků jest na Ostravsku již zcela vyčerpána, neboť v době sucha nezbyvá již ani nutné vody pro účely veřejné. Proto také vodní pohon četných podniků v tomto kraji byl již nahrazen pohonem motorickým. Následkem toho jest nejen nedostatek vody, jenž se velmi nepříznivě projevuje u větších podniků za doby sucha, ale také vadná jakost vody zbylé ve veřejných tocích, která se pro veřejnou potřebu vůbec nehodí, aniž ji lze vhodným technickým zařízením v mezích finančních schopností nynějších průmyslových podniků podstatně zlepšiti. Stav tento jest neudržitelný zvláště pro doby očekávaného zlepšení hospodářských poměrů a zvýšení zaměstnanosti průmyslu, čehož si všichni upřímně přejeme.“

*Ing. Otto Brosch*

## Rybářské ohlédnutí za minulým rokem

Začátek roku bývá vždy spojován s hodnocením a bilancováním. Nechci Vás zahltit horou čísel, ale výběr toho nejpodstatnějšího z naší práce v roce 2003 jistě zaujme mnohé z Vás.

Rok nezačal příliš optimisticky, dlouhá a tuhá zima byla příčinou problémů při zimování ryb v rybnících. Vysílené ryby bylo nutné na jaře dostat do kondice zvýšenou péčí, včasným příkrmováním a při výlovehách co možná nejšetrnější manipulací. V oblasti obchodu nám přibývaly vrásky díky dovozu dotovaného pstruha z Turecka, Španělska, Francie do České republiky. O kvalitě těchto mražených ryb by bylo možné vést dlouhé polemiky, ale cena těchto produktů je bohužel to první, co zajímá dovozce a zpracovatele. Smutné je i to, že konečný zákazník zaplatí plnou taxu a zisky zůstanou u překupníků a marketů. A toto je jistě fakt, který nezvyší konzumaci ryb v ČR a výrazně ztěžuje podmínky domácích producentů ryb.

Ale zpátky domů. Jednou z největších komplikací našeho provozu byla výstavba nové turbíny na VD Kružberk. Rozsáhlá investiční akce spojená s odstávkami vody pro chov pstruha a velmi intenzivní stavební ruch komplikovaly každodenní práci. Naši hlavní snahou bylo přečkat toto období bez případných ztrát na rybách a dodržet plánovanou produkci pstruha. Někdy bylo nutné připomínat, že i my jsme zaměstnanci Povodí Odry a že i my musíme plnit své úkoly (které se mimochodem při chovu živých tvorů nedají ani odložit, ani ošidit). Ale vše se úspěšně zvládlo a dnes se turbína točí, ryby žijí a rostou...

Největší naší investicí byla rekonstrukce bývalé úpravní vody pod hrází VD Kružberk, ve které máme líheň a odchovnu ryb. Vnitřní prostory byly v dezolátním stavu a vzhledem k finančním možnostem jsme se rozhodli o investici ve vlastní režii. Tudiž veškeré práce (bourací, zednické, rozvody vody apod.) jsme prováděli vlastními silami a to za provozu samotné líhně i střediska.



Dnes je vše již hotovo a vzniklé prostory můžeme všem hrdě ukázat - není se za co stydět. Všude vidíme svou práci a to hřeje. Také porovnání nákladů při vlastní realizaci s pracemi cizích firem je pro nás velkým zamyšlením do budoucna.

Také počasi během roku se podepisovalo na naší práci. Nedostatek vody vedl k problémům v chovu. Nebylo možné vzhledem k nedostatku kyslíku krmit na rybnících podle plánu a byla nutná častější kontrola. Nejhorší situace ale byla na pstruhové farmě pod Žermanickou hrází. Neustálý pokles hladiny a zhoršující se kvalita vody byla doslova noční můrou. Na farmě s produkcí přes 50 tun pstruha to vyvolává otázku - co dál?

Sucho ovlivnilo nepříznivě i práce ÚRH na vodárenských nádržích. Pokles hladin neumožňoval provádět práce podle stanovených plánů. Jediným kladem bylo, že obnažené břehy bylo možné důkladně zmapovat a utvořit si tak jasnou představu o vhodných lokalitách pro odlovy ryb sítěmi apod. Počty násad vysazovaných ryb se až na bolena podařilo splnit a výsledky kontrolních odlovů dokládají správné nastavení plánů ÚRH pro jednotlivé nádrže.

Úspěšně se loni rozběhl také prodej krmiva pro pstruhu. Prodáno bylo téměř 24 tun krmiva, což přineslo středisku 88 tis. Kč v zisku a to pro nás není zanedbatelné. Pro představu to znamená - zdarma krmivo pro výkrm 2,5-3 tun pstruhů.

Jak tedy shrnout rok 2003: určitě to byl jeden z nejnáročnějších roků vůbec, přesto jsme dosáhli rekordní produkce ryb. Byly učiněny další kroky k zlepšení podmínek jak pro chov ryb, tak pro pracovní podmínky samotných zaměstnanců.

*Dokončení na straně 12*

A teď i těch pár čísel:

celková produkce ryb v kg:	rok 2002	rok 2003
	144 102	133 110
z toho:		
kapr	55 104	55 126
pstruh	85 007	70 261
<b>prodej ryb celkem v kg:</b>	<b>159 000</b>	<b>145 079</b>

Na závěr - co dál? Rok 2003 ukázal, že konkurence nespí a že vstup do EU bude i pro rybáře velkou zkouškou. To co v obchodu s rybami platilo léta, zaběhnuté postupy, nabídka, vše se bude muset měnit a přizpůsobit novým trendům, tvrdé konkurenci, ale hlavně přání zákazníků. Bude nutné nabídnout služby, které trh žádá - komerční odlovy, zpracovanou rybu, více prodejních míst,...

Budeme schopni se těmto podmínkám jako státní firma přizpůsobit, nebo bychom měli hledat jiný směr rozvoje? To je otázka, která nás teď trápí asi nejvíc, protože odpovídat je nutné dnes, zítra už může být pozdě!

Ivo Jedlička



proběhne soudní řízení týkající se výchovy a výživy k dětem.

3. Druhé soudní řízení se pak týká pouze rozvodu. U jednání před soudem se projednává to:

- zda manželství trvalo déle než jeden rok,
- zda se oba manželé shodují v tom, že již déle než půl roku spolu nežijí jako manželé a společně nehospodaří. Tzn., že manželé, přestože bydlí v jednom bytě, společně neperou, nevaří apod.
- že byla uzavřena písemná dohoda se všemi náležitostmi
- a pokud jsou děti, soud zkoumá, zda již nabylo právní moci rozhodnutí soudu, kterým byla schválena dohoda o úpravě poměrů nezletilých dětí pro dobu po rozvodu a rozvod manželství není v rozporu se zájmy nezletilých dětí.

Co čeká ty, kteří se nejsou schopni dohodnout?

Výše jsou uvedeny okruhy problémů, o nichž se manželé musí dohodnout, pokud má nastat rozvod dohodou. Pokud se manželé nedohodnou, může nastat situace, že o každém okruhu problémů bude veden samostatný spor, a to:

1. Řízení o úpravě práva a povinnosti k dítěti pro dobu po rozvodu manželství. Soud v tomto řízení rozhoduje vždy podle stavu, jaký existuje v době, kdy rozhoduje. Např. výše výživného na děti určuje podle majetkových poměrů rodičů a potřeb dítěte v době rozvodu. Pokud nastane kdykoliv po rozhodnutí soudu změna, např. změni se výděly rodičů nebo dítě nastoupí školní docházku, do prvního ročníku na střední školu apod., může soud kdykoliv své rozhodnutí změnit, a to i zpětně.

Neexistuje žádná tabulka nebo matematický vzorec, podle kterého by soud výživné na dítě určil. Vždy je to na zvážení soudu, který hodnotí konkrétní okolnosti případu. Výživné může činit někdy pár set korun, ale v některých případech i desítky tisíc korun měsíčně, vždy záleží na možnostech a schopnostech rodičů. Dítě má právo podílet se na životní úrovni svých rodičů. Pokud jsou rodiče dětí zaměstnáni nebo pobírají dávky, soud si zjišťuje výši příjmů sám. Pokud rodič nemá příjmy ze závislé činnosti, je povinen prokázat své příjmy předložením dokladů. Pokud takové doklady nepředloží, má soud automaticky ze zákona za to, že příjem tohoto rodiče činí 15 násobek životního minima a z takové fiktivní částky výživné určí.

Výživné na děti se platí vždy měsíčně v pravidelných částkách, pouze výjimečně může soud stanovit, aby peníze na výživné do budoucna byly složeny a soud zajistí jejich pravidelnou měsíční výplatu.

## Jaká soudní řízení lze očekávat v případě rozpadu manželství?

Přestože od nejvýznamnější změny právní úpravy zákona o rodině uběhlo již 5 let, přžívá mezi lidmi řada právních pověr a mylných představ, jak je vlastně rozvod a související problematika právně upravena.

Novela zákona o rodině z roku 1998 přinesla zcela nové možnosti, a to rozvod manželů s písemnou dohodou, ale i možnost tomu z manželů, jenž s rozvodem nesouhlasí, zabránit rozvodu až na dobu tří let. Podrobnosti jsou upraveny v § 24a a § 24b zákona o rodině. Vlivem ústního šíření těchto informací řada osob se snubním prstýnkem na ruce žije s představou, že mu nebude rozvod umožněn, pokud druhý partner s ním nebude souhlasit. Toto samozřejmě není pravdou. Rozpad manželství je provázen zpravidla tak silnými emocemi účastníků a jejich nejbližších příbuzných a přátel, že jakákoliv komunikace, která je předpokladem dohody, je zpravidla téměř nemožná. Dohoda totiž předpokládá shodu nejen na skutečnosti, že se manželství rozpadlo a zaniká, ale také na tom:

- kdo bude vychovávat společné děti, a jakou částkou bude na jejich výživu přispíváno a případně zda bude upravován styk rodiče s dětmi;
- zda a kolik bude placeno výživné na manželku či manžela před rozvodem a po rozvodu;
- jak bude vyřešeno dosavadní bydlení, tj. kdo a kdy se z bytu odstěhuje;
- a jak budou rozděleny věci, peníze, nemovitosti, ale i dluhy (např. různé nákupy na splátky) připadající do společného jmění manželů.

Ti, kteří se byli schopni dohodnout, jsou ušetřeni nejen několika případných dalších soudních sporů, ale i toho, aby si byli nuceni vzájemně dokazovat příčinu rozvratu manželství, tj. nevěry, finanční problémy, alkohol apod.

Co čeká ty, kteří jsou schopni se dohodnout o všem shora uvedeném?

1. Sepsat dohodu a nechat si ověřit podpisy. Je vhodné se s touto záležitostí obrátit na právníka.

2. Pokud manželé mají společné děti, proběhnou dvě soudní řízení. Nejdříve



vypořádání může dojít jednak písemnou dohodou, jednak rozhodnutím soudu. Pokud jde o nemovitost, např. rodinný dům, musí být dohoda vložena do katastru nemovitostí.

Pokud do tří let nedojde k vypořádání společného jmění manželů dohodou, nebo není podán návrh, má se za to, že movité věci patří tomu, kdo je užíval výlučně pro potřebu svou, své rodiny a domácnosti. Všechny nemovitosti a ostatní movité připadnou do podílového spoluvlastnictví manželů, každému stejným dílem. Totéž platí i o ostatních majetkových právech, pohledávkách a závazcích.

Zase si dovolím poznámku z praxe. Často se stává, že manželé se nedohodnou na užívání společných věcí, jako je např. na využívání automobilu, který si jeden z manželů odveze s sebou a odmítá jej půjčit druhému manželovi. Lze např. než soud rozhodne o vypořádání společného jmění manželů, což může trvat i několik let, požádat návrhem na předběžné opatření, aby soud stanovil podmínky společného užívání takové věci.

5. V závěru bych se chtěla zmínit o tom, jak proběhne soudní jednání o rozvodu, v případě, že manželé nejsou schopni dohody. Soud manželství rozvede, pokud je toto tak hluboce a trvale rozvráceno, že nelze očekávat obnovení manželského soužití. Soud při tom bere v úvahu příčiny rozvratu manželství. Znamená to, že soud zjišťuje, zda je manželství v takovém stavu, že je rozvod nevyhnutelný. Toto soud zjišťuje zejména výslechem manželů a provedením důkazů, které kterýkoliv z nich navrhne.

V této souvislosti chci poukázat na ustanovení § 144 občanského soudního řádu. V řízení o rozvod manželství nemají účastníci nárok na náhradu nákladů řízení. Soud může však výjimečně přiznat právo na náhradu nákladů řízení, jestliže to odůvodňují okolnosti případu nebo poměry účastníků. Jedná se například o případy, kdy je z provedených důkazů zřejmé, že rozpad manželství zavinil pouze jeden z manželů. V úvodu jsem se zmínila i o § 24b zákona o rodině.

Podle tohoto ustanovení soud může zamítnout návrh na rozvod manželství, s nímž nesouhlasí ten z manželů, který se na rozvratu manželství porušením manželských povinností převážně nepodílel a jemuž by byla rozvodem způsobena zvláště závažná újma, pokud mimořádné okolnosti svědčí ve prospěch zachování manželství. K těmto okolnostem mohou patřit zejména tiživá sociální situace nebo zdravotní problémy jednoho z manželů apod. Soud tohoto ustanovení použije spíše výjimečně. Samozřejmě tohoto ustanovení nelze využívat do nekonečna, pokud manželé spolu nežijí již tři roky, soud manželství rozvede

*Mgr. Vanda Rozsypalová*

## Zdobení kraslic škrábáním



Stručný popis výroby škrábaných kraslic - zdobených vyfouknutých skořápek nebo vařených obarvených vajec odškrábáním barvy. Ke zdobení stačí ostrý nožik a trocha trpělivosti.

Uvařená vejce nebo vyfouknuté skořápky nejprve obarvíme potravinářskou barvou nebo ve vývaru ze slupek cibule. Lze použít bílá i nahnědlá vejce.

Ke zdobení škrábaných kraslic použijeme například odlamovací nožik.



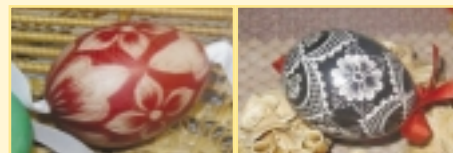
Při škrábání si můžeme pomoci i malou modelářskou vrtačkou s brusným tělískem (gravírování).

Zvolíme si motiv. Povrch vejce je nejčastěji rozdělen na dvě nebo čtyři pole.

Plochu vejce rozdělíme nejsnadněji, začneme-li zdobit jeho hlavu a patu - tmavě zelená kraslice v levém obrázku je připravená ke zdobení ve čtyřech polích. Na pravém obrázku je kraslice zdobená ve dvou polích.

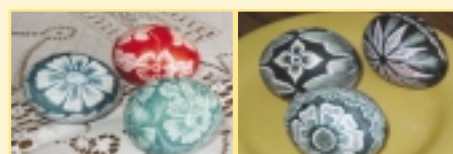


První rozdělení ploch (umístění hlavních linií a ozdobných prvků) provedeme lehkými tahy. Je-li vše v pořádku, tahy zesílíme a provedeme celé zdobení. Výhodou je, že práci můžeme provádět postupně, pomalu a nevadí její přerušování. Částečným odškrábáním můžeme vytvořit i polotóny.



Po dokončení výzdoby můžeme vejce lehce potřít tukem. Pozor, aby se přitom neroztřela barva do odškrábaných ploch.

Škrábané kraslice lze po vyškrábání kolorovat obyčejnými pastelkami.



*Hodně úspěchů!!!*

2. Mimo výživné na děti, může vzniknout vyživovací povinnost mezi manžely.

Manželé mají mít stejnou životní úroveň. V podstatě to znamená, že pokud manželé spolu nehosparaří a jeden má příjem podstatně menší, druhý mu měsíčně platí takovou částku, aby jejich příjmy byly v podstatě stejné. Pokud nedojde k dohodě, rozhoduje o nároku soud, ale pouze ode dne, kdy příslušná žaloba je doručena soudem.

Vyživovací povinnost mezi manžely platí pouze do právní moci rozsudku o rozvodu. Je ale možné po rozvodu požádat o výživné rozvedeného manžela dle § 92 zákona o rodině.

Nelze však v souvislosti s výkladem o vyživovacích povinnostech, zejména pak vyživovacích povinnostech mezi manžely opomenout ustanovení § 96 odst. 2, dle kterého výživné nelze přiznat, pokud by to bylo v rozporu s dobrými mravy. Zákon pojem dobré mravy nedefinuje. Vždy závisí na posouzení konkrétní situace soudem. V jednom případě se soudy shodují, a to že výživné nepřiznávají, pokud příčinou rozvratu manželství je nevěra oprávněné osoby, tj. toho jenž výživné požaduje.

3. V současné špatné bytové situaci může nastat situace, kdy manželé i po rozvodu jsou nuceni obývat společný byt. Pokud nejsou schopni se o společném bydlení dále dohodnout, rozhoduje na návrh kteréhokoliv z nich soud. Výklad této problematiky by byl na samostatný článek. Jiná úprava platí pro bydlení v nájemním bytě, jiná v bytě družstevním, jiná pak v rodinném domě a v bytech v osobním vlastnictví a jiná pak pro byty služební.

4. Posledním okruhem problémů souvisejících s rozvodem je vypořádání společného jmění manželů. Vypořádání majetku ve společném jmění manželů provádí soud pouze na návrh jednoho z bývalých manželů po rozvodu manželů. Soud, který rozhoduje o rozvodu manželství, vůbec majetek, bytovou záležitost neřeší, pokud nejde o typ rozvodu s písemnou dohodou, o níž jsem psala výše.

Na vypořádání společného jmění manželů je lhůta až tři roky po rozvodu. K vlastn

## Utíkali jsme jako malí kluci

„Na Paterčatech tahají bejky.“

„Ne?“

„No ano, soused tam ulovil za minulý týden tři kapry přes osmdesát centimetrů.“

„Na jaře - a takové kusy?!“

„Je tomu tak! A my tam nejsme!“

„Chyba!“

„Tak kdy pojedeme? Kdy máš čas?“

„Třeba tuto sobotu.“

„Dobře.“

I stálo se. Už cestou jsme se dohodli, že zůstaneme u prvního z pěti rybníků v podhůří Beskyd. Důvodů jsme si snesli hned několik. Uvidíme na auto na blízkém parkovišti, odpadne dlouhá cesta s udicemi a těžkým nádobíčkem, dříve zakrmíme i nahodíme.

„Ty, nezdá se ti, že v jezeře přibývá vody?“

„Cože?“

„Říkám, že vody přibývá!“

„Snad ne.“

„Ale jo! Podívej se, když jsme před chvílí přišli, bylo vidět vršek tamhle tohoto velkého kamene u břehu, a teď už je celý pod vodou!“

„Opravdu?“

„No ano!“

„To je divné. Že by v horách začal tát sníh?“

Čepice Beskyd už dávno ztratily svou bělost. Lesy z dálky vypadaly, jako by se schovaly pod šedivým závojem, protátným na několika místech serpentinami bílých vlasů. Vytvořil je sníh, který setřásl ze sebe stromy a jen na cestíčkách a v průsecích byl ještě vidět.

Stráně pod horami byly už strakaté. I těch několik málo souvislých plachet sněhu - prohrátých sluncem - se viditelně tenčilo a tenčilo, protahovaly se jejich tvary, sklouzávaly z kopečků a strání dolů do údolí, tu a tam z nich vykukovaly další a další trsy půdy, kamení a brčálově tmavé trávy.

Hladina vody se opravdu až podezřele rychle zvedala. Bylo to pro nás nepochopitelné, ale přišly záběry a přestali jsme tento fakt vnímat. Znáte to, úplně nás pohltila docela jiná - jen zprvu příjemně vzrušující - záhada. Neustále se totiž opakoval stejný obrázek. Splávek se rozhoupal, pomalíčku zvedl pod prut, následoval zásek, ale nebylo co zdolávat. Na háčku na druhém konci vlasce nikdy nebyla ryba.

„Zase jsem zasekl do prázdna!“ jen smutně vzdychl přítel.

Vzpomněl jsem si, že něco podobného jsme zažili vloni na Opavici při nočním lovu. Splávky se čas od času rovněž pomalíčku zvedaly a zasekávali jsme také do prázdna. Tehdy ovšem daleko od nás, v Jeseníkách, řádila bouřka, přívalová voda přinášela s sebou větve, plechovky a další věci a zvedala splávky... Ale dnes?

„Voda se zvedá jako tehdy, pamatuješ?“

„To jo, ale bouřky teď na jaře nehrozí...“

Naše vážné debaty o výše uvedených problémech stále někdo rušil. Jeden rybář za druhým procházeli kolem nás. Čvachtali se v blátě, v němž byly sem tam kousky ledu. V noci ještě mrzlo. Šlapali i po trávě, místy ve stínu křoví pokryté jinovatkou. Všichni spěchali na ty další rybníky, nikdo nezůstal - jako my - u prvního z nich. Byli jsme tomu upřímně rádi. Jen ať běží dál, říkali jsme si a mnuli ruce, alespoň nám tady nebude nikdo překážet, budeme nerušeně, v klidu, lovit ty velké kusy...

„Berou, berou!“ pronesl někdo s úsměvem. Stejná otázka se pak podezřele ještě několikrát opakovala a pokaždé byla podbarvena úsměvem.

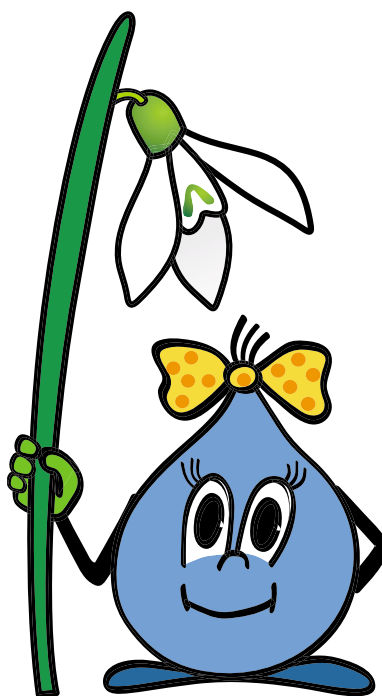
„Á, zrovna se zvedá policajt,“ upozornil nás další hlas.

„Nespěte tady,“ řekl kdosi jiný káravě, „jinak nic nechytíte!“

Trvalo to asi půl hodiny, co se rozbahněná cestička kolem nás stála něčím jako korzem v lázních. Když konečně osiřela a zůstali jsme sami se svými problémy, oddechli jsme si. Překvapil nás jen udýchaný děda se slovy: „Jdu, ale pozdě, co? Zaspal jsem. Co se dá dělat.“ Na odchodu se zarazil a jen tak mimochodem špitl: „Chlapi, že by do tohoto jezera dali ryby?! Vždyť už léta slouží k zachycování jarních přívalových vod při tání sněhu v Beskydech...“

Nebyli jsme schopni slova. Seděli jsme u „prázdného“ rybníka. Tváře nám zčervenaly studem. Když se děda vzdálil, ještě jsme se chvíli přeli, kdo vlastně vybral to jezírko, a pak se rychle přemístili k druhému. Utíkali jsme jako malí kluci.

*Josef Potok*



## Citáty

Chválit a povzbuzovat dítě je stokrát účinnější než hrozit a trestat.



*Marden*

Vadou těla se duše nezohaví, ale krásou duše se zdobí i tělo.

*Lucius Annaeus Seneca*

Krásní mladí lidé jsou hříčkou přírody, ale krásní staří lidé jsou umělecká díla.

*Johann Wolfgang von Goethe*



Ty chceš vědět, proč jsem přerušil učený rozhovor, abych se ohlédl za krásnou ženou? Lituji tě, můj příteli, protože tohle byla otázka slepce.

*Aristotelés ze Stageiry*

Vše, co je v člověku krásné, je očima neviditelné.

*Antoine de Sain-Exupéry*



Každý člověk se stává hezčím, když má radost.

*Walther von der Vogelweide*

Nekráčej přede mnou, možná za tebou nepůjdu. Nekráčej za mnou, možná tě nedokážu vést. Kráčeji vedle mě a buď můj přítel.



*Albert Camus*

Přátelství je součástí lidského štěstí.

*Jan Werich*

Nepotřebuji přítele, který kýve na všechno, co řeknu. Můj stín kýve přesněji.

*Plútarchos*

Upřímný přítel je ten, kdo Tě napomene, kdo Ti řekne pravdu do očí; toho si važ!

*Božena Němcová*



## Večírek

Stalo se již tradicí, že se všichni pracovníci našeho podniku setkají v závěru roku na společenském slavnostním večeři. Nebylo tomu jinak ani vloni v Domě kultury Vítkovic v Ostravě.

Na zahájení tentokrát pořadatelé pozvali folklorní soubor Slezánek z Českého Těšína složený z dospělých i dětských hudebníků a tanečnicků, kteří nám ukázali trochu ze svého umění. Příznivci folklorních písní si přišli na své.

Po milém úvodu přivítal všechny přítomně generální ředitel státního podniku Povodí Odry Ing. Pavel Schneider. Ve svém krátkém vystoupení nezapomněl popřát všem spolupracovníkům krásné prožití vánočních svátků a úspěšný rok 2004. Pak už jen následoval tradiční přídělek všech odborných ředitelů a ředitelů závodů se všemi přítomnými.

Řízek a bramborový salát opět nezklamal. Ve chvílích, kdy jsme si pochutnávali na dobrém obědě, už skupina PROXIMA, která nám již velmi úspěšně hrála na minulém setkání, ladila nástroje.

Opět se ukázalo, že se umíme bavit. Hned s prvními tóny se plnil parket. Vrcholem večera bylo vystoupení zpěváka Michala Davida, který řádně rozproudil zábavu. Společně jsme si zazpívali jeho největší hity, a protože se mu zřejmě líbila atmosféra, protáhl své vystoupení na dvojnásobek času.

Večer se opravdu vydařil, ti, kteří se chtěli bavit, měli velký prostor. Na příští setkání je opět již připraveno překvapení v podobě známého umělce. Více však neprozradím.

Nejen práci člověk je živ.

*Šárka Smaržová*



## Životní jubilea - I. čtvrtletí 2004

- zaměstnanci správy s.p.

Ing. Marie Kufová  
technický pracovník, provozní odbor

- zaměstnanci závodu Opava

Jan Šimíček  
vodohospodářský dělník, VHP Skotnice

- zaměstnanci závodu Frýdek-Místek

Stanislav Kubinčiak  
vodohospodářský dělník, VD Těrlicko  
Anna Nytrová  
hrázný-jezný, VD Žermanice

- důchodci

Ludmila Neumannová  
obchodně kontraktální odbor SSP

RNDr. Kateřina Gágyorová  
odbor VH laboratoří SSP

Božena Knichalová  
odbor VH laboratoří SSP

Svatopluk Kudělka  
finanční odbor SSP

Ing. Jaromír Jandl  
odbor TOR SSP

Miroslava Šlofarová  
ekonomický úsek závodu FM

Marie Turečková  
vodní dílo Morávka

Vasil Kaczmarczyk  
vodní dílo Těrlicko

## Pracovní jubilea - I. čtvrtletí 2004

5 let

JIŘÍ ADAMEC  
úsekový technik, VHP Skotnice

HANA HORÁKOVÁ  
mzdový referent, závod FM

MARTIN KUBICA  
technik výpočetní techniky, SSP

MIROSLAVA ZAVADILOVÁ  
všeobecná účetní, závod FM

LUKÁŠ JUŘINA  
vodohosp. dělník, VHP Skotnice

10 let

PAVEL DVOŘÁK  
vodohosp. dělník, VHP Skotnice

VIERA JANEČKOVÁ  
vodohosp. dělník, VD Šance

JAROSLAV MALINA  
pořičný, VHP Skotnice

ING. OLDŘICH FILIP  
vedoucí VHP Český Těšín

15 let

ROSTISLAV BAJGAR  
vodohosp. dělník, VHP Krnov

SYLVA GŘUNDĚLOVÁ  
chemický laborant, VH laboratoře SSP

20 let

LADISLAV SOBČÁK  
hrázný - jezný, VD Šance

25 let

ALENA KYSELÁ  
operátor výpočetní techniky,  
odbor informatiky SSP

VLASTA DUDÍKOVÁ  
labor. dělník, VH laboratoře SSP

VĚRA ADAMČIKOVÁ  
sekretářka, úsek EŘ SSP

30 let

LADISLAV PECHNÍK  
technický laborant, VH laboratoře SSP

35 let

JINDŘICH EVJÁK  
energetik, provozní odbor SSP

ZDENĚK PAVLAS  
vedoucí VHP Frýdek-Místek

VĚRA FOLTOVÁ  
vodohospodářský dispečer,  
odbor VH dispečinku SSP

## Legenda o tradici malování vajec

Když Ježíš se sv. Petrem chodili po světě, přišli jednoho dne do statku a poprosili hospodyni o kousek chleba. Ta však neměla ani skývu. Vtom uslyšela kdákání slepice, seběhla do kurníku a našla vejce. Upekla ho v teplém popelu a nakrmila jím pocestné. Když odešli, chtěla smést ze stolu koštětem skořápky. Jaké bylo překvapení, když uviděla, že se proměnily ve zlato. Selka potom každého pocestného častovala vejci, ale žádná skořápka se ve zlato již neproměnila. Časem začala vejce rozdávat na výroční den návštěvy oněch obou pocestných.

Zdroj: Vlastimil Vondruška, Církevní a lidové obyčeje



## Aforismy

Dobré slovo je také čin.

Omyl je vždy nebezpečnější, když se k němu přidá něco pravdy.

Politováníhodný je ten, kdo žije bez ideálů.

Štěstí se podobá zdraví. Dokud je máte, ani si ho nepovšimnete.

Blízkeho člověka pochopíme tehdy, když se s ním rozloučíme.

Ivan Sergejevič Turgeněv

Kdo chvíli stál, již stojí opodál, den žádný dvakrát se již nenarodí, čin dvakrát nezraje.

Humor a satira jsou jako milenec a milenka: kde jednoho není, tam druhý smutně hledí.

Vším bych chtěl být, jen ne budoucností; co se od té, ubohé, požaduje, je už skoro nestydaté.

Pomlouvání nepřítomných je hlavní součástí našich rozhovorů. Kdyby se celé lidstvo sešlo na jednom místě, za chvíli by nebylo o čem mluvit.

Jan Neruda

Lidem neschází síla, schází jim vůle.

Kdo čte, ten myslí, kdo myslí, ten uvažuje.

Nejbližší všemu velkému stojí věčnost.

Lze čelit invazi armád, nelze čelit invazi myšlenek.

Nelétej příliš vysoko! Všimnou si toho.

Popularita - to je sláva v drobných mincích.

Bůh stvořil jen vodu, člověk stvořil víno.

Slovo má lehkost větru a sílu hromu.

Žena je hádanka a dítě rozuzlením.

Dobrá žena muže inspiruje, vtipná ho zaujme, krásná ho okouzlí, ale soucitná ho dostane.

Victor Hugo

Člověk vidí svět skoro vždy brýlemi citu, a podle barvy skla jeví se mu jemný, nebo purpurově jasný.

Všechny knihy zežloutnou, ale kniha přírody má každý rok nové, nádherné vydání.

Hans Christian Andersen